



Щоденний звіт № 40/2020

від 18 лютого 2020 року¹

Короткий виклад

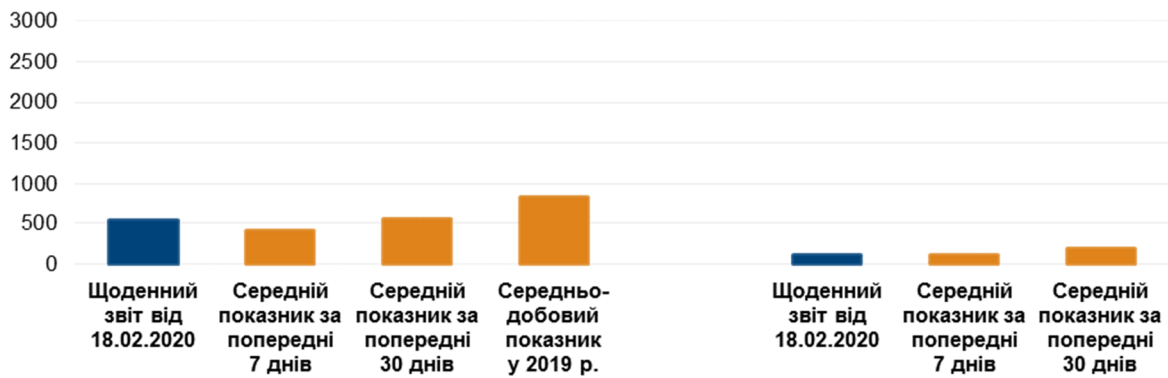
- СММ констатувала збільшення кількості порушень режиму припинення вогню в Донецькій області та зменшення кількості таких порушень у Луганській області, якщо порівнювати з попередньою добою.
- Місія продовжувала здійснювати моніторинг на ділянках розведення сил і засобів у районах Станиці Луганської, Золотого та Петрівського.
- СММ зафіксувала озброєння, розміщене з порушенням ліній відведення з обох боків лінії зіткнення у Донецької області та в непідконтрольному урядові районі Луганської області.
- Безпілотний літальний апарат (БПЛА) СММ дальнього радіуса дії зафіксував 3 комплекси радіоелектронної боротьби та функціонуючу радіолокаційну станцію біля непідконтрольної урядові Вербової Балки.
- БПЛА СММ дальнього радіуса дії зафіксував потяг, що рухався на схід у напрямку кордону біля непідконтрольної урядові Вознесенівки.
- Через перешкоди сигналу команда Місії втратила зв'язок із двома БПЛА малого радіуса дії поблизу непідконтрольного урядові Голубівського; повернути апарати не вдалося.
- Патрулі СММ знову стикалися з обмеженнями свободи пересування на блокпостах збройних формувань у Верхньошироківському на півдні Донецької області, а також неподалік прикордонного району поблизу непідконтрольної урядові Вознесенівки у Луганській області*.

¹ На основі інформації, що надійшла від моніторингових команд станом на 19:30 17 лютого 2020 року (за східноєвропейським часом).

Порушення режиму припинення вогню²

Кількість зафіксованих порушень режиму припинення вогню³

Кількість зафіксованих вибухів⁴



² Більш детальну інформацію про всі випадки порушення режиму припинення вогню, а також мапи Донецької та Луганської областей, де відмічені всі місця, згадані у звіті, представлено у додатку. Протягом звітнього періоду камери СММ біля Богданівки та Гнутового не функціонували.

³ Зокрема вибухи.

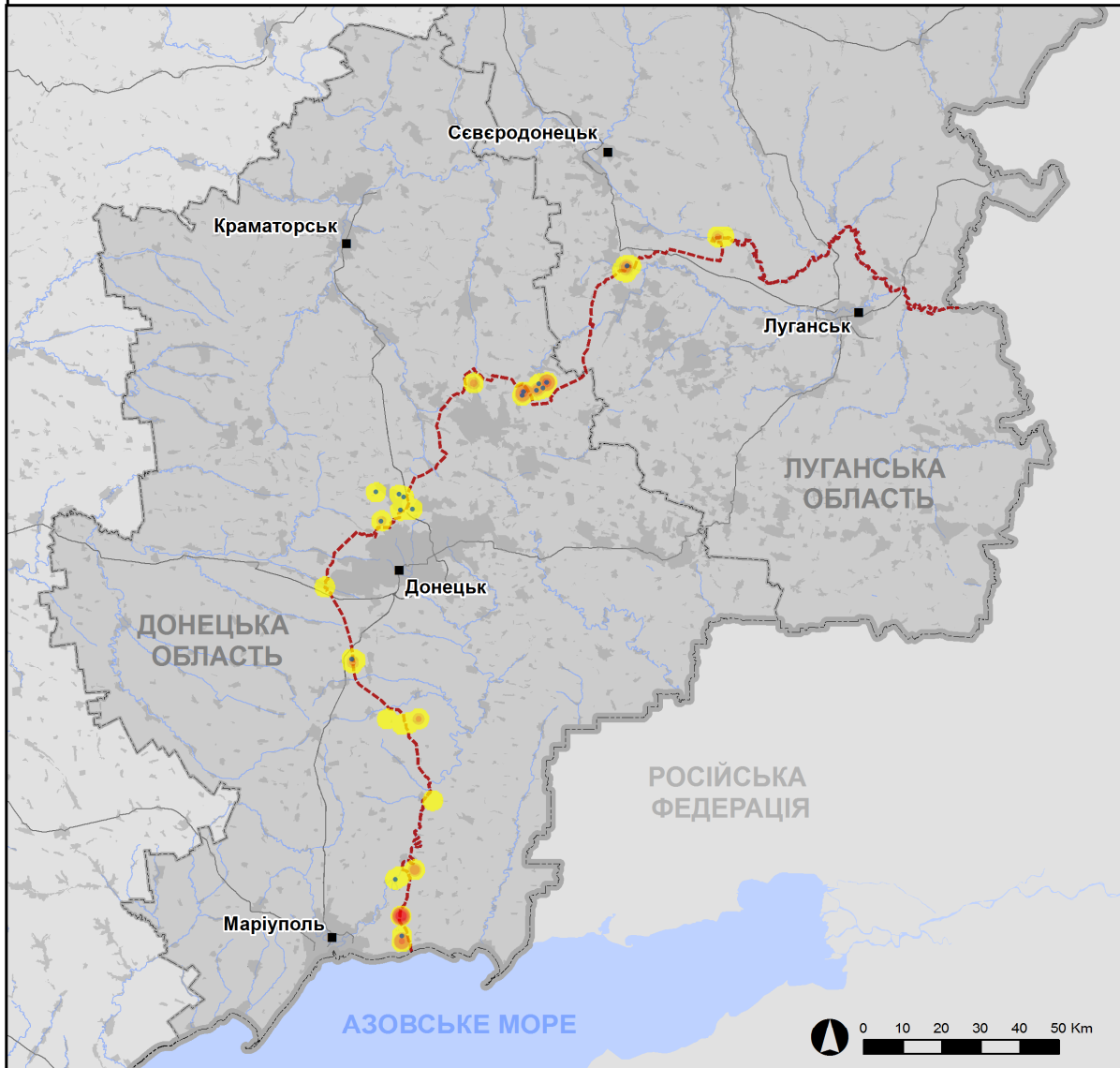
⁴ Зокрема від вогню з озброєння невстановленого типу.

Мапа зафіксованих порушень режиму припинення вогню



Організація з безпеки та співробітництва в Європі
Спеціальна моніторингова місія в Україні

Зафіксовані СММ порушення режиму припинення вогню 17 лютого 2020 р.



Концентрація порушень режиму припинення вогню

- Висока
-
- Низька
- Вибух
- Населений пункт
- Лінія зіткнення (орієнт.)

Джерела: адміністративні кордони — УКГП ООН; дороги, річки — проект OpenStreetMap; море — VLIZ (2005); Акваторії МГО, інше — ОБСЄ.

Система координат: WGS 1984 UTM Zone 37N

Ця мапа надається винятково для наочності. Відсутність помилок у мапі не гарантується, а її зміст не означає, що СММ ОБСЄ затверджує або ухвалює офіційний статус мапи.

© СММ ОБСЄ 2019 Не дозволяється використовувати, копіювати, відтворювати, передавати, трансплювати, продавати, ліцензувати або застосовувати без попереднього дозволу з боку ОБСЄ у письмовому вигляді.
Створено: 18/02/2020

У Донецькій області СММ констатувала збільшення кількості порушень режиму припинення вогню, зафіксувавши також більше вибухів (приблизно 105), якщо порівнювати з [попереднім звітним періодом](#) (15 вибухів). Понад половину порушень режиму припинення вогню зафіксовано в районах на північно-північний схід і південно-південний схід від н. п. Пищевик (підконтрольний урядові, 84 км на південь від Донецька), а також на схід, південний схід і південь від н. п. Світлодарськ (підконтрольний урядові, 57 км на північний схід від Донецька).

У Луганській області Місія констатувала зменшення кількості порушень режиму припинення вогню, зафіксувавши також менше вибухів (13), якщо порівнювати з [попередньою добою](#) (приблизно 25 вибухів). Більшість порушень режиму припинення вогню, зокрема всі вибухи, зафіксовано у районах на схід і східно-південний схід від н. п. Золоте (підконтрольний урядові, 60 км на захід від Луганська) (див. нижче).

Ділянки розведення в районах Станиці Луганської, Золотого та Петрівського⁵

17 лютого на ділянці розведення в районі н. п. Станиця Луганська (підконтрольний урядові, 16 км на північний схід від Луганська) спостерігачі бачили 6 членів збройних формувань (із нарукавними пов'язками з написом «СЦКК») між новою секцією мосту біля Станиці Луганської (15 км на північний схід від Луганська) та блокпостом збройних формувань південніше мосту.

Увечері 16 та вночі 17 лютого камера СММ у Золотому зафіксувала 13 вибухів невизначеного походження орієнтовно за 3–5 км на схід, а також 19 снарядів, що пролетіли приблизно за 3–6 км на схід і східно-південний схід (за оцінкою, усі поза ділянкою розведення у районі Золотого, але в межах 5 км від її краю). 17 лютого спостерігачі бачили 6 членів збройних формувань (усі з нарукавними пов'язками з написом «СЦКК») поблизу південного краю ділянки розведення у районі Золотого.

17 лютого, здійснюючи патрулювання у н. п. Петрівське (непідконтрольний урядові, 41 км на південь від Донецька) та східніше н. п. Богданівка (підконтрольний урядові, 41 км на південний захід від Донецька), спостерігачі чули відповідно 1 чергу з великокаліберного кулемета приблизно за 1 км на південний захід і 3 постріли зі стрілецької зброї на відстані орієнтовно 1–2 км на південний схід (за оцінкою, усі в межах ділянки розведення у районі Петрівського). Того ж дня, здійснюючи спостереження приблизно за 2 км на північ від Петрівського, члени патруля Місії чули 16 пострілів зі стрілецької зброї орієнтовно за 1–2 км на південний схід (за оцінкою, поза ділянкою розведення, однак у межах 5 км від її краю).

Відведення озброєння

СММ продовжувала здійснювати моніторинг відведення озброєння, передбаченого Меморандумом, а також Комплексом заходів і Доповненням до нього.

Місія зафіксувала 16 одиниць озброєння, розміщених із порушенням ліній відведення з обох боків лінії зіткнення у Донецькій області, а також у непідконтрольному урядові районі Луганської області.

⁵ Розведення передбачено Рамковим рішенням Тристоронньої контактної групи про розведення сил і засобів від 21 вересня 2016 року.

У Донецькій області СММ зафіксувала 8 одиниць озброєння, розміщених за лініями відведення, проте за межами виділених місць зберігання озброєння у підконтрольних урядові районах, а також 14 одиниць озброєння у непідконтрольному урядові районі (для отримання детальнішої інформації див. таблиці нижче).

Озброєння, яке СММ не змогла верифікувати як відведене⁶

Чотири місця розміщення відведеного важкого озброєння у підконтрольних урядові районах Донецької області

17 лютого

За спостереженнями Місії:

- 10 буксированих гаубиць (Д-20, 152 мм) у наявності; тим часом
- досі бракує 9 реактивних систем залпового вогню (РСЗВ; БМ-21 «Град», 122 мм), 25 самохідних гаубиць (2С1 «Гвоздика», 122 мм), 4 самохідних артилерійських гармат (2С9 «Нона-С», 120 мм) та 4 буксировані гаубиці (2А18 Д-30, 122 мм).

Ознаки військової присутності та присутності військового типу в зоні безпеки⁷

Місія зафіксувала зенітні установки та бойові броньовані машини з обох боків лінії зіткнення у Донецькій і Луганській областях (для отримання детальнішої інформації див. таблиці нижче).

15 лютого у полях приблизно за 2,5 км на схід і східно-південний схід від Пищевика БПЛА СММ середнього радіуса дії виявив 2 вирви; за оцінкою, одна утворилася в результаті розриву ймовірно мінометної міни калібром 82 мм, випущеної з південно-східного напрямку, а інша виникла внаслідок розриву ймовірно 120-мм мінометної міни, випущеної зі східно-південно-східного напрямку. Приблизно за 1 км на південь від зазначених вирв та орієнтовно за 3 км на західно-південний захід від н. п. Верхньошироківське (кол. Октябрь; непідконтрольний урядові, 85 км на південь від Донецька) цей БПЛА зафіксував ще 3 вирви: за оцінкою, 2 виникли внаслідок розривів 82-мм мінометних мін, випущених із північно-північного заходу. За оцінкою, усі вищезазначені вирви утворилися нещодавно.

16 лютого БПЛА СММ дальнього радіуса дії зафіксував 3 комплекси радіоелектронної боротьби (Р-330Ж «Житель», Р-934Б «Синиця» та РБ-636 «Свет-КУ») та функціонуючу радіолокаційну станцію (1РЛ134 «Дунай») біля н. п. Вербова Балка (непідконтрольний урядові, 28 км на південний схід від Донецька).

Вибухонебезпечні предмети-наслідки війни поблизу непідконтрольної урядові Раївки

17 лютого на узбіччі дороги місцевого значення, що проходить у полі на північній околиці н. п. Раївка (непідконтрольний урядові, 16 км на північний захід від Луганська), члени патруля Місії [знову](#) бачили залишки вибухлої ракети РСЗВ.

⁶ Місія відвідала місця, де розміщене озброєння, яке вона не змогла верифікувати як відведене, оскільки умови його зберігання не відповідали критеріям, вказаним у повідомленні від 16 жовтня 2015 року щодо ефективного моніторингу та верифікації відведення важкого озброєння, яке СММ адресувала підписантам Комплексу заходів. За спостереженнями Місії, три таких місця і далі не використовуються.

⁷ Згадана в цьому розділі техніка не підпадає під дію Мінських угод щодо відведення озброєння.

Зусилля СММ зі сприяння забезпеченню функціонування життєво важливих об'єктів цивільної інфраструктури

Місія продовжувала сприяти уможливленню технічного обслуговування та забезпечення функціонування Донецької фільтрувальної станції (15 км на північ від Донецька), а також здійснювати моніторинг безпекової ситуації в районі насосної станції біля н. п. Василівка (непідконтрольний урядові, 20 км на північ від Донецька).

Прикордонні райони, які не контролюються урядом, і вантажний потяг поблизу кордону

16 лютого, приблизно о 13:05, орієнтовно за 4 км на схід від н. п. Вознесенівка (кол. Червонопартизанськ; 65 км на південний схід від Луганська) та приблизно за 4,5 км на західно-північний захід від міжнародного кордону БПЛА СММ дальнього радіуса дії зафіксував потяг (у складі 30 напіввагонів без даху), що рухався на схід у напрямку кордону.

17 лютого приблизно через 10 хвилин після прибуття в пункт пропуску на кордоні поблизу Вознесенівки член збройних формувань сказав патрулю Місії залишити цей район. Під час свого перебування там спостерігачі не зафіксували пасажиро-транспортного потоку в обох напрямках*.

Того ж дня через 7 хвилин після прибуття на залізничну станцію «Червона Могила» біля Вознесенівки 2 членів збройних формувань сказали патрулю СММ залишити цей район*.

Того ж дня, здійснюючи моніторинг у пункті пропуску на кордоні поблизу н. п. Новоазовськ (102 км на південний схід від Донецька) упродовж близько 20 хвилин, члени патруля СММ бачили, що в Україну в'їхали 4 автомобілі (2 з українськими номерними знаками та 2 з табличками «ДНР») та 1 мікроавтобус (з табличками «ДНР»). Команда Місії також бачила, що з України виїхали 8 автомобілів (1 з українськими номерними знаками, 5 — із російськими, 1 із табличками «ДНР», номерні знаки ще 1 не вдалося розгледіти) і 2 тентовані вантажівки (1 з українськими номерними знаками й 1 із табличками «ДНР»).

СММ продовжувала здійснювати моніторинг ситуації в Херсоні, Одесі, Львові, Івано-Франківську, Харкові, Дніпрі, Чернівцях і Києві.

***Обмеження свободи пересування та інші перешкоди у виконанні мандата СММ**

Робота з моніторингу та свобода пересування СММ обмежені загрозами у сфері безпеки, включаючи ризики, пов'язані з наявністю мін і невибухлих боєприпасів, а також іншими перешкодами, які щодня змінюються. Мандат СММ передбачає вільний і безпечний доступ по всій Україні. Усі підписанти Комплексу заходів погодилися з необхідністю вільного та безпечно доступу, а також із тим, що обмеження свободи пересування СММ є порушенням і що на такі порушення необхідно швидко реагувати. Вони також дійшли згоди, що Спільний центр із контролю та координації (СЦКК) повинен сприяти такому реагуванню та здійснювати загальну координацію робіт з розмінування. Однак збройні формування в окремих районах Донецької та Луганської областей часто відмовляють СММ у доступі до районів, прилеглих до непідконтрольних урядові ділянок кордону України (наприклад, див. нижче). Діяльність СММ у Донецькій та Луганській областях, як і раніше, залишалася обмеженою після того, як [23 квітня 2017 року поблизу](#)

Пришиба стався інцидент, який призвів до загибелі людини. Унаслідок цього спроможність Місії вести спостереження залишалася обмеженою.

Заборона доступу:

- На блокпості за 600 м на захід від н. п. Верхньошироківське (кол. Октябрь; непідконтрольний урядові, 85 км на південь від Донецька) озброєний член збройних формувань [знову](#) відмовив патрулю Місії у проїзді до непідконтрольних урядові районів, пояснивши це «проведенням операції» у цьому районі. Під час перебування на блокпості спостерігачі бачили, що через нього в обох напрямках проїхали кілька цивільних транспортних засобів.
- У пункті пропуску на кордоні біля н. п. Вознесенівка (кол. Червонопартизанськ; непідконтрольний урядові, 65 км на південний схід від Луганська) член збройних формувань [знову](#) сказав патрулю Місії залишити цей район (див. вище).
- На залізничній станції «Червона Могила» біля Вознесенівки 2 членів збройних формувань [знову](#) сказали патрулю Місії залишити цей район (див. вище).

Регулярні обмеження на ділянках розведення сил і засобів та через міни/невибухлі боєприпаси:

- Не здійснивши суцільного розмінування, вилучення невибухлих боєприпасів та усунення інших перешкод, сторони і далі відмовляли СММ у необмеженому доступі, а також у можливості пересуватися окремими дорогами, які раніше були визначені як важливі для здійснення Місією ефективного моніторингу та для пересування цивільних осіб.

Затримка:

- На блокпості за 1 км на захід від Верхньошироківського 3 членів збройних формувань (двоє явно були озброєні) [знову](#) дозволили патрулю Місії проїхати в напрямку непідконтрольних урядові районів лише після приблизно 25-хвилинного очікування.
- На блокпості за 600 м на захід від Верхньошироківського озброєний член збройних формувань [знову](#) дозволив патрулю Місії проїхати лише після приблизно 40-хвилинного очікування.

Інші перешкоди:

- БПЛА СММ дальнього радіуса дії зазнав впливу перешкод сигналу GPS (за оцінкою, ймовірно внаслідок глушіння) під час польоту над районами поблизу н. п. Костянтинівка (підконтрольний урядові, 60 км на північ від Донецька) та мосту біля Станиці Луганської (15 км на північний схід від Луганська). Цей БПЛА також зазнав впливу перешкод сигналу обох модулів GPS (за оцінкою, внаслідок глушіння) під час здійснення польоту над підконтрольними урядові районами між н. п. Красне (65 км на північ від Донецька) і н. п. Бахмут (кол. Артемівськ; 67 км на північ від Донецька), між н. п. Відродження (66 км на північний схід від Донецька) та н. п. Катеринівка (64 км на захід від Луганська), між н. п. Золоте-4 (Родіна; 59 км на захід від Луганська) та н. п. Гречишкине (45 км на північний захід

від Луганська), а також між н. п. Безгинове (45 км на північний захід від Луганська) та мостом біля Станиці Луганської⁸.

- У двох окремих випадках БПЛА СММ середнього радіуса дії зазнавали впливу перешкод сигналу GPS (за оцінкою, ймовірно внаслідок глушіння) під час здійснення польотів над районами у північній частині н. п. Донецьк (непідконтрольний урядові) та поблизу н. п. Пищевик (підконтрольний урядові, 84 км на південь від Донецька)⁸.
- У трьох окремих випадках БПЛА СММ малого радіуса дії зазнали впливу перешкод сигналу GPS (за оцінкою, ймовірно внаслідок глушіння) під час виконання польотів над районами поблизу н. п. Зернове (непідконтрольний урядові, 70 км на південь від Донецька) та неподалік н. п. Щастя (підконтрольний урядові, 20 км на північ від Луганська)⁸.
- Здійснюючи польоти неподалік н. п. Голубівське (непідконтрольний урядові, 51 км на захід від Луганська), 2 БПЛА СММ малого радіуса дії зазнали впливу перешкод сигналу GPS (за оцінкою, ймовірно внаслідок глушіння). Унаслідок цього команда Місії втратила зв'язок з обома БПЛА; апарати повернути не вдалося⁸.

⁸ Перешкоди сигналу могли створювати з будь-якого місця в радіусі кількох кілометрів від місцеположення БПЛА.

Таблиця озброєння

Озброєння, розміщене з порушенням ліній відведення

Дата	К-ть одиниць озброєння	Вид озброєння	Місце	Джерело спостереження
підконтрольні уряду райони				
16.02.2020	1	самохідна гаубиця (2С1 «Гвоздика», 122 мм)	у н. п. Зеленопілля (70 км на північ від Донецька)	БПЛА дальнього радіуса дії
	1	зенітний ракетний комплекс (9К33 «Оса»)	поблизу будинків цивільного населення в н. п. Відродження (66 км на північний схід від Донецька)	
непідконтрольні уряду райони				
16.02.2020	5	танк (Т-72)	на полігоні біля н. п. Новоселівка (37 км на північний схід від Донецька)	БПЛА дальнього радіуса дії
	3	самохідна гаубиця (2С1 «Гвоздика», 122 мм)		
	6	реактивна система залпового вогню (БМ-21 «Град», 122 мм)	на південний захід від н. п. Садовий (57 км на південний захід від Луганська)	БПЛА малого радіуса дії

Озброєння, розміщене за лініями відведення, але за межами виділених місць зберігання озброєння

Дата	К-ть одиниць озброєння	Вид озброєння	Місце	Джерело спостереження
підконтрольні уряду райони				
16.02.2020	4	танк (Т-64)	поблизу н. п. Підгородне (73 км на північ від Донецька)	БПЛА дальнього радіуса дії
	3	зенітний ракетний комплекс (9К33 «Оса»), зокрема 2 транспортно-заряджаючі машини (9Т217 та ймовірно 9Т217)		
	1	зенітна самохідна установка (2К22 «Тунгуска»)	у Зеленопіллі	
непідконтрольні уряду райони				
16.02.2020	14	танки (Т-72 — 2 од.) та ймовірно танки (невстановленого типу, 12 од.)	на полігоні біля н. п. Тернове (57 км на схід від Донецька)	БПЛА дальнього радіуса дії

Таблиця військової присутності та присутності військового типу в зоні безпеки⁹

Дата	К-ть	Вид	Місце	Джерело спостереження
підконтрольні уряду райони				
16.02.2020	2	бойова машина піхоти (ймовірно типу БМП)	поблизу н. п. Катеринівка (6 км на захід від Луганська)	БПЛА дальнього радіуса дії
	2	бойова машина піхоти (ймовірно типу БМП)	у н. п. Золоте-3 (Стахановець; 61 км на захід від Луганська)	
	3	бронетранспортер (ймовірно МТ-ЛБ)	на території об'єкта в н. п. Геївка (27 км на північний захід від Луганська)	
	1	бронетранспортер (МТ-ЛБ)	у н. п. Старий Айдар (20 км на північний захід від Луганська)	
	2	бойова броньована машина (типу БМП)	у н. п. Трьохізбенка (32 км на північний захід від Луганська)	
17.02.2020	1	броньована розвідувально-дозорна машина (БРДМ-2)	поблизу н. п. Степове (30 км на північний схід від Луганська)	патруль
	1	бронетранспортер (БТР-4)		

⁹ Згадана у цьому розділі техніка не підпадає під дію Мінських угод щодо відведення озброєння.

Дата	К-ть	Вид	Місце	Джерело спостереження
	2	зенітна установка (ЗУ-23, 23 мм)		
	1	бронетранспортер (БТР-3)	поблизу н. п. Сизе (23 км на північний схід від Луганська)	
	1	бойова машина піхоти (БМП-1)	поблизу н. п. Березове (31 км на південний захід від Донецька)	
	1	броньована розвідувально-дозорна машина (БРДМ-2)	у н. п. Красногорівка (21 км на захід від Донецька)	
	1	зенітна установка (ЗУ-23, 23 мм)		
	1	бронетранспортер (БТР-70)	у н. п. Талаківка (90 км на південь від Донецька)	
непідконтрольні уряду райони				
16.02.2020	2	ймовірно бойові броньовані машини	поблизу н. п. Новокиївка (25 км на схід від Луганська)	БПЛА дальнього радіуса дії

Таблиця порушень режиму припинення вогню станом на 17 лютого 2020 р.¹⁰

Місце розміщення СММ	Місце події	Спосіб	К-ть	Спостереження	Опис	Озброння	Дата, час
камера СММ у н. п. Березове (підконтрольний уряду, 31 км на ПдЗх від Донецька)	2-4 км на ПдСх	зафіксувала	3	снаряд	Пн-Пд	Н/Д	16.02, 20:10
	2-4 км на ПдСх	зафіксувала	3	снаряд	випущена(-й) угору	Н/Д	16.02, 20:10
	2-4 км на ПдСх	зафіксувала	3	снаряд	випущена(-й) угору	Н/Д	16.02, 20:11
	2-4 км на ПдСх	зафіксувала	3	снаряд	випущена(-й) угору	Н/Д	16.02, 20:12
	2-4 км на СхПдСх	зафіксувала	1	снаряд	ПнСх-ПдЗх	Н/Д	17.02, 17:38
	1-3 км на СхПдСх	зафіксувала	1	вибух	невизначеного походження	Н/Д	17.02, 17:45
	1-3 км на СхПдСх	зафіксувала	1	вибух	невизначеного походження	Н/Д	17.02, 17:48
	1-3 км на СхПдСх	зафіксувала	1	вибух	невизначеного походження	Н/Д	17.02, 17:50
	1-3 км на СхПдСх	зафіксувала	1	вибух	невизначеного походження	Н/Д	17.02, 17:51
	1-3 км на СхПдСх	зафіксувала	1	вибух	невизначеного походження	Н/Д	17.02, 17:52
камера СММ у н. п. Чермалик (підконтрольний уряду, 77 км на Пд від Донецька)	3-5 км на ПдСх	зафіксувала	2	снаряд	ПнСх-ПдЗх	Н/Д	17.02, 18:01
	3-5 км на ПдСх	зафіксувала	1	снаряд	ПнСх-ПдЗх	Н/Д	17.02, 18:13
	3-5 км на ПдСх	зафіксувала	2	спалах дульного полум'я		Н/Д	17.02, 18:54
	3-5 км на ПдСх	зафіксувала	2	снаряд	ПнСх-ПдЗх (після попередньої події)	Н/Д	17.02, 18:54
	3-5 км на ПдСх	зафіксувала	3	спалах дульного полум'я		Н/Д	17.02, 18:55
камера СММ на Донецькій фільтрувальній станції (15 км на Пн від Донецька)	1-3 км на ПдПдЗх	зафіксувала	1	снаряд		Н/Д	17.02, 18:58
камера СММ у н. п. Гранітне (підконтрольний урядові, 60 км на Пд від Донецька)	2-4 км на СхПдСх	зафіксувала	5	снаряд	ПдПдЗх-ПнПнСх	Н/Д	17.02, 01:14
камера СММ на КПВВ у н. п. Майорськ (підконтрольний уряду, 45 км на ПнСх від Донецька)	3-5 км на СхПнСх	зафіксувала	18	снаряд		Н/Д	16.02, 21:39
камера СММ на КПВВ у н. п. Мар'їнка (підконтрольний уряду, 23 км на ПдЗх від Донецька)	1-2 км на ПнПнСх	зафіксувала	6	снаряд	ПдЗх-ПнСх	Н/Д	17.02, 03:05
камера СММ за 1 км на ПдЗх від н. п. Широкине (підконтрольний уряду, 100 км на Пд від Донецька)	3-5 км на Пн	зафіксувала	4	снаряд	Сх-Зх	Н/Д	16.02, 19:08
	4-6 км на Пн	зафіксувала	2	вибух	невизначеного походження	Н/Д	16.02, 20:23
	4-6 км на Пн	зафіксувала	2	спалах дульного полум'я		Н/Д	16.02, 21:18
	4-6 км на Пн	зафіксувала	2	снаряд	Сх-Зх (після попередньої події)	Н/Д	16.02, 21:18
	3-4 км на Пн	зафіксувала	7	снаряд	Сх-Зх	Н/Д	16.02, 22:37
	3-4 км на Пн	зафіксувала	5	снаряд	Сх-Зх	Н/Д	16.02, 22:57

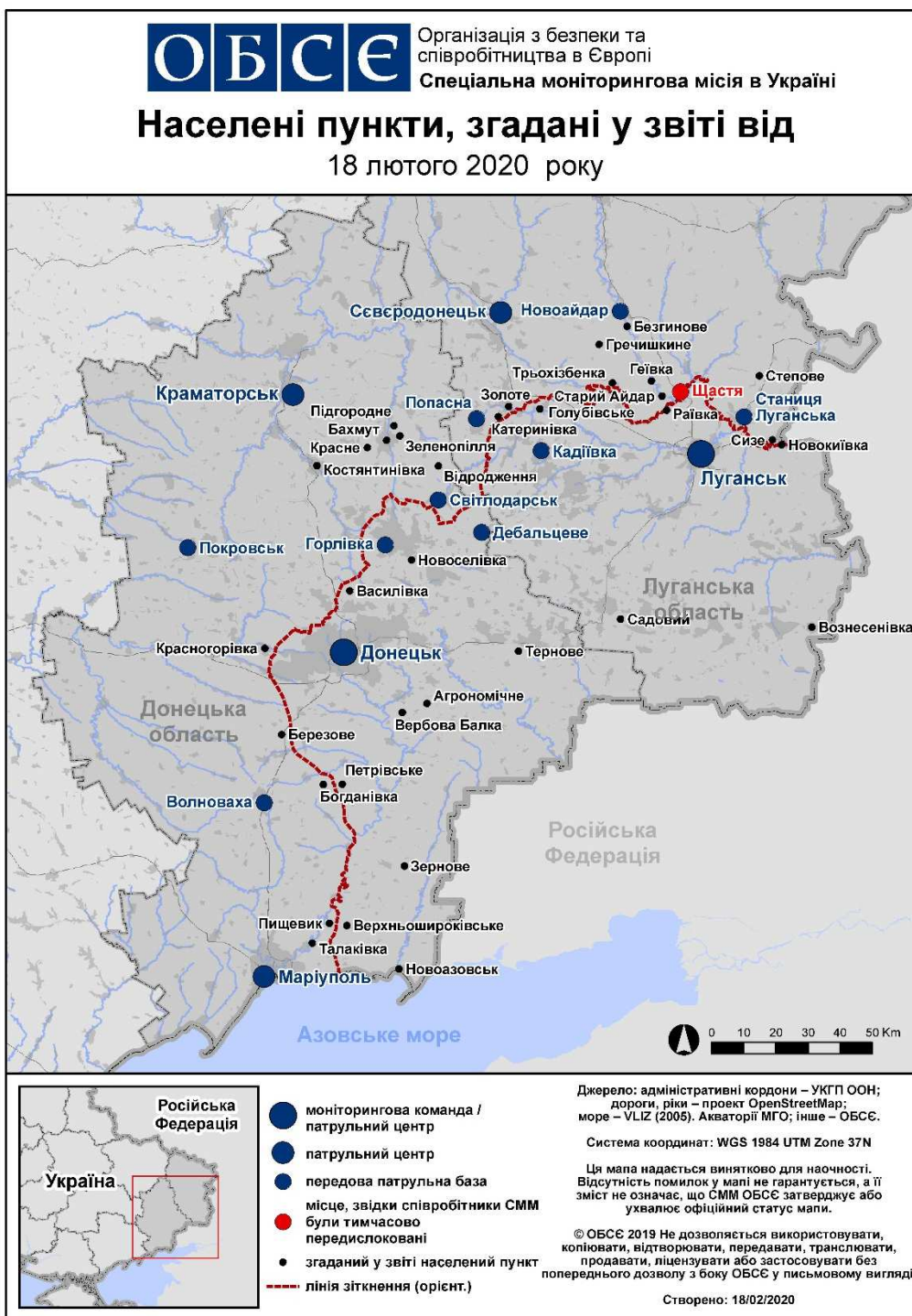
¹⁰ У таблиці вказані лише ті порушення режиму припинення вогню, які були зафіксовані безпосередньо спостерігачами чи камерами СММ, а також ті випадки, які Місія оцінює як навчання з бойовою стрільбою, контрольовані підриви і т.д. Зазначені деталі, а саме: відстань, напрямок, тип зброї тощо, базуються на оцінках, зроблених спостерігачами на місцях та спеціалістами з технічного моніторингу, і необов'язково завжди є точними. Напис «невідомо» (Н/Д) означає, що СММ не змогла підтвердити таку інформацію у зв'язку з відстанню, погодними умовами, технічними обмеженнями та/або з інших причин. Порушення режиму припинення вогню, зафіксовані паралельно декількома патрулями/камерами, відображаються в таблиці лише один раз.

Місце розміщення СММ	Місце події	Спосіб	К-ть	Спостереження	Опис	Озброєння	Дата, час
	3-4 км на Пн	зафіксувала	2	снаряд	ПдСх-ПнЗх	Н/Д	16.02, 23:11
	3-4 км на Пн	зафіксувала	8	снаряд	Сх-3х	Н/Д	17.02, 00:49
	3-4 км на Пн	зафіксувала	7	снаряд	Сх-3х	Н/Д	17.02, 01:17
	3-4 км на Пн	зафіксувала	7	снаряд	Сх-3х	Н/Д	17.02, 01:19
	3-4 км на Пн	зафіксувала	6	снаряд	Сх-3х	Н/Д	17.02, 01:25
	3-4 км на Пн	зафіксувала	2	снаряд	Сх-3х	Н/Д	17.02, 01:58
	3-4 км на Пн	зафіксувала	7	снаряд	Сх-3х	Н/Д	17.02, 02:02
	3-4 км на Пн	зафіксувала	6	снаряд	Сх-3х	Н/Д	17.02, 02:30
	3-4 км на Пн	зафіксувала	6	снаряд	Сх-3х	Н/Д	17.02, 02:51
	3-5 км на Пн	зафіксувала	4	снаряд	Сх-3х	Н/Д	17.02, 18:26
приблизно 1 км на Сх від н. п. Крута Балка (непідконтрольний уряду, 16 км на Пн від Донецька)	ПдСх	чули		постріли та черги	численні/перехресні	стрілецька зброя	17.02, 10:11-10:51
приблизно 1 км на ПнЗх від залізничного вокзалу в н. п. Ясинувата (непідконтрольний уряду, 16 км на ПнСх від Донецька)	1,5-2 км на ПдЗх	чули	2	вибух		Н/Д	17.02, 13:13-13:15
ПдСх частина н. п. Авдіївка (підконтрольний урядові, 17 км на Пн від Донецька)	1-2 км на ПдПдСх	чули	1	вибух	невизначеного походження	Н/Д	17.02, 13:12-13:14
	1-2 км на ПдПдСх	чули	1	вибух	невизначеного походження	Н/Д	17.02, 13:12-13:14
	5-7 км на ПдЗх	чули	12	вибух	невизначеного походження	Н/Д	17.02, 10:18-10:26
н. п. Петрівське (непідконтрольний урядові, 41 км на південь від Донецька)	1 км на ПдЗх	чули	1	черга	за оцінкою, у межах ділянки розведення	великокаліберний кулемет	17.02, 10:01
приблизно 2 км на Пн від н. п. Петрівське (непідконтрольний уряду, 41 км на Пд від Донецька)	1-2 км на ПдСх	чули	16	постріл	за оцінкою, за межами ділянки розведення		17.02, 12:45-12:55
приблизно 1 км на ПнЗх від н. п. Богданівка (підконтрольний урядові, 41 км на ПдЗх від Донецька)	відстань — Н/Д, на ПнСх	чули	6	постріл	за оцінкою, за межами ділянки розведення в районі Петрівського	стрілецька зброя	17.02, 08:25-08:27
приблизно 2 км на Сх від н. п. Богданівка (підконтрольний урядові, 41 км на ПдЗх від Донецька)	1-2 км на ПдСх	чули	2	постріл	за оцінкою, у межах ділянки розведення в районі Петрівського	стрілецька зброя	17.02, 08:51
	1-2 км на ПдСх	чули	1	постріл	за оцінкою, у межах ділянки розведення в районі Петрівського	стрілецька зброя	17.02, 11:26
2 км на ПдЗх від н. п. Пищевик (підконтрольний урядові, 84 км на Пд від Донецька)	5-7 км на ПдПдСх	чули	430	черга		великокаліберний кулемет	17.02, 10:05-10:23
	4-6 км на ПнПнСх	чули	3	черга		великокаліберний кулемет	17.02, 14:28
н. п. Павлопіль (підконтрольний урядові, 84 км на Пд від Донецька)	відстань — Н/Д, на СхПнСх	чули	1	вибух	розрив	Н/Д	17.02, 13:26
приблизно 500 м на ПнСх від н. п. Кам'янка (підконтрольний уряду, 20 км на Пн від Донецька)	2-4 км на ПдПдЗх	чули	2	вибух	невизначеного походження	Н/Д	17.02, 10:10
	3-4 км на Пд	чули	1	вибух	невизначеного походження	Н/Д	17.02, 13:14
н. п. Красногорівка (підконтрольний урядові, 24 км на Пн від Донецька)	5-8 км на ПдПдЗх	чули	1	вибух	невизначеного походження	Н/Д	17.02, 12:22
н. п. Світлодарськ (підконтрольний уряду, 57 км на ПнСх від Донецька)	2-6 км на ПдПдСх	чули	22	вибух	невизначеного походження	Н/Д	17.02, 10:50-11:40
	4-5 км на ПдПдЗх	чули	20	черга		великокаліберний кулемет	16.02, 18:50-19:00

Місце розміщення СММ	Місце події	Спосіб	К-ть	Спостереження	Опис	Озброєння	Дата, час
	4–5 км на ПдПдЗх	чули	2	вибух	невизначеного походження	Н/Д	16.02, 18:50–19:00
	4–5 км на ПдПдЗх	чули	25	черга		Н/Д	16.02, 19:05–19:10
	4–5 км на ПдПдЗх	чули	1	вибух	невизначеного походження	Н/Д	16.02, 19:05–19:10
	5–6 км на ПдПдЗх	чули	25	черга		Н/Д	16.02, 19:15–19:22
	5–6 км на ПдПдЗх	чули	5	вибух	невизначеного походження	Н/Д	16.02, 19:15–19:22
	5–6 км на ПдПдЗх	чули	3	вибух	невизначеного походження	Н/Д	16.02, 19:35–19:40
	4–5 км на ПдПдЗх	чули	1	вибух	невизначеного походження	Н/Д	16.02, 20:40
	4–5 км на СхПдСх	чули	10	вибух	невизначеного походження	Н/Д	16.02, 21:45–21:50
	4–5 км на СхПдСх	чули	30	черга		великокаліберний кулемет	16.02, 21:45–21:50
	4–5 км на СхПдСх	чули	8	вибух	невизначеного походження	Н/Д	16.02, 22:10–22:15
	4–5 км на СхПдСх	чули	15	черга		великокаліберний кулемет	16.02, 22:10–22:15
	4–5 км на СхПдСх	чули	12	вибух	невизначеного походження	Н/Д	16.02, 22:50–23:55
	4–5 км на СхПдСх	чули	20	черга		великокаліберний кулемет	16.02, 22:50–23:55
	4–5 км на ПдПдЗх	чули	13	черга		великокаліберний кулемет	16.02, 23:00–23:10
	4–5 км на ПдПдЗх	чули	2	вибух	невизначеного походження	Н/Д	16.02, 23:00–23:10
	4–5 км на ПдПдЗх	чули	2	черга		великокаліберний кулемет	16.02, 23:25
	3 км на Пд	чули	2	вибух	невизначеного походження	Н/Д	17.02, 14:40–14:45
	3–6 км на ПдСх	чули	6	вибух	невизначеного походження	Н/Д	17.02, 16:05–16:10
	камера СММ у н. п. Кряківка (підконтрольний уряду, 38 км на ПнЗх від Луганська)	3–5 км на ПдЗх	зафіксувала	16	снаряд	СхПнСх–ЗхПдЗх	Н/Д
	2–4 км на ПдПдЗх	зафіксувала	1	снаряд	СхПнСх–ЗхПдЗх	Н/Д	16.02, 21:49
камера СММ у н. п. Золоте (підконтрольний уряду, 60 км на Зх від Луганська)	3–5 км на Сх	зафіксувала	1	вибух	невизначеного походження (за оцінкою, за межами ділянки розведення)	Н/Д	16.02, 19:26
	3–5 км на Сх	зафіксувала	1	вибух	невизначеного походження (за оцінкою, за межами ділянки розведення)	Н/Д	16.02, 19:27
	3–5 км на Сх	зафіксувала	10	вибух	невизначеного походження (за оцінкою, за межами ділянки розведення)	Н/Д	16.02, 19:29
	3–5 км на Сх	зафіксувала	1	вибух	невизначеного походження (за оцінкою, за межами ділянки розведення)	Н/Д	16.02, 19:43
	3–5 км на СхПдСх	зафіксувала	2	снаряд	Пн–Пд (за оцінкою, за межами ділянки розведення)	Н/Д	16.02, 19:44
	3–5 км на СхПдСх	зафіксувала	3	снаряд	Пн–Пд (за оцінкою, за межами ділянки розведення)	Н/Д	16.02, 19:45
	3–4 км на СхПдСх	зафіксувала	2	снаряд	Пд–Пн (за оцінкою, за межами ділянки розведення)	Н/Д	16.02, 20:56
	3–4 км на Сх	зафіксувала	2	снаряд	ПдЗх–ПнСх (за оцінкою, за межами ділянки розведення)	Н/Д	16.02, 21:25

Місце розміщення СММ	Місце події	Спосіб	К-ть	Спостереження	Опис	Озброєння	Дата, час
	3-4 км на Сх	зафіксувала	1	снаряд	випущена(-й) угору (за оцінкою, за межами ділянки розведення)	Н/Д	16.02, 21:54
	3-4 км на Сх	зафіксувала	1	снаряд	ПдЗх-ПнСх (за оцінкою, за межами ділянки розведення)	Н/Д	16.02, 22:04
	3-4 км на Сх	зафіксувала	2	снаряд	ПнПнЗх-ПдПдСх (за оцінкою, за межами ділянки розведення)	Н/Д	16.02, 22:11
	3-4 км на Сх	зафіксувала	1	снаряд	ПнПнЗх-ПдПдСх (за оцінкою, за межами ділянки розведення)	Н/Д	16.02, 22:18
	2-4 км на СхПдСх	зафіксувала	2	снаряд	Пд-Пн (за оцінкою, за межами ділянки розведення)	Н/Д	16.02, 22:42
	4-6 км на Сх	зафіксувала	1	снаряд	ПнЗх-ПдСх (за оцінкою, за межами ділянки розведення)	Н/Д	16.02, 23:15
	3-4 км на Сх	зафіксувала	2	снаряд	ПдЗх-ПнСх (за оцінкою, за межами ділянки розведення)	Н/Д	17.02, 00:00

Мапа Донецької та Луганської областей¹¹



¹¹ За рішенням Постійної ради №1117 від 21 березня 2014 року, СММ базується у десяти містах на всій території України (Херсон, Одеса, Львів, Івано-Франківськ, Харків, Донецьк, Дніпро, Чернівці, Луганськ і Київ). Ця мапа східної України призначена для ілюстративних цілей. На ній вказані населені пункти, згадані у звіті, а також ті, де є офіси СММ (команди спостерігачів, представництва і передові патрульні бази) в Донецькій і Луганській областях. (Червоним кольором виділено передову патрульну базу, з якої співробітники СММ були тимчасово передислоковані починаючи з 27 вересня 2016 року згідно з рекомендаціями експертів з безпеки з деяких держав-учасниць ОБСЄ та з урахуванням вимог СММ щодо безпеки. СММ використовує ці приміщення у світлу пору доби, а також патрулює в цьому населеному пункті вдень).