

Щоденний звіт № 37/2020

від 14 лютого 2020 року¹

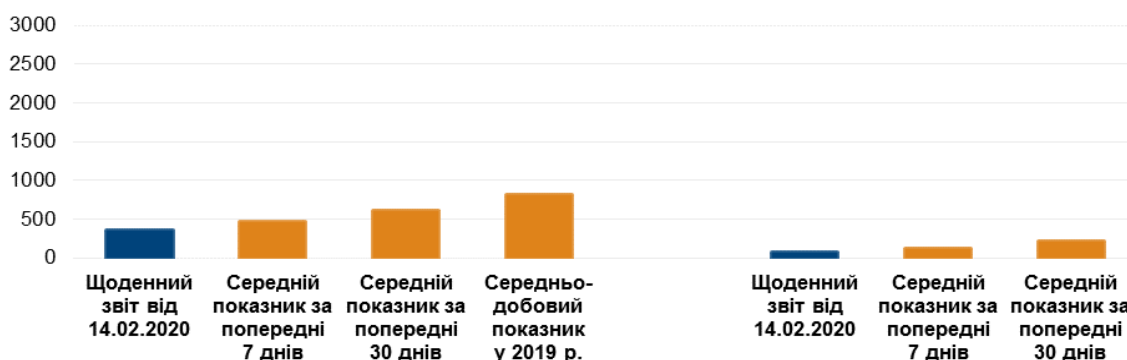
Короткий виклад

- СММ констатувала зменшення кількості порушень режиму припинення вогню в Донецькій і Луганській областях, якщо порівнювати з попереднім звітним періодом.
- Місія продовжила здійснювати моніторинг безпекової ситуації на ділянках розведення сил і засобів у районах Станиці Луганської, Золотого і Петрівського.
- СММ зафіксувала озброєння, розміщене з порушенням ліній відведення в підконтрольному урядові районі Донецької області.
- На основі доступних СММ даних повітряного спостереження виявлено бойові броньовані машини поблизу пункту пропуску на кордоні біля непідконтрольного урядові Новоазовська.
- Місія продовжувала фіксувати труднощі, з якими стикається цивільне населення на пунктах пропуску вздовж лінії зіткнення через несприятливі погодні умови і тривале очікування.
- Члени збройних формувань знову обмежували свободу пересування СММ на блокпості в районі непідконтрольного урядові Верхньошироківського на півдні Донецької області, а також на пункті пропуску на кордоні в непідконтрольному урядові районі Луганської області.*

Порушення режиму припинення вогню²

Кількість зафіксованих порушень режиму припинення вогню³

Кількість зафіксованих вибухів⁴



¹ На основі інформації, що надійшла від моніторингових команд станом на 19:30 13 лютого 2020 року (за східноєвропейським часом).

² Більш детальну інформацію про всі випадки порушення режиму припинення вогню, а також мапи Донецької та Луганської областей, де відмічені всі місця, згадані у звіті, представлено в додатку. Протягом звітного періоду камери СММ у районі Богданівки і Гнутового не функціонували.

³ Зокрема вибухи.

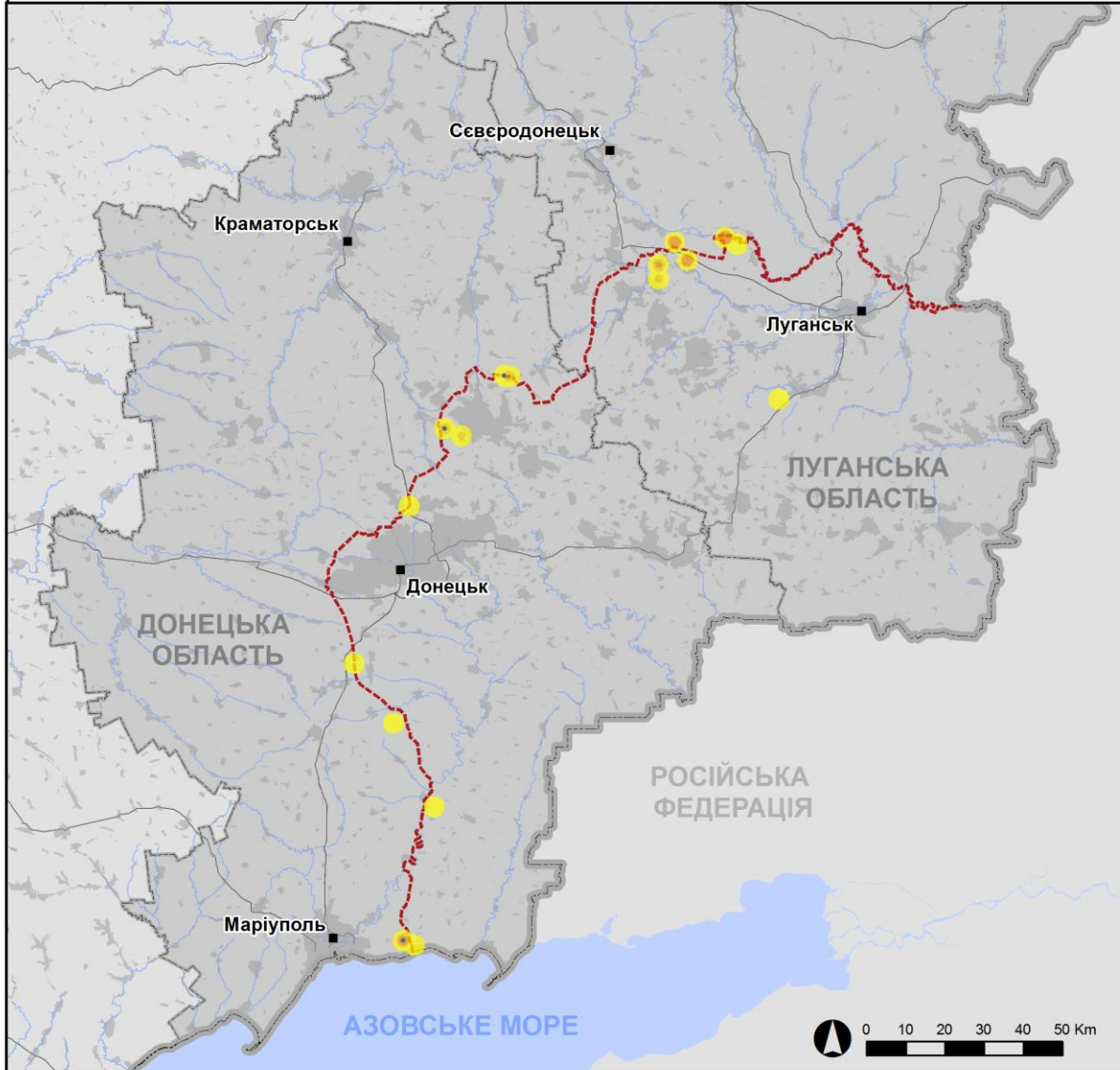
⁴ Зокрема внаслідок вогню з озброєння невстановленого типу.

Мапа зафіксованих порушень режиму припинення вогню



Організація з безпеки та співробітництва в Європі
Спеціальна моніторингова місія в Україні

Зафіксовані СММ порушення режиму припинення вогню 13 лютого 2020 р.



Концентрація порушень режиму припинення вогню

- Висока
-
- Низька
- Вибух
- Населений пункт
- Лінія зіткнення (орієнт.)

Джерела: адміністративні кордони — УКГП ООН; дороги, річки — проект OpenStreetMap; море — VLIZ (2005). Акваторії МГО, інше — ОБСЄ.

Система координат: WGS 1984 UTM Zone 37N

Ця мапа надається винятково для наочності. Відсутність помилок у мапі не гарантується, а її зміст не означає, що СММ ОБСЄ затверджує або ухвалює офіційний статус мапи.

© СММ ОБСЄ 2019 Не дозволяється використовувати, копіювати, відтворювати, передавати, транслювати, продавати, ліцензувати або застосовувати без попереднього дозволу з боку ОБСЄ у письмовому вигляді.
Створено: 14/02/2020

У Донецькій області Місія констатувала зменшення кількості порушень режиму припинення вогню, зокрема 19 вибухів, якщо порівнювати з [попереднім звітним періодом](#) (приблизно 25 вибухів). Більшість порушень режиму припинення вогню зафіксовано в районах на північ від н. п. Широкине (підконтрольний урядові, 100 км на південь від Донецька), а також на південний захід і захід від н. п. Горлівка (непідконтрольний урядові, 39 км на північний схід від Донецька).

У Луганській області СММ констатувала зменшення кількості порушень режиму припинення вогню, зафіксувавши, зокрема, менше вибухів (85), якщо порівнювати з [попереднім звітним періодом](#) (приблизно 205 вибухів). Більшість порушень режиму припинення вогню зафіксовано в районах на південно-південний захід від н. п. Кряківка (підконтрольний урядові, 38 км на північний захід від Луганська) і на північний схід від н. п. Голубівське (непідконтрольний урядові, 51 км на захід від Луганська).

Ділянки розведення в районах Станиці Луганської, Золотої і Петрівського⁵

Рано-вранці 13 лютого камера СММ у н. п. Станиця Луганська (підконтрольний урядові, 16 км на північний схід від Луганська) зафіксувала вантажівку зі сторони непідконтрольних урядові районів, яка прибирала сніг на автомобільній стоянці біля блокпоста збройних формувань на південь від мосту поблизу Станиці Луганської (15 км на північний схід від Луганська), і ще одну вантажівку зі сторони підконтрольних урядові районів, яка прибирала сніг між новим прольотом мосту і контрольним пунктом в'їзду-виїзду (КПВВ). Того ж дня спостерігачі бачили 6 членів збройних формувань (із нарукавними пов'язками з написом «СЦКК») між новим прольотом мосту та блокпостом збройних формувань на південь від мосту.

13 лютого команда СММ бачила 4 членів збройних формувань (із нарукавними пов'язками з написом «СЦКК») на південному краю **ділянки розведення в районі н. п. Золоте** (підконтрольний урядові, 60 км на захід від Луганська). Того ж дня безпілотний літальний апарат (БПЛА) СММ малого радіуса дії зазнав дії перешкод сигналу GPS (за оцінкою, ймовірно через глушіння) під час спроби пролетіти над північним краєм ділянки розведення.

13 лютого, патрулюючи в н. п. Богданівка (підконтрольний урядові, 41 км на південний захід від Донецька), спостерігачі чули 4 черги зі стрілецької зброї орієнтовно за 500 м на південь, за оцінкою, поза **ділянкою розведення в районі н. п. Петрівське** (непідконтрольний урядові, 41 км на південь від Донецька), однак у межах 5 км від її краю⁶.

Відведення озброєння

СММ продовжувала здійснювати моніторинг відведення озброєння, передбаченого Меморандумом, а також Комплексом заходів і Доповненням до нього.

Місія зафіксувала 3 одиниці озброєння, розміщені з порушенням ліній відведення в підконтрольному урядові районі Донецької області, і танки за межами ліній відведення в підконтрольному урядові районі Донецької області і на непідконтрольному урядові

⁵ Розведення передбачено Рамковим рішенням Тристоронньої контактної групи про розведення сил і засобів від 21 вересня 2016 року.

⁶ Патруль СММ не зміг дійхати до камери в Петрівському через погодні умови.

полігоні в Луганській області (для отримання більш детальної інформації див. таблицю нижче).

Ознаки військової присутності та присутності військового типу в зоні безпеки⁷

Місія зафіксувала бойові броньовані машини в підконтрольних урядові районах Донецької та Луганської областей (детальніше див. у таблиці нижче).

Ситуація з цивільним населенням на пунктах пропуску уздовж лінії зіткнення

На КПВВ Збройних сил України біля н. п. Мар'їнка (підконтрольний урядові, 23 км на південний захід від Донецька) група з приблизно 50 людей похилого віку повідомили спостерігачам про те, що годинами чекають на холоді на автобус, щоб доїхати з цього КПВВ до відповідного блокпоста збройних формувань у районі н. п. Кремінець (непідконтрольний урядові, 16 км на південний захід від Донецька). Вони додали, що кількість автобусів, які курсують, є недостатньою через погодні умови і сильні снігопади (для ознайомлення з попередніми спостереженнями в цьому районі див. [Щоденний звіт СММ від 13 лютого 2020 року](#)).

Перебуваючи поблизу КПВВ у районі н. п. Новотроїцьке (підконтрольний урядові, 36 км на південний захід від Донецька), команда Місії бачила 180 транспортних засобів і щонайменше 300 осіб (жінки і чоловіки різного віку), які чекали в черзі в напрямку до підконтрольних урядові районів. Спостерігачі бачили 80 машин, 8 автобусів, 6 мікроавтобусів, а також принаймні 50 людей, які стояли в черзі, щоб проїхати/пройти до підконтрольних урядові районів через нульовий блокпост Збройних сил України, розташований за 3,5 км на північний схід від н. п. Березове (підконтрольний урядові, 31 км на південний захід від Донецька). У протилежному напрямку рухалися приблизно 30 автомобілів.

Зусилля Місії зі сприяння проведенню ремонтних робіт і забезпеченню функціонування життєво важливих об'єктів цивільної інфраструктури

СММ сприяла встановленню локального режиму припинення вогню та здійснювала моніторинг його дотримання для уможливлення проведення ремонтних робіт каналізаційної мережі в районі н. п. Новолуганське (підконтрольний урядові, 53 км на північний схід від Донецька). Місія і далі сприяла проведенню технічного обслуговування і функціонуванню Донецької фільтрувальної станції (15 км на північ від Донецька) та здійснювала моніторинг безпекової ситуації навколо насосної станції в районі н. п. Васиївка (непідконтрольний урядові, 20 км на північ від Донецька).

Прикордонні райони, які не контролюються урядом

На основі доступних СММ даних повітряного спостереження станом на ранок 31 січня виявлено 4 бойові броньовані машини (ББМ) на пункті пропуску на кордоні в районі н. п. Новоазовськ (102 км на південний схід від Донецька) попереду низки вантажівок, які прямували на захід, а також 2 ББМ орієнтовно за 1 км далі на захід і 5 ББМ, які рухались дорогою зі сходу на захід.

13 лютого, здійснюючи спостереження на пункті пропуску на кордоні в районі н. п. Вознесенівка (кол. Червонопартизанськ; 65 км на південний схід від Луганська), спостерігачі бачили, що в Україну в'їхали 4 автомобілі (3 з російськими номерними

⁷ Згадана в цьому розділі техніка не підпадає під дію Мінських угод щодо відведення озброєння.

знаками і 1 із табличками «ЛНР»). Приблизно через 5 хвилин член збройних формувань сказав патрулю СММ залишити цей район*.

Того ж дня приблизно за 20 хвилин спостереження на залізничній станції «Червона Могила» в районі Вознесенівки спостерігачі помітили 40 нерухомих вагонів.

Місія продовжувала стежити за ситуацією в Херсоні, Одесі, Львові, Івано-Франківську, Харкові, Дніпрі, Чернівцях і Києві.

***Обмеження свободи пересування та інші перешкоди у виконанні мандата СММ**

Робота з моніторингу та свобода пересування СММ обмежені загрозами у сфері безпеки, включаючи ризики, пов'язані з наявністю мін і невибухлих боєприпасів, а також іншими перешкодами, які щодня змінюються. Мандат СММ передбачає вільний і безпечний доступ по всій Україні. Усі підписанти Комплексу заходів погодилися з необхідністю вільного та безпечного доступу, а також із тим, що обмеження свободи пересування СММ є порушенням і що на такі порушення необхідно швидко реагувати. Вони також дійшли згоди, що Спільний центр з контролю та координації (СЦКК) повинен сприяти такому реагуванню та здійснювати загальну координацію робіт з розмінування. Однак збройні формування в окремих районах Донецької та Луганської областей часто відмовляють СММ у доступі до районів, прилеглих до непідконтрольних урядові ділянок кордону України (наприклад, див. нижче). Діяльність СММ у Донецькій та Луганській областях, як і раніше, залишалася обмеженою після того, як [23 квітня 2017 року поблизу Пришиба стався інцидент, який призвів до загибелі людини](#). Унаслідок цього спроможність Місії вести спостереження залишалася обмеженою.

Заборона доступу:

- На блокпості, розташованому на захід від н. п. Верхньошироківське (кол. Октябрь; непідконтрольний урядові, 85 км на південь від Донецька), озброєний член збройних формувань [знову](#) заборонив патрулю Місії проїзд до непідконтрольних урядові районів, пояснивши це «роботами з розмінування» в цьому районі. Перебуваючи там, спостерігачі бачили, як через блокпост в обох напрямках вільно проїжджали цивільні автомобілі.
- У пункті пропуску на кордоні біля н. п. Вознесенівка (кол. Червонопартизанськ; непідконтрольний урядові, 65 км на південний схід від Луганська) член збройних формувань [вкотре](#) сказав патрулю Місії залишити цей район (див. вище).

Регулярні обмеження на ділянках розведення сил і засобів та через міни/невибухлі боєприпаси:

- Сторони, не виконавши суцільного розмінування, вилучення невибухлих боєприпасів та усунення інших перешкод, продовжували відмовляти СММ у необмеженому доступі, а також у можливості пересуватися окремими дорогами, які раніше були визначені як важливі для здійснення Місією ефективного моніторингу та для пересування цивільних осіб.

Інші перешкоди:

- Під час виконання польоту біля ділянки розведення в районі н. п. Золоте (підконтрольний урядові, 60 км на захід від Луганська) БПЛА СММ малого радіуса дії зазнавав впливу перешкод сигналу GPS (за оцінкою, ймовірно через глушіння) (див. вище)⁸.

⁸ Глушіння могли вести з будь-якого місця в радіусі кількох кілометрів від місцеположення БПЛА.

Таблиця озброєння

Озброєння, розміщене з порушенням ліній відведення

Дата	К-ть одиниць озброєння	Вид озброєння	Місце	Джерело спостереження
Підконтрольні урядові райони				
13.02.2020	1	реактивна система залпового вогню (БМ-21 «Град», 122 мм)	поблизу н. п. Бахмут (кол. Артемівськ; 67 км на північ від Донецька); рухалися в південно-західного напрямку дорогою Т0504	патруль
	1	буксирувана гаубиця (Д-20 152 мм)		
	1	протитанкова гармата (МТ-12 «Рапіра», 100 мм)		

Озброєння, розміщене за лініями відведення, але за межами виділених місць зберігання озброєння

Дата	К-ть одиниць озброєння	Вид озброєння	Місце	Джерело спостереження
підконтрольні урядові райони				
13.02.2020	1	танк (Т-62)	поблизу н. п. Бахмут (кол. Артемівськ; 67 км на північ від Донецька); рухався в північно-східного напрямку дорогою Т0504	патруль
непідконтрольні урядові райони				
13.02.2020	21	танк (Т-64)	на полігоні в районі н. п. Круглик (31 км на південний захід від Луганська)	БПЛА малого радіусу дії
	10	танк (Т-72)		

Таблиця ознак військової присутності та присутності військового типу в зоні безпеки⁹

Дата	К-ть	Вид	Місце	Джерело спостереження
підконтрольні урядові райони				
13.02.2020	2	броньована розвідувально-дозорна машина (ІРЛ127 «СНАР-10» — 1 од. та «БРДМ-2» — 1 од.)	поблизу н. п. Троїцьке (69 км на захід від Луганська)	патруль
	1	бойова броньована машина (типу БТР)	поблизу н. п. Лісна Поляна (107 км на північ від Луганська)	
	2	бойова машина піхоти (імовірно типу БМП)	у н. п. Новозванівка (70 км на захід від Луганська)	
	1	бойова машина піхоти (БМП-2)	у н. п. Богданівка (41 км на південний захід від Донецька)	
	1	бронетранспортер (БТР-60)	поблизу н. п. Новобахмутівка (28 км на північ від Донецька)	
	1	бронетранспортер (МТ-ЛБ)	у н. п. Кременівка (78 км на південь від Донецька)	
	1	бронетранспортер (типу БТР-80)	у н. п. Гнутаєве (90 км на південь від Донецька)	

⁹ Згадана у цьому розділі техніка не підпадає під дію Мінських угод щодо відведення озброєння.

Таблиця порушень режиму припинення вогню станом на 13 лютого 2020 року¹⁰

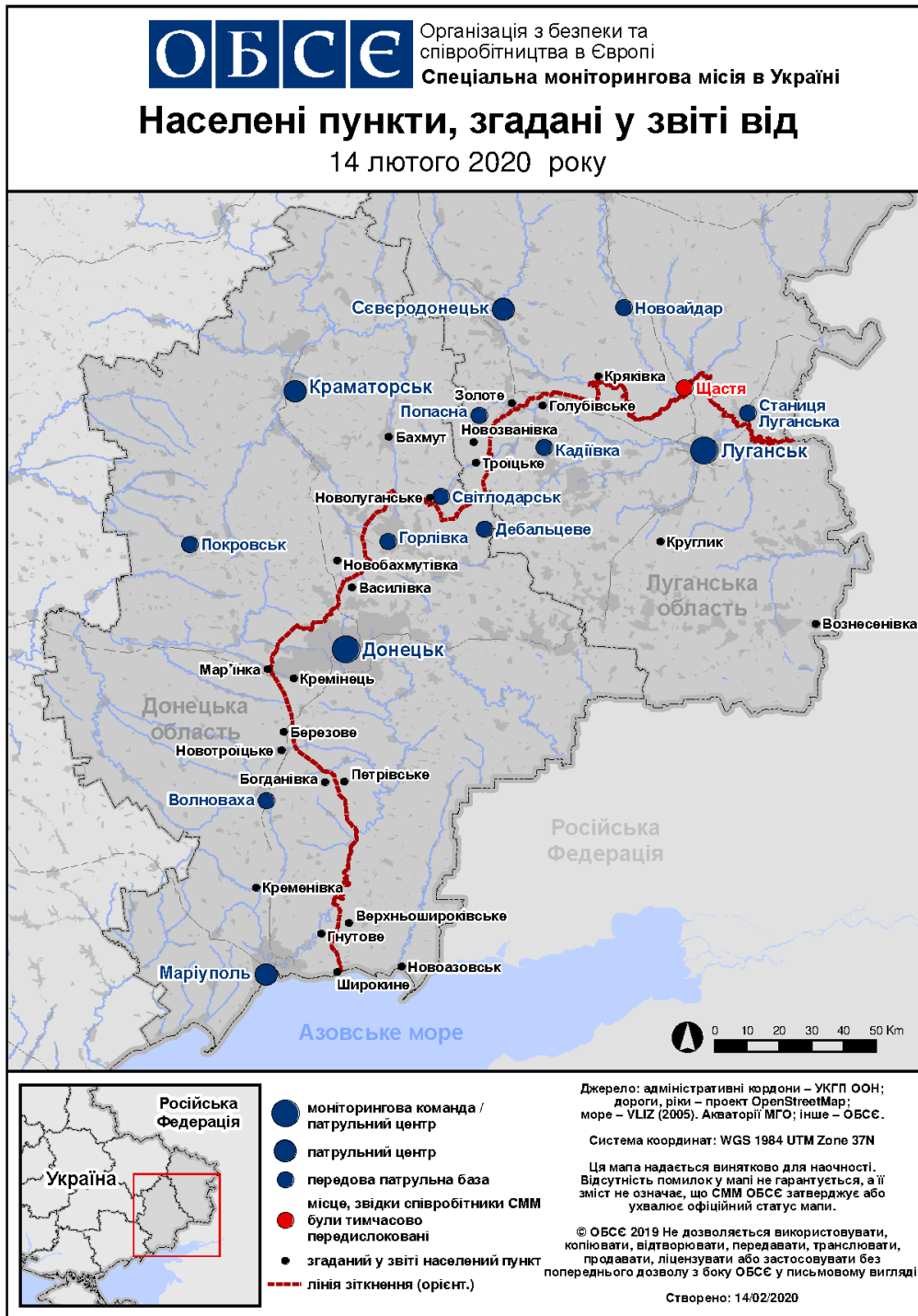
Місце розміщення СММ	Місце події	Спосіб	К-ть	Спостереження	Опис	Озброєння	Дата, час
Камера СММ у н. п. Березове (підконтрольний уряду, 31 км на ПдЗх від Донецька)	2-4 км на ПдСх	зафіксувала	2	снаряд ¹¹	ПдЗх-ПнСх	Н/Д	12.02, 20:25
	2-4 км на ПдСх	зафіксувала	1	снаряд	Зх-Сх	Н/Д	12.02, 20:26
Камера СММ на Донецькій фільтрувальній станції (15 км на Пн від Донецька)	0.4-1.5 км на ПдПдЗх	зафіксувала	1	снаряд	Зх-Сх	Н/Д	12.02, 18:32
Камера СММ у н. п. Гранітне (підконтрольний уряду, 60 км на Пд від Донецька)	3-5 км на ПдСх	зафіксувала	2	снаряд	ПдЗх-ПнСх	Н/Д	12.02, 18:38
Камера СММ 1 км на ПдЗх від н. п. Широкине (підконтрольний уряду, 100 км на Пд від Донецька)	3-5 км на Пн	зафіксувала	3	снаряд	СхПнСх-ЗхПдЗх	Н/Д	12.02, 20:20
	3-5 км на Пн	зафіксувала	4	снаряд	СхПнСх-ЗхПдЗх	Н/Д	12.02, 20:59
	3-5 км на Пн	зафіксувала	2	снаряд	СхПнСх-ЗхПдЗх	Н/Д	12.02, 23:02
	3-5 км на Пн	зафіксувала	5	снаряд	СхПнСх-ЗхПдЗх	Н/Д	13.02, 02:01
	3-5 км на Пн	зафіксувала	1	спалах дульного полум'я		Н/Д	13.02, 02:53
	3-5 км на Пн	зафіксувала	1	спалах дульного полум'я		Н/Д	13.02, 02:54
	3-5 км на Пн	зафіксувала	1	снаряд	Сх-Зх	Н/Д	13.02, 02:57
	3-5 км на Пн	зафіксувала	1	снаряд	Сх-Зх	Н/Д	13.02, 02:58
	3-5 км на Пн	зафіксувала	1	снаряд	випущена(-й) угору	Н/Д	13.02, 03:01
	3-5 км на Пн	зафіксувала	3	снаряд	Зх-Сх	Н/Д	13.02, 03:02
	3-5 км на ПнСх	зафіксувала	2	снаряд	ПдПдСх-ПнПнЗх	Н/Д	13.02, 03:17
	3-5 км на Пн	зафіксувала	2	вибух	невизначеного походження	Н/Д	13.02, 05:05
	3-5 км на Пн	зафіксувала	1	вибух	невизначеного походження	Н/Д	13.02, 05:12
	3-5 км на Пн	зафіксувала	1	снаряд	Сх-Зх	Н/Д	13.02, 05:22
н. п. Богданівка (підконтрольний уряду, 41 км на ПдЗх від Донецька)	500 м на Пд	чули	4	черга	за оцінкою, за межами ділянки розведення в районі Петрівського	стрілецька зброя	13.02, 13:03
н. п. Гольмівський (непідконтрольний уряду, 49 км на ПнСх від Донецька)	2-3 км на Зх	чули	2	черга		великокаліберний кулемет	13.02, 08:53
	1-2 км на Зх	чули	6	постріл		стрілецька зброя	13.02, 10:25
	1-2 км на Зх	чули	6	постріл		стрілецька зброя	13.02, 11:10
	2-3 км на Зх	чули	1	черга		великокаліберний кулемет	13.02, 11:43
ПдЗх околиця н. п. Новолуганське (підконтрольний уряду, 53 км на ПнСх від Донецька)	3-5 км на Зх	чули	1	вибух	невизначеного походження	Н/Д	13.02, 10:34
н. п. Горлівка (непідконтрольний уряду, 39 км на ПнСх від Донецька)	2-3 км на ПдЗх	чули	10	черга		великокаліберний кулемет	13.02, 10:58-10:59
	5-7 км на Зх	чули	15	вибух	невизначеного походження	Н/Д	13.02, 13:38-13:42
Камера СММ у н. п. Кряківка (підконтрольний уряду, 38 км на ПнЗх від Луганська)	3-5 км на ПдПдЗх	зафіксувала	1	освітлювальна ракета	випущена(-й) угору	Н/Д	12.02, 20:39

¹⁰ У таблиці вказані лише ті порушення режиму припинення вогню, які спостерігачі СММ бачили особисто або зафіксували камерами Місії, а також ті випадки, які СММ оцінює як навчання з бойовою стрільбою, контрольовані вибухи і т.д. Зазначені деталі, а саме: відстань, напрямок, тип зброї і т.д., базуються на оцінках, зроблених спостерігачами на місцях, і необов'язково завжди є точними. Напис «невідомо» (Н/Д) означає, що СММ не змогла підтвердити таку інформацію у зв'язку з відстанню, погодними умовами, обмеженими технічними можливостями та/або з інших причин. Одні і ті ж самі, за оцінкою СММ, порушення режиму припинення вогню, зафіксовані паралельно декількома патрулями/камерами, відображаються в таблиці лише один раз.

¹¹ Передбачає усі види боєприпасів.

Місце розміщення СММ	Місце події	Спосіб	К-ть	Спостереження	Опис	Озброєння	Дата, час
2 км на ПдЗх від н. п. Мирне (непідконтрольний уряду, 28 км на ПдЗх від Луганська)	1,5–2,5 км на ПнПнЗх	чули	6	постріл	за оцінкою, навчання з бойовою стрільбою	танк (тип — Н/Д)	13.02, 10:42–10:44
	1–2 км на ПнЗх	чули	численні	постріл і черга	за оцінкою, навчання з бойовою стрільбою	стрілецька зброя	13.02, 10:42–11:00
	1–2 км на Пн	чули	численні	постріл і черга	за оцінкою, навчання з бойовою стрільбою	великокаліберний кулемет	13.02, 10:42–11:00
	1,5–2 км на Пн	чули	численні	постріл і черга	за оцінкою, навчання з бойовою стрільбою	стрілецька зброя	13.02, 11:10–11:15
н. п. Голубівське (непідконтрольний уряду, 51 км на Зх від Луганська)	6–8 км на ПнСх	чули	31	вибух	невизначеного походження	Н/Д	13.02, 10:31–10:42
Пн околиця н. п. Кряківка (підконтрольний уряду, 38 км на ПнЗх від Луганська)	3–5 км на ПдПдЗх	чули	10	вибух	невизначеного походження	Н/Д	13.02, 10:50–10:53
	3–5 км на ПдПдЗх	чули	10	черга		стрілецька зброя	13.02, 10:50–10:53
	3–5 км на ПдПдЗх	чули	20	постріл		стрілецька зброя	13.02, 10:50–10:53
н. п. Трьохізбенка (підконтрольний уряду, 32 км на ПнЗх від Луганська)	3–5 км на ПдЗх	чули	6	вибух		Н/Д	13.02, 11:24–11:30
н. п. Криничанське (кол. Червоногвардійське; непідконтрольний уряду, 42 км на Зх від Луганська)	10–12 км на Пн	чули	11	вибух	невизначеного походження	Н/Д	13.02, 12:15–12:22
	10–12 км на Пн	чули	17	черга		стрілецька зброя	13.02, 12:15–12:22

Мапа Донецької та Луганської областей¹²



¹² За рішенням Постійної ради №1117 від 21 березня 2014 року, СММ базується у десяти містах на всій території України (Херсон, Одеса, Львів, Івано–Франківськ, Харків, Донецьк, Дніпро, Чернівці, Луганськ і Київ). Ця мапа східної України призначена для ілюстративних цілей. На ній вказані населені пункти, згадані у звіті, а також ті, де є офіси СММ (команди спостерігачів, представництва і передові патрульні бази) в Донецькій і Луганській областях. (Червоним кольором виділено передову патрульну базу, з якої співробітники СММ були тимчасово передислоковані починаючи з 27 вересня 2016 року згідно з рекомендаціями експертів з безпеки з деяких держав–учасниць ОБСЄ та з урахуванням вимог СММ щодо безпеки. СММ використовує ці приміщення у світлу пору доби, а також патрулює в цьому населеному пункті вдень).