

Щоденний звіт № 2/2020

від 4 січня 2020 року¹

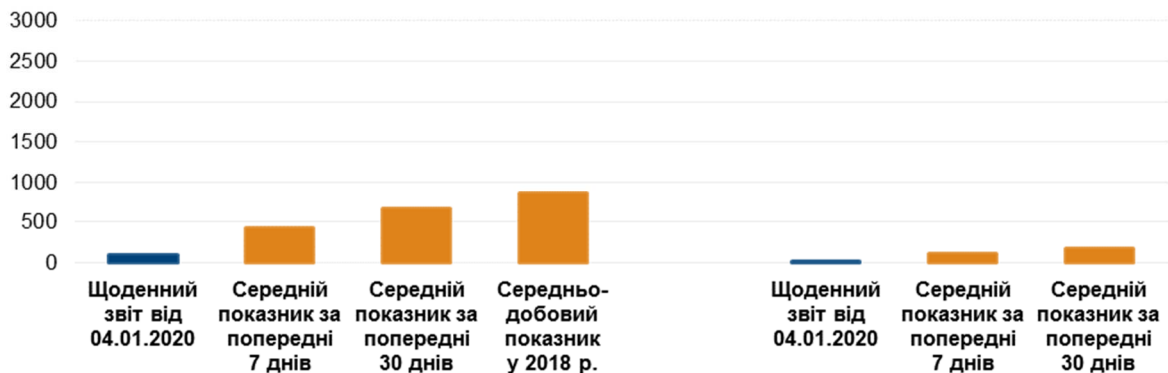
Короткий виклад

- Місія констатувала зменшення кількості порушень режиму припинення вогню в Донецькій області та збільшення кількості таких порушень у Луганській області, якщо порівнювати з попередньою добою.
- СММ і далі здійснювала моніторинг безпекової ситуації на ділянках розведення сил і засобів у районах Станиці Луганської, Золотого й Петрівського.
- Спостерігачі зафіксували буксирувану гаубицю, розміщену з порушенням ліній відведення в підконтрольному урядові районі Донецької області.
- Обмеження свободи пересування патрулів Місії тривали, зокрема на блокпостах збройних формувань поблизу Верхньошироківського і Староласпи, а також в пункті пропуску на кордоні неподалік невідконтрольної урядові Вознесенівки*.

Порушення режиму припинення вогню²

Кількість зафіксованих порушень режиму припинення вогню³

Кількість зафіксованих вибухів⁴



¹ На основі інформації, що надійшла від моніторингових команд станом на 19:30 3 січня 2020 року (за східноєвропейським часом).

² Більш детальну інформацію про всі випадки порушення режиму припинення вогню, а також мапи Донецької та Луганської областей, де відмічені всі місця, згадані у звіті, представлено у додатку. Упродовж звітного періоду камери СММ на автостоянці південніше мосту біля Станиці Луганської та камера СММ у Широкиному не функціонували.

³ Зокрема вибухи.

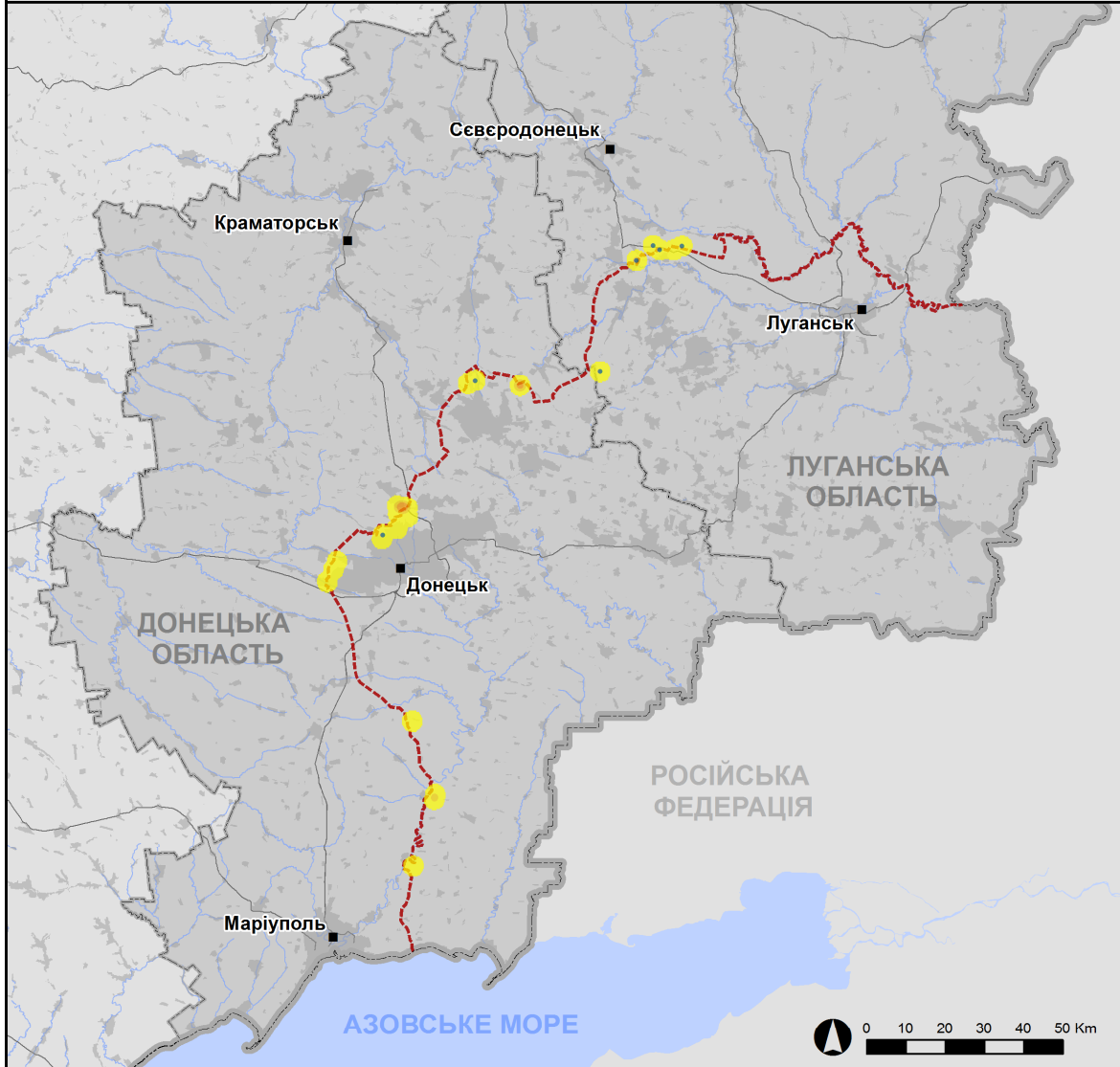
⁴ Зокрема з озброєння невстановленого типу.

Мапа із зафіксованими порушеннями режиму припинення вогню



Організація з безпеки та співробітництва в Європі
Спеціальна моніторингова місія в Україні

Зафіксовані СММ порушення режиму припинення вогню 3 січня 2020 р.



Концентрація порушень режиму припинення вогню

- Висока
- Низька

- Вибух
- Населений пункт
- Лінія зіткнення (орієнт.)

Джерела: адміністративні кордони — УКГП ООН; дороги, річки — проект OpenStreetMap; море — VLIZ (2005).
Акваторії МГО, інше — ОБСЄ.

Система координат: WGS 1984 UTM Zone 37N

Ця мапа надається винятково для наочності. Відсутність помилок у мапі не гарантується, а її зміст не означає, що СММ ОБСЄ затверджує або ухвалює офіційний статус мапи.

© СММ ОБСЄ 2019 Не дозволяється використовувати, копіювати, відтворювати, передавати, транслювати, продавати, ліцензувати або застосовувати без попереднього дозволу з боку ОБСЄ у письмовому вигляді.
Створено: 04/01/2020

В Донецькій області Місія констатувала зменшення кількості порушень режиму припинення вогню, зафіксувавши також менше вибухів (2), якщо порівнювати з [попередньою добою](#) (6 вибухів). Більшість порушень режиму припинення вогню зафіксовано в районах на південний схід від н. п. Авдіївка (підконтрольний урядові, 17 км на північ від Донецька), на південний захід від н. п. Світлодарськ (підконтрольний урядові, 57 км на північний схід від Донецька), а також у районах на схід і східно-південний схід від н. п. Гранітне (підконтрольний урядові, 60 км на південь від Донецька).

У Луганській області СММ констатувала збільшення кількості порушень режиму припинення вогню, якщо порівнювати з [попередньою добою](#), зафіксувавши також більше вибухів (18 супроти 6 відповідно). Більшість порушень режиму припинення вогню зафіксовано в районах на північний схід від н. п. Золоте (підконтрольний урядові, 60 км на захід від Луганська), на північний захід від н. п. Сентянівка (кол. Фрунзе; невідконтрольний урядові, 44 км на захід від Луганська) і на схід від н. п. Новотошківське (підконтрольний урядові, 53 км на захід від Луганська).

Ділянки розведення в районах Станиці Луганської, Золотого й Петрівського⁵

3 січня на ділянці розведення в районі н. п. Станиця Луганська (підконтрольний урядові, 16 км на північний схід від Луганська) і одразу на схід від нової секції мосту біля Станиці Луганської (15 км на північний схід від Луганська) команда СММ бачила, як 3 працівники з підконтрольних урядові районів краном завантажили на вантажівку останні бетонні фундаментні блоки від колишнього тимчасового пішохідного обхідного мосту та поїхали у північному напрямку. На блокпості збройних формувань південніше мосту спостерігачі бачили, як 3 працівники з невідконтрольних урядові районів заміняли на блокпості металеву покрівлю. Упродовж дня спостерігачі бачили 6 членів збройних формувань (з нарукавними пов'язками з написом «СЦКК») між новою секцією мосту біля Станиці Луганської і зазначеним вище блокпостом. Того ж дня за межами ділянки розведення безпілотний літальний апарат (БПЛА) СММ малого радіуса дії [знову](#) зафіксував зенітну установку (ЗУ-23, 23 мм) приблизно за 150 м на південь від південно-східного краю ділянки розведення.

Того ж дня, перебуваючи на південному краю ділянки розведення в районі Золотого, команда Місії чула 7 вибухів невизначеного походження і 2 черги з великокаліберного кулемета — усі в межах 5–6 км на північний схід (за оцінкою, поза ділянкою розведення, але в межах 5 км від її краю). Упродовж дня спостерігачі бачили 1 члена збройних формувань (з нарукавною пов'язкою з написом «СЦКК») на південному краю ділянки розведення.

3 січня, перебуваючи поблизу камери СММ в н. п. Петрівське (невідконтрольний урядові, 41 км на південь від Донецька), команда Місії бачила 4 членів збройних формувань в полі на східному краю ділянки розведення в районі Петрівського.

Відведення озброєння

СММ продовжувала здійснювати моніторинг відведення озброєння, передбаченого Меморандумом, а також Комплексом заходів і Доповненням до нього.

⁵ Розведення передбачено Рамковим рішенням Тристоронньої контактної групи про розведення сил і засобів від 21 вересня 2016 року.

Місія зафіксувала 1 буксировану гаубицю, розміщену з порушенням ліній відведення в підконтрольному урядові районі Донецької області (для отримання детальнішої інформації див. таблицю нижче).

За лініями відведення, однак за межами виділених місць зберігання озброєння команда СММ також зафіксувала 2 зенітні ракетні комплекси (9К33 «Оса») у підконтрольних урядові районах, зокрема один приблизно за 50 м на південний схід від радіолокаційної станції (35Д6, СТ-68УМ) неподалік н. п. Спірне (підконтрольний урядові, 96 км на північ від Донецька) (для отримання детальнішої інформації див. таблицю нижче).

Ознаки військової присутності та присутності військового типу в зоні безпеки⁶

Місія зафіксувала бойові броньовані машини, зокрема бойові машини піхоти та бронетранспортери з обох боків лінії зіткнення (для отримання детальнішої інформації див. таблицю нижче).

Зусилля СММ зі сприяння забезпеченню функціонуванню життєво важливих об'єктів цивільної інфраструктури

Місія і далі сприяла забезпеченню функціонування Донецької фільтрувальної станції (15 км на північ від Донецька) і здійснювала моніторинг безпекової ситуації в районі насосної станції біля н. п. Василівка (непідконтрольний урядові, 20 км на північ від Донецька).

Прикордонні райони, які не контролюються урядом

Невдовзі після прибуття патруля СММ в пункт пропуску на кордоні поблизу н. п. Вознесенівка (кол. Червонопартизанськ; непідконтрольний урядові, 65 км на південний схід від Луганська) член збройних формувань сказав спостерігачам залишити цей район*.

СММ продовжувала стежити за ситуацією у Херсоні, Одесі, Львові, Івано-Франківську, Харкові, Чернівцях та Києві.

***Обмеження свободи пересування та інші перешкоди у виконанні мандата СММ**

Робота з моніторингу та свобода пересування СММ обмежені загрозами у сфері безпеки, включаючи ризики, пов'язані з наявністю мін і невибухлих боєприпасів, а також іншими перешкодами, які щодня змінюються. Мандат СММ передбачає вільний і безпечний доступ по всій Україні. Усі підписанти Комплексу заходів погодилися з необхідністю вільного та безпечного доступу, а також із тим, що обмеження свободи пересування СММ є порушенням і що на такі порушення необхідно швидко реагувати. Вони також дійшли згоди, що Спільний центр з контролю та координації повинен сприяти такому реагуванню та здійснювати загальну координацію робіт з розмінування. Однак збройні формування в окремих районах Донецької та Луганської областей часто відмовляють СММ у доступі до районів, прилеглих до непідконтрольних урядові ділянок кордону України (наприклад, див. нижче). Діяльність СММ у Донецькій та Луганській областях, як і раніше, залишалася обмеженою після

⁶ Згадана у цьому розділі техніка не підпадає під дію Мінських угод щодо відведення озброєння.

того, як [23 квітня 2017 року поблизу Пришиба стався інцидент, який призвів до загибелі людини](#). Унаслідок цього спроможність Місії вести спостереження залишалася обмеженою.

Заборона доступу:

- На блокпості на захід від н. п. Верхньошироківське (кол. Октябрь; непідконтрольний урядові, 85 км на південь від Донецька) озброєний член збройних формувань [знову](#) відмовив патрулю Місії у проїзді, посилаючись на «проведення інженерно-технічних робіт» у цьому районі.
- На блокпості на північно-східній околиці н. п. Староласпа (непідконтрольний урядові, 51 км на південь від Донецька) 2 озброєні члени збройних формувань [знову](#) відмовили патрулю Місії у проїзді до населеного пункту, посилаючись на «роботи з розмінування» та накази від командирів.
- У пункті пропуску на кордоні поблизу н. п. Вознесенівка (кол. Червонопартизанськ; непідконтрольний урядові, 65 км на південний схід від Луганська) член збройних формувань сказав патрулю Місії залишити цей район.

Регулярні обмеження на ділянках розведення сил і засобів і через міни/невибухлі боєприпаси:

- Не здійснивши суцільного розмінування і вилучення невибухлих боєприпасів та інших перешкод, сторони і далі відмовляли СММ у необмеженому доступі, а також у можливості пересуватися окремими дорогами, які раніше були визначені як важливі для здійснення Місією ефективного моніторингу та для пересування цивільних осіб.

Інші перешкоди:

- Під час польоту над районами поблизу н. п. Нова Мар'ївка (непідконтрольний урядові, 64 км на південь від Донецька) БПЛА СММ середнього радіуса дії зазнав дії перешкод сигналу GPS (за оцінкою, внаслідок глушіння)⁷.
- Під час польоту над районами поблизу н. п. Оріхове (підконтрольний урядові, 57 км на північний захід від Луганська) БПЛА СММ малого радіуса дії зазнав дії перешкод сигналу GPS (за оцінкою, ймовірно внаслідок глушіння)⁸.

⁷ Перешкоди сигналу могли створювати з будь-якого місця в радіусі кількох кілометрів від місцеположення БПЛА.

⁸ Те саме.

Озброєння, розміщене з порушенням ліній відведення

Дата	К-ть одиниць озброєння	Вид озброєння	Місце	Джерело спостереження
Підконтрольні урядові райони				
03.01.2020	1	буксирувана гаубиця (Д-30 «Жаба», 122 мм)	неподалік н. п. Пищевик (84 км на південь від Донецька)	патруль

Озброєння, розміщене за лініями відведення, але за межами виділених місць зберігання озброєння

Дата	К-ть одиниць озброєння	Вид озброєння	Місце	Джерело спостереження
Підконтрольні урядові райони				
03.01.2020	1	зенітний ракетний комплекс (9К33 «Оса»)	неподалік н. п. Спірне (96 км на північ від Донецька)	патруль
	1	зенітний ракетний комплекс (9К33 «Оса»)	неподалік н. п. Окнинне (53 км на північний захід від Луганська)	

Таблиця ознак військової присутності та присутності військового типу в зоні безпеки⁹

Дата	К-ть	Тип	Місце	Джерело спостереження
Підконтрольні урядові райони				
02.01.2020	2	бойові машини піхоти (БМП-2)	неподалік н. п. Золоте-4/Родіна (59 км на захід від Луганська)	БПЛА дальнього радіуса дії
	2	броньована розвідувально-дозорна машина (БРДМ-2)	в н. п. Богданівка (41 км на південний захід від Донецька) у житловому районі	
	2	бойова броньована машина (типу БМП)	неподалік н. п. Богданівка (41 км на південний захід від Донецька)	
	1	бойова броньована машина (типу БМП)	неподалік н. п. Новоселівка Друга (69 км на південь від Донецька)	
	3	бойова броньована машина	неподалік н. п. Гнупове (90 км на південь від Донецька)	
	2	бойова броньована машина	неподалік н. п. Чермалик (77 км на південь від Донецька)	
	3	бойова броньована машина (типу БМП)	неподалік н. п. Гранітне (60 км на південь від Донецька)	
	2	бойова броньована машина	неподалік н. п. Славне (26 км на південний захід від Донецька)	
	2	бойова броньована машина (типу БМП)	приблизно за 4 км на південний схід від н. п. Богданівка (41 км на південний захід від Донецька)	
	1	бойова броньована машина (типу БТР)	н. п. Богданівка (41 км на південний захід від Донецька)	
03.01.2020	2	ймовірно, бойова броньована машина	у н. п. Станція Луганська (16 км на ПнСх від Луганська)	БПЛА малого радіуса дії
	1	бронетранспортер (БТР-60)	неподалік н. п. Новобахмутівка (28 км на північ від Донецька)	патруль
Непідконтрольні урядові райони				
02.01.2020	1	ймовірно, бойова броньована машина	неподалік н. п. Соснівське (78 км на південь від Донецька) у житловому районі	БПЛА дальнього радіуса дії
	1	бронетранспортер (БТР-80)	у н. п. Довге (22 км на північний захід від Луганська)	БПЛА малого радіуса дії
	1	броньована розвідувально-дозорна машина (БРДМ-2)		

⁹ Згадана у цьому розділі техніка не підпадає під дію Мінських угод щодо відведення озброєння.

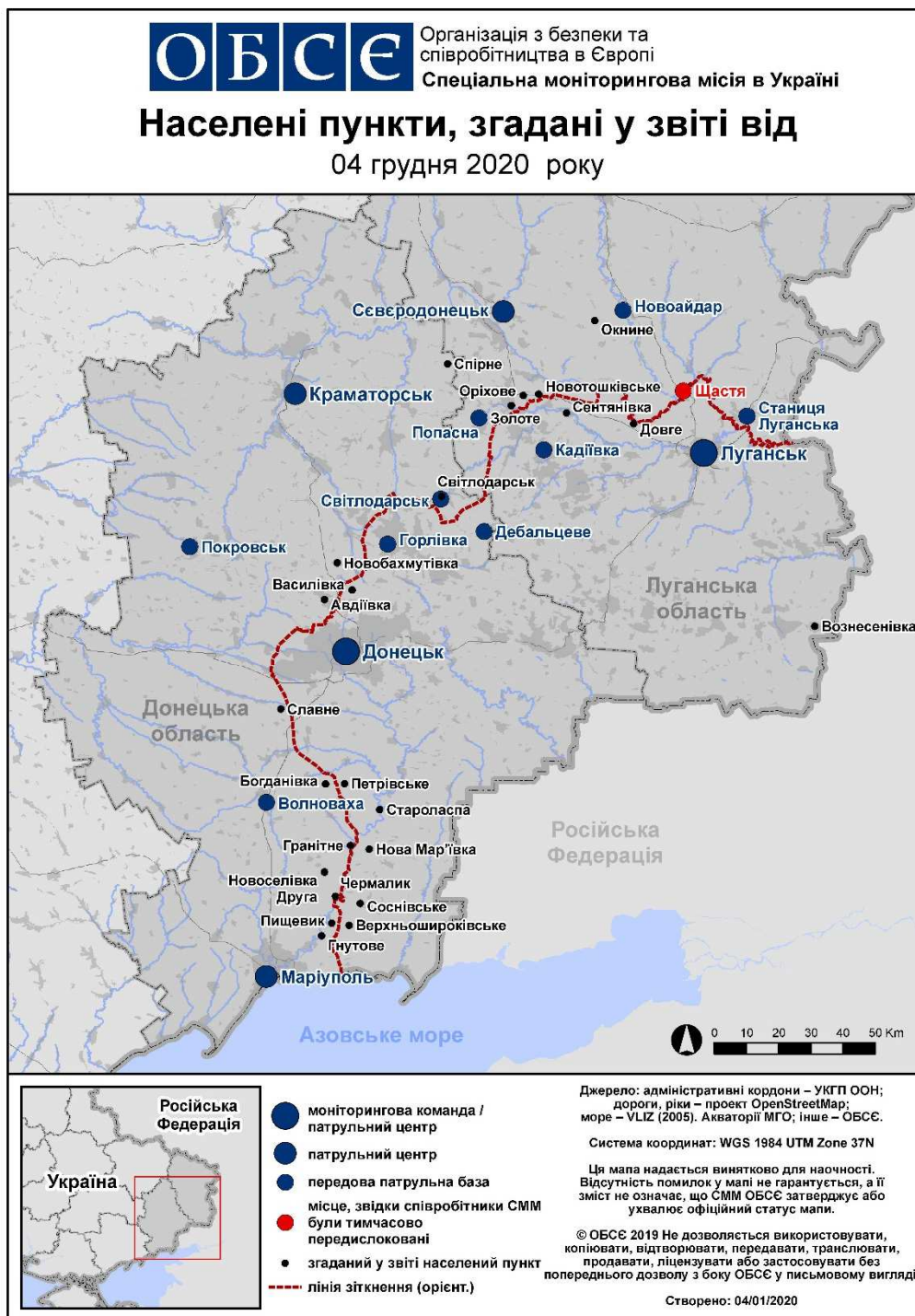
Таблиця порушень режиму припинення вогню станом на 3 січня 2020 р.¹⁰

Місце розміщення СММ	Місце події	Спосіб	К-ть	Спостереження	Опис	Озброння	Дата, час
камера СММ у н. п. Авдіївка (підконтрольний уряду, 17 км на Пн від Донецька)	2–4 км на ПдПдСх	зафіксувала	3	освітлювальна ракета	випущена вгору	Н/Д	2.01, 19:05
	4–6 км на ПдСх	зафіксувала	1	освітлювальна ракета	випущена вгору	Н/Д	3.01, 18:23
камера СММ у н. п. Чермалик (підконтрольний уряду, 77 км на Пд від Донецька)	2–4 км на ПдСх	зафіксувала	1	снаряд	ПнПнСх-ПдПдЗх	Н/Д	2.01, 19:18
камера СММ на Донецькій фільтрувальній станції (15 км на Пн від Донецька)	1–3 км на ПдПдЗх	зафіксувала	1	освітлювальна ракета	випущена вгору	Н/Д	2.01, 18:42
камера СММ у н. п. Гранітне (підконтрольний уряду, 60 км на Пд від Донецька)	2–4 км на Сх	зафіксувала	4	снаряд	випущена вгору	Н/Д	2.01, 18:52
	2–4 км на СхПдСх	зафіксувала	6	снаряд	Пд-Пн	Н/Д	2.01, 18:52
камера СММ у н. п. Красногорівка (підконтрольний уряду, 21 км на Зх від Донецька)	2–4 км на Сх	зафіксувала	1	освітлювальна ракета	випущена вгору	Н/Д	2.01, 20:36
	2–4 км на ПдСх	зафіксувала	2	освітлювальна ракета	випущена вгору	Н/Д	2.01, 22:14
камера СММ на КПВВ у н. п. Майорськ (підконтрольний уряду, 45 км на ПнСх від Донецька)	3–5 км на СхПнСх	зафіксувала	1	вибух	невизначеного походження	Н/Д	2.01, 23:39
	1–3 км на СхПнСх	зафіксувала	2	снаряд	із ПнЗх на ПдСх	Н/Д	2.01, 23:48
камера СММ на шахті «Октябрська» (непідконтрольний уряду, 9 км на ПнЗх від центру Донецька)	3–5 км на СхПнСх	зафіксувала	1	освітлювальна ракета	випущена вгору	Н/Д	2.01, 19:44
камера СММ у н. п. Петрівське (непідконтрольний уряду, 41 км на Пд від Донецька)	0,5–1 км на ПдПдЗх	зафіксувала	1	снаряд	ПнПнСх-ПдПдЗх (за оцінкою, у межах ділянки розведення)	Н/Д	26.12, 19:38
ПдСх частина н. п. Авдіївка (підконтрольний уряду, 17 км на Пн від Донецька)	1–2 км на ПдСх	чули	14	черга		великокаліберний кулемет	3.01, 11:15–11:30
	1–2 км на ПдСх	чули	3	черга		стрілецька зброя	3.01, 11:15–11:30
ПдЗх частина н. п. Авдіївка (підконтрольний уряду, 17 км на Пн від Донецька)	1,5-2км СхПдСх	чули	8	постріл		стрілецька зброя	3.01, 12:15–12:20
центральний залізничний вокзал Донецька (непідконтрольний урядові, 6 км на ПнЗх від Донецька)	2–3 км на ЗхПнЗх	чули	1	вибух	невизначеного походження	Н/Д	3.01, 09:25
	2–3 км на Зх	чули	3	черга		великокаліберний кулемет	3.01, 10:10
	2–3 км на Зх	чули	2	черга		стрілецька зброя	3.01, 10:10
м-н. Трудівські (непідконтрольний уряду, 15 км на ПдЗх від центру Донецька)	2 км на Зх	чули	1	постріл		стрілецька зброя	3.01, 10:24
н. п. Світлодарськ (підконтрольний уряду, 57 км на ПнСх від Донецька)	4–5 км на ПдЗх	чули	6	черга		великокаліберний кулемет	2.01, 20:10–20:12
	4–5 км на ПдЗх	чули	5	черга		великокаліберний кулемет	2.01, 20:15–20:17
	4–5 км на ПдЗх	чули	3	черга		великокаліберний кулемет	2.01, 20:21–20:23
	4–5 км на ПдЗх	чули	3	черга		великокаліберний кулемет	2.01, 20:27–20:28
н. п. Голубівське (непідконтрольний уряду, 51 км на Зх від Луганська)	2–4 км на ПнПнСх	чули	3	вибух	невизначеного походження	Н/Д	3.01, 10:17
н. п. Новотошківське (підконтрольний уряду, 53 км на Зх від Луганська)	5–10 км на Сх	чули	5	вибух	невизначеного походження	Н/Д	3.01, 10:25–10:40

¹⁰ У таблиці вказані лише ті інциденти, які спостерігачі СММ бачили/чули особисто, а також ті випадки, які СММ оцінює як навчання з бойовою стрільбою, контрольовані вибухи і т.д. Зазначені деталі, що вказані — а саме відстань, напрям, тип зброї і т.д. — базуються на оцінках, зроблених спостерігачами на місцях, і необов'язково завжди є точними. Напис «немає даних» (Н/Д) означає, що СММ не змогла підтвердити таку інформацію у зв'язку з відстанню, погодними умовами та/або з інших причин. Порушення режиму припинення вогню, зафіксовані паралельно декількома патрулями, відображаються у таблиці лише один раз.

Місце розміщення СММ	Місце події	Спосіб	К-ть	Спостереження	Опис	Озброєння	Дата, час
за 500 м на Пн від н. п. Оріхове (підконтрольний уряду, 57 км на ПнЗх від Луганська)	4-5 км на Сх	чули	2	вибух	невизначеного походження	Н/Д	3.01, 10:27
Південний край ділянки розведення в районі н. п. Золоте (підконтрольний уряду, 60 км на Зх від Луганська)	5-6 км на ПнСх	чули	7	вибух	невизначеного походження (за оцінкою, за межами ділянки розведення сил і засобів)	Н/Д	3.01, 10:25-10:34
	5-6 км на ПнСх	чули	2	черга	за оцінкою, за межами ділянки розведення сил і засобів	великокаліберний кулемет	3.01, 10:25-10:34
ПнСх околиця н. п. Сентянівка (кол. Фрунзе, непідконтрольний уряду, 44 км на Зх від Луганська)	5-7 км на ПнЗх	чули	6	черга		великокаліберний кулемет	3.01, 11:02-11:11
1,7 км на ПнСх від н. п. Степанівка (непідконтрольний урядові, 62 км на захід від Луганська)	4-6 км на ПдЗх	Чули та бачили	1	вибух	невизначеного походження	Н/Д	3.01, 11:17

Мапа Донецької та Луганської областей¹¹



¹¹ За рішенням Постійної ради №1117 від 21 березня 2014 року, СММ базується у десяти містах на всій території України (Херсон, Одеса, Львів, Івано-Франківськ, Харків, Донецьк, Дніпро, Чернівці, Луганськ і Київ). Ця мапа східної України призначена для ілюстративних цілей. На ній вказані населені пункти, згадані у звіті, а також ті, де є офіси СММ (команди спостерігачів, представництва і передові патрульні бази) в Донецькій і Луганській областях. (Червоним кольором виділено передову патрульну базу, з якої співробітники СММ були тимчасово передислоковані згідно з рекомендаціями експертів з безпеки з деяких держав-учасниць ОБСЄ та з урахуванням вимог СММ щодо безпеки). СММ використовує ці приміщення у світлу пору доби, а також патрулює в цьому населеному пункті вдень).