

Щоденний звіт № 229/2019

27 вересня 2019 року¹

Короткий виклад

- Місія констатувала збільшення кількості порушень режиму припинення вогню в Донецькій області, якщо порівнювати з попереднім звітним періодом, та аналогічний рівень таких порушень у Луганській області.
- Чоловік із мікрорайону Трудівські Петровського району Донецька дістав поранення внаслідок обстрілу зі стрілецької зброї.
- На ділянці розведення сил і засобів в районі Станиці Луганської спостерігачі бачили, як робітники з підконтрольних урядові районів споруджували обхідний пішохідний міст, а члени збройних формувань палили дерево і сміття на південному березі ріки Сіверський Донець.
- Місія здійснювала моніторинг режиму припинення вогню з метою сприяння проведенню ремонту та забезпеченню функціонування життєво важливих об'єктів цивільної інфраструктури, включаючи ремонт водогонів у Кам'янці і між Золотим-3 (Стахановцем) та Попасною, на лініях електропередачі в Новолуганському, а також бурінню свердловин у Раївці.
- Доступ СММ залишався обмеженим, зокрема біля підконтрольного урядові Тополиного і на блокпості збройних формувань поблизу ділянки розведення в районі Петрівського*.

Порушення режиму припинення вогню²



¹ На основі інформації, що надійшла від моніторингових команд станом на 19:30 26 вересня 2019 року (за східноєвропейським літнім часом).

² Більш детальну інформацію про всі випадки порушення режиму припинення вогню, а також мапи Донецької та Луганської областей, де відмічені всі місця, згадані у звіті, представлено у додатку.

³ Зокрема вибухи.

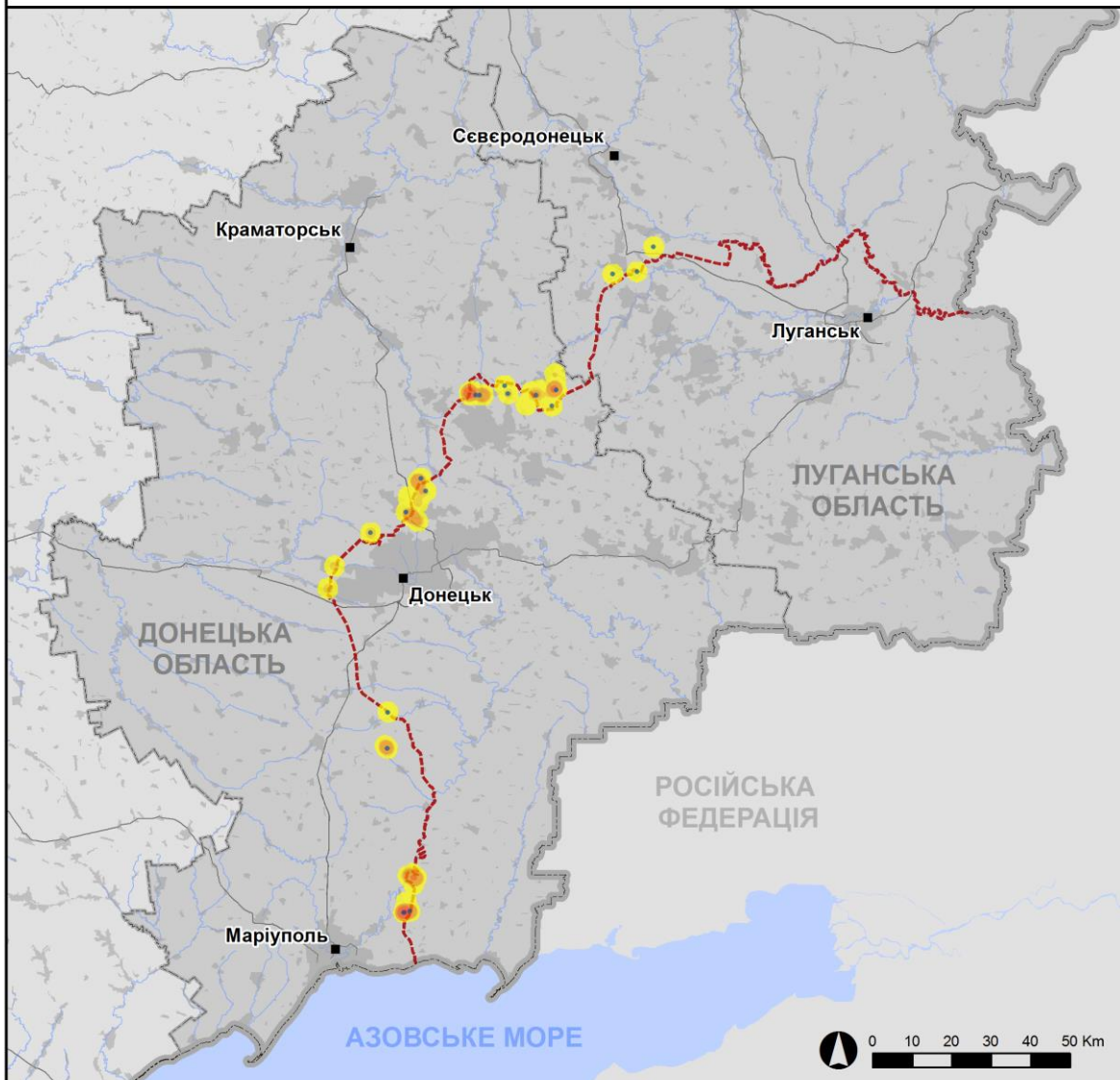
⁴ Зокрема від вогню з озброєння невстановленого типу.

Мапа зафіксованих порушень режиму припинення вогню



Організація з безпеки та співробітництва в Європі
Спеціальна моніторингова місія в Україні

Зафіксовані СММ порушення режиму припинення вогню 26 вересня 2019 р.



Концентрація порушень режиму припинення вогню

- Висока
-
- Низька
- Вибух
- Населений пункт
- Лінія зіткнення (орієнт.)

Джерела: адміністративні кордони — УКГП ООН; дороги, річки — проект OpenStreetMap; море — VLI.Z (2005).
Акваторії МГО, інше — ОБСЄ.

Система координат: WGS 1984 UTM Zone 37N

Ця мапа надається винятково для наочності. Відсутність помилок у мапі не гарантується, а її зміст не означає, що СММ ОБСЄ затверджує або ухвалює офіційний статус мапи.

© СММ ОБСЄ 2019 Не дозволяється використовувати, копіювати, відтворювати, передавати, транлювати, продавати, ліцензувати або застосовувати без попереднього дозволу з боку ОБСЄ у письмовому вигляді.
Створено: 27/09/2019

У Донецькій області СММ констатувала збільшення кількості порушень режиму припинення вогню, тимчасом зафіксувавши менше вибухів (близько 40), якщо порівнювати з [попереднім звітним періодом](#) (приблизно 200 вибухів). Більшість порушень режиму припинення вогню зафіксовано в районах на південно-південний схід і південь від н. п. Пищевик (підконтрольний урядові, 84 км на південь від Донецька) і на східно-північний схід і схід від н. п. Майорськ (підконтрольний урядові, 45 км на північний схід від Донецька). Уранці 26 вересня, перебуваючи в н. п. Богданівка (підконтрольний урядові, 41 км на південний захід від Донецька), члени патруля СММ чули 31 вибух орієнтовно за 5 км на південно-південний захід (усе оцінено як контрольовані підриви).

У Луганській області СММ констатувала аналогічний рівень порушень режиму припинення вогню (7, усі вибухи), що і за [попередній звітний період](#) (3 вибухи). Усі порушення режиму припинення вогню зафіксовано на північний схід від н. п. Золоте-4 (Родіна; підконтрольний урядові, 59 км на захід від Луганська) і поблизу ділянки розведення в районі н. п. Золоте (підконтрольний урядові, 60 км на захід від Луганська; див. нижче).

Чоловік із мікрорайону Трудівські Петровського району Донецька дістав кульове поранення

26 вересня спостерігачі уточнювали інформацію про цивільну особу, яка дістала поранення внаслідок обстрілу зі стрілецької зброї в мікрорайоні Трудівські Петровського району н. п. Донецьк (непідконтрольний уряду). У лікарні Донецька спостерігачі бачили чоловіка (40–50 років) з вогнепальним пораненням правої голени. Чоловік розповів, що у другій половині дня 19 вересня він був на перехресті двох вулиць у мікрорайоні Трудівські, коли почув вогонь зі стрілецької зброї і дістав поранення ноги. За словами медиків, у ногу чоловікові влучив фрагмент кулі.

Ділянка розведення сил і засобів в районі Станиці Луганської

У другій половині дня 25 вересня команда СММ бачила 10 робітників із підконтрольних урядові районів, які палили деревину і сміття приблизно за 170 м на південний схід від зруйнованої секції мосту біля Станиці Луганської (15 км на північний схід від Луганська; за 10 м на південь від місця, де будується обхідний пішохідний міст).

У другій половині того ж дня вони [знову](#) бачили трьох осіб у білих футболках із написом українською мовою і [двох співробітників](#) міжнародної організації, які переносили речі людей похилого віку через дерев'яні пандуси на зруйнованій частині мосту. Уранці 26 вересня члени патруля Місії бачили 10 робітників із підконтрольних уряду районів, які за допомогою крану і самоскиду споруджували основи обхідного пішохідного мосту.

У другій половині дня 25 вересня спостерігачі також помітили 5 членів збройних формувань, які палили деревину і сміття на південному березі ріки Сіверський Донець, приблизно аз 100 м на південний схід від північного краю металевої конструкції мосту. 26 вересня біля блокпоста збройних формувань на південь від зруйнованої секції мосту команда СММ помітила 7 саперів із непідконтрольних урядові районів із сокирами, металощукачами та іншим обладнанням.

Того ж дня члени патруля Місії бачили, як медики переносили непридатного чоловіка до карети швидкої допомоги (біля укриття міжнародної організації) неподалік від блокпоста збройних формувань. Член міжнародної організації сказав спостерігачам, що чоловік втратив свідомість після того, як у нього трапився напад.

Інші ділянки розведення сил і засобів⁵

25 вересня в межах ділянки розведення в районі н. п. Петрівське (непідконтрольний урядові, 41 км на південь від Донецька) безпілотний літальний апарат (БПЛА) СММ малого радіуса дії [знову](#) виявив 1 бронетранспортер (БТР-80; за оцінкою, належить Збройним силам України) приблизно за 1,2 км на південь від північного краю ділянки розведення та за 1,3 км на схід від її західного краю. Того ж дня за межами ділянки розведення на дорозі між Богданівкою і н. п. Вікторівка (непідконтрольний урядові, 42 км на південний захід від Донецька) міні-БПЛА СММ знову зафіксував 45 протитанкових мін (ТМ-62), при цьому деякі з них було встановлено на прилеглих полях (див. [Щоденний звіт СММ від 25 вересня 2019 року](#))

26 вересня, здійснюючи моніторинг поблизу ділянки розведення в районі Петрівського, команда СММ відзначила там спокійну ситуацію*.

Вранці 26 вересня, здійснюючи моніторинг у двох місцях поблизу ділянки розведення в районі Золотого, команда СММ чула 3 вибухи невизначеного походження (за оцінкою, поза ділянкою розведення, але в межах 5 км від неї). 26 вересня, патрулюючи на захід від Золотого-4 (Родіни), спостерігачі бачили санітарний автомобіль, що виїжджав із ділянки і рухався ґрунтовою дорогою в північному напрямку.

Відведення озброєння

СММ продовжувала здійснювати моніторинг відведення озброєння, передбаченого Меморандумом, а також Комплексом заходів і Доповненням до нього.

Місія зафіксувала одиницю озброєння, розміщену з порушенням ліній відведення в Донецьку (непідконтрольний урядові; для отримання детальної інформації див. нижче таблицю озброєння, розміщеного з порушенням ліній відведення станом на 26 вересня 2019 року)

Озброєння, яке СММ не змогла верифікувати як відведене⁶

Місце розміщення відведеного важкого озброєння в підконтрольному урядові районі Донецької області
24 вересня

⁵ Розведення передбачено [Рамковим рішенням Тристоронньої контактної групи про розведення сил і засобів](#) від 21 вересня 2016 року.

⁶ Місія відвідала місце, де раніше було розміщене озброєння, яке вона не змогла верифікувати як відведене, оскільки умови його зберігання не відповідали критеріям, вказаним у повідомленні від 16 жовтня 2015 року щодо ефективного моніторингу та верифікації відведення важкого озброєння, яке СММ адресувала підписантам Комплексу заходів.

СММ відмітила, що там і далі бракує 20 самохідних гаубиць (2С1 «Гвоздика», 122 мм) і 8 буксированих гаубиць (Д-30 «Жаба», 122 мм).

Постійні місця зберігання озброєння

Постійне місце зберігання озброєння в підконтрольному урядові районі Донецької області

25 вересня

Місія відзначила, що 13 мінометів (2Б9 «Волошка», 82 мм — 6 од.; М-120-15 «Молот», 120 мм — 4 од.; ПМ-38, 120 мм — 3 од.), 93 танки (Т-64Б — 36 од.; Т-72 — 30 од.; Т-64 — 26 од.; Т-80 — 1 од.), а також 7 буксированих гаубиць (Д-44, 85 мм) досі відсутні.

Ознаки військової присутності та присутності військового типу в зоні безпеки⁷

Підконтрольні урядові райони

25 вересня

БПЛА СММ дальнього радіуса дії виявив:

- 1 бойову броньовану машину (ББМ) біля н. п. Мар'їнка (23 км на південний захід від Донецька);
- 1 ББМ (типу БТР) поряд із н. п. Троїцьке (30 км на північ від Донецька);
- вірогідно 3 ББМ (типу БМП) та 1 бронетранспортер (МТ-ЛБ) неподалік від н. п. Новоселівка (31 км на північ від Донецька); та
- 1 ББМ (типу БМП) у районі н. п. Новгородське (35 км на північ від Донецька).

БПЛА СММ середнього радіуса дії виявив 1 бронетранспортер (МТ-ЛБ) і 1 зенітну установку (ЗУ-23, 23 мм), встановлену на МТ-ЛБ-М, на південній околиці н. п. Попасна (69 км на захід від Луганська).

26 вересня

Спостерігачі бачили:

- 1 бойову розвідувально-дозорну машину (БРДМ-2) у н. п. Красногорівка (21 км на захід від Донецька);
- 1 зенітну самохідну установку (ЗСУ-23-4 «Шилка», 23 мм) біля н. п. Лебединське (99 км на південь від Донецька);
- 1 ББМ (типу БМП) у Золотому; і
- 2 БРДМ-2 на північній околиці н. п. Щастя (20 км на північ від Луганська).

26 вересня спостерігачі бачили сірий БПЛА з твердим крилом (за оцінкою, середнього радіуса дії), який лігав у районі, де виконувався політ БПЛА СММ середнього радіуса дії на східній околиці н. п. Оріхове (57 км на північний захід від Луганська).

Пошкодження об'єкту в Куйбишевському районі Донецька

25 вересня БПЛА СММ дальнього радіуса дії зафіксував пошкодження (за оцінкою, свіжі) об'єкту в Куйбишевському районі Донецька (непідконтрольний уряду). Зокрема, південна частина об'єкту була повністю зруйнована, а уламки розкидані довкола. За оцінкою СММ, пошкодження були спричинені пожежею і вибухом. Той самий БПЛА

⁷ Зазначена в цьому розділі техніка не підпадає під дію Мінських угод щодо відведення озброєння.

виявив 1 самохідну гаубицю (2С1 «Гвоздика», 122 мм) на тому ж об'єкті (див. таблицю нижче). Об'єкт розташовано приблизно за 90 м від житлових будинків.

Продовження траншей поблизу Пікуз, Водяного та розширення траншеї біля Гнутового

24 вересня на основі доступних СММ даних повітряного спостереження виявлено два 15-метрових продовження існуючих траншей (відсутні на зображеннях від 8 вересня 2019 року) у полях на північ від н. п. Пікузи (кол. Комінтернове; непідконтрольний урядові, 92 км на південь від Донецька) і на північно-північний схід від н. п. Водяне (підконтрольний урядові, 94 км на південь від Донецька) відповідно. За даними повітряного спостереження виявлено розширення існуючої траншеї на південний схід від н. п. Гнутове (підконтрольний урядові, 90 км на південь від Донецька).

Вирви від розривів снарядів поблизу Круглика

24 вересня БПЛА СММ малого радіуса дії виявив 8 свіжих вирв на відстані близько 2 км на північний схід від н. п. Круглик (непідконтрольний урядові, 65 км на південний захід від Луганська), за оцінкою, спричинених розривами артилерійських снарядів (152 мм), випущених із північно-західного напрямку.

Зусилля Місії зі сприяння проведенню ремонту та забезпечення функціонування об'єктів цивільної інфраструктури

СММ здійснювала моніторинг дотримання режиму припинення вогню для уможливлення буріння свердловин біля н. п. Раївка (непідконтрольний урядові, 16 км на північний захід від Луганська), огляду та ремонтних робіт на водогоних між н. п. Золоте-3 (Стахановець; підконтрольний урядові, 61 км на захід від Луганська) і Попасною, ремонту водогону поблизу н. п. Кам'янка (підконтрольний урядові, 20 км на північ від Донецька) і ліній електропередачі в н. п. Новолуганське (підконтрольний урядові, 53 км на північний схід від Донецька). Місія і далі сприяла забезпеченню функціонування Донецької фільтрувальної станції (15 км на північ від Донецька).

СММ продовжувала стежити за ситуацією у Харкові, Херсоні, Одесі, Львові, Івано-Франківську, Дніпрі, Чернівцях і Києві.

***Обмеження свободи пересування та інші перешкоди у виконанні мандата СММ**

Робота з моніторингу та свобода пересування СММ обмежені загрозами у сфері безпеки, включаючи ризики, пов'язані з наявністю мін і невибухлих боєприпасів, а також іншими перешкодами, які щодня змінюються. Мандат СММ передбачає вільний і безпечний доступ по всій Україні. Усі підписанти Комплексу заходів погодилися з необхідністю вільного та безпечного доступу, а також із тим, що обмеження свободи пересування СММ є порушенням і що на такі порушення необхідно швидко реагувати. Вони також дійшли згоди, що СЦКК повинен сприяти такому реагуванню та здійснювати загальну координацію робіт з розмінування. Однак збройні формування в окремих районах Донецької та Луганської областей часто відмовляють СММ у доступі до районів, прилеглих до непідконтрольних урядові ділянок кордону України (наприклад, див. [Щоденний звіт СММ від 14 вересня 2019 року](#)). Діяльність СММ у Донецькій та Луганській областях, як і раніше, залишалася обмеженою після того, як

23 квітня 2017 року поблизу Пришиба стався інцидент, який призвів до загибелі людини. Унаслідок цього спроможність Місії вести спостереження залишалася обмеженою.

Заборона доступу:

- На блокпості на північній околиці н. п. Петрівське (непідконтрольний урядові, 41 км на південь від Донецька) озброєний член збройних формувань ЗНОВУ відмовив команді Місії у проїзді, пояснивши це «проведенням робіт із розмінування» і «роботою снайпера», таким чином обмеживши доступ спостерігачів до камери СММ у Петрівському.
- Спостерігачам перешкодили запуснути БПЛА малого радіуса дії біля н. п. Тополине (підконтрольний урядові, 90 км на південь від Донецька), оскільки офіцер Збройних сил України при Спільному центрі з контролю та координації (СЦКК) сказав патрулю Місії, що будь-який БПЛА СММ, що лігатиме в цьому районі, буде збито.

Регулярні обмеження на ділянках розведення сил і засобів та через міни/невибухлі боєприпаси:

- Не здійснивши суцільного розмінування і вилучення невибухлих боєприпасів та інших перешкод, сторони і далі відмовляли СММ у необмеженому доступі, а також у можливості пересуватися окремими дорогами, які раніше були визначені як важливі для здійснення Місією ефективного моніторингу та для пересування цивільних осіб.

Інші перешкоди:

- 25 вересня під час виконання польоту над н. п. Степанівка (підконтрольний урядові, 54 км на північ від Донецька) БПЛА СММ дальнього радіуса дії втрачав сигнал GPS внаслідок дії перешкод (за оцінкою, через вірогідне глушіння). Той самий БПЛА також зазнав дії перешкод сигналу обох GPS-модулів (за оцінкою, внаслідок глушіння), виконуючи політ між н. п. Мар'їнка (підконтрольний урядові, 23 км на південний захід від Донецька) і Куйбишевським районом Донецька (непідконтрольний уряду), а також між н. п. Ларине (непідконтрольний урядові, 15 км на південний схід від Донецька) і н. п. Моспине (непідконтрольний урядові, 24 км на південний схід від Донецька)⁸.
- 26 вересня під час виконання польоту поблизу н. п. Гнутове (підконтрольний урядові, 90 км на південь від Донецька) міні-БПЛА СММ зазнав дії перешкод сигналу GPS (за оцінкою, вірогідно внаслідок глушіння).
- 26 вересня під час виконання польоту біля н. п. Широкине (підконтрольний урядові, 100 км на південь від Донецька) міні-БПЛА СММ двічі зазнавав дії перешкод сигналу GPS (за оцінкою, вірогідно внаслідок глушіння).

⁸ Перешкоди могли створюватися в будь-якому місці в радіусі кількох кілометрів від місцеположення БПЛА.

Таблиця озброєння
Озброєння, розміщене з порушенням ліній відведення

Дата	К-ть одиниць озброєння	Вид озброєння	Місце	Джерело спостереження
не підконтрольні урядові райони				
25.09.2019	1	самохідна гаубиця (2С1 «Гвоздика», 122 мм)	на об'єкті у Куйбишевському районі Донецька	БПЛА СММ дальнього радіуса дії

Таблиця порушень режиму припинення вогню станом на 26 вересня 2019 р.⁹

Місце розміщення СММ	Місце події	Спосіб	К-ть	Спостереження	Опис	Озброєння	Дата, час
Камера СММ у н. п. Чермалик (підконтрольний уряду, 77 км на Пд від Донецька)	2–4 км на ПдСх	зафіксувала	2	снаряд	випущена(-й) угору	Н/Д	25.09, 20:05
	2–4 км на ПдСх	зафіксувала	2	снаряд	випущена(-й) угору	Н/Д	25.09, 20:06
	1–2 км на Пд	зафіксувала	6	снаряд	3хПнЗх–СхПдСх	Н/Д	25.09, 20:06
	2–4 км на ПдСх	зафіксувала	10	снаряд	3хПдЗх–СхПнСх	Н/Д	25.09, 20:07
	1–2 км на Пд	зафіксувала	6	снаряд	3хПнЗх–СхПдСх	Н/Д	25.09, 20:07
	2–4 км на ПдСх	зафіксувала	2	снаряд	3хПдЗх–СхПнСх	Н/Д	25.09, 20:10
	2–4 км на ПдСх	зафіксувала	5	снаряд	3хПдЗх–СхПнСх	Н/Д	25.09, 20:11
	2–4 км на ПдСх	зафіксувала	7	снаряд	випущена(-й) угору	Н/Д	25.09, 20:37
	2–4 км на ПдСх	зафіксувала	7	снаряд	випущена(-й) угору	Н/Д	25.09, 20:38
	1–2 км на Пд	зафіксувала	1	снаряд	3хПнЗх–СхПдСх	Н/Д	25.09, 20:39
	2–4 км на ПдПдСх	зафіксувала	1	снаряд	3х–Сх	Н/Д	25.09, 20:40
	1–2 км на Пд	зафіксувала	9	снаряд	3хПнЗх–СхПдСх	Н/Д	25.09, 20:41
	1–2 км на Пд	зафіксувала	1	снаряд	3хПдЗх–СхПнСх	Н/Д	25.09, 21:23
	1–2 км на ПдСх	зафіксувала	5	снаряд	ПнСх–ПдЗх	Н/Д	25.09, 21:34
	1–2 км на ПдСх	зафіксувала	4	снаряд	ПнСх–ПдЗх	Н/Д	25.09, 21:37
	1–2 км на Пд	зафіксувала	2	черга	ПнЗх–ПдСх	Н/Д	25.09, 21:38
	1–2 км на ПдСх	зафіксувала	2	снаряд	СхПнСх–3хПдЗх	Н/Д	25.09, 23:01
	3–5 км на ПдПдСх	зафіксувала	2	снаряд	ПнСх–ПдЗх	Н/Д	26.09, 00:07
	2–4 км на ПдСх	зафіксувала	2	снаряд	ПдЗх–ПнСх	Н/Д	26.09, 00:28
	2–4 км на ПдСх	зафіксувала	5	снаряд	ПнСх–ПдЗх	Н/Д	26.09, 00:28
	2–4 км на ПдПдСх	зафіксувала	4	снаряд	ПдЗх–ПнСх	Н/Д	26.09, 00:30
	2–4 км на ПдПдСх	зафіксувала	6	снаряд	3х–Сх	Н/Д	26.09, 00:43
1–2 км на ПдПдСх	зафіксувала	1	снаряд	СхПнСх–3хПдЗх	Н/Д	26.09, 01:47	
2–4 км на ПдПдСх	зафіксувала	1	черга	СхПнСх–3хПдЗх	Н/Д	26.09, 01:52	
2–4 км на ПдСх	зафіксувала	5	снаряд	випущена(-й) угору	Н/Д	26.09, 04:32	
2–4 км на ПдПдСх	зафіксувала	3	снаряд	3хПдЗх–СхПнСх	Н/Д	26.09, 04:43	
Камера СММ на Донецькій фільтрувальній станції (15 км на Пн від Донецька)	2–4 км на ПдПдСх	зафіксувала	19	снаряд	ПнСх–ПдЗх	Н/Д	25.09, 20:05
Камера СММ на КПВВ біля н. п. Майорськ (підконтрольний уряду, 45 км на ПнСх від Донецька)	4–6 км на Сх	зафіксувала	11	снаряд	випущена(-й) угору	Н/Д	25.09, 20:06
	4–6 км на Сх	зафіксувала	11	снаряд	випущена(-й) угору	Н/Д	25.09, 20:07
	1,5–3 км на СхПнСх	зафіксувала	3	снаряд	випущена(-й) угору	Н/Д	25.09, 20:07
	1–2 км на СхПнСх	зафіксувала	3	снаряд	Пн–Пд	Н/Д	25.09, 20:43
	1–2 км на СхПнСх	зафіксувала	1	снаряд	Пн–Пд	Н/Д	25.09, 20:48

⁹ У таблиці вказані лише ті інциденти, які спостерігачі СММ бачили/чули особисто, а також ті випадки, які СММ оцінює як навчання з бойовою стрільбою, контрольовані вибухи і т.д. Зазначені деталі, а саме: відстань, напрямок, тип зброї тощо, базуються на оцінках, зроблених спостерігачами на місцях, і необов'язково завжди є точними. Напис «невідомо» (Н/Д) означає, що СММ не змогла підтвердити таку інформацію у зв'язку з відстанню, погодними умовами та/або з інших причин. Порушення режиму припинення вогню, зафіксовані паралельно декількома патрулями, відображаються у таблиці лише один раз.

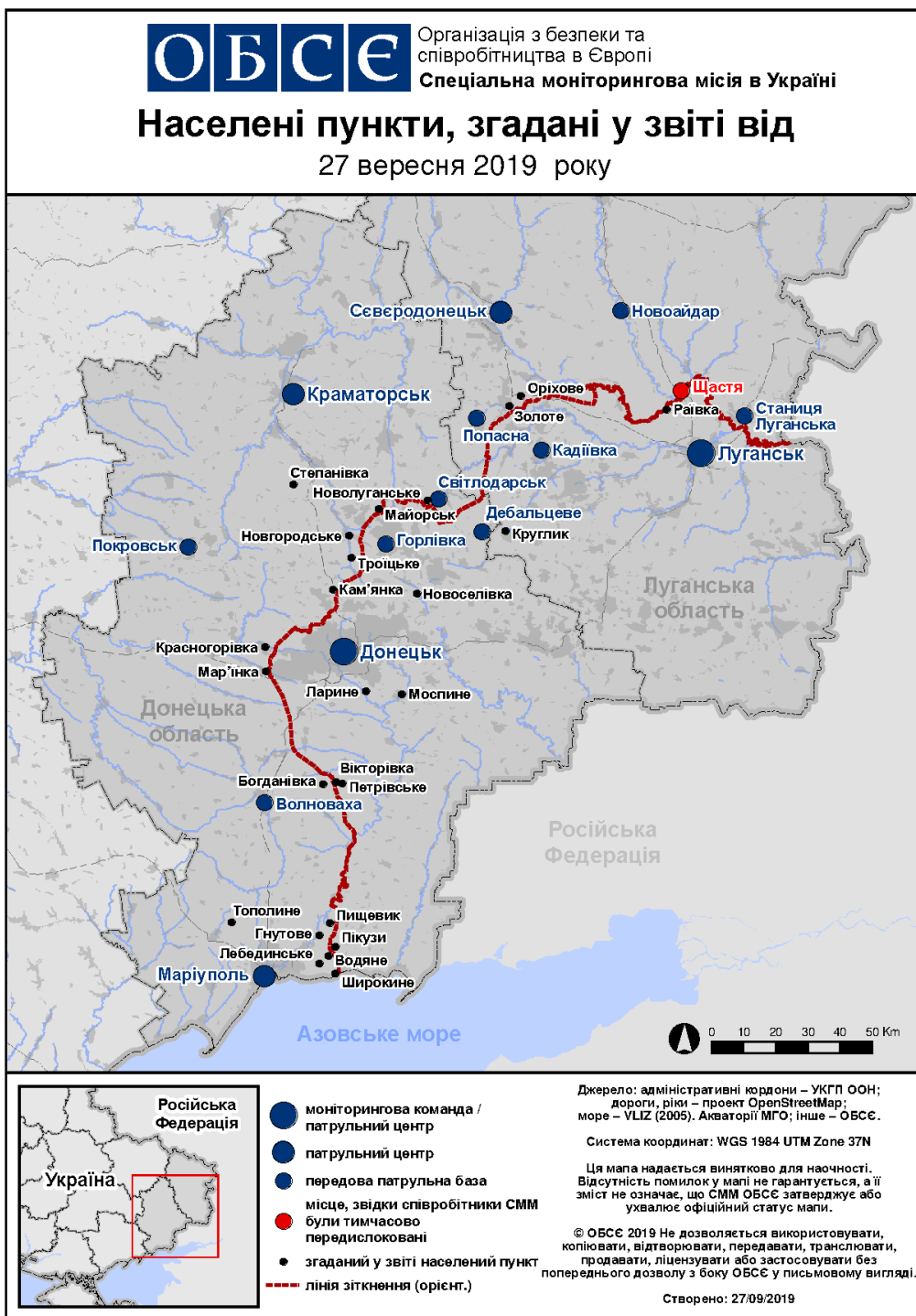
Місце розміщення СММ	Місце події	Спосіб	К-ть	Спостереження	Опис	Озброєння	Дата, час	
	1–2 км на СхПнСх	зафіксувала	3	снаряд	ПнПнЗх–ПдПдСх	Н/Д	25.09, 20:49	
	1–2 км на СхПнСх	зафіксувала	21	снаряд	ПнПнЗх–ПдПдСх	Н/Д	25.09, 20:50	
	1–2 км на СхПнСх	зафіксувала	3	снаряд	ПдЗх–ПнСх	Н/Д	25.09, 20:50	
	1–2 км на СхПнСх	зафіксувала	3	снаряд	ПнПнЗх–ПдПдСх	Н/Д	25.09, 20:51	
	4–6 км на Сх	зафіксувала	5	снаряд	Пд–Пн	Н/Д	25.09, 20:52	
	1–2 км на СхПнСх	зафіксувала	3	снаряд	ПнПнЗх–ПдПдСх	Н/Д	25.09, 20:52	
	4–6 км на Сх	зафіксувала	3	снаряд	Пн–Пд	Н/Д	25.09, 20:52	
	1–2 км на СхПнСх	зафіксувала	6	снаряд	ПнПнЗх–ПдПдСх	Н/Д	25.09, 20:53	
	1–2 км на СхПнСх	зафіксувала	2	снаряд	випущена(-й) угору	Н/Д	25.09, 20:53	
	4–6 км на Сх	зафіксувала	1	снаряд	Пн–Пд	Н/Д	25.09, 20:53	
	1–2 км на СхПнСх	зафіксувала	1	снаряд	ПдПдЗх–ПнПнСх	Н/Д	25.09, 20:54	
	4–6 км на Сх	зафіксувала	5	снаряд	Пд–Пн	Н/Д	25.09, 20:54	
	1–2 км на СхПнСх	зафіксувала	4	снаряд	ПнПнЗх–ПдПдСх	Н/Д	25.09, 20:54	
	1–2 км на Сх	зафіксувала	7	снаряд	ЗхПнЗх–СхПдСх	Н/Д	25.09, 21:08	
	1–2 км на Сх	зафіксувала	9	снаряд	Пд–Пн	Н/Д	25.09, 21:08	
	2–4 км на Сх	зафіксувала	1	вибух	невизначеного походження	Н/Д	25.09, 21:09	
	1–2 км на СхПнСх	зафіксувала	20	снаряд	Пн–Пд	Н/Д	25.09, 21:09	
	1–2 км на СхПнСх	зафіксувала	4	снаряд	ЗхПнЗх–СхПдСх	Н/Д	25.09, 21:09	
	1–2 км на Сх	зафіксувала	6	снаряд	Пд–Пн	Н/Д	25.09, 21:09	
	1–2 км на СхПнСх	зафіксувала	1	снаряд	Пд–Пн	Н/Д	25.09, 21:10	
	1–2 км на СхПнСх	зафіксувала	2	снаряд	Пн–Пд	Н/Д	25.09, 21:10	
	1–2 км на СхПнСх	зафіксувала	4	снаряд	Пн–Пд	Н/Д	25.09, 21:11	
	1–2 км на СхПнСх	зафіксувала	9	снаряд	Пд–Пн	Н/Д	25.09, 21:12	
	1–2 км на СхПнСх	зафіксувала	13	снаряд	Пн–Пд	Н/Д	25.09, 21:14	
	3–5 км на Сх	зафіксувала	3	снаряд	Пн–Пд	Н/Д	25.09, 21:21	
	3–5 км на Сх	зафіксувала	1	снаряд	ПдЗх–ПнСх	Н/Д	25.09, 21:25	
	3–5 км на Сх	зафіксувала	1	вибух	Невизначеного походження (після попередньої події)	Н/Д	25.09, 21:25	
	3–5 км на Сх	зафіксувала	1	снаряд	Пд–Пн	Н/Д	25.09, 21:28	
	3–5 км на Сх	зафіксувала	1	снаряд	Пн–Пд	Н/Д	25.09, 21:51	
	3–5 км на Сх	зафіксувала	10	снаряд	Пн–Пд	Н/Д	25.09, 21:59	
	1–2 км на СхПнСх	зафіксувала	5	снаряд	Пн–Пд	Н/Д	26.09, 00:15	
	1–2 км на СхПнСх	зафіксувала	2	снаряд	Пн–Пд	Н/Д	26.09, 00:16	
	1–2 км на СхПнСх	зафіксувала	4	снаряд	Пд–Пн	Н/Д	26.09, 00:16	
	1–2 км на СхПнСх	зафіксувала	2	снаряд	Пн–Пд	Н/Д	26.09, 00:18	
	1–2 км на СхПнСх	зафіксувала	1	спалах дульного полум'я		Н/Д	26.09, 00:18	
	1–2 км на СхПнСх	зафіксувала	6	снаряд	Пн–Пд	Н/Д	26.09, 01:19	
	1–2 км на СхПнСх	зафіксувала	4	снаряд	Пн–Пд	Н/Д	26.09, 01:48	
	Камера СММ на КПВВ біля н. п. Пишевик (підконтрольний уряду, 84 км на Пд від Донецька)	1–2 км на ПдПдСх	зафіксувала	1	черга	Зх–Сх	Н/Д	25.09, 19:14
		3–5 км на Пд	зафіксувала	31	снаряд	ПнПнСх–ПдПдЗх	Н/Д	25.09, 20:05
		3–5 км на Пд	зафіксувала	10	снаряд	ПнПнСх–ПдПдЗх	Н/Д	25.09, 20:06
		3–5 км на Пд	зафіксувала	2	снаряд	випущена(-й) угору	Н/Д	25.09, 20:06
3–5 км на Пд		зафіксувала	1	черга	ПнПнЗх–ПдПдСх	Н/Д	25.09, 20:07	
3–5 км на Пд		зафіксувала	2	снаряд	ПнЗх–ПдСх	Н/Д	25.09, 20:12	
3–5 км на ПдПдСх		зафіксувала	1	снаряд	СхПнСх–ЗхПдЗх	Н/Д	25.09, 20:16	
3–5 км на Пд		зафіксувала	1	снаряд	Сх–Зх	Н/Д	25.09, 20:27	
3–5 км на Пд		зафіксувала	1	снаряд	Зх–Сх	Н/Д	25.09, 20:27	
3–5 км на Пд		зафіксувала	3	снаряд	Зх–Сх	Н/Д	25.09, 20:28	
3–5 км на Пд		зафіксувала	1	снаряд	Зх–Сх	Н/Д	25.09, 20:29	
3–5 км на Пд		зафіксувала	2	снаряд	Зх–Сх	Н/Д	25.09, 20:35	
3–5 км на Пд		зафіксувала	6	снаряд	Сх–Зх	Н/Д	25.09, 20:52	
3–5 км на Пд		зафіксувала	3	снаряд	Зх–Сх	Н/Д	25.09, 20:53	
3–5 км на ПдПдСх		зафіксувала	3	снаряд	Сх–Зх	Н/Д	25.09, 21:16	
3–5 км на ПдПдСх		зафіксувала	1	снаряд	Сх–Зх	Н/Д	25.09, 21:33	

Місце розміщення СММ	Місце події	Спосіб	К-ть	Спостереження	Опис	Озброєння	Дата, час
	3–5 км на Пд	зафіксувала	1	снаряд	СхПнСх–3хПд3х	Н/Д	25.09, 21:45
	3–5 км на Пд	зафіксувала	4	снаряд	Сх–3х	Н/Д	25.09, 21:46
	3–5 км на ПдПдСх	зафіксувала	1	вибух	невизначеного походження	Н/Д	25.09, 21:47
	3–5 км на Пд	зафіксувала	3	снаряд	Пн3х–ПдСх	Н/Д	25.09, 21:52
	3–5 км на ПдПдСх	зафіксувала	1	спалах дульного полум'я		Н/Д	25.09, 21:52
	3–5 км на Пд	зафіксувала	4	снаряд	Сх–3х	Н/Д	25.09, 21:56
	3–5 км на ПдПдСх	зафіксувала	20	снаряд	Сх–3х	Н/Д	25.09, 22:16
	3–5 км на Пд	зафіксувала	3	снаряд	3х–Сх	Н/Д	25.09, 22:47
	3–5 км на Пд	зафіксувала	1	снаряд	3х–Сх	Н/Д	25.09, 23:09
	3–5 км на Пд	зафіксувала	1	спалах дульного полум'я		Н/Д	25.09, 23:09
	3–5 км на ПдПдСх	зафіксувала	4	снаряд	Сх–3х	Н/Д	25.09, 23:12
	3–5 км на ПдПдСх	зафіксувала	2	снаряд	Сх–3х	Н/Д	25.09, 23:13
	3–5 км на ПдПдСх	зафіксувала	2	снаряд	3х–Сх	Н/Д	25.09, 23:14
	3–5 км на ПдПдСх	зафіксувала	4	снаряд	3х–Сх	Н/Д	25.09, 23:15
	3–5 км на Пд	зафіксувала	1	снаряд	ПнПн3х–ПдПдСх	Н/Д	25.09, 23:33
	3–5 км на Пд	зафіксувала	1	снаряд	СхПнСх–3хПд3х	Н/Д	25.09, 23:34
	3–5 км на Пд	зафіксувала	3	снаряд	СхПнСх–3хПд3х	Н/Д	25.09, 23:35
	3–5 км на Пд	зафіксувала	2	снаряд	3хПн3х–СхПдСх	Н/Д	25.09, 23:36
	3–5 км на Пд	зафіксувала	7	снаряд	СхПнСх–3хПд3х	Н/Д	25.09, 23:37
	3–5 км на Пд	зафіксувала	4	снаряд	СхПнСх–3хПд3х	Н/Д	25.09, 23:38
	3–5 км на Пд	зафіксувала	1	снаряд	Сх–3х	Н/Д	25.09, 23:39
	3–5 км на Пд	зафіксувала	2	снаряд	Сх–3х	Н/Д	25.09, 23:42
	3–5 км на Пд	зафіксувала	1	снаряд	Сх–3х	Н/Д	25.09, 23:44
	3–5 км на Пд	зафіксувала	2	снаряд	3х–Сх	Н/Д	25.09, 23:45
	3–5 км на Пд	зафіксувала	13	снаряд	3х–Сх	Н/Д	25.09, 23:47
	3–5 км на Пд	зафіксувала	10	снаряд	3х–Сх	Н/Д	25.09, 23:48
	3–5 км на Пд	зафіксувала	6	снаряд	3х–Сх	Н/Д	25.09, 23:49
	3–5 км на ПдПдСх	зафіксувала	1	снаряд	Сх–3х	Н/Д	25.09, 23:57
	3–5 км на Пд	зафіксувала	5	снаряд	3х–Сх	Н/Д	26.09, 00:04
	3–5 км на ПдПдСх	зафіксувала	1	снаряд	3х–Сх	Н/Д	26.09, 00:24
	3–5 км на ПдПдСх	зафіксувала	1	снаряд	випущена(-й) угору	Н/Д	26.09, 00:24
	3–5 км на ПдПдСх	зафіксувала	2	снаряд	3х–Сх	Н/Д	26.09, 00:26
	3–5 км на ПдПдСх	зафіксувала	10	снаряд	3х–Сх	Н/Д	26.09, 00:28
	3–5 км на Пд	зафіксувала	1	снаряд	3х–Сх	Н/Д	26.09, 00:42
	3–5 км на Пд	зафіксувала	2	снаряд	3х–Сх	Н/Д	26.09, 00:45
	3–5 км на Пд	зафіксувала	1	снаряд	3х–Сх	Н/Д	26.09, 01:34
	3–5 км на Пд	зафіксувала	15	снаряд	3х–Сх	Н/Д	26.09, 01:35
	3–5 км на Пд	зафіксувала	2	черга	3х–Сх	Н/Д	26.09, 01:43
	3–5 км на Пд	зафіксувала	1	снаряд	3хПн3х–СхПдСх	Н/Д	26.09, 03:14
	3–5 км на Пд	зафіксувала	1	снаряд	3х–Сх	Н/Д	26.09, 03:16
	3–5 км на Пд	зафіксувала	1	вибух	невизначеного походження	Н/Д	26.09, 03:16
	3–5 км на Пд	зафіксувала	2	снаряд	3хПн3х–СхПдСх	Н/Д	26.09, 03:23
	3–5 км на Пд	зафіксувала	2	вибух	невизначеного походження	Н/Д	26.09, 03:23
	3–5 км на Пд	зафіксувала	3	снаряд	3х–Сх	Н/Д	26.09, 03:28
	3–5 км на Пд	зафіксувала	1	снаряд	3х–Сх	Н/Д	26.09, 03:29
	3–5 км на Пд	зафіксувала	2	снаряд	3х–Сх	Н/Д	26.09, 04:01
	3–5 км на Пд	зафіксувала	15	снаряд	3х–Сх	Н/Д	26.09, 04:02
	3–5 км на Пд	зафіксувала	12	снаряд	3х–Сх	Н/Д	26.09, 04:08
	3–5 км на Пд	зафіксувала	1	снаряд	Пн3х–ПдСх	Н/Д	26.09, 04:15
	3–5 км на Пд	зафіксувала	2	снаряд	3х–Сх	Н/Д	26.09, 04:18
	3–5 км на Пд	зафіксувала	2	снаряд	3х–Сх	Н/Д	26.09, 04:20

Місце розміщення СММ	Місце події	Спосіб	К-ть	Спостереження	Опис	Озброєння	Дата, час
Камера СММ у н. п. Світлодарськ (підконтрольний уряду, 57 км на ПнСх від Донецька)	4–6 км на СхПдСх	зафіксувала	56	снаряд	випущена(-й) угору	Н/Д	25.09, 20:06
	4–6 км на СхПнСх	зафіксувала	5	снаряд	випущена(-й) угору	Н/Д	25.09, 20:06
	4–6 км на СхПдСх	зафіксувала	20	снаряд	випущена(-й) угору	Н/Д	25.09, 20:07
	4–6 км на СхПнСх	зафіксувала	2	черга	випущена(-й) угору	Н/Д	25.09, 20:07
	4–6 км на Сх	зафіксувала	2	снаряд	ПнПнЗх–ПдПдСх	Н/Д	25.09, 20:10
	4–7 км на СхПдСх	зафіксувала	1	вибух	невизначеного походження	Н/Д	26.09, 15:21
Приблизно 1 км від Центрального залізничного вокзалу Донецька (непідконтрольний уряду, 6 км на ПнЗх від центру міста)	6–8 км на ЗхПнЗх	чули	13	вибух	постріл	артилерія (тип — Н/Д)	26.09, 10:58–11:02
н. п. Мар'їнка (підконтрольний уряду, 23 км на ПдЗх від Донецька)	1–2 км на ПнСх	чули	2	постріл		стрілецька зброя	26.09, 11:52
	1–2 км на ПнСх	чули	9	постріл		стрілецька зброя	26.09, 11:56
н. п. Красногорівка (підконтрольний уряду, 21 км на Зх від Донецька)	2–3 км на Сх	чули	6	черга		великокаліберний кулемет	26.09, 12:25–12:30
	2–3 км на Сх	чули	5	постріл		великокаліберний кулемет	26.09, 12:25–12:30
Приблизно 1 км на Сх від н. п. Крута Балка (непідконтрольний уряду, 16 км на Пн від Донецька)	4–5 км на ЗхПдЗх	чули	9	вибух	невизначеного походження	Н/Д	26.09, 11:00–11:04
Приблизно 1 км на ПнЗх від залізничного вокзалу в н. п. Ясинувата (непідконтрольний уряду, 16 км на ПнСх від Донецька)	2–3 км на ПнПнЗх	чули	10	черга		великокаліберний кулемет	26.09, 14:15–14:25
ПдСх околиця н. п. Авдіївка (підконтрольний уряду, 17 км на Пн від Донецька)	2–3 км на Сх	чули	1	черга		великокаліберний кулемет	26.09, 10:20
	2–3 км на СхПдСх	чули	9	постріл		стрілецька зброя	26.09, 10:37
	2–3 км на СхПдСх	чули	7	постріл		стрілецька зброя	26.09, 10:39
	2–3 км на СхПдСх	чули	13	постріл		стрілецька зброя	26.09, 10:42
	2–3 км на СхПдСх	чули	3	постріл		стрілецька зброя	26.09, 11:19
	2–3 км на СхПдСх	чули	3	постріл		стрілецька зброя	26.09, 11:25
	2–3 км на СхПдСх	чули	3	постріл		стрілецька зброя	26.09, 11:29
	2–3 км на СхПдСх	чули	7	постріл		стрілецька зброя	26.09, 11:31
Пн околиця н. п. Вуглегірськ (непідконтрольний уряду, 49 км на ПнСх від Донецька)	5–7 км на Пн	чули	1	вибух	невизначеного походження	Н/Д	26.09, 15:25
н. п. Богданівка (підконтрольний уряду, 41 км на ПдЗх від Донецька)	5 км на ПдПдЗх	чули	11	вибух	Невизначеного походження (за оцінкою, контрольовані підриви)	Н/Д	16.09, 09:50–10:02
	4–6 км на ПнПнЗх	чули	2	вибух	невизначеного походження	Н/Д	26.09, 10:33–10:39
	5 км на ПдПдЗх	чули	5	вибух	Невизначеного походження (за оцінкою, контрольовані підриви)	Н/Д	26.09, 11:48–11:52
	5 км на ПдПдЗх	чули	15	вибух	Невизначеного походження (за оцінкою, контрольовані підриви)	Н/Д	26.09, 11:55–11:58
Приблизно 4 км на ПдЗх від н. п. Богданівка (підконтрольний уряду, 41 км на ПдЗх від Донецька)	1 км на Зх	чули	20	постріл		стрілецька зброя	26.09, 12:23–12:25
н. п. Світлодарськ (підконтрольний уряду, 57 км на ПнСх від Донецька)	4–6 км на ПдСх	чули	5	черга		великокаліберний кулемет	25.09, 21:52
	3–5 км на ПдСх	чули	2	черга		великокаліберний кулемет	25.09, 22:14

Місце розміщення СММ	Місце події	Спосіб	К-ть Спостереження	Опис	Озброєння	Дата, час	
	2–4 км на ПдПдЗх	чули	6	постріл		стрілецька зброя	25.09, 23:13
	6–7 км на ПдПдЗх	чули	3	черга		великокаліберний кулемет	25.09, 23:14
	4–5 км на ПдПдСх	чули	2	черга		великокаліберний кулемет	25.09, 23:35
	2–3 км на ПдПдСх	чули	1	черга		великокаліберний кулемет	25.09, 23:36
	2–3 км на ПдПдСх	чули	2	постріл		стрілецька зброя	25.09, 23:38
	6–7 км на ПдПдЗх	чули	3	черга		великокаліберний кулемет	25.09, 23:40
	3–4 км на Пд	чули	12	постріл		стрілецька зброя	25.09, 23:41
	4–5 км на ПдСх	чули	3	вибух	невизначеного походження	Н/Д	26.09, 17:07
н. п. Гольмівський (непідконтрольний уряду, 49 км на ПнСх від Донецька)	2–3 км на ПнСх	чули	1	вибух	невизначеного походження	Н/Д	26.09, 11:11
ПдЗх околиця н. п. Новолуганське (підконтрольний уряду, 53 км на ПнСх від Донецька)	3–5 км на ПдЗх	чули	1	вибух	невизначеного походження	Н/Д	26.09, 10:43
	3–5 км на ПдЗх	чули	2	вибух	невизначеного походження	Н/Д	26.09, 10:55
	3–5 км на ПдЗх	чули	1	вибух	невизначеного походження	Н/Д	26.09, 11:00
	5–7 км на Сх	чули	1	вибух	невизначеного походження	Н/Д	26.09, 15:23
	1–2 км на ПдПдСх	чули	4	черга		стрілецька зброя	26.09, 15:45
	5–6 км на ПдПдСх	чули	1	вибух	невизначеного походження	Н/Д	26.09, 15:45
Приблизно 500 м на ПнСх від н. п. Кам'янка (підконтрольний уряду, 20 км на Пн від Донецька)	1–2 км на Пд	чули	3	черга		стрілецька зброя	26.09, 12:24
	4–5 км на ПнСх	чули	2	вибух	невизначеного походження	Н/Д	26.09, 12:52
	3–4 км на ПнСх	чули	30	черга		великокаліберний кулемет	26.09, 13:00–13:11
	4–5 км на ПнСх	чули	1	вибух	невизначеного походження	Н/Д	26.09, 13:26
	3–4 км на ПнСх	чули	27	черга		великокаліберний кулемет	26.09, 13:49–13:51
	4–5 км на Сх	чули	1	вибух	невизначеного походження	Н/Д	26.09, 13:52
	3–4 км на Сх	чули	16	черга		великокаліберний кулемет	26.09, 14:15–15:20
Пн околиця н. п. Золоте (підконтрольний уряду, 60 км на Зх від Луганська)	3–5 км на ПдЗх	чули	1	вибух	невизначеного походження (за оцінкою, за межами ділянки розведення)	Н/Д	26.09, 08:56
н. п. Золоте-4 (Родіна; підконтрольний уряду, 59 км на Зх від Луганська)	8–10 км на ПнСх	чули	4	вибух	невизначеного походження	Н/Д	26.09, 09:35–09:47
Пд край ділянки розведення в районі н. п. Золоте (підконтрольний уряду, 60 км на Зх від Луганська)	3–5 км на ПнСх	чули	2	вибух	невизначеного походження (за оцінкою, за межами ділянки розведення)	Н/Д	26.09, 10:34–10:50

Мапа Донецької та Луганської областей¹⁰



¹⁰ За рішенням Постійної ради №1117 від 21 березня 2014 року, СММ базується у десяти містах на всій території України (Херсон, Одеса, Львів, Івано-Франківськ, Харків, Донецьк, Дніпро, Чернівці, Луганськ і Київ). Ця мапа східної України призначена для ілюстративних цілей. На ній вказані населені пункти, згадані у звіті, а також ті, де є офіси СММ (команди спостерігачів, представництва і передові патрульні бази) в Донецькій і Луганській областях (Червоним кольором виділено передову патрульну базу, з якої співробітники СММ були тимчасово передислоковані починаючи з 27 вересня 2016 року згідно з рекомендаціями експертів з безпеки з деяких держав-учасниць ОБСЄ та з урахуванням вимог СММ щодо безпеки. СММ використовує ці приміщення у світлу пору доби, а також патрулює в цьому населеному пункті вдень).