



## Щоденний звіт №222/2019

від 19 вересня 2019 року<sup>1</sup>

### Короткий виклад

- СММ констатувала збільшення кількості порушень режиму припинення вогню в Донецькій області, якщо порівнювати з попереднім звітним періодом, та знову не зафіксувала жодного такого порушення в Луганській області.
- На ділянці розведення сил і засобів у районі Станиці Луганської спостерігачі бачили працівників із підконтрольних урядові районів, які розміщували бетонні плити біля зруйнованої секції мосту, а також бачили, як за межами ділянки розведення працівники з непідконтрольних урядові районів встановлювали бетонні плити поряд із пам'ятником князю Ігореві.
- Патрулі СММ здійснювали моніторинг дотримання режиму припинення вогню для забезпечення проведення ремонтних робіт на життєво важливих об'єктах цивільної інфраструктури, зокрема на об'єктах водо- та електропостачання і на каналізаційній системі поблизу Золотого-5 (Михайлівки), Горлівки, Зайцевого, Новолуганського і Донецької фільтрувальної станції, а також для уможливлення їхнього функціонування. Ремонтні роботи на об'єктах електропостачання біля Гольмівського було завершено.
- Доступ Місії залишався обмеженим, зокрема на блокпостах у Петрівському, Старомихайлівці, Верхньошироківському, Козацькому та поблизу них\*.

### Порушення режиму припинення вогню<sup>1</sup>

Кількість зафіксованих порушень режиму припинення вогню <sup>2</sup>	Кількість зафіксованих вибухів <sup>3</sup>
1500	
1200	
900	
600	
300	
(	

<sup>1</sup> Більш детальну інформацію про всі випадки порушення режиму припинення вогню, а також мапи Донецької та Луганської областей, де відмічені всі місця, згадані у звіті, представлено у додатку. Протягом звітнього періоду камера СММ у Чермалику не функціонувала.

<sup>2</sup> Зокрема вибухи.

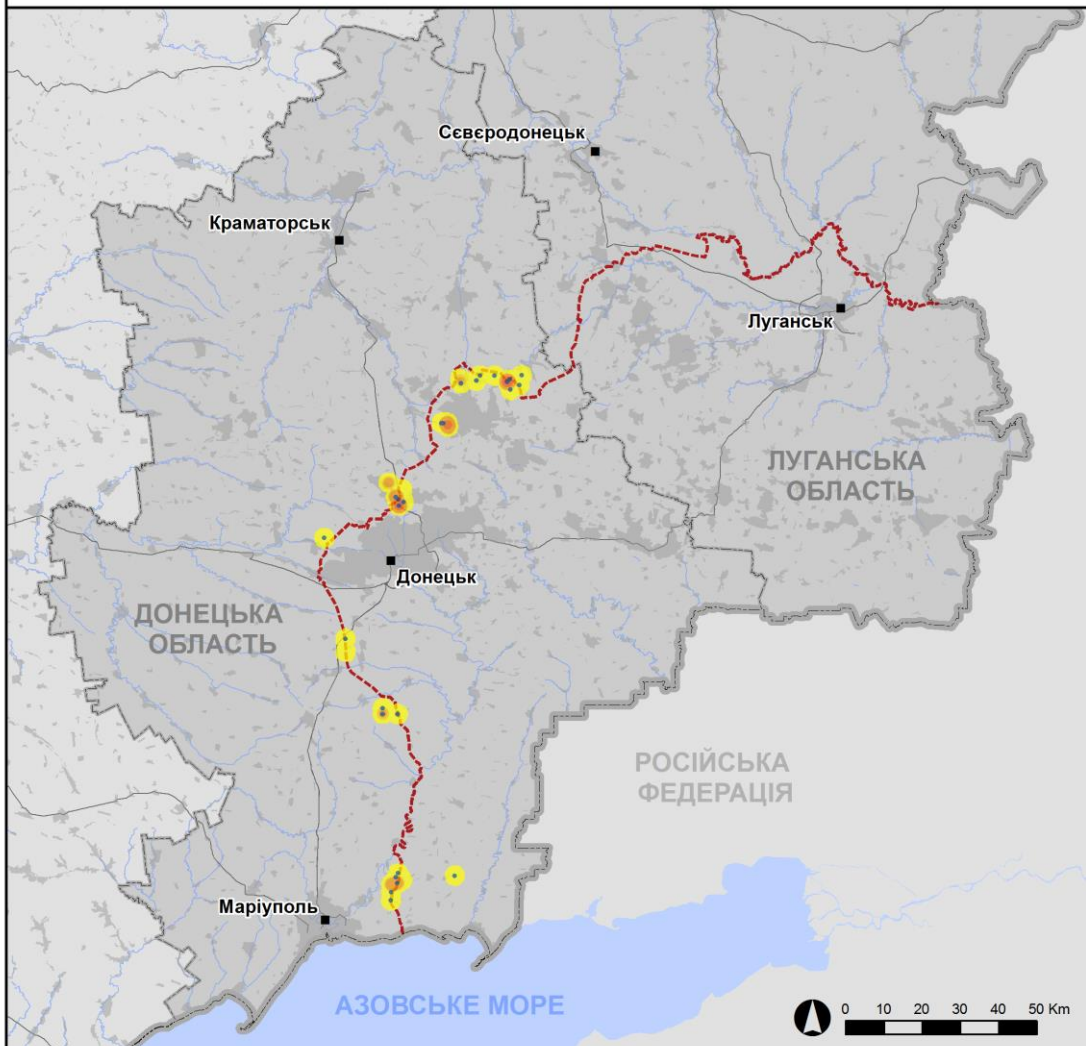
<sup>3</sup> Зокрема від вогню з озброєння невстановленого типу.

## Мапа зафіксованих порушень режиму припинення вогню



Організація з безпеки та співробітництва в Європі  
Спеціальна моніторингова місія в Україні

### Зафіксовані СММ порушення режиму припинення вогню 18 вересня 2019 р.



#### Концентрація порушень режиму припинення вогню

- Висока
- 
- Низька
- Вибух
- Населений пункт
- Лінія зіткнення (орієнт.)

Джерела: адміністративні кордони — УКТП ООН; дороги, річки — проект OpenStreetMap; море — VLIZ (2005).  
Акваторії МГО, інше — ОБСЄ.

Система координат: WGS 1984 UTM Zone 37N

Ця мапа надається винятково для наочності.  
Відсутність помилок у мапі не гарантується,  
а її зміст не означає, що СММ ОБСЄ  
затверджує або ухвалює офіційний статус мапи.

© СММ ОБСЄ 2019 Не дозволяється використовувати,  
копіювати, відтворювати, передавати, транслювати,  
продавати, ліцензувати або застосовувати  
без попереднього дозволу з боку ОБСЄ  
у письмовому вигляді.  
Створено: 19/09/2019

У Донецькій області СММ констатувала збільшення кількості порушень режиму припинення вогню, зафіксувавши, зокрема, більше вибухів (близько 280), якщо порівнювати з [попереднім звітним періодом](#) (приблизно 55 вибухів). Більшість порушень режиму припинення вогню, а також більша частина вибухів, зафіксовано в південному напрямку від н. п. Світлодарськ (підконтрольний урядові, 57 км на північний схід від Донецька), у районах на захід від н. п. Ясинувата (непідконтрольний урядові, 16 км на північний схід від Донецька), а також на захід і західно-південний захід від н. п. Горлівка (непідконтрольний урядові, 39 км на північний схід від Донецька).

У Луганській області [другий день поспіль](#) Місія не зафіксувала жодного порушення режиму припинення вогню протягом звітного періоду.

### **Ділянка розведення сил і засобів у районі Станиці Луганської**

Вранці 18 вересня команда Місії бачила 2 транспортні засоби та 5 співробітників Державної служби України з надзвичайних ситуацій (ДСНС), які за допомогою лопат, щупа та металошукача перевіряли ділянки на схід від зруйнованої частини мосту та під нею. Пізніше спостерігачі бачили, як 3 робітники з підконтрольних урядові районів за допомогою крана та фургона поклали 8 бетонних плит на основу із щебню, на відстані приблизно 15 м на схід від зруйнованої секції мосту.

Того ж ранку спостерігачі бачили, як робітники з підконтрольних урядові районів, використовуючи бульдозер і трактор, видалили корінь дерева із ґрунту орієнтовно за 40 м на схід від зруйнованої частини мосту. Члени патруля Місії також бачили, як за допомогою грейдера розрівнюють ділянку ґрунтової дороги, що проходить на захід від зруйнованої секції мосту.

Вдень 17 вересня команда СММ бачила, як 7 робітників із непідконтрольних урядові районів, використовуючи кран, трактор і бульдозер, встановлювали бетонні блоки приблизно за 20 м на захід від пам'ятника князю Ігорю, на відстані близько 250 м на південний схід від південно-східного краю ділянки розведення. Спостерігачі також бачили нещодавно зрізані зарості приблизно за 70 м на північний схід від мосту та зауважили, що з ділянки розведення виходили 8 саперів із непідконтрольних урядові районів.

Вранці 18 вересня команда Місії бачила члена збройних формувань (із нарукавною пов'язкою з написом «СЦКК»<sup>4</sup>) і 2 робітників із непідконтрольних урядові районів поблизу південної частини зруйнованої секції мосту та річки.

Того ж дня за межами ділянки розведення безпілотний літальний апарат (БПЛА) СММ малого радіуса дії знову зафіксував встановлення нового металевого укриття поблизу пам'ятника князю Ігорю та вкотре виявив стос бетонних плит і блоків неподалік.

---

<sup>4</sup> Спільний центр із контролю та координації (СЦКК) було утворено у вересні 2014 року Україною і Російською Федерацією, які призначили по одному представнику для спільного керування СЦКК. До складу Спільного центру ввійшли офіцери Збройних сил України та Російської Федерації, які були розміщені у визначених секторах Луганської та Донецької областей. У грудні 2017 року офіцери Збройних сил Російської Федерації були виведені зі складу СЦКК і виїхали з України.

За спостереженнями Місії, між контрольним пунктом в'їзду-виїзду Збройних сил України та зруйнованою секцією мосту продовжував регулярно курсувати маршрутний автобус.

#### Інші ділянки розведення сил і засобів<sup>5</sup>

15 вересня на основі доступних СММ даних повітряного спостереження виявлено нову траншею довжиною приблизно 50 м із півночі на південь, орієнтовно за 300 м на схід від ділянки розведення в районі н. п. Золоте (підконтрольний урядові, 60 км на захід від Луганська). На цій ділянці розведення на основі даних повітряного спостереження виявлено переоблаштовану позицію орієнтовно за 80 м на південь від залізничних колій та приблизно за 1,2 км на схід від західного краю ділянки розведення, а також відновлене загородження на залізничних коліях у межах ділянки розведення, на відстані близько 40 м на південь від її північного краю та за 400 м на захід від її східного краю. За оцінкою СММ, усі виявлені об'єкти належать Збройним силам України (відсутні на зображеннях від 1 вересня 2019 року).

17 вересня БПЛА СММ малого радіуса дії виявив щонайменше 34 [раніше зафіксовані](#) протитанкові міни (ТМ-62), встановлені з південного заходу на північний схід у полі поблизу блокпоста Збройних сил України північніше ділянки розведення в районі Золотого. Того ж дня приблизно за 300 м на захід від зазначених мін інший БПЛА СММ малого радіуса дії зафіксував броньовану розвідувальну машину (БРМ-1К) орієнтовно за 10 м від житлового будинку південніше північного краю ділянки розведення (за оцінкою, БРМ належить Збройним силам України).

18 вересня БПЛА СММ дальнього радіуса дії знову виявив бронетранспортер (МТ-ЛБ) менше ніж за 20 м від житлового будинку на ділянці розведення в районі Золотого (за оцінкою, належить Збройним силам України).

17 вересня БПЛА СММ дальнього радіуса дії [знову](#) зафіксував бойову броньовану машину (типу БТР) і фургон у межах ділянки розведення в районі н. п. Петрівське (непідконтрольний урядові, 41 км на південь від Донецька), приблизно за 1,2 км на південь від її північного краю та орієнтовно за 1,2 км на схід від її західного краю. Цей БПЛА також виявив 1 бойову броньовану машину (ББМ) орієнтовно за 1,2 км на південь від північного краю ділянки розведення та приблизно за 1,9 км на схід від її західного краю.

Уранці 18 вересня під час патрулювання на північ від Петрівського спостерігачі чули 8 вибухів невизначеного походження на відстані 2–3 км на південний захід (за оцінкою, у межах ділянки розведення). Вранці того ж дня, здійснюючи моніторинг у н. п. Богданівка (підконтрольний урядові, 41 км на південний захід від Донецька), члени патруля Місії чули 15 вибухів, за оцінкою, внаслідок вихідного вогню та 3 черги зі стрілецької зброї на відстані 1–3 км на південь і схід (за оцінкою, усе поза ділянкою розведення, але в межах 5 км від неї). Перебуваючи в цьому ж місці команда СММ також чула 4 вибухи невизначеного походження у східному напрямку, проте не вдалося визначити, чи сталися вони на ділянці розведення або за її межами.

<sup>5</sup> Розведення передбачено [Рамковим рішенням Тристоронньої контактної групи про розведення сил і засобів](#) від 21 вересня 2016 року.

## **Відведення озброєння**

СММ продовжувала здійснювати моніторинг відведення озброєння, передбаченого Меморандумом, а також Комплексом заходів і Доповненням до нього.

17 вересня Місія зафіксувала 1 одиницю озброєння, розміщену з порушенням ліній відведення (див. нижче таблиці щодо озброєння, розміщеного з порушенням ліній відведення, а також щодо озброєння за лініями відведення, але за межами виділених місць зберігання).

## **Ознаки військової присутності та присутності військового типу в зоні безпеки<sup>6</sup>**

### *Підконтрольні урядові райони*

17 вересня

БПЛА СММ дальнього радіуса дії виявив:

- 2 ББМ неподалік від н. п. Березове (31 км на південний захід від Донецька); та
- 1 бронетранспортер (МТ-ЛБ-М) і 1 зенітну установку (ЗУ-23, 23 мм) у н. п. Победа (27 км на захід від Донецька).

Міні-БПЛА СММ зафіксував 2 ББМ (БМП-1 —1 од.; типу БМП —1 од.) і 2 траншеї (завдовжки 60 м та 70 м), виявлені вперше біля лісосмуги на південний захід від н. п. Новгородське (35 км на північ від Донецька).

18 вересня

Місія виявила:

- 1 БТР-80 у н. п. Красногорівка (21 км на захід від Донецька); та
- 1 БТР-60 біля н. п. Новотроїцьке (36 км на південний захід від Донецька).

## **Зусилля Місії зі сприяння проведенню ремонту та забезпеченню функціонування об'єктів цивільної інфраструктури**

Патрулі СММ здійснювали моніторинг дотримання режиму припинення вогню для сприяння проведенню ремонтних робіт на каналізаційній системі біля н. п. Новолуганське (підконтрольний урядові, 53 км на північний схід від Донецька), на водогонах у Золотому-5 (Михайлівці), н. п. Зайцеве (50 км на північний схід від Донецька) та поблизу Горлівки, а також на об'єктах електропостачання в районі Донецької фільтрувальної станції (ДФС; 15 км на північ від Донецька). Спостерігачі також здійснювали моніторинг дотримання режиму припинення вогню для сприяння проведенню ремонтних робіт на лініях електропередачі поруч із н. п. Гольмівський (непідконтрольний урядові, 49 км на північний схід від Донецька). Представники обласної енергетичної компанії повідомили СММ, що роботи було завершено.

Місія і далі сприяла забезпеченню функціонування ДФС.

---

<sup>6</sup> Зазначена в цьому розділі техніка не підпадає під дію Мінських угод щодо відведення озброєння.

## Прикордонні райони, які не контролюються урядом

Впродовж годинного спостереження в пункті пропуску на кордоні поблизу н. п. Успенка (73 км на південний схід від Луганська) спостерігачі бачили, що в Україну в'їхали 16 автомобілів (4 з українськими номерними знаками, 7 — із російськими, а також 5 із табличками «ДНР»), 4 тентовані вантажівки (2 з українськими номерними знаками, 1 — з російськими, а також 1 з табличками «ДНР»), 1 автобус (з табличками «ДНР»), 2 карети швидкої допомоги (з російськими номерними знаками), а також увійшли 22 пішоходи (чоловіки і жінки різного віку). Тимчасом, за спостереженнями Місії, з України виїхали 25 автомобілів (5 з українськими номерними знаками, 12 — із російськими, 1 — із литовськими та 7 із табличками «ДНР»), 6 тентованих вантажівок (4 з українськими номерними знаками, 1 — з російськими та 1 з табличками «ДНР»), 2 автобуси (1 із російськими номерними знаками і 1 із табличками «ДНР»), а також вийшли 6 пішоходів (чоловіки і жінки різного віку).

Перебуваючи в пішохідному пункті пропуску на кордоні біля н. п. Улянівське (61 км на південний схід від Донецька) упродовж 30 хвилин, команда СММ бачила, що з України вийшли 2 чоловіки та жінка (віком від 40 до 59 років).

Місія продовжувала стежити за ситуацією в Харкові, Херсоні, Одесі, Львові, Івано-Франківську, Дніпрі, Чернівцях і Києві.

## \*Обмеження свободи пересування та інші перешкоди у виконанні мандата СММ

*Робота з моніторингу та свобода пересування СММ обмежені загрозами у сфері безпеки, включаючи ризики, пов'язані з наявністю мін і невибухлих боєприпасів, а також іншими перешкодами, які щодня змінюються. Мандат СММ передбачає вільний і безпечний доступ по всій Україні. Усі підписанти Комплексу заходів погодилися з необхідністю вільного та безпечного доступу, а також із тим, що обмеження свободи пересування СММ є порушенням і що на такі порушення необхідно швидко реагувати. Вони також дійшли згоди, що СЦКК повинен сприяти такому реагуванню та здійснювати загальну координацію робіт з розмінування. Однак збройні формування в окремих районах Донецької та Луганської областей часто відмовляють СММ у доступі до районів, прилеглих до непідконтрольних урядові ділянок кордону України (наприклад, див. [Щоденний звіт СММ від 14 вересня 2019 року](#)). Діяльність СММ у Донецькій та Луганській областях залишалася обмеженою після того, як [23 квітня 2017 року поблизу Пришиба стався інцидент, який призвів до загибелі людини](#). Унаслідок цього спроможність Місії вести спостереження залишалася обмеженою.*

### Заборона доступу:

- На блокпості в н. п. Петрівське (непідконтрольний урядові, 41 км на південь від Донецька) озброєний член збройних формувань [знову](#) відмовив патрулю Місії у проїзді, пояснивши це «проведенням інженерних робіт», таким чином обмеживши доступ спостерігачів до камери СММ у Петрівському.
- На блокпості на захід від н. п. Верхньошироківське (кол. Октябр; непідконтрольний урядові, 85 км на південь від Донецька) озброєний член збройних формувань [знову](#) відмовив патрулю Місії у проїзді, пояснивши це «проведенням інженерних робіт у цьому районі». Однак спостерігачі бачили, що цивільні транспортні засоби продовжували проїжджати через блокпост.

- На блокпості в н. п. Старомихайлівка (непідконтрольний урядові, 15 км на захід від Донецька) 3 члени збройних формувань (один був явно озброєний) не дозволили патрулю Місії проїхати до населеного пункту, пояснивши це «проведенням комплексу спецзаходів» у цьому районі.
- На блокпості на східному в'їзді до н. п. Козацьке (непідконтрольний урядові, 86 км на південь від Донецька) озброєний член збройних формувань не пропустив патруль Місії проїхати на північний схід до н. п. Порохня (непідконтрольний урядові, 85 км на південь від Донецька), пояснивши це наказами командирів.

*Регулярні обмеження на ділянках розведення сил і засобів та через міни/невибухлі боєприпаси:*

- Не здійснивши суцільного розмінування та вилучення невибухлих боєприпасів, сторони і далі відмовляли СММ у необмеженому доступі до ділянок розведення в районах Золотого і Петрівського, а також у можливості пересуватися окремими дорогами, які раніше були визначені як важливі для здійснення Місією ефективного моніторингу та для пересування цивільних осіб.

Інші перешкоди:

- Вночі з 17 на 18 вересня під час польоту між н. п. Клебан Бик (підконтрольний урядові, 48 км на північ від Донецька) та н. п. Степанівка (підконтрольний урядові, 54 км на північ від Донецька) БПЛА СММ дальнього радіуса дії втрачав сигнал GPS через дію перешкод (за оцінкою, ймовірно внаслідок глушіння)<sup>7</sup>.

### **Таблиця озброєння станом на 18 вересня 2019 р.**

#### Озброєння, розміщене з порушенням ліній відведення

Дата	К-ть одиниць озброєння	Вид озброєння	Місце	Джерело спостереження
<b>підконтрольні урядові райони</b>				
17.09.2019	1	зенітний ракетний комплекс (9К35, «Стріла-10»)	н. п. Победа (27 км на захід від Донецька)	БПЛА СММ дальнього радіуса дії

#### Озброєння, розміщене за лініями відведення, однак за межами виділених місць зберігання

Дата	К-ть одиниць озброєння	Вид озброєння	Місце	Джерело спостереження
<b>підконтрольні урядові райони</b>				
18.09.2019	2	самохідні гаубиці (2С1 «Гвоздика», 122 мм — 1 од.; 2С3 «Акація», 152 мм — 1 од.)	н. п. Северодонецьк (74 км на північний захід від Луганська)	патруль

<sup>7</sup> Глушіння сигналу могло здійснюватися з будь-якого місця в радіусі кількох кілометрів від місцеположення БПЛА.

Таблиця порушень режиму припинення вогню станом на 18 вересня 2019 р.<sup>8</sup>

Місце розміщення СММ	Місце події	Спосіб	К-ть	Спостереження	Опис	Озброєння	Дата, час
Камера СММ у н. п. Березове (підконтрольний уряду, 31 км на ПдЗх від Донецька)	2–4 км на ПдСх	зафіксувала	1	снаряд	ПдЗх–ПнСх	Н/Д	17.09, 19:02
Камера СММ на Донецькій фільтрувальній станції (15 км на Пн від Донецька)	0,5–1 км на ПдПдЗх	зафіксувала	4	снаряд	Зх–Сх	Н/Д	17.09, 23:31
	0,5–1 км на ПдПдЗх	зафіксувала	2	снаряд	Зх–Сх	Н/Д	17.09, 23:46
	1–3 км на ПдПдСх	зафіксувала	1	вибух	невизначеного походження	Н/Д	18.09, 00:44
Камера СММ за 1,5 км на ПнСх від н. п. Гнутове (підконтрольний уряду, 90 км на південь від Донецька)	2–4 км на Сх	зафіксувала	1	вибух	невизначеного походження	Н/Д	17.09, 23:28
Камера СММ у н. п. Красногорівка (підконтрольний уряду, 21 км на Зх від Донецька)	4–5 км на ПнПнСх	зафіксувала	2	вибух	розрив	Н/Д	18.09, 04:20
Камера СММ на Сх від н. п. Ломакине (підконтрольний уряду, 93 км на південь від Донецька)	4–6 км на СхПнСх	зафіксувала	1	вибух	невизначеного походження	Н/Д	17.09, 23:06
Камера СММ на КПВВ біля н. п. Майорськ (підконтрольний уряду, 45 км на ПнСх від Донецька)	2–4 км на СхПнСх	зафіксувала	3	снаряд	Пн–Пд	Н/Д	17.09, 22:25
	2–4 км на СхПнСх	зафіксувала	1	освітлювальна ракета	випущена(-й) угору	Н/Д	17.09, 22:29
	2–4 км на СхПнСх	зафіксувала	8	снаряд	Пн–Пд	Н/Д	17.09, 22:26
	2–4 км на Сх	зафіксувала	1	вибух	вибух у повітрі	Н/Д	17.09, 23:08
	2–4 км на Сх	зафіксувала	6	вибух	вибух у повітрі	Н/Д	18.09, 00:33
Камера СММ на КПВВ біля н. п. Пищевик (підконтрольний уряду, 84 км на Пд від Донецька)	3–5 км на ПдПдСх	зафіксувала	1	снаряд	Сх–Зх	Н/Д	17.09, 21:15
	5–7 км на Пд	зафіксувала	1	снаряд	ПнЗх–ПдСх	Н/Д	17.09, 21:23
	5–7 км на Пд	зафіксувала	1	вибух	невизначеного походження	Н/Д	17.09, 21:23
	3–5 км на ПдПдСх	зафіксувала	1	снаряд	Сх–Зх	Н/Д	17.09, 22:26
	3–5 км на ПдПдСх	зафіксувала	3	снаряд	випущена(-й) угору	Н/Д	17.09, 22:26
	3–5 км на ПдПдСх	зафіксувала	4	снаряд	Зх–Сх	Н/Д	17.09, 22:26
	3–5 км на Пд	зафіксувала	2	снаряд	ПнЗх–ПдСх	Н/Д	17.09, 22:28
	3–5 км на ПдПдСх	зафіксувала	7	снаряд	Зх–Сх	Н/Д	17.09, 22:30
	3–5 км на ПдСх	зафіксувала	2	снаряд	Сх–Зх	Н/Д	17.09, 22:33
	3–5 км на Пд	зафіксувала	2	снаряд	Зх–Сх	Н/Д	17.09, 23:01
	3–5 км на Пд	зафіксувала	1	снаряд	випущена(-й) угору	Н/Д	17.09, 23:01
	3–5 км на Пд	зафіксувала	4	снаряд	Сх–Зх	Н/Д	17.09, 23:01
	3–5 км на Пд	зафіксувала	1	снаряд	Зх–Сх	Н/Д	17.09, 23:16
	3–5 км на Пд	зафіксувала	1	снаряд	Н/Д	Н/Д	17.09, 23:22
	3–5 км на ПдПдСх	зафіксувала	10	снаряд	ПнЗх–ПдСх	Н/Д	18.09, 00:25
	3–5 км на ПдПдСх	зафіксувала	3	снаряд	ПнЗх–ПдСх	Н/Д	18.09, 00:26
	3–5 км на Пд	зафіксувала	5	снаряд	Зх–Сх	Н/Д	18.09, 00:27
	3–5 км на Пд	зафіксувала	2	снаряд	Зх–Сх	Н/Д	18.09, 00:28
	3–5 км на Пд	зафіксувала	3	снаряд	Сх–Зх	Н/Д	18.09, 00:28
	3–5 км на Пд	зафіксувала	2	снаряд	Зх–Сх	Н/Д	18.09, 00:30
3–5 км на Пд	зафіксувала	1	снаряд	Зх–Сх	Н/Д	18.09, 00:32	

<sup>8</sup> У таблиці вказані лише ті інциденти, які спостерігачі СММ бачили/чули особисто, а також ті випадки, які СММ оцінює як навчання з бойовою стрільбою, контрольовані вибухи і т.д. Зазначені деталі, що вказані — а саме відстань, напрям, тип зброї і т.д. — базуються на оцінках, зроблених спостерігачами на місцях, і необов'язково завжди є точними. Напис «невідомо» (Н/Д) означає, що СММ не змогла підтвердити таку інформацію у зв'язку з відстанню, погодними умовами та/або з інших причин. Порушення режиму припинення вогню, зафіксовані паралельно декількома патрулями, відображаються у таблиці лише один раз.

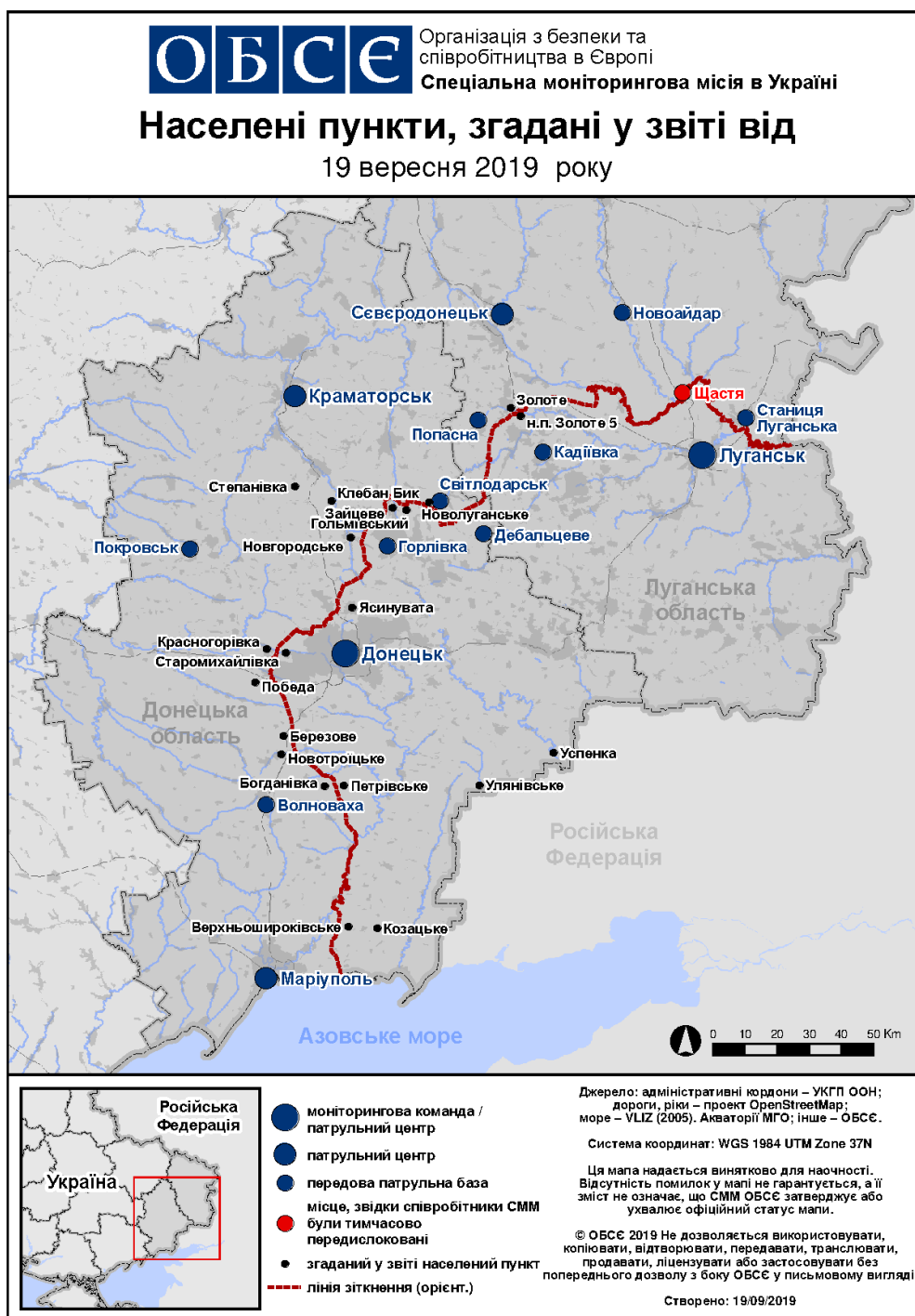


Місце розміщення СММ	Місце події	Спосіб	К-ть	Спостереження	Опис	Озброєння	Дата, час
	3–5 км на Пд	зафіксувала	4	снаряд	Сх–Зх	Н/Д	18.09, 00:33
	3–5 км на Пд	зафіксувала	5	снаряд	Сх–Зх	Н/Д	18.09, 00:34
	3–5 км на ПдПдСх	зафіксувала	1	вибух	невизначеного походження	Н/Д	18.09, 00:34
ПдСх частина н. п. Авдіївка (підконтрольний уряду, 17 км на Пн від Донецька)	1–2 км на Сх	чули		вибух	невизначеного походження (численні)	Н/Д	18.09, 09:20–09:25
	1–2 км на Сх	чули	25	вибух	невизначеного походження	Н/Д	18.09, 09:30–09:40
Приблизно за 3 км на ПнСх від н. п. Березове (підконтрольний уряду, 31 км на ПдЗх від Донецька)	1 км на Сх	чули	1	вибух	невизначеного походження	Н/Д	18.09, 12:03
н. п. Петрівське (непідконтрольний уряду, 41 км на Пд від Донецька)	2–3 км на ПдЗх	чули	2	вибух	невизначеного походження (за оцінкою, у межах ділянки розведення)	Н/Д	18.09, 10:32
	2–3 км на ПдЗх	чули	2	вибух	невизначеного походження (за оцінкою, у межах ділянки розведення)	Н/Д	18.09, 10:34
	2–3 км на ПдЗх	чули	2	вибух	невизначеного походження (за оцінкою, у межах ділянки розведення)	Н/Д	18.09, 10:40
	2–3 км на ПдЗх	чули	2	вибух	невизначеного походження (за оцінкою, у межах ділянки розведення)	Н/Д	18.09, 10:42
Залізничний вокзал у н. п. Ясинувата (непідконтрольний уряду, 16 км на ПнСх від Донецька)	3–4 км на ПнЗх	чули	2	черга		стрілецька зброя	18.09, 13:28
	3–4 км на Зх	чули	1	вибух	невизначеного походження	Н/Д	18.09, 13:50
Приблизно за 1 км на ПнЗх від залізничного вокзалу в н. п. Ясинувата (непідконтрольний уряду, 16 км на ПнСх від Донецька)	3–4 км на ПдЗх	чули	2	вибух	невизначеного походження	Н/Д	18.09, 09:20
	3–4 км на ПдЗх	чули	2	постріл		стрілецька зброя	18.09, 09:20
	3–4 км на ПдЗх	чули	1	черга		стрілецька зброя	18.09, 09:26
	3–4 км на ПдЗх	чули	2	вибух	невизначеного походження	Н/Д	18.09, 09:26
	3–4 км на ПдЗх	чули	31	вибух	невизначеного походження	Н/Д	18.09, 09:36
	3–4 км на ПдЗх	чули	7	черга		стрілецька зброя	18.09, 09:40
	3–4 км на ПдЗх	чули	70	вибух	невизначеного походження	Н/Д	18.09, 09:40
н. п. Богданівка (підконтрольний уряду, 41 км на ПдЗх від Донецька)	Відстань — Н/Д, на Сх	чули	4	вибух	невизначеного походження (встановити,–ділянці розведення або за її межами, не вдалося)	Н/Д	18.09, 09:40–09:42
	1–2 км на Пд	чули	4	вибух	вихідний вогонь (за оцінкою, за межами ділянки розведення)	Н/Д	18.09, 09:44–09:45
	1–2 км на Пд	чули	2	вибух	вихідний вогонь (за оцінкою, за межами ділянки розведення)	Н/Д	18.09, 10:09
	1–2 км на Пд	чули	5	вибух	вихідний вогонь (за оцінкою, за межами ділянки розведення)	Н/Д	18.09, 10:31–10:35
	1–2 км на Пд	чули	3	черга	за оцінкою, за межами ділянки розведення	Н/Д	18.09, 10:31–10:35
	1–2 км на Пд	чули	4	вибух	вихідний вогонь (за оцінкою, за межами ділянки розведення)	Н/Д	18.09, 10:40–10:42
н. п. Козацьке (непідконтрольний урядові, 86 км на Пд від Донецька)	1–3 км на Сх	чули	1	вибух	невизначеного походження	Н/Д	18.09, 11:05
н. п. Павлопіль (підконтрольний урядові, 84 км на Пд від Донецька)	2–3 км на СхПдСх	чули та бачили	1	вибух	невизначеного походження	Н/Д	18.09, 11:06
н. п. Світлодарськ (підконтрольний уряду, 57 км на ПнСх від Донецька)	3–4 км на ПдЗх	чули	2	вибух	невизначеного походження	Н/Д	17.09, 20:15
	4–5 км на ПдЗх	чули	2	вибух	невизначеного походження	Н/Д	17.09, 21:04
	4–5 км на ПдЗх	чули	2	вибух	невизначеного походження	Н/Д	17.09, 21:10
	4–5 км на ПдЗх	чули	2	вибух	невизначеного походження	Н/Д	17.09, 21:18

Місце розміщення СММ	Місце події	Спосіб	К-ть	Спостереження	Опис	Озброєння	Дата, час
	4-5 км на ПдЗх	чули	2	вибух	невизначеного походження	Н/Д	17.09, 21:35
	4-5 км на ПдЗх	чули	1	вибух	невизначеного походження	Н/Д	17.09, 21:48
	4-5 км на ПдЗх	чули	5	вибух	невизначеного походження	Н/Д	17.09, 22:10
	4-5 км на ПдЗх	чули	15	черга		великокаліберний кулемет	17.09, 22:15
	4-5 км на ПдЗх	чули	2	вибух	невизначеного походження	Н/Д	17.09, 22:19
	4-5 км на ПдЗх	чули	2	вибух	невизначеного походження	Н/Д	17.09, 22:27
	4-5 км на ПдЗх	чули	1	вибух	невизначеного походження	Н/Д	17.09, 22:38
	4-5 км на ПдЗх	чули	1	вибух	невизначеного походження	Н/Д	17.09, 22:39
	4-5 км на ПдЗх	чули	3	вибух	невизначеного походження	Н/Д	17.09, 22:43
	4-5 км на ПдЗх	чули	10	вибух	невизначеного походження	Н/Д	17.09, 23:09-23:14
	4-5 км на ПдЗх	чули	3	вибух	невизначеного походження	Н/Д	17.09, 23:19-23:20
	4-5 км на ПдЗх	чули	2	вибух	невизначеного походження	Н/Д	17.09, 23:24
	4-5 км на ПдЗх	чули	3	вибух	невизначеного походження	Н/Д	17.09, 23:25
	4-5 км на ПдЗх	чули	2	вибух	невизначеного походження	Н/Д	17.09, 23:29
	4-5 км на ПдЗх	чули	2	вибух	невизначеного походження	Н/Д	17.09, 23:31
	4-5 км на ПдЗх	чули	4	вибух	невизначеного походження	Н/Д	17.09, 23:33
	4-5 км на ПдЗх	чули	2	вибух	невизначеного походження	Н/Д	17.09, 23:38
	4-5 км на ПдЗх	чули	15	черга		великокаліберний кулемет	17.09, 23:41
	4-5 км на ПдЗх	чули	5	вибух	невизначеного походження	Н/Д	17.09, 23:41
	4-5 км на ПдЗх	чули	4	черга		великокаліберний кулемет	17.09, 23:43
	4-5 км на ПдЗх	чули	5	вибух	невизначеного походження	Н/Д	17.09, 23:43
	4-5 км на ПдЗх	чули	7	черга		великокаліберний кулемет	17.09, 23:46
	4-5 км на ПдЗх	чули	2	вибух	невизначеного походження	Н/Д	17.09, 23:46
	4-5 км на ПдЗх	чули	5	черга		великокаліберний кулемет	17.09, 23:48
	4-5 км на ПдЗх	чули	2	вибух	невизначеного походження	Н/Д	17.09, 23:48
	4-5 км на ПдЗх	чули	1	вибух	невизначеного походження	Н/Д	17.09, 23:49
	4-5 км на ПдЗх	чули	7	черга		великокаліберний кулемет	17.09, 23:52
	4-5 км на ПдЗх	чули	4	вибух	невизначеного походження	Н/Д	17.09, 23:52
	4-5 км на ПдЗх	чули	2	вибух	невизначеного походження	Н/Д	17.09, 23:54
	4-5 км на ПдЗх	чули	7	вибух	невизначеного походження	Н/Д	17.09, 23:57
4-5 км на ПдЗх	чули	5	вибух	невизначеного походження	Н/Д	17.09, 23:59	
1-2 км на ПдПдСх	чули	1	вибух	невизначеного походження	Н/Д	18.09, 14:12	
3-5 км на Пд	чули	2	вибух	невизначеного походження	Н/Д	18.09, 14:52	
н. п. Горлівка (непідконтрольний уряду, 39 км на ПнСх від Донецька)	3-4 км на Зх	чули	1	вибух	невизначеного походження	Н/Д	17.09, 19:04
	2-3 км на Зх	чули	3	постріл		стрілецька зброя	17.09, 19:13
	2-3 км на ЗхПдЗх	чули	39	черга		великокаліберний кулемет	17.09, 19:14-19:20
	2-3 км на Зх	чули	15	черга		великокаліберний кулемет	17.09, 19:22-19:25
	2-3 км на Зх	чули	14	постріл		стрілецька зброя	17.09, 19:27-19:30
	2-3 км на ЗхПдЗх	чули	8	постріл		стрілецька зброя	17.09, 19:34-19:36
	2-3 км на Зх	чули	3	черга		великокаліберний кулемет	17.09, 19:41
	2-3 км на Зх	чули	7	черга		великокаліберний кулемет	17.09, 21:52
	2-3 км на ЗхПдЗх	чули	9	черга		великокаліберний кулемет	17.09, 21:57
	2-3 км на Зх	чули	5	черга		великокаліберний кулемет	17.09, 22:07
	3-5 км на Зх	чули	2	вибух	невизначеного походження	Н/Д	17.09, 22:14
	3-5 км на Зх	чули	1	вибух	невизначеного походження	Н/Д	17.09, 22:46
	3-5 км на Зх	чули	2	вибух	невизначеного походження	Н/Д	17.09, 22:51-22:53

Місце розміщення СММ	Місце події	Спосіб	К-ть	Спостереження	Опис	Озброєння	Дата, час
н. п. Гольмівський (непідконтрольний уряду, 49 км на ПнСх від Донецька)	1–2 км на Зх	чули	1	вибух	невизначеного походження	Н/Д	18.09, 09:05
	1–2 км на Зх	чули	4	черга		великокаліберний кулемет	18.09, 09:06
	1–2 км на Зх	чули	1	вибух	невизначеного походження	Н/Д	18.09, 10:36
	1–2 км на ПнПнЗх	чули	1	вибух	невизначеного походження	Н/Д	18.09, 14:10
	1–2 км на Зх	чули	1	вибух	невизначеного походження	Н/Д	18.09, 14:12
Приблизно за 500 м на ПнСх від н. п. Кам'янка (підконтрольний уряду, 20 км на Пн від Донецька)	2–3 км на ПдЗх	чули	25	постріл		зенітна установка (ЗУ-23, 23 мм)	18.09, 09:30–09:40
ПдЗх околиця н. п. Новолуганське (підконтрольний уряду, 53 км на ПнСх від Донецька)	4–6 км на ПдПдСх	чули	1	вибух	невизначеного походження	Н/Д	18.09, 10:05
	2–3 км на ЗхПдЗх	чули	2	вибух	невизначеного походження	Н/Д	18.09, 11:57

## Мапа Донецької та Луганської областей<sup>9</sup>



<sup>9</sup> За рішенням Постійної ради №1117 від 21 березня 2014 року, СММ базується у десяти містах на всій території України (Херсон, Одеса, Львів, Івано-Франківськ, Харків, Донецьк, Дніпро, Чернівці, Луганськ і Київ). Ця мапа східної України призначена для ілюстративних цілей. На ній вказані населені пункти, згадані у звіті, а також ті, де є офіси СММ (команди спостерігачів, представництва і передові патрульні бази) в Донецькій і Луганській областях. (Червоним кольором виділено передову патрульну базу, з якої співробітники СММ були тимчасово передислоковані починаючи з 27 вересня 2016 року згідно з рекомендаціями експертів з безпеки з деяких держав-учасниць ОБСЄ та з урахуванням вимог СММ щодо безпеки. СММ використовує ці приміщення у світлу пору доби, а також патрулює в цьому населеному пункті вдень).