

Таблиця порушень режиму припинення вогню станом на 24 січня 2019 р.¹

Місце розміщення СММ	Місце події	Спосіб	К-ть	Спостереження	Опис	Озброєння	Дата, час
Камера СММ у н. п. Авдіївка (підконтрольний уряду, 17 км на Пн від Донецька)	3–5 км на ПдСх	зафіксувала	1	вибух	невизначеного походження	Н/Д	24.01, 01:51
Камера СММ у н. п. Чермалик (підконтрольний уряду, 31 км на ПнСх від Маріуполя)	1–2 км на ПдПдСх	зафіксувала	1	спалах дульного полум'я		Н/Д	24.01, 17:48
	1–2 км на ПдПдСх	зафіксувала	1	вибух	невизначеного походження	Н/Д	24.01, 17:48
	1–2 км на ПдПдСх	зафіксувала	1	снаряд	зі Сх на Зх	Н/Д	24.01, 17:48
Камера СММ на Донецькій фільтрувальній станції (15 км на Пн від Донецька)	1–3 км на ПдПдЗх	зафіксувала	1	вибух	вибух у повітрі	Н/Д	23.01, 19:47
	1–3 км на ПдПдЗх	зафіксувала	1	вибух	вибух у повітрі	Н/Д	23.01, 19:48
	1–3 км на ПдПдЗх	зафіксувала	1	вибух	невизначеного походження	Н/Д	23.01, 19:48
	1–3 км на ПдПдЗх	зафіксувала	1	вибух	вибух у повітрі	Н/Д	23.01, 19:50
	1–3 км на ПдПдЗх	зафіксувала	1	вибух	невизначеного походження	Н/Д	23.01, 19:50
	1–3 км на ПдПдЗх	зафіксувала	1	вибух	вибух у повітрі	Н/Д	23.01, 19:51
	1–3 км на ПдПдЗх	зафіксувала	1	вибух	невизначеного походження	Н/Д	23.01, 19:51
	1–3 км на ПдПдЗх	зафіксувала	1	вибух	вибух у повітрі	Н/Д	23.01, 19:52
	1–3 км на ПдПдЗх	зафіксувала	1	вибух	невизначеного походження	Н/Д	23.01, 19:52
	1–3 км на ПдПдЗх	зафіксувала	1	вибух	вибух у повітрі	Н/Д	23.01, 19:53
	1–3 км на ПдПдЗх	зафіксувала	1	вибух	невизначеного походження	Н/Д	23.01, 19:53
	1–3 км на ПдПдЗх	зафіксувала	1	снаряд	з ПнЗх на ПдСх	Н/Д	23.01, 21:14
	1–3 км на ПдПдЗх	зафіксувала	1	вибух	вибух у повітрі	Н/Д	23.01, 22:28
	1–3 км на ПдПдЗх	зафіксувала	1	освітлювальна ракета	випущена(-й) угору	Н/Д	23.01, 22:30
	1–3 км на ПдПдЗх	зафіксувала	1	вибух	вибух у повітрі	Н/Д	23.01, 22:39
	1–3 км на ПдПдЗх	зафіксувала	1	вибух	невизначеного походження	Н/Д	23.01, 22:39
	1–3 км на ПдПдЗх	зафіксувала	1	вибух	вибух у повітрі	Н/Д	23.01, 22:52
	100–300 м на ПдПдЗх	зафіксувала	1	вибух	розрив	Н/Д	24.01, 00:08
	1–3 км на ПдПдЗх	зафіксувала	1	снаряд	з ПнЗх на ПдСх	Н/Д	24.01, 04:15
	1–3 км на ПдПдЗх	зафіксувала	1	вибух	невизначеного походження	Н/Д	24.01, 04:15
1–3 км на ПдПдЗх	зафіксувала	1	вибух	невизначеного походження	Н/Д	24.01, 05:31	
Камера СММ за 1,5 км на ПнСх від н. п. Гнупове (підконтрольний уряду, 20 км на ПнСх від Маріуполя)	2–4 км на СхПдСх	зафіксувала	5	снаряд	з ЗхПдЗх на СхПнСх	Н/Д	23.01, 21:43
	2–4 км на Сх	зафіксувала	2	снаряд	з Пд на Пн	Н/Д	23.01, 23:10
	2–4 км на Сх	зафіксувала	1	снаряд	з Пд на Пн	Н/Д	23.01, 23:22
	2–4 км на СхПдСх	зафіксувала	2	снаряд	з ЗхПдЗх на СхПнСх	Н/Д	23.01, 23:30
	2–4 км на Сх	зафіксувала	4	снаряд	з Пд на Пн	Н/Д	24.01, 00:24
	0,1–0,2 км на СхПдСх	зафіксувала	1	спалах дульного полум'я	з ЗхПдЗх на СхПнСх	Н/Д	24.01, 04:38
н. п. Олександрівка (непідконтрольний уряду, 20 км на ПдЗх від Донецька)	2–4 км на ЗхПнЗх	чули	1	вибух	невизначеного походження	Н/Д	24.01, 09:48
приблизно 1 км на ПнЗх від залізничного вокзалу в н. п. Ясинувата (непідконтрольний уряду, 16 км на ПнСх від Донецька)	3 км на Пн	чули	9	постріл		стрілецька зброя	24.01, 09:45
	3 км на Пн	чули	4	постріл		стрілецька зброя	24.01, 09:52
	3 км на Пн	чули	2	черга		великокаліберний кулемет	24.01, 09:52
	3–4 км на Пн	чули	2	черга		великокаліберний кулемет	24.01, 09:53
	3–4 км на Пн	чули	2	постріл		стрілецька зброя	24.01, 09:54
	3–4 км на Пн	чули	1	черга		великокаліберний кулемет	24.01, 09:54
	1–2 км на ПнПнСх	чули	4	постріл		великокаліберний кулемет	24.01, 09:55

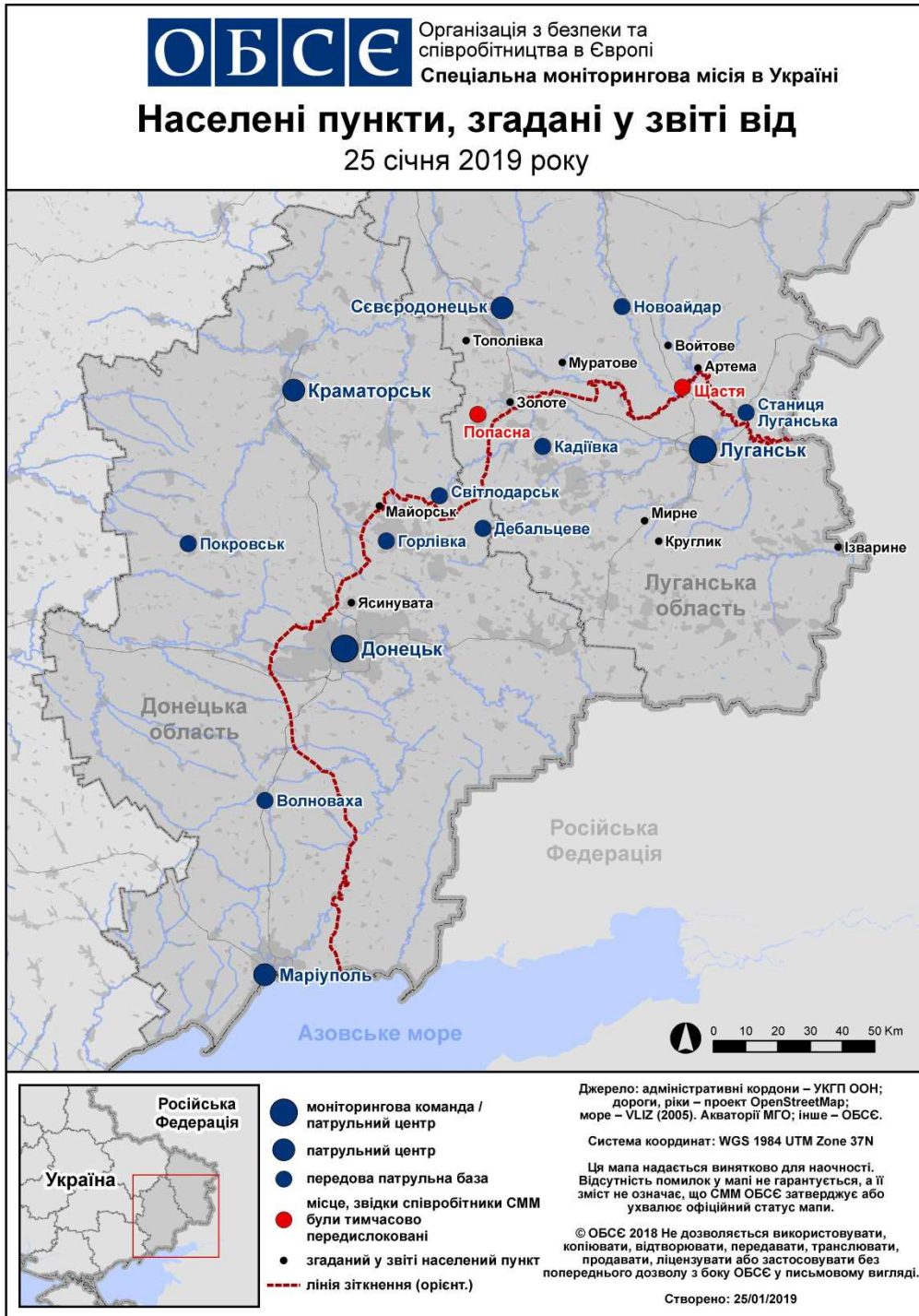
¹ У таблиці вказані лише ті інциденти, які спостерігачі СММ бачили/чули особисто, а також ті випадки, які СММ оцінює як навчання з бойовою стрільбою, контрольовані вибухи і т.д. Зазначені деталі, що вказані — а саме відстань, напрям, тип зброї і т.д. — базуються на оцінках, зроблених спостерігачами на місцях, і необов'язково завжди є точними. Напис «невідомо» (Н/Д) означає, що СММ не змогла підтвердити таку інформацію у зв'язку з відстанню, погодними умовами та/або з інших причин. Порушення режиму припинення вогню, зафіксовані паралельно декількома патрулями, відображаються у таблиці лише один раз.

Місце розміщення СММ	Місце події	Спосіб	К-ть	Спостереження	Опис	Озброєння	Дата, час
	1–2 км на Пн	чули	2	черга		великокаліберний кулемет	24.01, 09:58
	1–2 км на Пн	чули	3	черга		великокаліберний кулемет	24.01, 09:59
	1–2 км на Пн	чули	2	постріл		стрілецька зброя	24.01, 10:01
	2–3 км на Пн	чули	6	черга		великокаліберний кулемет	24.01, 10:02
	2–3 км на Пн	чули	5	черга		великокаліберний кулемет	24.01, 10:03
	2–3 км на Пн	чули	3	черга		великокаліберний кулемет	24.01, 10:06
	3 км на ЗхПдЗх	чули	1	вибух	невизначеного походження	Н/Д	24.01, 10:46
	2–3 км на ЗхПдЗх	чули	5	черга		стрілецька зброя	24.01, 10:47
	2–3 км на ПдПдЗх	чули	1	вибух	невизначеного походження	Н/Д	24.01, 10:48
	2–3 км на ПдПдЗх	чули	1	черга		стрілецька зброя	24.01, 10:48
	3–4 км на ПнПнЗх	чули	2	вибух	невизначеного походження	Н/Д	24.01, 10:49
	2–3 км на Пн	чули	4	черга		великокаліберний кулемет	24.01, 10:50
	1,5–2 км на ПдЗх	чули	1	вибух	розрив	Н/Д	24.01, 10:52
	1–2 км на ПдЗх	чули		постріли та черги	численні, перехресні	великокаліберний кулемет	24.01, 10:55–10:56
	2–3 км на ЗхПдЗх	чули		постріли та черги	численні, перехресні	великокаліберний кулемет	24.01, 10:55–10:56
	2 км на ПдЗх	чули	1	вибух	постріл	міномет (тип — Н/Д)	24.01, 10:57
	1–2 км на Пн	чули	7	вибух	невизначеного походження	Н/Д	24.01, 12:57
	2 км на Пн	чули	5	постріл		гармата (30 мм)	24.01, 13:06
	2 км на Пн	чули	12	постріл		гармата (30 мм)	24.01, 13:07
	2–4 км на ПнПнЗх	чули	4	черга		великокаліберний кулемет	24.01, 13:07
	2–3 км на Зх	чули	3	черга		великокаліберний кулемет	24.01, 13:07
	2–3 км на ПдЗх	чули		черга	численні, перехресні	стрілецька зброя	24.01, 13:07
	2–3 км на Пн	чули	1	вибух	невизначеного походження	Н/Д	24.01, 13:14
	1–2 км на Пн	чули	3	постріл		гармата (30 мм)	24.01, 13:15
	1–2 км на Пн	чули	6	постріл		стрілецька зброя	24.01, 13:15–13:17
	1–2 км на Пн	чули	1	черга		великокаліберний кулемет	24.01, 13:21
	1–2 км на Пн	чули	7	черга		великокаліберний кулемет	24.01, 13:48
	1–2 км на Пн	чули	4	постріл		гармата (30 мм)	24.01, 13:49
	2–3 км на ПдПдЗх	чули	2	черга		стрілецька зброя	24.01, 13:49
	1–2 км на Пн	чули	3	постріл		гармата (30 мм)	24.01, 13:51
	2–3 км на ПдПдЗх	чули	3	черга		великокаліберний кулемет	24.01, 13:52
	2–3 км на ПнПнЗх	чули	3	постріл		великокаліберний кулемет	24.01, 13:55
	2–3 км на Пн	чули	4	постріл		великокаліберний кулемет	24.01, 13:58
	2–3 км на Пн	чули	4	постріл		стрілецька зброя	24.01, 14:02
Південно-східна околиця н. п. Авдіївка (підконтрольний уряду, 17 км на Пн від Донецька)	2–3 км на ПнСх	чули	2	вибух	невизначеного походження	Н/Д	24.01, 10:52–10:57
	2–3 км на Сх	чули		постріли та черги	численні перехресні	стрілецька зброя	24.01, 10:52–10:57
	2–3 км на Сх	чули	4	черга		великокаліберний кулемет	24.01, 10:58–11:01
	2–3 км на Сх	чули	7	постріл		стрілецька зброя	24.01, 10:58–11:01
	2–3 км на Сх	чули	9	черга		великокаліберний кулемет	24.01, 13:51–13:54
Центральний залізничний вокзал Донецька (непідконтрольний уряду, 6 км на ПнЗх від центру Донецька) н. п. Горлівка (непідконтрольний уряду, 39 км на ПнСх від Донецька)	3–5 км на ЗхПнЗх	чули	1	вибух	невизначеного походження	Н/Д	24.01, 14:11
	2–3 км на ЗхПдЗх	чули	20	постріл		стрілецька зброя	23.01, 20:40
	2–3 км на ЗхПдЗх	чули	16	черга		великокаліберний кулемет	23.01, 20:41–20:49

Місце розміщення СММ	Місце події	Спосіб	К-ть	Спостереження	Опис	Озброєння	Дата, час
	2–3 км на ЗхПдЗх	чули	5	черга		великокаліберний кулемет	23.01, 22:30
приблизно 500 м на ПнСх від н. п. Кам'янка (підконтрольний уряду, 20 км на Пн від Донецька)	1–2 км на ПдСх	чули	8	черга		великокаліберний кулемет	24.01, 09:45
	1–2 км на ПдСх	чули	7	черга		великокаліберний кулемет	24.01, 09:53
	2–3 км на ПдСх	чули	2	вибух	невизначеного походження	Н/Д	24.01, 10:54
н. п. Майорськ (підконтрольний уряду, 45 км на ПнСх від Донецька)	500 м на Пн	чули	10	постріл		стрілецька зброя	24.01, 10:25
	500 м на Зх	чули	2	вибух	невизначеного походження	Н/Д	24.01, 10:25
	500 м на Пн	чули	4	черга		стрілецька зброя	24.01, 10:26
ПдПдЗх околиця н. п. Миколаївка Друга (підконтрольний уряду, 55 км на Пн від Донецька)	5–6 км на ПнСх	чули	1	вибух	невизначеного походження	Н/Д	24.01, 11:03
Камера СММ у н. п. Кряківка (підконтрольний уряду, 38 км на ПнЗх від Луганська)	4–5 км на ПдПдЗх	зафіксувала	1	вибух	невизначеного походження	Н/Д	23.01, 22:14
	4–5 км на ПдПдЗх	зафіксувала	1	освітлювальна ракета	випущена(-й) угору	Н/Д	24.01, 03:06
Камера СММ у н. п. Золоте (підконтрольний уряду, 60 км на Зх від Луганська)	1,5–3 км на ПдСх	зафіксувала	4	снаряд	з ПдЗх на ПнСх (за оцінкою, у межах ділянки розведення)	Н/Д	23.01, 22:27
	1,5–3 км на ПдСх	зафіксувала	1	вибух	вибух у повітрі (за оцінкою, у межах ділянки розведення)	Н/Д	23.01, 22:27
	2–4 км на СхПдСх	зафіксувала	2	снаряд	з ПдЗх на ПнСх (визначити, на ділянці розведення чи за її межами, не вдалося)	Н/Д	23.01, 22:27
	1,5–3 км на ПдСх	зафіксувала	1	вибух	вибух у повітрі (за оцінкою, у межах ділянки розведення)	Н/Д	23.01, 22:27
	2–3 км на ПдПдСх	зафіксувала	1	вибух	вибух у повітрі (за оцінкою, у межах ділянки розведення)	Н/Д	23.01, 22:35
	2–3 км на ПдПдСх	зафіксувала	2	снаряд	з ПдЗх на ПнСх (за оцінкою, у межах ділянки розведення)	Н/Д	23.01, 22:35
	2–3 км на ПдПдСх	зафіксувала	1	вибух	вибух у повітрі (за оцінкою, у межах ділянки розведення)	Н/Д	23.01, 22:52
Східна околиця н. п. Станиця Луганська (підконтрольний уряду, 16 км на ПнСх від Луганська)	5 км на ЗхПдЗх	чули	4	постріл	за оцінкою, за межами ділянки розведення	стрілецька зброя	23.01, 20:26
	5 км на ЗхПдЗх	чули	1	черга	за оцінкою, за межами ділянки розведення	стрілецька зброя	23.01, 20:28
	5 км на ЗхПдЗх	чули	2	постріл	за оцінкою, за межами ділянки розведення	стрілецька зброя	24.01, 01:08
	5 км на ЗхПдЗх	чули	1	черга	за оцінкою, за межами ділянки розведення	стрілецька зброя	24.01, 01:08
	5 км на ЗхПдЗх	чули	3	постріл	за оцінкою, за межами ділянки розведення	стрілецька зброя	24.01, 01:27
	5 км на ЗхПдЗх	чули	4	постріл	за оцінкою, за межами ділянки розведення	стрілецька зброя	24.01, 02:27
	5 км на ЗхПдЗх	чули	4	постріл	за оцінкою, за межами ділянки розведення	стрілецька зброя	24.01, 02:55
	5 км на ЗхПдЗх	чули	1	вибух	невизначеного походження (за оцінкою, за межами ділянки розведення)	Н/Д	24.01, 03:01
	5 км на ЗхПдЗх	чули	5	постріл	за оцінкою, за межами ділянки розведення	стрілецька зброя	24.01, 03:25–03:27
	5 км на ПдЗх	чули	1	черга	за оцінкою, за межами ділянки розведення	стрілецька зброя	24.01, 03:56
	5 км на ПдЗх	чули	1	вибух	невизначеного походження (за оцінкою, за межами ділянки розведення)	Н/Д	24.01, 03:56
	5 км на ПдЗх	чули	1	вибух	невизначеного походження (за оцінкою, за межами ділянки розведення)	Н/Д	24.01, 04:28

Місце розміщення СММ	Місце події	Спосіб	К-ть	Спостереження	Опис	Озброєння	Дата, час
	5 км на ПдЗх	чули	16	черга	за оцінкою, за межами ділянки розведення	стрілецька зброя	24.01, 04:42–04:51
	5 км на ПдЗх	чули	1	вибух	невизначеного походження (за оцінкою, за межами ділянки розведення)	Н/Д	24.01, 05:03
1,5 км на ПдЗх від н. п. Молодіжне (непідконтрольний уряду, 63 км на ПнЗх від Луганська)	1–2 км на ПдЗх	чули	2	постріл		стрілецька зброя	24.01, 09:18–09:32
	1–2 км на ПдЗх	чули	15	черга		стрілецька зброя	24.01, 09:18–09:32
	1–2 км на ПдЗх	чули	5	вибух	невизначеного походження	Н/Д	24.01, 09:18–09:32
н. п. Золоте-4 (Родіна; підконтрольний уряду, 59 км на Зх від Луганська)	1 км на ПдСх	чули	1	постріл	за оцінкою, за межами ділянки розведення	стрілецька зброя	24.01, 10:50–10:51
	3 км на Сх	чули	6	постріл	за оцінкою, за межами ділянки розведення	стрілецька зброя	24.01, 10:53–10:55
	1–1,5 км на ПдЗх	чули	35	постріл	за оцінкою, у межах ділянки розведення	стрілецька зброя	24.01, 10:56–11:15
	1–1,5 км на ПдЗх	чули	10	черга	за оцінкою, у межах ділянки розведення	стрілецька зброя	24.01, 10:56–11:15
3 км на Пд від н. п. Муратове (підконтрольний уряду, 51 км на ПнЗх від Луганська)	2–4 км на Пд	чули	12	черга		великокаліберний кулемет	24.01, 11:29–11:33
	2–4 км на Пд	чули	26	черга		великокаліберний кулемет	24.01, 11:44–11:52

Мапа Донецької та Луганської областей²



² За рішенням Постійної ради №1117 від 21 березня 2014 року, СММ базується у десяти містах на всій території України (Херсон, Одеса, Львів, Івано-Франківськ, Харків, Донецьк, Дніпро, Чернівці, Луганськ і Київ). Ця мапа східної України призначена для ілюстративних цілей. На ній вказані населені пункти, згадані у звіті, а також ті, де є офіси СММ (команди спостерігачів, представництва і передові патрульні бази) в Донецькій і Луганській областях. (Червоним кольором виділені передові патрульні бази, з яких співробітники СММ були тимчасово передислоковані починаючи з 27 вересня 2016 року згідно з рекомендаціями експертів з безпеки з деяких держав-учасниць ОБСЄ та з урахуванням вимог СММ щодо безпеки).