

Щоденний звіт № 209/2021

від 7 вересня 2021 року¹

Короткий виклад

- У Донецькій області СММ зафіксувала 114 порушень режиму припинення вогню, зокрема 3 вибухи. За попередню добу в області зафіксовано 96 таких порушень.
- У Луганській області Місія зафіксувала одне порушення режиму припинення вогню (вибух). За попередню добу в області зафіксовано 31 таке порушення.
- СММ продовжила здійснювати моніторинг на ділянках розведення сил і засобів у районах Станиці Луганської, Золотого та Петрівського.
- Місія сприяла встановленню локального режиму припинення вогню та здійснювала моніторинг його дотримання для забезпечення функціонування та ремонту життєво важливих об'єктів цивільної інфраструктури.
- СММ продовжила спостерігати за ситуацією з цивільним населенням, зокрема на 4 КПВВ, а також на 3 відповідних блокпостах збройних формувань у Донецькій і Луганській областях.
- Спостерігачі відвідали 2 неконтрольовані урядом пункти пропуску на кордоні та здійснювали моніторинг у районах поблизу кордону з Російською Федерацією в Донецькій області.
- Місія здійснювала моніторинг зібрання в Києві.
- Свободу пересування СММ і далі обмежували, зокрема на 2 блокпостах збройних формувань на півдні Донецької області. БПЛА Місії вкотре неодноразово зазнавали впливу перешкод сигналу GPS*.

Порушення режиму припинення вогню²



¹ На основі інформації, що надійшла від моніторингових команд станом на 19:30 6 вересня 2021 року (за східноєвропейським літнім часом).

² Детальнішу інформацію про всі випадки порушення режиму припинення вогню, а також мапи Донецької та Луганської областей, де відмічені всі згадані у звіті місця, представлено в додатку.

³ У тому числі вибухи.

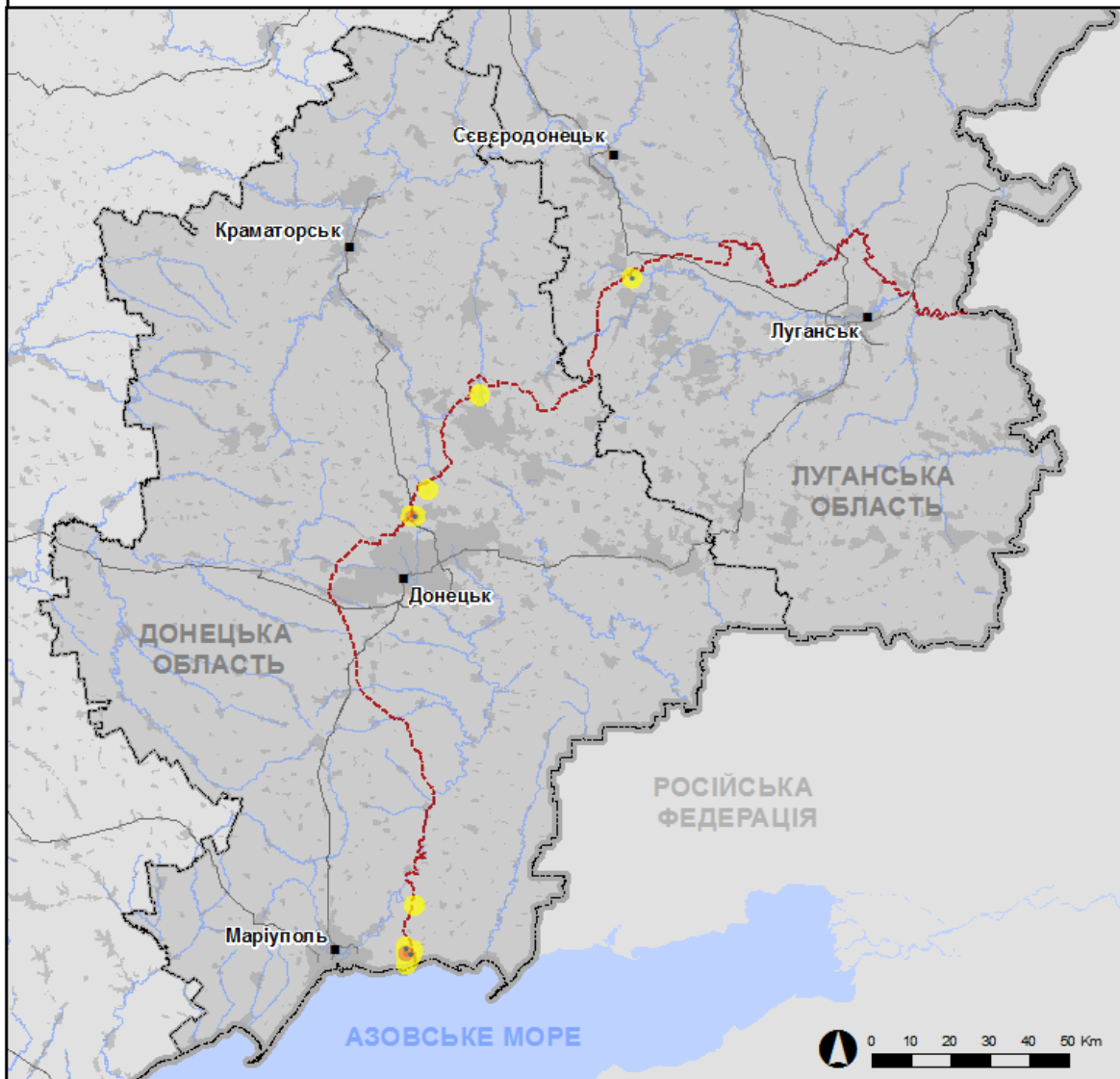
⁴ У тому числі внаслідок вогню з озброєння невстановленого типу.

Мапа із зафіксованими порушеннями режиму припинення вогню



Організація з безпеки та співробітництва в Європі
Спеціальна моніторингова місія в Україні

Зафіксовані СММ порушення режиму припинення вогню 6 вересня 2021 р.



Концентрація порушень режиму припинення вогню

- Висока
-
- Низька
- Вибух
- Населений пункт
- Лінія зіткнення (орієнт.)

Джерела: адміністративні кордони — УКГП ООН; дороги, річки — проект OpenStreetMap; море — VLIZ (2005).
Акваторії МГО, інше — ОБСЄ.

Система координат: WGS 1984 UTM Zone 37N

Ця мапа надається винятково для неаочності.
Відсутність помилок у мапі не гарантується,
а її зміст не означає, що СММ ОБСЄ
затверджує або ухвалює офіційний статус мапи.

© СММ ОБСЄ 2019 Не дозволяється використовувати,
копіювати, відтворювати, передавати, транслювати,
продавати, ліцензувати або застосовувати
без попереднього дозволу з боку ОБСЄ
у письмовому вигляді.
Створено: 07/09/2021

У Донецькій області СММ зафіксувала 114 порушень режиму припинення вогню, зокрема 3 вибухи (1 розрив та 2 вибухи невизначеного походження). Майже всі порушення сталися в районах північніше н. п. Широкине (підконтрольний урядові, 100 км на південь від Донецька) та південніше Донецької фільтрувальної станції (ДФС; 15 км на північ від Донецька) у ніч із 5 на 6 вересня. За [попередню добу](#) зафіксовано 96 порушень режиму припинення вогню.

У Луганській області Місія зафіксувала 1 порушення режиму припинення вогню (вибух невизначеного походження) східніше ділянки розведення в районі н. п. Золоте (підконтрольний урядові, 60 км на захід від Луганська) (див. нижче). За [попередню добу](#) зафіксовано 31 порушення режиму припинення вогню, більшість яких також сталася поблизу зазначеної ділянки розведення.

Після засідання Тристоронньої контактної групи 22 липня 2020 року, на якому була досягнута домовленість про заходи з посилення режиму припинення вогню, починаючи з 00:01 27 липня 2020 року і до кінця звітного періоду Місія зафіксувала загалом принаймні 54 269 порушення режиму припинення вогню в Донецькій і Луганській областях (зокрема 15 606 вибухів, 10 738 невизначених боєприпасів у польоті, 270 спалахів дульного полум'я та 221 освітлювальну ракету, а також щонайменше 27 434 черги та постріли).

Ділянки розведення в районах Станиці Луганської, Золотого та Петрівського⁵

Перебуваючи в межах ділянки розведення в районі н. п. Станиця Луганська (підконтрольний урядові, 16 км на північний схід від Луганська), спостерігачі бачили 2 членів збройних формувань (з нарукавними пов'язками з написом «СЦКК») південніше відремонтованого прольоту мосту біля Станиці Луганської (15 км на північний схід від Луганська).

Під час польоту над ділянкою розведення безпілотний літальний апарат (БПЛА) СММ малого радіуса дії зазнавав впливу перешкод сигналу GPS (за оцінкою, внаслідок імовірного глушіння).

Вдень 6 вересня, перебуваючи на північно-східній околиці н. п. Первомайськ (непідконтрольний урядові, 58 км на захід від Луганська), спостерігачі чули 1 вибух невизначеного походження приблизно за 4–5 км на північний захід (за оцінкою, поза ділянкою розведення в районі Золотого, однак у межах 5 км від її краю).

Команда Місії знову бачила 7 раніше зафіксованих контейнерів, розміщених південніше південного краю ділянки розведення та безпосередньо на ділянці, а також раніше зафіксовану підземну споруду в межах цієї ділянки.

Неподалік блокпоста збройних формувань південніше ділянки розведення команда СММ бачила 5 членів збройних формувань (з нарукавними пов'язками з написом «СЦКК»).

⁵ Розведення передбачено Рамковим рішенням Тристоронньої контактної групи про розведення сил і засобів від 21 вересня 2016 року.

Ведучи спостереження у трьох місцях поблизу ділянки розведення в районі н. п. Петрівське (непідконтрольний урядові, 41 км на південь від Донецька), спостерігачі констатували там спокійну ситуацію.

Відведення озброєння

Місія продовжувала здійснювати моніторинг відведення озброєння, передбаченого Меморандумом, а також Комплексом заходів і Доповненням до нього.

СММ зафіксувала 13 танків і 3 гаубиці, розміщені з порушенням ліній відведення на полігоні в непідконтрольному урядові районі Донецької області (детальніше див. таблицю нижче).

Ознаки військової присутності та присутності військового типу в зоні безпеки

Місія зафіксувала 8 бойових броньованих машин у непідконтрольних урядові районах Донецької області, на території об'єкту біля житлового кварталу та на полігоні (детальніше див. таблицю нижче).

Протитанкові міни біля непідконтрольних урядові Спартака та Логвинового в Донецькій області

3 вересня приблизно за 1,5 км на північно-північний схід від північної околиці н. п. Спартак (непідконтрольний урядові, 9 км на північ від Донецька) БПЛА СММ малого радіуса дії зафіксував 35 протитанкових мін, про котрі повідомлялося раніше, установлених поперек дороги місцевого значення. За оцінкою, ці міни належать збройним формуванням (для ознайомлення з попередніми спостереженнями в цьому районі див. [Щоденний звіт СММ від 31 березня 2021 року](#)).

5 вересня у трьох місцях орієнтовно за 3,5 км на північний захід від н. п. Логвинове (непідконтрольний урядові, 59 км на північний схід від Донецька) БПЛА СММ малого радіуса дії зафіксував 28 протитанкових мін, про котрі повідомлялося раніше, установлених поперек автошляху Е40. За оцінкою, ці міни належать збройним формуванням (для ознайомлення з попередніми спостереженнями в цьому районі див. [Щоденний звіт СММ від 19 березня 2021 року](#)).

Зусилля Місії зі сприяння уможливленню функціонування та ремонту життєво важливих об'єктів цивільної інфраструктури

СММ продовжувала сприяти забезпеченню функціонування ДФС (15 км на північ від Донецька).

Місія також здійснювала моніторинг дотримання локального режиму припинення вогню для уможливлення ремонту даху на очисних спорудах біля н. п. Новолуганське (підконтрольний урядові, 53 км на північний схід від Донецька).

Ситуація на КПВВ і відповідних блокпостах

У Донецькій області спостерігачі зауважили, що контрольний пункт в'їзду-виїзду (КПВВ) поблизу н. п. Новотроїцьке (підконтрольний урядові, 36 км на південний захід

від Донецька) і відповідний блокпост збройних формувань біля н. п. Оленівка (непідконтрольний урядові, 23 км на південний захід від Донецька) були відкритими, а також зафіксували пасажиро-транспортний потік в обох напрямках. Команда Місії бачила колону з 24 вантажівок із критими вантажними відсіками та 2 автомобілів, що стояли біля КПВВ та на його території. У всіх із них до передньої частини кузовів були прикріплені прапори європейської країни. Колона очікувала на проїзд у напрямку непідконтрольних урядові районів (для ознайомлення з попередніми спостереженнями в цьому районі див. [Щоденний звіт СММ від 6 вересня 2021 року](#)).

У Луганській області команда СММ зауважила, що КПВВ у Станиці Луганській був відкритим, а пішоходи очікували в чергах на перетин в обох напрямках.

Спостерігачі зауважили, що КПВВ біля Золотого та в н. п. Щастя (підконтрольний урядові, 20 км на північ від Луганська) були відкритими, водночас відповідні блокпости збройних формувань південніше ділянки розведення в районі Золотого та за 3 км на південний схід від мосту в Щасті були закритими.

Прикордонні райони, що не контролюються урядом

Перебуваючи в пункті пропуску на кордоні біля н. п. Успенка (73 км на південний схід від Донецька) упродовж приблизно 15 хвилин, спостерігачі бачили, що до України заїхали 10 автомобілів (зокрема 8 із табличками «ДНР») та 3 мікроавтобуси (зокрема 2 з табличками «ДНР»), на борту яких перебували пасажирів різної статі й віку, а також увійшли 30 осіб (15 жінок і 14 чоловіків різного віку та шестирічна дівчинка)⁶. Тимчасом із України виїхали 6 автомобілів (зокрема 4 з табличками «ДНР») та 2 тентовані вантажівки, а також вийшли 12 осіб (5 жінок і 5 чоловіків різного віку та семирічна дівчинка і хлопчик).

Перебуваючи в пункті пропуску на кордоні біля н. п. Улянівське (61 км на південний схід від Донецька) упродовж орієнтовно 35 хвилин, команда СММ бачила, що з України вийшов чоловік (60–69 років).

Крім того, Місія здійснювала моніторинг у районах поряд із кордоном з Російською Федерацією біля н. п. Вільхівчик (кол. Новопетрівське; 78 км на схід від Донецька) та н. п. Манич (76 км на схід від Донецька), не зафіксувавши змін у безпековій ситуації.

Масове зібрання в Києві

У Києві СММ здійснювала моніторинг масового зібрання за участі 120 осіб (різних статі й віку), яке проходило перед будівлею Посольства Російської Федерації на просп. Повітрофлотському, 27. Деякі учасники тримали плакати з критикою уряду Російської Федерації та останніх подій, пов'язаних із затриманням серед кримських татар. За спостереженнями Місії, на місці перебували 8 правоохоронців, а ситуація була спокійною.

⁶ Відповідно до рішень, ухвалених Кабінетом Міністрів України у 2014 році, роботу цих та інших пунктів пропуску на кордоні, розташованих у районах, що не контролюються урядом, офіційно призупинено.

СММ продовжувала стежити за ситуацією в Херсоні, Одесі, Львові, Івано-Франківську, Харкові, Дніпрі та Чернівцях.

***Обмеження свободи пересування та інші перешкоди у виконанні мандата СММ**

Робота з моніторингу та свобода пересування СММ обмежені загрозами у сфері безпеки, включаючи ризики, пов'язані з наявністю мін і невибухлих боєприпасів, а також іншими перешкодами, які щодня змінюються. Мандат СММ передбачає вільний і безпечний доступ по всій Україні. Усі підписанти Мінських угод погодилися з необхідністю вільного та безпечного доступу, а також із тим, що обмеження свободи пересування СММ є порушенням і що на такі порушення необхідно швидко реагувати. Вони також дійшли згоди, що Спільний центр з контролю та координації (СЦКК) повинен сприяти такому реагуванню та здійснювати загальну координацію робіт з розмінування. Однак, збройні формування в окремих районах Донецької та Луганської областей часто відмовляють СММ у доступі до районів, прилеглих до непідконтрольних урядові ділянок кордону України (наприклад, див. [Щоденний звіт СММ від 1 вересня 2021 року](#)). Діяльність СММ у Донецькій та Луганській областях, як і раніше, залишалася обмеженою після того, як [23 квітня 2017 року поблизу Пришиба стався інцидент, який призвів до загибелі людини](#). Унаслідок цього спроможність Місії вести спостереження залишалася обмеженою.

Заборона доступу:

- На блокпості поблизу н. п. Нова Мар'ївка (непідконтрольний урядові, 64 км на південь від Донецька) озброєний член збройних формувань не пропустили патруль Місії на південь до н. п. Шевченко (непідконтрольний урядові, 69 км на південь від Донецька) з «міркувань безпеки СММ». Перебуваючи на блокпості, спостерігачі бачили, що його перетинали цивільні транспортні засоби.
- На блокпості поблизу н. п. Заїченко (непідконтрольний урядові, 93 км на південь від Донецька) 2 озброєні члени збройних формувань не пропустили патруль Місії на південний захід до н. п. Пікузи (кол. Комінтернове; непідконтрольний урядові, 92 км на південь від Донецька), пославшись на «проведення інженерних робіт в тому районі» та «безпеку СММ».

Регулярні обмеження на ділянках розведення сил і засобів та через міни/невибухлі боєприпаси:

- Не здійснивши суцільного розмінування, вилучення невибухлих боєприпасів та усунення інших перешкод, сторони і далі відмовляли СММ у необмеженому доступі, а також у можливості пересуватися окремими дорогами, які раніше були визначені як важливі для здійснення Місією ефективного моніторингу та для пересування цивільних осіб.

Інші перешкоди⁷:

- Під час польоту над районами біля н. п. Пищевик (підконтрольний урядові, 84 км на південь від Донецька) БПЛА СММ середнього радіуса дії зазнавав впливу перешкод сигналу GPS (за оцінкою, внаслідок імовірного глушіння).
- БПЛА СММ малого радіуса дії зазнавали впливу перешкод сигналу GPS (за оцінкою,

⁷ Згадані в цьому розділі перешкоди сигналу (випадки глушіння та ймовірного глушіння) могли створювати з будь-якого місця в радіусі кількох кілометрів від місцеположення БПЛА.

внаслідок імовірного глушіння) під час десяти польотів: трьох над н. п. Сентянівка (кол. Фрунзе; непідконтрольний урядові, 44 км на захід від Луганська), по одному над ділянкою розведення в районі н. п. Станиця Луганська (підконтрольний урядові, 16 км на північний схід від Луганська), над Станицею Луганською, а також над районами поблизу н. п. Малинове (підконтрольний урядові, 19 км на північний схід від Луганська), н. п. Весела Гора (непідконтрольний урядові, 16 км на північ від Луганська), н. п. Цвітні Піски (непідконтрольний урядові, 11 км на північ від Луганська), н. п. Хороше (непідконтрольний урядові, 36 км на захід від Луганська) та н. п. Петровеньки (непідконтрольний урядові, 40 км на захід від Луганська).

Таблиця озброєння

Озброєння, розміщене з порушенням ліній відведення

Дата	К-ть одиниць озброєння	Вид озброєння	Місце	Джерело спостереження
непідконтрольні урядові райони				
05.09.2021	3	самохідна гаубиця (2С1 «Гвоздика», 122 мм)	на полігоні поблизу н. п. Новоселівка (37 км на північний схід від Донецька)	БПЛА малого радіуса дії
	13	танк (ймовірно Т-72)		

Таблиця ознак військової присутності та присутності військового типу в зоні безпеки⁸

Дата	К-ть	Вид	Місце	Джерело спостереження
непідконтрольні урядові райони				
05.09.2021	1	бронетранспортер (МТ-ЛБ)	на території об'єкту поблизу житлового району в н. п. Дебальцеве (58 км на північний схід від Донецька)	БПЛА малого радіуса дії
	7	бойова машина піхоти (БМП-1)	на полігоні поблизу н. п. Новоселівка (37 км на північний схід від Донецька)	

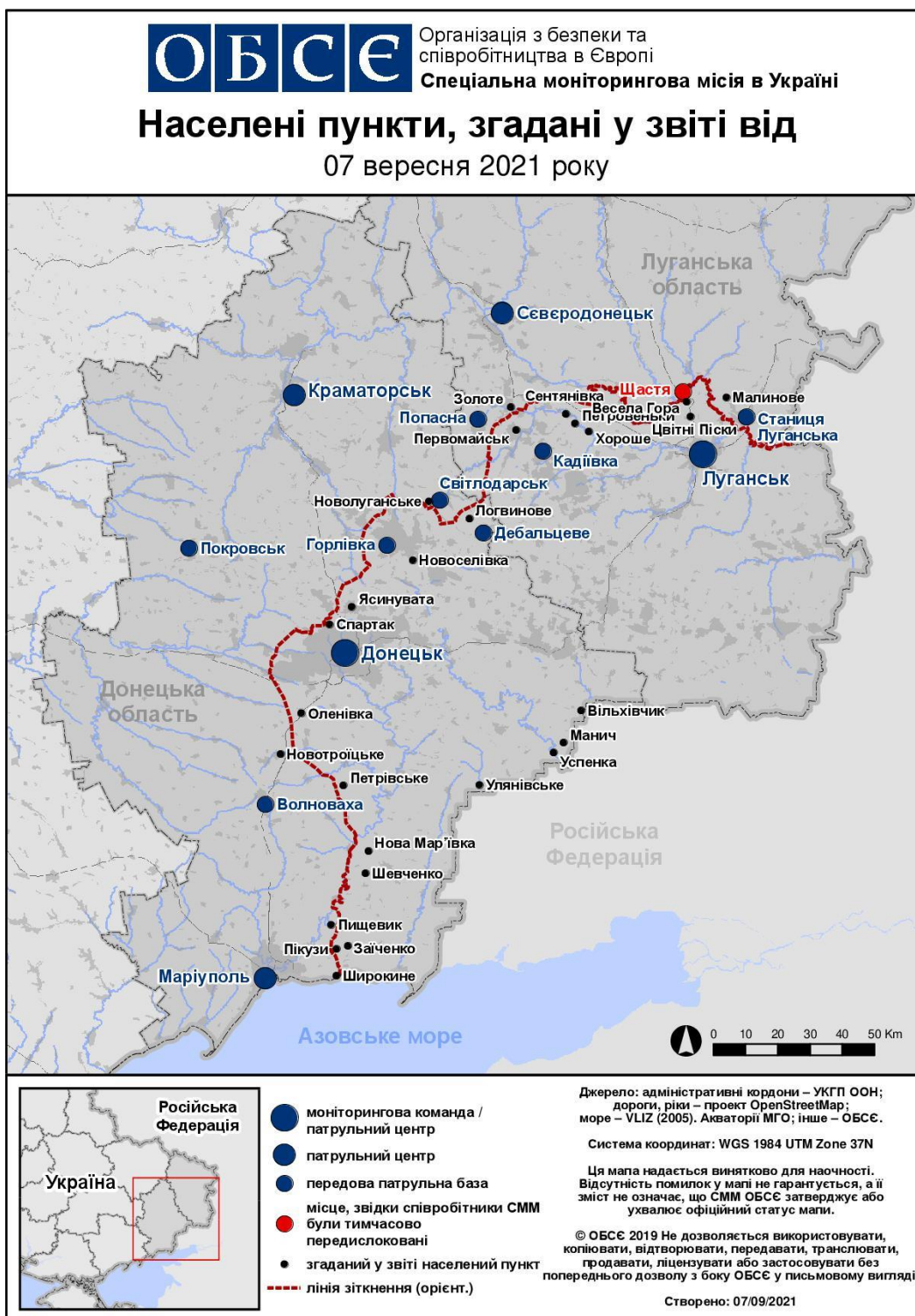
⁸ Згадана у цьому розділі техніка не підпадає під дію Мінських угод щодо відведення озброєння.

Таблиця порушень режиму припинення вогню станом на 6 вересня 2021 року⁹

Місце розміщення СММ	Місце	Спосіб	К-ть	Спостереження	Опис	Озброння	Дата, час
камера СММ на Донецькій фільтрувальній станції (15 км на Пн від Донецька)	1-2 км на Пд	зафіксувала	4	Н/Д боеприпас	Зх-Сх	Н/Д	06.09, 01:00
	1-2 км на Пд	зафіксувала	8	Н/Д боеприпас	ПдЗх-ПнСх	Н/Д	06.09, 01:00
	1-2 км на ПдПдЗх	зафіксувала	5	Н/Д боеприпас	випущений(-а) угору (також зафіксовано камерою СММ в Авдіївці)	Н/Д	06.09, 01:28
	1-2 км на ПдПдЗх	зафіксувала	1	Н/Д боеприпас	випущений(-а) угору	Н/Д	06.09, 01:28
	1-2 км на ПдПдЗх	зафіксувала	3	Н/Д боеприпас	Зх-Сх	Н/Д	06.09, 01:28
	1-2 км на ПдПдЗх	зафіксувала	2	Н/Д боеприпас	ЗхПнЗх-СхПдСх	Н/Д	06.09, 01:32
	1-2 км на ПдПдЗх	зафіксувала	2	Н/Д боеприпас	ЗхПнЗх-СхПдСх	Н/Д	06.09, 01:44
	1-2 км на ПдПдЗх	зафіксувала	1	Н/Д боеприпас	випущений(-а) угору (також зафіксовано камерою СММ в Авдіївці)	Н/Д	06.09, 01:52
	1-2 км на ПдПдЗх	зафіксувала	1	Н/Д боеприпас	ЗхПнЗх-СхПдСх	Н/Д	06.09, 03:46
	1-2 км на ПдПдЗх	зафіксувала	1	Н/Д боеприпас	Зх-Сх	Н/Д	06.09, 03:47
камера СММ за 1,5 км на ПнСх від н. п. Гнутове (підконтрольний уряду, 90 км на Пд від Донецька)	4-5 км на Сх	зафіксувала	6	Н/Д боеприпас	ЗхПдЗх-СхПнСх	Н/Д	05.09, 23:39
камера СММ на КПВВ у н. п. Майорськ (підконтрольний уряду, 45 км на ПнСх від Донецька)	3-5 км на Сх	зафіксувала	1	Н/Д боеприпас	випущена(-й) угору	Н/Д	06.09, 01:47
камера СММ за 1 км на ПдЗх від н. п. Широкине (підконтрольний уряду, 100 км на Пд від Донецька)	4-6 км на Пн	зафіксувала	1	вибух	невизначеного походження	Н/Д	05.09, 21:12
	2-5 км на Пн	зафіксувала	20	Н/Д боеприпас	СхПдСх-ЗхПнЗх	Н/Д	05.09, 22:19
	2-5 км на Пн	зафіксувала	9	Н/Д боеприпас	Зх-Сх	Н/Д	05.09, 22:19
	2-5 км на Пн	зафіксувала	8	Н/Д боеприпас	Зх-Сх	Н/Д	05.09, 22:20
	2-5 км на Пн	зафіксувала	4	Н/Д боеприпас	ЗхПдЗх-СхПнСх	Н/Д	05.09, 22:22
	2-5 км на Пн	зафіксувала	1	Н/Д боеприпас	Зх-Сх	Н/Д	05.09, 22:27
	2-5 км на ПнПнСх	зафіксувала	1	Н/Д боеприпас	випущений(-а) угору	Н/Д	05.09, 23:22
	2-5 км на ПнПнСх	зафіксувала	1	вибух	невизначеного походження	Н/Д	05.09, 23:23
	2-5 км на Пн	зафіксувала	4	Н/Д боеприпас	Зх-Сх	Н/Д	05.09, 23:59
	2-5 км на Пн	зафіксувала	4	Н/Д боеприпас	ЗхПдЗх-СхПнСх	Н/Д	06.09, 00:01
	2-5 км на Пн	зафіксувала	7	Н/Д боеприпас	Зх-Сх	Н/Д	06.09, 00:06
	2-5 км на Пн	зафіксувала	1	Н/Д боеприпас	Зх-Сх	Н/Д	06.09, 00:07
	2-5 км на Пн	зафіксувала	1	Н/Д боеприпас	Зх-Сх	Н/Д	06.09, 00:09
	2-5 км на Пн	зафіксувала	1	Н/Д боеприпас	Зх-Сх	Н/Д	06.09, 00:10
	2-5 км на Пн	зафіксувала	8	Н/Д боеприпас	Сх-Зх	Н/Д	06.09, 01:04
	3-6 км на ПнПнСх	зафіксувала	1	освітлювальна ракета	випущений(-а) угору	Н/Д	06.09, 03:26
	2-5 км на Пн	зафіксувала	4	Н/Д боеприпас	випущений(-а) угору	Н/Д	06.09, 03:27
2-5 км на ПнПнСх	зафіксувала	1	Н/Д боеприпас	випущений(-а) угору	Н/Д	06.09, 04:00	
приблизно 2,5 км на ПдСх від н. п. Лебединське (підконтрольний уряду, 99 км на Пд від Донецька)	2-4 км на СхПдСх	чули	1	черга		стрілецька зброя	06.09, 13:17
н. п. Василівка (непідконтрольний уряду, 20 км на Пн від Донецька)	1 км на ПнПнЗх	чули	1	постріл		стрілецька зброя	06.09, 13:35
ПнСх околиця н. п. Первомайськ (непідконтрольний уряду, 58 км на Зх від Луганська)	4-5 км на ПнЗх	чули	1	вибух	невизначеного походження (за оцінкою, за межами ділянки розведення в районі Золотого)	Н/Д	06.09, 15:40

⁹ У таблиці вказані лише порушення режиму припинення вогню, які були зафіксовані безпосередньо патрулями Місії чи камерами СММ, а також ті випадки, які Місія оцінює як навчання з бойовою стрільбою, контрольовані підриви, тощо. Зазначені деталі, а саме: відстань, напрямок, тип зброї тощо, базуються на оцінках, зроблених спостерігачами на місцях і спеціалістами з технічного моніторингу, і необов'язково завжди є точними. Напис «невідомо» (Н/Д) означає, що СММ не змогла підтвердити таку інформацію у зв'язку з відстанню, погодними умовами, технічними обмеженнями та/або з інших причин. Одні і ті ж самі, за оцінкою СММ, порушення режиму припинення вогню, зафіксовані паралельно декількома патрулями/камерами, відображаються у таблиці лише один раз.

Мапа Донецької та Луганської областей¹⁰



¹⁰ За рішенням Постійної ради №1117 від 21 березня 2014 року, СММ базується в десяти містах на всій Україні (Херсон, Одеса, Львів, Івано-Франківськ, Харків, Донецьк, Дніпро, Чернівці, Луганськ і Київ). Ця мапа східної України призначена для ілюстративних цілей. На ній вказані населені пункти, згадані у звіті, а також ті, де є офіси СММ (моніторингові команди, патрульні центри та передові патрульні бази) в Донецькій і Луганській областях. (Червоним кольором виділено передову патрульну базу, з якої співробітники СММ були тимчасово передислоковані згідно з рекомендаціями експертів з безпеки з деяких держав-учасниць ОБСЄ та з урахуванням вимог СММ щодо безпеки. СММ використовує ці приміщення у світлу пору доби, а також патрулює в цьому населеному пункті вдень).