



Щоденний звіт № 267/2020

від 9 листопада 2020 року¹

Короткий виклад

- У період із вечора 6 до вечора 8 листопада в Донецькій області СММ зафіксувала 6 порушень режиму припинення вогню. За попередній звітний період в області було зафіксовано 55 таких порушень.
- У період із вечора 6 до вечора 8 листопада в Луганській області Місія не зафіксувала жодного порушення режиму припинення вогню. За попередній звітний період в області також не було зафіксовано жодного такого порушення.
- СММ продовжила здійснювати моніторинг на ділянках розведення сил і засобів у районах Станиці Луганської, Золотого і Петрівського.
- Місія виявила міни біля Доломітного та Гольмівського в Донецькій області (деякі вперше), а також знову зафіксувала міни неподалік Веселої Гори в Луганській області.
- СММ сприяла встановленню локального режиму припинення вогню та здійснювала моніторинг його дотримання для уможливлення ремонту та забезпечення функціонування життєво важливих об'єктів цивільної інфраструктури.
- Місія і далі спостерігала за ситуацією, у якій в умовах пандемії COVID-19 опинилося цивільне населення, зокрема на контрольному пункті в'їзду-виїзду (КППВ) в Луганській області. Спостерігачі зауважили, що КППВ досі закритий.
- Обмеження свободи пересування СММ тривали, зокрема на блокпості поблизу Кременця в Донецькій області, де 7 листопада члени збройних формувань затримали патруль Місії більш ніж на 3 години*.

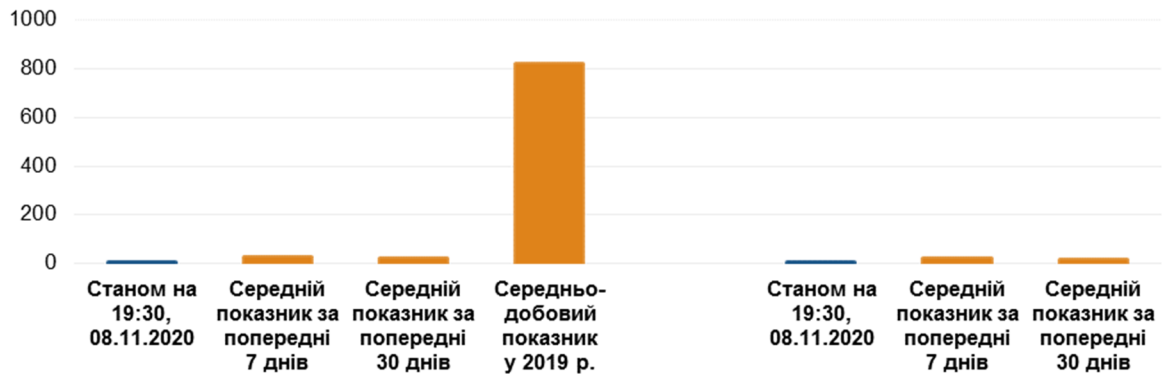
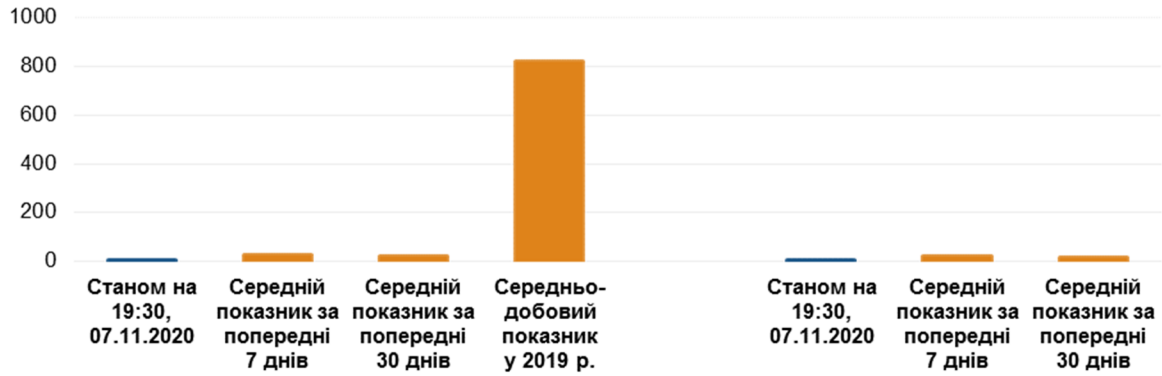
¹ На основі інформації, що надійшла від моніторингових команд станом на 19:30 8 листопада 2020 року (за східноєвропейським часом).

Порушення режиму припинення вогню²

К-ть зафіксувала порушення режиму припинення вогню³



К-ть зафіксованих вибухів⁴



² Більш детальну інформацію про всі випадки порушення режиму припинення вогню, а також мапи Донецької та Луганської областей, де відмічені всі згадані у звіті місця, представлено в додатку. Упродовж звітнього періоду камера СММ у Петрівському не функціонувала.

³ У тому числі вибухи.

⁴ У тому числі внаслідок вогню з озброєння невстановленого типу.

Мапа зафіксованих порушень режиму припинення вогню



Організація з безпеки та співробітництва в Європі
Спеціальна моніторингова місія в Україні

Зафіксовані СММ порушення режиму припинення вогню 7-8 листопада 2020 р.



Концентрація порушень режиму припинення вогню

- Висока
- Низька

- Вибух
- Населений пункт
- Лінія зіткнення (орієнт.)

Джерела: адміністративні кордони — УКГП ООН; дороги, річки — проект OpenStreetMap; море — VLIZ (2005). Акваторії МГО, інше — ОБСЄ.

Система координат: WGS 1984 UTM Zone 37N

Ця мапа надається винятково для наочності. Відсутність помилок у мапі не гарантується, а її зміст не означає, що СММ ОБСЄ затверджує або ухвалює офіційний статус мапи.

© СММ ОБСЄ 2019 Не дозволяється використовувати, копіювати, відтворювати, передавати, транслювати, продавати, ліцензувати або застосовувати без попереднього дозволу з боку ОБСЄ у письмовому вигляді.
Створено: 09/11/2020

У період із вечора 6 до вечора 8 вересня в Донецькій області СММ зафіксувала 6 порушень режиму припинення вогню (у тому числі 3 вибухи невизначеного походження) південно-західніше Донецької фільтрувальної станції (ДФС; 15 км на північ від Донецька) (див. нижче), а також у районах на північний схід від н. п. Широкине (підконтрольний урядові, 100 км на південь від Донецька). За [попередній звітний період](#) в області було зафіксовано 55 таких порушень.

У Луганській області Місія не зафіксувала жодного порушення режиму припинення вогню, так само як і за [попередній звітний період](#). Востаннє СММ фіксувала порушення режиму припинення вогню в області 4 листопада (див. [Щоденний звіт СММ від 5 листопада 2020 року](#)).

Після засідання Тристоронньої контактної групи 22 липня, на якому була досягнута домовленість про додаткові заходи з посилення режиму припинення вогню, починаючи з 00:01 27 липня і до кінця звітнього періоду Місія зафіксувала загалом 2 112 порушень режиму припинення вогню в Донецькій і Луганській областях (зокрема 733 вибухи, 45 невизначених боєприпасів, що пролетіли, 16 спалахів дульного полум'я та 23 освітлювальні ракети, а також 1 295 черг і пострілів).

Ділянки розведення в районах Станиці Луганської, Золотої і Петрівської⁵

7 та 8 листопада в межах ділянки розведення в районі н. п. Станиця Луганська (підконтрольний урядові, 16 км на північний схід від Луганська) спостерігачі бачили членів збройних формувань (з нарукавними пов'язками з написом «СЦКК») південніше новозбудованого прольоту мосту поблизу Станиці Луганської (15 км на північний схід від Луганська).

7 листопада на ділянці розведення в районі н. п. Золоте (підконтрольний урядові, 60 км на захід від Луганська) команда Місії [знову](#) бачила вантажівку з білим контейнером (із написом «СЦКК»), яка була розвернута на північ і стояла на узбіччі автошляху Т1316, приблизно за 840 м на південь від північного краю цієї ділянки розведення та за 50 м на північ від шляхопроводу над залізничним полотном. 8 листопада вантажівка з контейнером стояла за межами цієї ділянки розведення, поблизу її північного краю.

7 листопада в межах цієї ділянки розведення, орієнтовно за 60 м на південь від її північного краю, спостерігачі бачили 9 робітників, які фарбували захисне огороження обабіч автошляху Т1316. 8 листопада команда СММ бачила, як 12 працівників проводили на цьому автошляху ремонтні роботи на відстані близько 5 км на північ від північного краю цієї ділянки розведення.

В обидва дні за межами цієї ділянки розведення, на відстані від 250 до 600 м на південь від її південного краю, спостерігачі бачили, що робітники за допомогою важкої техніки встановлювали огороження обабіч автошляху Т1316, проводили земляні роботи, очищали асфальт, встановлювали дорожні знаки та зварювали металеву конструкцію (як повідомлялося, для облаштування автобусної зупинки).

⁵ Розведення передбачено Рамковим рішенням Тристоронньої контактної групи про розведення сил і засобів від 21 вересня 2016 року.

В обидва дні спостерігачі бачили, як робітники асфальтували дорогу на південно-східній околиці н. п. Первомайськ (непідконтрольний урядові, 58 км на захід від Луганська).

Крім того, у ці дні біля блокпоста збройних формувань південніше ділянки розведення команди Місії бачили членів збройних формувань (з наруканими пов'язками з написом «СЦКК»).

7 листопада, перебуваючи на західній околиці н. п. Петрівське (непідконтрольний урядові, 41 км на південь від Донецька), команда СММ бачила 2 чоловіків в одязі військового типу, які їхали в автомобілі на захід дорогою між Петрівським і н. п. Вікторівка (непідконтрольний урядові, 42 км на південний захід від Донецька). За північним краєм ділянки розведення в районі Петрівського, приблизно за 200 м на північний захід від її північно-східного кута вони зупинилися, а згодом поверталися назад у напрямку до Петрівського.

8 листопада, ведучи спостереження у 3 місцях поблизу цієї ділянки розведення, спостерігачі відзначили там спокійну ситуацію.

Відведення озброєння

СММ продовжувала здійснювати моніторинг відведення озброєння, передбаченого Меморандумом, а також Комплексом заходів і Доповненням до нього.

Ознаки військової присутності та присутності військового типу в зоні безпеки⁶

Місія зафіксувала бойові броньовані машини в підконтрольних і непідконтрольних урядові районах Донецької області (детальніше див. таблицю нижче).

7 листопада приблизно за 600 м на південний схід від мосту в н. п. Щастя (підконтрольний урядові, 20 км на північ від Луганська), на роздільній смузі автошляху Н21, безпілотний літальний апарат (БПЛА) СММ малого радіуса дії виявив синій контейнер із написом «СЦКК» на даху. За оцінкою, цей контейнер належав збройним формуванням.

Міни біля Доломітного та Гольмівського в Донецькій області, а також неподалік Веселої Гори в Луганській області

5 листопада в полях приблизно за 1,5 км на східно-південний схід від н. п. Доломітне (53 км на північний схід від Донецька) БПЛА СММ середнього радіуса дії вперше зафіксував близько 35 мін (ймовірно протитанкових), установлених у 2 ряди з півночі на південь. БПЛА також вперше зафіксував 5 протитанкових мін, установлених поперек дороги орієнтовно за 1,1 км на схід від Доломітного. Крім цього, цей же літальний апарат знову зафіксував 9 протитанкових мін, установлених поперек дороги на відстані близько 600 м на південно-південний захід від Доломітного (для ознайомлення з попередніми спостереженнями в цьому районі див. [Щоденний звіт СММ від 8 квітня 2019 року](#)). За оцінкою, усі згадані міни належали Збройним силам України.

⁶ Згадана в цьому розділі техніка не підпадає під дію Мінських угод щодо відведення озброєння.

Цей БПЛА вперше зафіксував приблизно 150 протитанкових мін на відстані близько 5,5 км на східно-північний схід від н. п. Гольмівський (непідконтрольний урядові, 49 км на північний схід від Донецька). Орієнтовно за 5 км на східно-північний схід від Гольмівського цей БПЛА також виявив ще близько 500 протитанкових мін, установлених у полі, а також приблизно 15 протитанкових мін, установлених у 3 ряди поперек дороги, що проходить між Гольмівським і Доломітним (для ознайомлення з попередніми спостереженнями в цьому районі див. щоденні звіти СММ від [12 березня 2020 року](#) та [19 травня 2020 року](#)). За оцінкою, згадані вище міни належали збройним формуванням.

6 листопада приблизно за 1,5 км на північний захід від н. п. Весела Гора (непідконтрольний урядові, 16 км на північ від Луганська) та орієнтовно за 30 м на захід від автошляху Н21 БПЛА СММ малого радіуса дії виявив 20 протитанкових мін, установлених у 2 ряди. За оцінкою, ці міни належали збройним формування (для ознайомлення з попередніми спостереженнями в цьому районі див. [Щоденний звіт СММ від 28 жовтня 2020 року](#)).

6 листопада приблизно за 2 км на північно-північний захід від н. п. Богданівка (непідконтрольний урядові, 60 км на південний схід від Донецька), на західному краї автошляху Т0508, команда Місії вперше зафіксувала попереджувальний знак про мінну небезпеку (червона табличка прямокутної форми з зображенням черепа та перехрещених кісток чорного кольору, а також із написом «Стоп! Міни» та «Обережно! Міни» кирилицею). Того ж дня на відстані близько 700 м на північний захід від н. п. Заїченко (непідконтрольний урядові, 93 км на південь від Донецька) спостерігачі вперше помітили попереджувальний знак про мінну небезпеку на жовтій табличці з написом «Міни» кирилицею.

Зусилля СММ зі сприяння уможливленню ремонту та забезпечення функціонування життєво важливих об'єктів цивільної інфраструктури

7 та 8 листопада Місія сприяла встановленню локального режиму припинення вогню та здійснювала моніторинг його дотримання для уможливлення проведення будівельних робіт південніше південного краю ділянки розведення в районі Золотого (див. вище), північніше Щастя, а також біля н. п. Весела Гора (непідконтрольний урядові, 16 км на північ від Луганська), південніше мосту в Щасті.

В обидва дні на відстані близько 200 м на північ від колишнього блокпоста Збройних сил України на північному краї мосту в Щасті команда СММ бачила, як 9 робітників наносили розмітку на асфальті, зварювали металеву конструкцію (як повідомлялося, для облаштування автобусної зупинки) і проводили внутрішні роботи в кабінках.

Крім цього, у ці дні орієнтовно за 3 км на південний схід від мосту на блокпості збройних формувань спостерігачі бачили від 40 до 50 робітників, які за допомогою важкої техніки укладали дорожнє покриття, встановлювали опори для вуличного освітлення та споруджували металеве накриття (як повідомлялося, для критого пішохідного коридору). Члени патруля Місії також бачили, як робітники зводили 2 металеві конструкції (як повідомлялося, для кабінок, де будуть перевіряти документи), а також встановлювали ворота й огороження.

В обидва дні СММ сприяла встановленню локального режиму припинення вогню та здійснювала моніторинг його дотримання для уможливлення проведення огляду та технічного обслуговування залізничних колій и видалення рослинності в районі н. п. Вільхове (підконтрольний урядові, 22 км на північний схід від Луганська), а також обслуговування автошляху Т1316 поблизу Золотого (північніше та південніше ділянки розведення) і дороги Н21 південніше Щастя.

7 листопад Місія також сприяла встановленню локального режиму припинення вогню та здійснювала моніторинг його дотримання для уможливлення проведення робіт із розмінування на автошляху Т1316 поблизу Золотого й автошляху Н21 біля мосту в Щасті, а також сільськогосподарських полях у районі н. п. Гірське (підконтрольний урядові, 63 км на захід від Луганська).

СММ і далі сприяла забезпеченню функціонування ДФС. Упродовж дня 8 листопада, перебуваючи приблизно за 1 км на північний захід від залізничного вокзалу в н. п. Ясинувата (непідконтрольний урядові, 16 км на північний схід від Донецька), спостерігачі чули 3 порушення режиму припинення вогню (постріли з великокаліберного кулемета), за оцінкою, у межах 5 км від станції.

Заходи, вжиті на КПВВ і відповідних блокпостах в умовах пандемії COVID-19

7 та 8 листопада в Луганській області спостерігачі відзначили, що контрольний пункт в'їзду-виїзду (КПВВ) у Станіці Луганській досі закритий. 8 листопада команда СММ відзначила, що відповідний блокпост збройних формувань, як і раніше, також був закритим⁷.

7 листопада, перебуваючи на КПВВ, члени патруля Місії бачили 4 жінок (різного віку), які прямували до підконтрольних урядові районів. 8 листопада під час спостереження на відповідному блокпості із 09:15 до 11:15, спостерігачі бачили 4 жінок (різного віку), які прямували до непідконтрольних урядові районів.

СММ продовжувала стежити за ситуацією в Херсоні, Одесі, Львові, Івано-Франківську, Дніпрі, Харкові, Чернівцях і Києві.

***Обмеження свободи пересування та інші перешкоди у виконанні мандата СММ**

Робота з моніторингу та свобода пересування СММ обмежені загрозами у сфері безпеки, включаючи ризики, пов'язані з наявністю мін і невибухлих боєприпасів, а також іншими перешкодами, які щодня змінюються. Мандат СММ передбачає вільний і безпечний доступ по всій Україні. Усі підписанти Комплексу заходів погодилися з необхідністю вільного та безпечно доступу, а також із тим, що обмеження свободи пересування СММ є порушенням і що на такі порушення необхідно швидко реагувати. Вони також дійшли згоди, що Спільний центр з контролю та координації (СЦКК) повинен сприяти такому реагуванню та здійснювати загальну координацію робіт з розмінування. Однак збройні формування в окремих районах Донецької та Луганської областей часто відмовляють СММ у доступі до районів, прилеглих до

⁷ Інформація про тимчасове закриття КПВВ у період із 15 до 31 жовтня 2020 року була опублікована 13 жовтня на вебсайті Кабінету Міністрів України. 28 жовтня Збройні сили України на своїй офіційній сторінці у мережі «Facebook» опублікували інформацію про те, що період тимчасового закриття КПВВ продовжено до 15 листопада 2020 року.

непідконтрольних урядові ділянок кордону України (наприклад, див. [Щоденний звіт СММ від 30 жовтня 2020 року](#)). Діяльність СММ у Донецькій та Луганській областях залишалася обмеженою після того, як [23 квітня 2017 року поблизу Пришиба стався інцидент, який призвів до загибелі людини](#). Унаслідок цього спроможність Місії вести спостереження залишалася обмеженою.

Регулярні обмеження на ділянках розведення сил і засобів і через міни/невибухлі боєприпаси:

- Не здійснивши суцільного розмінування, вилучення невибухлих боєприпасів та усунення інших перешкод, сторони і далі відмовляли СММ у необмеженому доступі, а також у можливості пересуватися окремими дорогами, які раніше були визначені як важливі для здійснення Місією ефективного моніторингу та для пересування цивільних осіб.

Затримка:

- 7 листопада на блокпості збройних формувань поблизу н. п. Кременець (непідконтрольний урядові, 16 км на південний захід від Донецька) вочевидь озброєний член збройних формувань [знову](#) дозволив патрулю Місії проїхати у напрямку Донецька тільки після того, як інший член збройних формувань розприскав на автомобілі СММ рідину (як повідомлялося, для дезінфекції). Незважаючи на той факт, що збройні формування були поінформовані про наміри команди Місії перетнути лінію зіткнення в цьому місці в цей час, через цю процедуру команду Місії затримали на більш ніж 3 години.

Таблиця військової присутності та присутності військового типу в зоні безпеки⁸

Дата	К-ть	Вид	Місце	Джерело спостереження
підконтрольні уряду райони				
07.11.2020	1	бронетранспортер (БТР-60)	поблизу н. п. Новобахмутівка (28 км на північ від Донецька)	патруль
08.11.2020	1	бронетранспортер (БТР-60)		
непідконтрольні уряду райони				
06.11.2020	1	бойова машина десанту (БМД-2)	поблизу н. п. Богданівка (60 км на південний схід від Донецька), у зоні, де згідно з пунктом 5 Меморандуму від 19 вересня 2014 року розміщення важкого озброєння та військової техніки заборонено	патруль
	2	бойова броньована машина (типу БМД)		

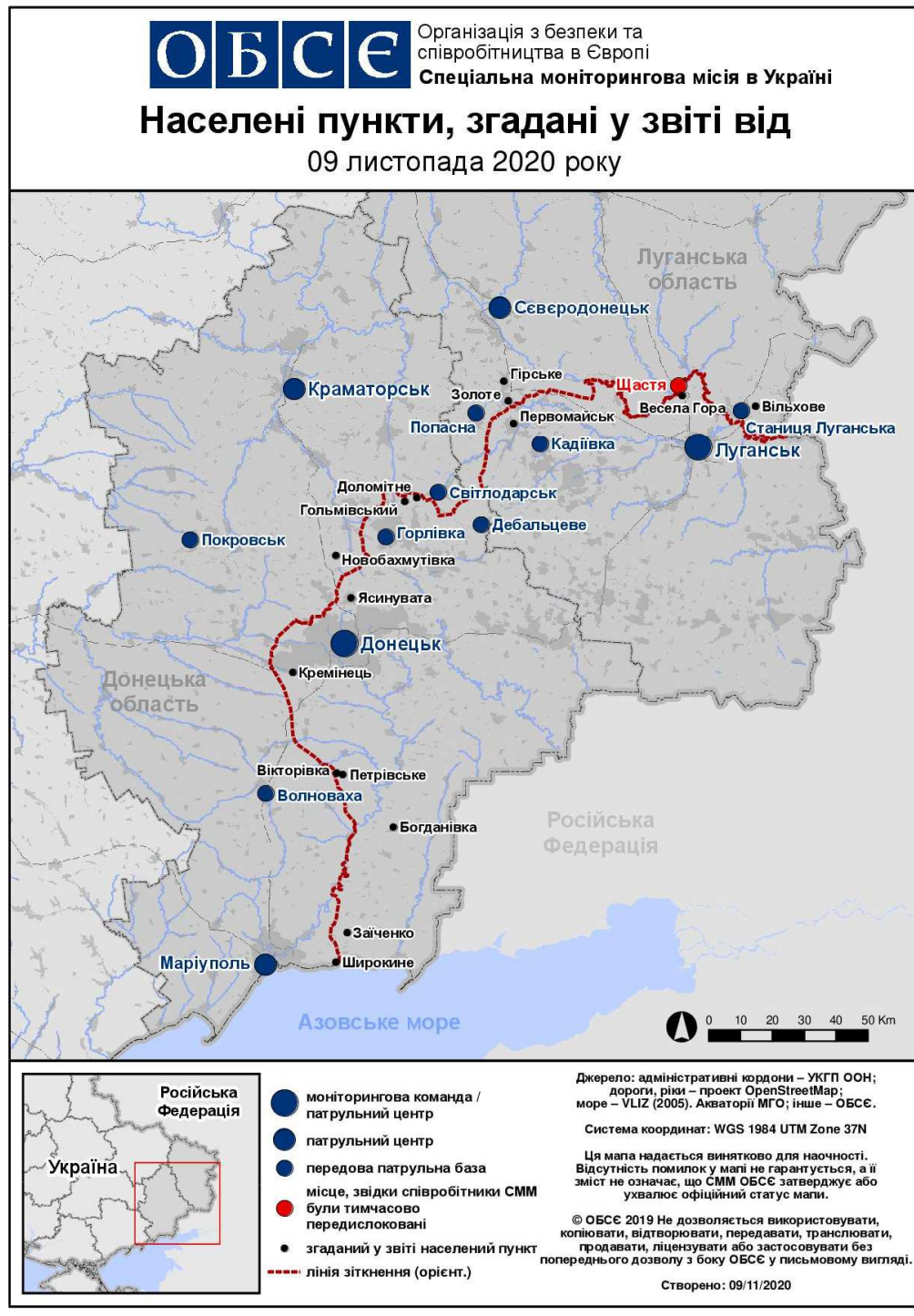
⁸ Згадана у цьому розділі техніка не підпадає під дію Мінських угод щодо відведення озброєння.

Таблиця порушень режиму припинення вогню станом на 8 листопада 2020 р.⁹

Місце розміщення СММ	Місце події	Спосіб	К-ть	Спостереження	Опис	Озброєння	Дата, час
камера СММ за 1 км на ПдЗх від н. п. Широкине (підконтрольний уряду, 100 км на Пд від Донецька)	4–6 км на ПнПнСх	зафіксувала	1	вибух		Н/Д	07.11, 17:20
камера СММ у н. п. Авдіївка (підконтрольний уряду, 17 км на Пн від Донецька)	2–4 км на СхПдСх	зафіксувала	2	вибух	невизначеного походження	Н/Д	07.11, 22:27
приблизно 1 км на ПнЗх від залізничного вокзалу в н. п. Ясинувата (непідконтрольний уряду, 16 км на ПнСх від Донецька)	2–3 км на ПдЗх	чули	3	постріл		великокаліберний кулемет	08.11, 09:12

⁹ У таблиці вказані лише порушення режиму припинення вогню, які були зафіксовані безпосередньо патрулями Місії чи камерами СММ, а також ті випадки, які Місія оцінює як навчання з бойовою стрільбою, контрольовані підриви, тощо. Зазначені деталі, а саме: відстань, напрямок, тип зброї тощо, базуються на оцінках, зроблених спостерігачами на місцях і спеціалістами з технічного моніторингу, і необов'язково завжди є точними. Напис «невідомо» (Н/Д) означає, що СММ не змогла підтвердити таку інформацію у зв'язку з відстанню, погодними умовами, технічними обмеженнями та/або з інших причин. Одні і ті ж самі, за оцінкою СММ, порушення режиму припинення вогню, зафіксовані паралельно декількома патрулями/камерами, відображаються у таблиці лише один раз. Термін «снаряд» позначає усі види боєприпасів.

Мапа Донецької та Луганської областей¹⁰



¹⁰ За рішенням Постійної ради №1117 від 21 березня 2014 року, СММ базується в десяти містах на всій Україні (Херсон, Одеса, Львів, Івано-Франківськ, Харків, Донецьк, Дніпро, Чернівці, Луганськ і Київ). Ця мапа східної України призначена для ілюстративних цілей. На ній вказані населені пункти, згадані у звіті, а також ті, де є офіси СММ (моніторингові команди, патрульні центри та передові патрульні бази) в Донецькій і Луганській областях. (Червоним кольором виділено передову патрульну базу, з якої співробітники СММ були тимчасово передислоковані згідно з рекомендаціями експертів з безпеки з деяких держав-учасниць ОБСЄ та з урахуванням вимог СММ щодо безпеки. СММ використовує ці приміщення у світлу пору доби, а також патрулює в цьому населеному пункті вдень).