

**Таблица нарушений режима прекращения огня по состоянию на 15 февраля 2017 г.<sup>1</sup>**

Месторасположение СММ	Место происшествия	Наблюдения	Тип оружия/боеприпасов	Дата/время
Центр подконтрольного «ДНР» Донецка	10–15 км к С	Слышали 1 взрыв неопределенного происхождения	Н/Д	14 февраля, 19:11
		Слышали 1 взрыв неопределенного происхождения		14 февраля, 19:14
		Слышали 1 взрыв неопределенного происхождения		14 февраля, 19:18
		Слышали 2 взрыва неопределенного происхождения		14 февраля, 19:22
		Слышали 2 взрыва неопределенного происхождения		14 февраля, 19:26
		Слышали 1 взрыв неопределенного происхождения		14 февраля, 19:27
		Слышали 2 взрыва неопределенного происхождения		14 февраля, 19:34
		Слышали 2 взрыва неопределенного происхождения		14 февраля, 19:36
		Слышали 1 взрыв неопределенного происхождения		14 февраля, 19:43
		Слышали 1 взрыв неопределенного происхождения		14 февраля, 19:45
		Слышали 1 взрыв неопределенного происхождения		14 февраля, 19:52
		Слышали 1 взрыв неопределенного происхождения		14 февраля, 19:53
		Слышали 1 взрыв неопределенного происхождения		14 февраля, 20:10
		Слышали 1 взрыв неопределенного происхождения		14 февраля, 21:18
		Слышали 2 взрыва неопределенного происхождения		14 февраля, 21:48
		Слышали 1 взрыв неопределенного происхождения		14 февраля, 21:52
		Слышали 1 взрыв неопределенного происхождения		14 февраля, 21:53
		Слышали 1 взрыв неопределенного происхождения		14 февраля, 21:54
		Слышали 1 взрыв неопределенного происхождения		14 февраля, 21:55
		Слышали 1 взрыв неопределенного происхождения		14 февраля, 22:05
		Слышали 1 взрыв неопределенного происхождения		14 февраля, 22:06
		Слышали 1 взрыв неопределенного происхождения		14 февраля, 22:10
		Слышали 1 взрыв неопределенного происхождения		14 февраля, 22:20
		Слышали 1 взрыв неопределенного происхождения		14 февраля, 22:48
		Слышали 1 взрыв неопределенного происхождения		14 февраля, 22:50
		Слышали 2 взрыва неопределенного происхождения		14 февраля, 23:01
		Слышали 1 взрыв неопределенного происхождения		14 февраля, 23:59

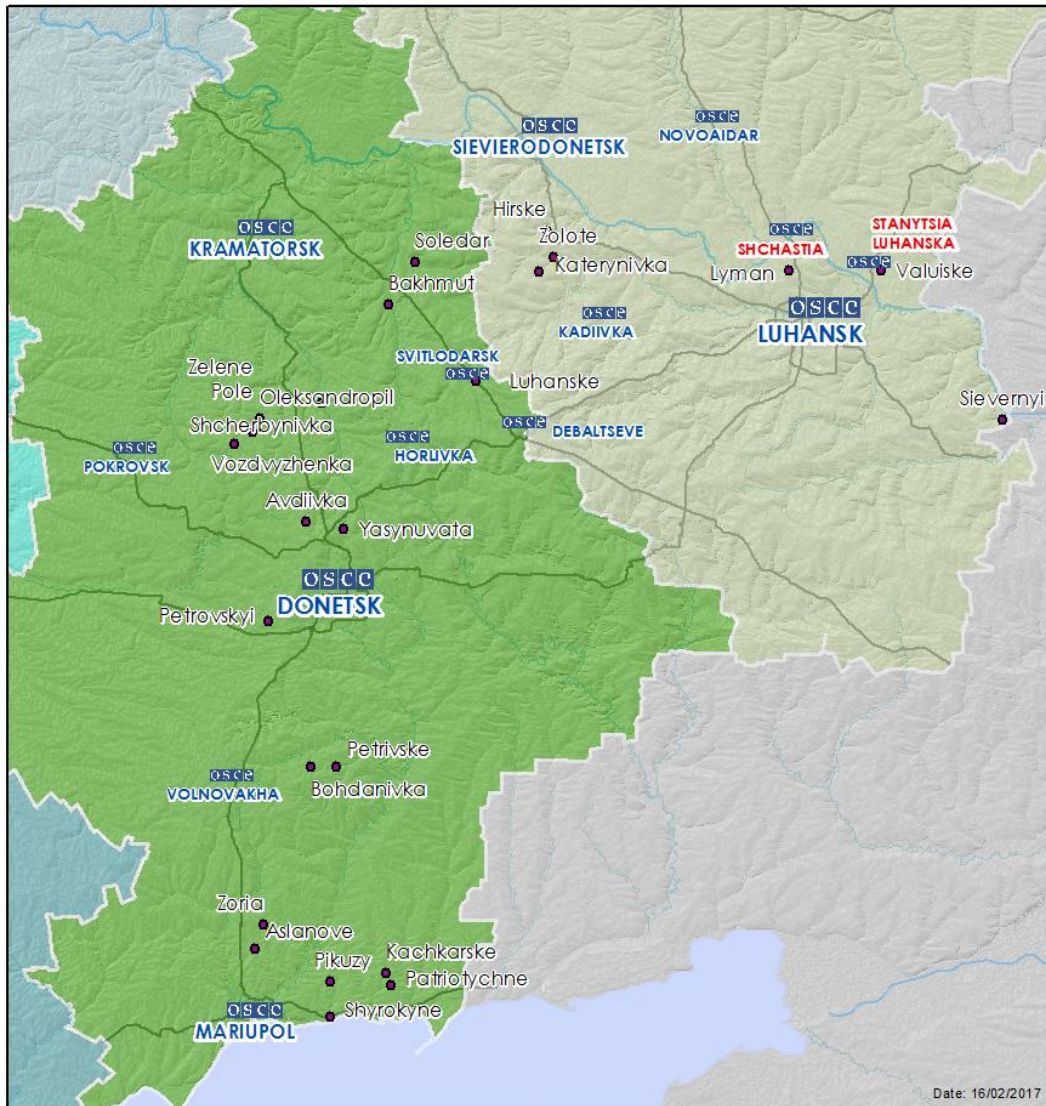
<sup>1</sup>В таблице указаны исключительно те инциденты, которые наблюдатели СММ видели/слышали лично, а также те случаи, которые СММ оценивает как учения с боевой стрельбой, контролируемые взрывы и т.п. Указанные детали — а именно расстояние, направление, тип оружия и т.д. — основаны на оценках, сделанных наблюдателями на местах, и необязательно всегда являются точными. Надпись «нет данных» (Н/Д) означает, что СММ не смогла подтвердить информацию из-за расстояния, погодных условий и/или по другим причинам. Нарушения режима прекращения огня, зафиксированные параллельно несколькими патрулями, отражаются в таблице только один раз.

Камера СММ на шахте «Октябрьская» (9 км на СЗ от Донецка)	6–10 км к СВ	Зафиксировала 1 взрыв неопределенного происхождения	Н/Д	14 февраля, 22:04
		Зафиксировала 1 взрыв неопределенного происхождения		14 февраля, 22:47
		Зафиксировала 1 взрыв неопределенного происхождения		14 февраля, 23:01
н. п. Дебальцево (подконтрольный «ДНР», 58 км к СВ от Донецка)	4 км к ССВ	Слышали 22 выстрела	Стрелковое оружие	15 февраля, 10:03–10:09
3 км к ВЮВ от н. п. Докучаевск (подконтрольный «ДНР», 30 км к ЮЗ от Донецка)	2 км к Ю	Слышали 1 взрыв неопределенного происхождения	Н/Д	15 февраля, 09:17
н. п. Ясиноватая (подконтрольный «ДНР», 16 км к СВ от Донецка)	4–6 км к С	Слышали 1 взрыв неопределенного происхождения	Н/Д	15 февраля, 10:00
	3–5 км к С	Слышали 1 взрыв неопределенного происхождения		15 февраля, 10:23
		Слышали 1 взрыв неопределенного происхождения		15 февраля, 11:02
	2–4 км к СЗ	Слышали 4 очереди	Стрелковое оружие	15 февраля, 11:09–11:15
	3–5 км к С	Слышали 2 взрыва неопределенного происхождения	Н/Д	15 февраля, 11:30–11:53
	3–5 км к З	Слышали 1 взрыв неопределенного происхождения		
	3–5 км к С	Слышали 1 взрыв неопределенного происхождения		
	2–3 км к СЗ	Слышали 5 выстрелов	Крупнокалиберный пулемет	
	2–4 км к СЗ	Слышали 5 выстрелов	Стрелковое оружие	
	3–6 км к С	Слышали 1 взрыв неопределенного происхождения	Н/Д	
	2–3 км к З	Слышали 1 очередь	Стрелковое оружие	15 февраля, 12:00–12:30
	3–5 км к З	Слышали 1 взрыв неопределенного происхождения	Н/Д	
		Слышали многочисленные перекрестные очереди	Крупнокалиберный пулемет	
	3–6 км к З	Слышали 2 взрыва неопределенного происхождения	Н/Д	15 февраля, 13:00–13:01
	2–4 км к С	Слышали 1 взрыв неопределенного происхождения		
	2–4 км к З	Слышали 7 очередей	Крупнокалиберный пулемет	15 февраля, 13:30–13:50
Слышали 8 очередей				
2–4 км к СЗ		Слышали 9 выстрелов	Стрелковое оружие	
		Слышали 2 очереди	Крупнокалиберный пулемет	
		Слышали 4 выстрела	Стрелковое оружие	
		Слышали 2 очереди	Крупнокалиберный пулемет	
Слышали 8 выстрелов	Стрелковое оружие			
н. п. Авдеевка (подконтрольный правительству, 17 км к СЗ от Донецка)	3–6 км к В	Слышали 1 взрыв неопределенного происхождения	Н/Д	15 февраля, 10:01
Центральный железнодорожный вокзал Донецка (подконтрольный «ДНР», 6 км к СЗ от центра Донецка)	2–3 км к ССЗ	Слышали 9 взрывов неопределенного происхождения	Н/Д	15 февраля, 13:00–13:05
		Слышали 2 взрыва неопределенного происхождения		15 февраля, 13:15
		Слышали 23 очереди	Стрелковое оружие	15 февраля, 13:30–13:35
	6–8 км к ССВ	Слышали 2 взрыва неопределенного происхождения	Н/Д	15 февраля, 14:20–14:24

	2–3 км к ССЗ	Слышали 2 взрыва неопределенного происхождения		15 февраля, 14:35
3 км к Ю от н. п. Стыла (подконтрольный «ДНР», 34 км к Ю от Донецка)	2 км к З	Слышали и видели 1 взрыв (в воздухе)	Н/Д	15 февраля, 11:08
Камера СММ в н. п. Широкино (20 км к В от Мариуполя)	Расстояние — Н/Д, к С	Зафиксировала 2 трассирующих снаряда с В на З	Н/Д	15 февраля, 01:34
		Зафиксировала 1 трассирующий снаряд с В на З		15 февраля, 01:59
		Зафиксировала 1 трассирующий снаряд с В на З		15 февраля, 04:19
		Зафиксировала 1 трассирующий снаряд с З на В		
н. п. Богдановка (подконтрольный правительству, 41 км к ЮЗ от Донецка)	Н/Д	Слышали 2 взрыва неопределенного происхождения (по оценке, за пределами участка разведения сил и средств)	Н/Д	15 февраля, 09:08–09:18
	3–4 км к ЗСЗ	Слышали 1 взрыв (разрыв, по оценке, за пределами участка разведения сил и средств)		15 февраля, 10:35
	3–4 км к СЗ	Слышали и видели 1 взрыв неопределенного происхождения (по оценке, за пределами участка разведения сил и средств)		15 февраля, 11:07
		Слышали и видели 1 взрыв неопределенного происхождения (по оценке, за пределами участка разведения сил и средств)		15 февраля, 13:05
	Расстояние — Н/Д, к ЗСЗ	Слышали 1 взрыв неопределенного происхождения (по оценке, за пределами участка разведения сил и средств)		15 февраля, 13:29
	3 км к ССЗ	Слышали и видели 1 взрыв неопределенного происхождения (по оценке, за пределами участка разведения сил и средств)		
н. п. Павлополь (подконтрольный правительству, 26 км к СВ от Мариуполя)	Расстояние — Н/Д, к СВ	Слышали 3 взрыва неопределенного происхождения	Н/Д	15 февраля, 10:32–10:34
н. п. Пикузы (быв. Коминтерново, подконтрольный «ДНР», 23 км к СВ от Мариуполя)	2–3 км к З	Слышали 1 взрыв неопределенного происхождения	Н/Д	15 февраля, 10:58
	2–3 км к ССЗ	Слышали 1 взрыв неопределенного происхождения		15 февраля, 11:36
н. п. Горловка (подконтрольный «ДНР», 39 км к СВ от Донецка)	7–10 км к ЮЮЗ	Слышали 1 взрыв неопределенного происхождения	Н/Д	14 февраля, 18:42
н. п. Пантелеймоновка (подконтрольный «ДНР», 26 км к СВ от Донецка)	2–3 км к ЮЗ	Слышали 1 взрыв неопределенного происхождения	Н/Д	15 февраля, 09:36
Камера СММ в н. п. Станица Луганская (подконтрольный правительству, 16 км к СВ от Луганска)	1,7 км к Ю (по оценкам, в пределах участка разведения сил и средств)	Зафиксировала 3 выстрела	Стрелковое оружие	14 февраля, 04:54
		Зафиксировала 2 выстрела		14 февраля, 05:22
н. п. Луганск (подконтрольный «ДНР»)	10 км, направление — Н/Д	Слышали 5 взрывов неопределенного происхождения	Н/Д	15 февраля, 02:34–02:38

н. п. Желтое (подконтрольный «ЛНР», 17 км к СЗ от Луганска)	1–2 км к СЗ	Слышали 5 выстрелов	Стрелковое оружие	15 февраля, 09:50– 10:09
н. п. Новоайдар (подконтрольный правительству, 49 км к СЗ от Луганска)	3–5 км к С	Слышали 9 взрывов неопределенного происхождения	Артиллерия (152 мм)	15 февраля, 11:02– 11:05

## Карта Донецкой и Луганской областей<sup>2</sup>



<sup>2</sup>По решению Постоянного совета №1117 от 21 марта 2014 года, СММ базируется в десяти городах на всей территории Украины (Херсон, Одесса, Львов, Ивано-Франковск, Харьков, Донецк, Днепр, Черновцы, Луганск и Киев). Эта карта восточной Украины предназначена для иллюстративных целей. На ней указаны населенные пункты, упомянутые в отчете, а также те, где находятся офисы СММ (команды наблюдателей, представительства и передовые патрульные базы) в Донецкой и Луганской областях. (Красным цветом выделены передовые патрульные базы, с которых сотрудники СММ были временно передислоцированы с 27 сентября на основании рекомендаций экспертов по безопасности из некоторых государств-участников ОБСЕ).