



# Ежедневный отчет № 286/2019

от 3 декабря 2019 года<sup>1</sup>

## Краткое изложение

- СММ констатировала увеличение количества нарушений режима прекращения огня в Донецкой области и отсутствие таких нарушений в Луганской области по сравнению с предыдущими сутками.
- За пределами участка разведения сил и средств в районе Петровского команда СММ зафиксировала, что некоторые из ранее установленных поперек дороги противотанковых мин были извлечены, а траншеи частично засыпаны, при этом остальные мины остались как на дороге, так и на участке разведения.
- На участке разведения в районе Станицы Луганской работники из неподконтрольных правительству районов демонтировали поручни на металлической конструкции моста и убрали растительность.
- Миссия осуществляла мониторинг соблюдения локального режима прекращения огня для содействия бурению водозаборных скважин возле Паньковки.
- Ограничения свободы передвижения патрулей СММ продолжались, в частности на блокпосте вооруженных формирований возле Верхнешироковского\*.

---

<sup>1</sup> На основании информации, поступившей от мониторинговых команд по состоянию на 2 декабря 2019 года, 19:30 (по восточноевропейскому времени).

## Нарушения режима прекращения огня<sup>2</sup>

Количество зафиксированных нарушений режима прекращения огня<sup>3</sup>

Количество зафиксированных взрывов<sup>4</sup>



<sup>2</sup> Более подробная информация обо всех случаях нарушения режима прекращения огня, а также карты Донецкой и Луганской областей, где отмечены все места, упомянутые в отчете, представлены в приложении. В течение отчетного периода камера СММ в Кряковке не функционировала.

<sup>3</sup> Включая взрывы.

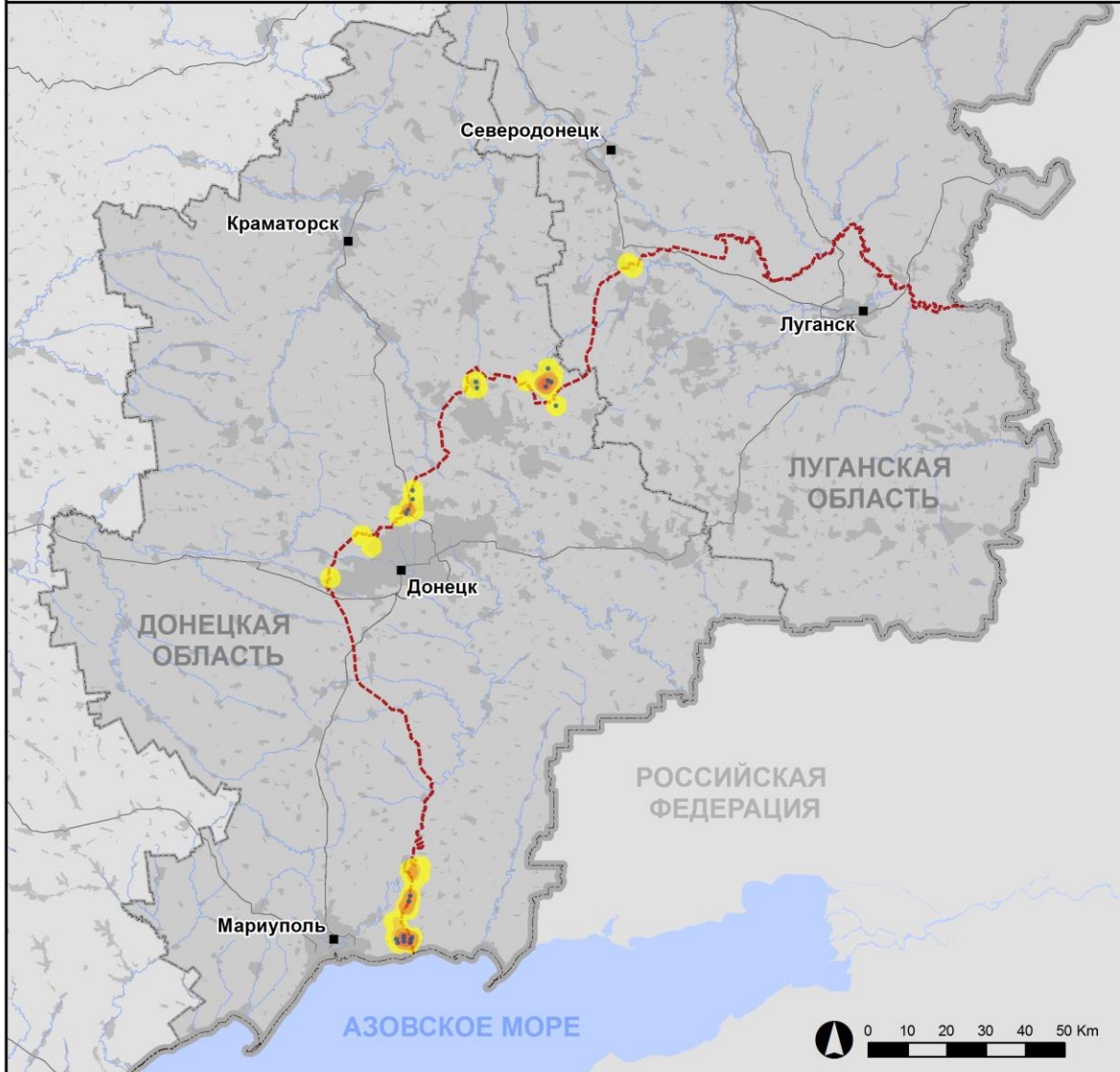
<sup>4</sup> Включая из вооружения неустановленного типа.

## Карта зафиксированных нарушений режима прекращения огня



Организация по безопасности и сотрудничеству в Европе  
Специальная мониторинговая миссия в Украине

### Зафиксированные СММ нарушения режима прекращения огня 2 декабря 2019 г.



- Концентрация нарушений режима прекращения огня**
- Высокая
  - 
  - Низкая
  - Взрыв
  - Населенный пункт
  - Линия соприкосновения (ориентир.)

Источники: административные границы — УКГВ ООН; дороги, реки — проект OpenStreetMap; море — VLIZ (2005), Акватории МГО; другое — ОБСЕ.

Система координат: WGS 1984 UTM Zone 37N

Данная карта предоставляется исключительно для наглядности. Отсутствие ошибок не гарантировано, а ее содержание не подразумевает, что СММ ОБСЕ утверждает или одобряет официальный статус карты.

© СММ ОБСЕ 2019 Не разрешается использовать, копировать, воспроизводить, передавать, транслировать, продавать, лицензировать или применять без предварительного разрешения со стороны ОБСЕ в письменном виде.  
Создано: 03/12/2019

В Донецкой области СММ констатировала увеличение количества нарушений режима прекращения огня, зафиксировав, среди прочего, больше взрывов (около 85), по сравнению с [предыдущими сутками](#) (25 взрывов). Наибольшее количество нарушений режима прекращения огня зафиксировано к северу от н. п. Широкино (подконтрольный правительству, 100 км к югу от Донецка), а также к югу и западу от н. п. Ясиноватая (неподконтрольный правительству, 16 км к северо-востоку от Донецка).

В Луганской области Миссия не зафиксировала нарушений режима прекращения огня. За [предыдущие сутки](#) СММ зафиксировала 6 нарушений режима прекращения огня, при этом ни одного взрыва.

### **Участки разведения в районах Петровского, Золотого и Станицы Луганской <sup>5</sup>**

28 ноября на **участке разведения в районе н. п. Петровское** (неподконтрольный правительству, 41 км к югу от Донецка) беспилотный летательный аппарат (БПЛА) СММ малого радиуса действия [ВНОВЬ](#) зафиксировал около 200 противотанковых мин (ТМ-62), установленных в 2 ряда с севера на юг, приблизительно в 900 м к востоку от западного края участка разведения. Примерно в 100 м далее на восток этот БПЛА [ВНОВЬ](#) обнаружил около 200 противотанковых мин (ТМ-62), установленных с севера на юг, начиная с места приблизительно в 650 м к северу от северного края участка разведения и дальше на 350 м к югу от этого края (из них 70 мин находились в пределах участка разведения). По оценке, все эти мины принадлежали Вооруженным силам Украины.

В тот же день за пределами участка разведения, на дороге между н. п. Богдановка (подконтрольный правительству, 41 км к юго-западу от Донецка) и н. п. Викторовка (неподконтрольный правительству, 42 км к юго-западу от Донецка), которая проходит вдоль северного края участка разведения в районе Петровского, этот БПЛА [ВНОВЬ](#) обнаружил не менее 9 противотанковых мин, которые являются частью минного поля, о котором сообщалось ранее. По оценке, мины принадлежали Вооруженным силам Украины.

2 декабря наблюдатели видели, что 2 траншеи, которые пересекают эту же дорогу, были засыпаны грунтом (для ознакомления с аналогичными наблюдениями в этом районе, см. [Ежедневный отчет СММ от 27 ноября 2019 года](#)). Примерно в 600 м от этих траншей, команда Миссии видела, что на этом месте уже не было [ранее обнаруженных](#) 38 противотанковых мин, при этом на участке впервые было установлено малозаметное ограждение (проволочное ограждение МЗП).

В тот же день со своей позиции к востоку от Богдановки, за пределами участка разведения, члены патруля СММ видели, как до 24 сотрудников Государственной службы Украины по чрезвычайным ситуациям (ГСЧС) на борту транспортных средств направлялись на восток в сторону Викторовки и заехали на участок разведения.

2 декабря команда Миссии видела экскаватор, работавший в траншеях примерно в 20 м к востоку от автодороги Т1316 на северном крае **участка разведения в районе н. п. Золотое** (подконтрольный правительству, 60 км к западу от Луганска). На южном

---

<sup>5</sup> Разведение предусмотрено Рамочным решением Трехсторонней контактной группы о разведении сил и средств от 21 сентября 2016 года.

крае участка разведения, наблюдатели видели, как 20 работников и 2 саперов из неподконтрольных правительству районов заходили на участок разведения в сопровождении 2 членов вооруженных формирований с нарукавными повязками с надписью «СЦКК» (Совместный центр контроля и координации). На блокпосте вооруженных формирований на южном крае участка разведения находились не менее 6 других членов вооруженных формирований (с нарукавными повязками с надписью «СЦКК»).

2 декабря на **участке разведения сил и средств в районе н. п. Станица Луганская** (подконтрольный правительству, 16 км к северо-востоку от Луганска) наблюдатели видели, как работники из неподконтрольных правительству районов демонтировали поручни на металлической конструкции на восточной стороне моста возле Станицы Луганской (15 км к северо-востоку от Луганска), а также убирали растительность восточнее укрытия международной гуманитарной организации. Члены патруля Миссии видели не менее 5 членов вооруженных формирований (с нарукавными повязками с надписью «СЦКК») между южным краем нововозведенной секции моста и блокпостом вооруженных формирований.

#### **Признаки военного присутствия и присутствия военного типа в зоне безопасности<sup>6</sup>**

СММ зафиксировала военное присутствие и присутствие военного типа в зоне безопасности по обе стороны линии соприкосновения в Донецкой и Луганской областях (для получения более подробной информации см. таблицу ниже).

#### **Фрагмент реактивной противотанковой гранаты возле неподконтрольного правительству Верхнешироковского**

2 декабря наблюдатели впервые (не зафиксировано по состоянию на 1 декабря) обнаружили предмет (по оценке, хвостовой стабилизатор реактивной противотанковой гранаты), застрявший в грунте на дороге местного значения между н. п. Верхнешироковское (быв. Октябрь; неподконтрольный правительству, 85 км к югу от Донецка) и н. п. Пищевик (подконтрольный правительству, 84 км к югу от Донецка). Этой дорогой ежедневно пользуются гражданские лица для пересечения линии соприкосновения. Находясь там, наблюдатели видели, что машины проезжали мимо этого фрагмента (для ознакомления с предыдущими наблюдениями в этом районе см. [Ежедневный отчет СММ от 19 ноября 2019 года](#)).

#### **Усилия СММ по содействию функционированию жизненно важных объектов гражданской инфраструктуры**

Патрули СММ осуществляли мониторинг соблюдения локального режима прекращения огня для содействия бурению водозаборных скважин возле н. п. Паньковка (неподконтрольный правительству, 16 км к северу от Луганска). Миссия продолжала содействовать обеспечению функционирования Донецкой фильтровальной станции (15 км к северу от Донецка).

---

<sup>6</sup> Упомянутая в этом разделе техника не подпадает под действие Минских соглашений об отводе вооружений.

## Приграничные районы, которые не контролируются правительством

2 декабря в течение примерно 25-минутного наблюдения в пункте пропуска на границе недалеко от н. п. Новоазовск (102 км к юго-востоку от Донецка), члены патруля СММ видели, что в Украину въехали 4 автомобиля (2 с украинскими номерными знаками, 1 — с российскими, а также 1 с табличками «ДНР»). Команда СММ также видела, что из Украины выехали 2 автомобиля (с украинскими номерными знаками), 1 тентованный грузовик (с российскими номерными знаками), и вышел 1 мужчина.

Миссия продолжала следить за ситуацией в Херсоне, Одессе, Львове, Ивано-Франковске, Харькове, Днепре, Черновцах и Киеве.

## \*Ограничения свободы передвижения и другие препятствия в выполнении мандата СММ

*Деятельность по мониторингу и свобода передвижения СММ ограничены из-за угроз в области безопасности, включая риски, связанные с наличием мин и неразорвавшихся боеприпасов, а также другими препятствиями, которые ежедневно меняются. Мандат СММ предусматривает свободный и безопасный доступ по всей Украине. Все подписанты Комплекса мер согласились с необходимостью свободного и безопасного доступа, а также с тем, что ограничение свободы передвижения СММ является нарушением и что на подобные нарушения необходимо оперативно реагировать. Они также согласились с тем, что СЦКК должен содействовать такому реагированию и осуществлять общую координацию работ по разминированию. Однако вооруженные формирования в отдельных районах Донецкой и Луганской областей часто отказывают СММ в доступе к районам, прилегающим к неподконтрольным правительству участкам границы Украины (например, см. [Ежедневный отчет СММ от 19 ноября 2019 года](#)). Деятельность СММ в Донецкой и Луганской областях оставалась ограниченной после того, как [23 апреля 2017 года неподалеку от Пришиба произошел инцидент со смертельным исходом](#). В связи с этим способность Миссии осуществлять наблюдение по-прежнему ограничена.*

### Запрет доступа:

- 2 декабря на блокпосте возле н. п. Верхнешироковское (быв. Октябрь; неподконтрольный правительству, 85 км к югу от Донецка) члены вооруженных формирований в двух отдельных случаях [ВНОВЬ](#) отказали наблюдателям в проезде в неподконтрольные правительству районы; в одном случае они объяснили это проведением «работ по разминированию в районе Саханки и Пикуз».

*Регулярные ограничения на участках разведения сил и средств из-за мин/неразорвавшихся боеприпасов:*

- Не осуществив сплошное разминирование, извлечение неразорвавшихся боеприпасов и устранение других препятствий, стороны по-прежнему отказывали СММ в неограниченном доступе, а также в возможности передвигаться по отдельным дорогам, которые ранее были определены как важные для осуществления Миссией эффективного мониторинга и для передвижения гражданских лиц.

### Другие препятствия:

- 1 декабря, выполняя полеты над районами между н. п. Парасковеевка (подконтрольный правительству, 31 км к юго-западу от Донецка), н. п. Березовое (подконтрольный правительству, 31 км к юго-западу от Донецка) и н. п. Петровское (неподконтрольный правительству, 41 км к югу от Донецка) от Донецка), БПЛА СММ дальнего радиуса подвергся воздействию помех сигнала GPS (по оценке, предположительно в результате глушения)<sup>7</sup>.

---

<sup>7</sup> Глушение сигнала могло осуществляться из любого района в радиусе нескольких километров из позиций Вооруженных сил Украины.

**Таблица признаков военного присутствия и присутствия военного типа в зоне безопасности<sup>8</sup>**

Дата	К-во	Тип	Место	Источник наблюдения
<b>подконтрольные правительству районы</b>				
2.12.2019	1	боевая машина пехоты (БМП-1)	возле н. п. Попасная (69 км к западу от Луганска)	патруль
	3	бронированная разведывательно-дозорная машина (БРДМ-2);	возле н. п. Первомайское (17 км к северо-западу от Донецка)	
	1	зенитная установка (ЗУ-23, 23 мм)	в жилом районе н. п. Талаковка (90 км к югу от Донецка)	
<b>неподконтрольные правительству районы</b>				
30.11.2019	1	зенитная установка (ЗУ-23, 23 мм)	примерно 1 км к юго-востоку от моста в Станице Луганской. (15 км к северо-востоку от Луганска), за пределами участка разведения (для ознакомления с предыдущими наблюдениями в этом районе, см <a href="#">Ежедневный отчет СММ от 28 ноября 2019 года</a> ).	БПЛА СММ малого радиуса действия

<sup>8</sup> Упомянутая в этом разделе техника не подпадает под действие Минских соглашений об отводе вооружений.



**Таблица нарушений режима прекращения огня по состоянию на 2 декабря 2019 г.<sup>9</sup>**

Месторасположение СММ	Место происшествия	Способ	К-во	Наблюдения	Описание	Вооружение	Дата, время
камера СММ в н. п. Авдеевка (подконтрольный правительству, 17 км к С от Донецка)	3–5 км к ЮВ	зафиксировала	1	снаряд	ССВ – ЮЮЗ	Н/Д	2.12, 00:36
	3–5 км к ЮВ	зафиксировала	1	снаряд	ССВ – ЮЮЗ	Н/Д	2.12, 00:41
	3–5 км к ВЮВ	зафиксировала	1	снаряд	ССВ – ЮЮЗ	Н/Д	2.12, 04:15
камера СММ в н. п. Чермалык (подконтрольный правительству, 77 км к Ю от Донецка)	4–6 км к ЮВ	зафиксировала	1	снаряд	СВ – ЮЗ	Н/Д	1.12, 18:53
	4–6 км к ЮВ	зафиксировала	1	взрыв	неопределенного происхождения	Н/Д	1.12, 18:53
	4–6 км к ЮВ	зафиксировала	3	взрыв	взрыв в воздухе	Н/Д	1.12, 18:55
	4–6 км к ЮВ	зафиксировала	2	взрыв	взрыв в воздухе	Н/Д	1.12, 18:55
	4–6 км к ЮВ	зафиксировала	1	снаряд	ЮЮЗ – ССВ	Н/Д	1.12, 19:06
	4–6 км к ЮВ	зафиксировала	2	снаряд	ЮЮЗ – ССВ	Н/Д	1.12, 19:07
	4–6 км к ЮВ	зафиксировала	1	снаряд	ЮЮЗ – ССВ	Н/Д	1.12, 19:08
	4–6 км к ЮВ	зафиксировала	3	снаряд	ЮЮЗ – ССВ	Н/Д	1.12, 19:09
	4–6 км к ЮВ	зафиксировала	1	снаряд	ЮЮЗ – ССВ	Н/Д	1.12, 19:10
	4–6 км к ЮВ	зафиксировала	1	снаряд	ВСВ – ЗЮЗ	Н/Д	1.12, 19:24
	4–6 км к ЮВ	зафиксировала	1	снаряд	ЗЮЗ – ВСВ	Н/Д	1.12, 19:25
	4–6 км к ЮВ	зафиксировала	1	снаряд	ЗЮЗ – ВСВ	Н/Д	1.12, 19:26
	3–6 км к ЮЮВ	зафиксировала	2	снаряд	СВ – ЮЗ	Н/Д	1.12, 22:16
	3–6 км к ЮЮВ	зафиксировала	3	снаряд	СВ – ЮЗ	Н/Д	1.12, 22:17
	3–6 км к ЮВ	зафиксировала	1	снаряд	З – В	Н/Д	1.12, 23:48
	3–6 км к ЮЮВ	зафиксировала	1	снаряд	ЮЗ – СВ	Н/Д	2.12, 00:01
	3–6 км к ЮЮВ	зафиксировала	1	снаряд	выпущенный(-ая) вверх	Н/Д	2.12, 00:01
2–4 км к ЮЮВ	зафиксировала	2	снаряд	СВ – ЮЗ	Н/Д	2.12, 17:18	
камера СММ на Донецкой фильтровальной станции (15 км к С от Донецка)	0,7–2 км к ЮЮВ	зафиксировала	2	взрыв	неопределенного происхождения	Н/Д	2.12, 02:12
	3–5 км к Ю	зафиксировала	1	взрыв	неопределенного происхождения		2.12, 18:13
	1–2 км к Ю	зафиксировала	1	взрыв	неопределенного происхождения		2.12, 18:14
камера СММ в 1,5 км к СВ от н. п. Гнутово (подконтрольный правительству, 90 км к Ю от Донецка)	3–5 км к ВЮВ	зафиксировала	2	снаряд	ССВ – ЮЮЗ	Н/Д	1.12, 19:30
	3–5 км к ВЮВ	зафиксировала	1	снаряд	ССВ – ЮЮЗ	Н/Д	1.12, 20:04
	3–5 км к ВЮВ	зафиксировала	1	взрыв	взрыв в воздухе	Н/Д	1.12, 20:04
	3–5 км к ЮВ	зафиксировала	6	снаряд	ССВ – ЮЮЗ	Н/Д	1.12, 20:21
	3–5 км к ЮВ	зафиксировала	2	снаряд	ССВ – ЮЮЗ	Н/Д	1.12, 21:15
	3–5 км к ВЮВ	зафиксировала	1	взрыв	неопределенного происхождения	Н/Д	1.12, 21:41
	3–5 км к ЮВ	зафиксировала	1	снаряд	ССВ – ЮЮЗ	Н/Д	1.12, 22:40
	3–5 км к ЮВ	зафиксировала	2	снаряд	ССВ – ЮЮЗ	Н/Д	1.12, 22:41
	3–5 км к ВЮВ	зафиксировала	3	снаряд	ССВ – ЮЮЗ	Н/Д	1.12, 22:47
	3–5 км к ВЮВ	зафиксировала	3	снаряд	ССВ – ЮЮЗ	Н/Д	1.12, 23:10

<sup>9</sup> В таблице указаны исключительно те инциденты, которые наблюдатели СММ видели/слышали лично, а также те случаи, которые СММ оценивает как учения с боевой стрельбой, контролируемые взрывы и т.п. Указанные детали — а именно расстояние, направление, тип оружия и т.д. — основаны на оценках, сделанных наблюдателями на местах, и необязательно всегда являются точными. Надпись «нет данных» (Н/Д) означает, что СММ не смогла подтвердить информацию из-за расстояния, погодных условий и/или по другим причинам. Нарушения режима прекращения огня, зафиксированные параллельно несколькими патрулями, отражаются в таблице только один раз.

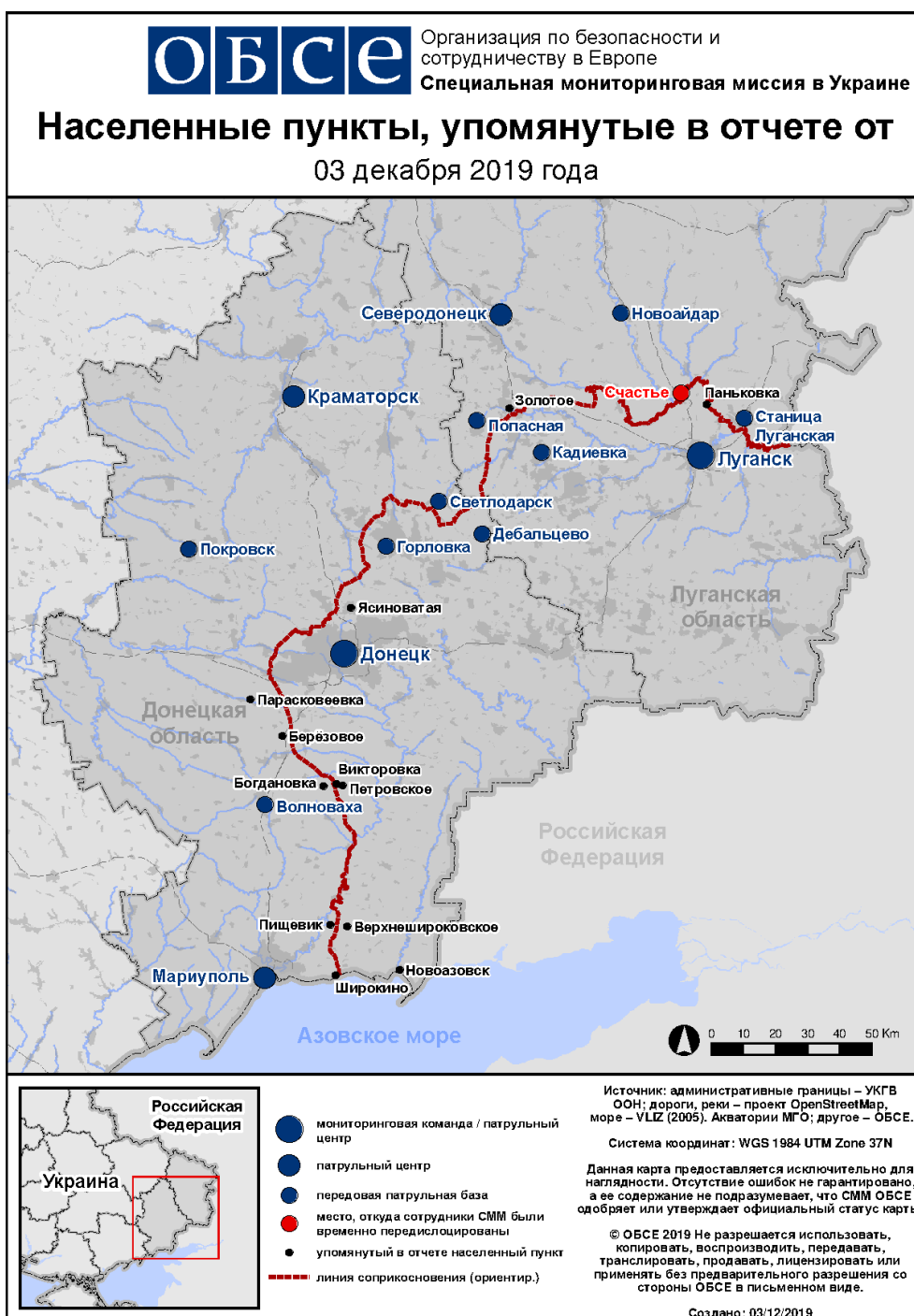
	3–5 км к ВЮВ	зафиксировала	2	снаряд	ССВ – ЮЮЗ	Н/Д	2.12, 00:54
камера СММ к В от н. п. Ломакино (подконтрольный правительству, 90 км к Ю от Донецка)	3–5 км к ВЮВ	зафиксировала	3	снаряд	Ю – С	Н/Д	1.12, 18:32
	3–5 км к ВЮВ	зафиксировала	1	снаряд	З – В	Н/Д	1.12, 18:32
	3–5 км к ВЮВ	зафиксировала	14	снаряд	С – Ю	Н/Д	1.12, 18:32
	3–5 км к ССВ	зафиксировала	1	снаряд	ЮВ – СЗ	Н/Д	2.12, 17:25
камера СММ на КПВВ в н. п. Майорск (подконтрольный правительству, 45 км к СВ от Донецка)	2–5 км к ВСВ	зафиксировала	1	снаряд	С – Ю	Н/Д	1.12, 20:34
	2–5 км к ВСВ	зафиксировала	25	снаряд	С – Ю	Н/Д	1.12, 20:42
	2–5 км к ВСВ	зафиксировала	1	снаряд	С – Ю	Н/Д	1.12, 20:43
	2–5 км к ВСВ	зафиксировала	6	снаряд	С – Ю	Н/Д	1.12, 21:00
	2–5 км к ВСВ	зафиксировала	4	снаряд	С – Ю	Н/Д	1.12, 23:00
	2–5 км к ВСВ	зафиксировала	1	снаряд	С – Ю	Н/Д	2.12, 02:43
	2–5 км к ВСВ	зафиксировала	1	вспышка дульного пламени		Н/Д	2.12, 02:54
	2–5 км к ВСВ	зафиксировала	1	снаряд	ССЗ – ЮЮВ (после предыдущего события)	Н/Д	2.12, 02:54
	2–5 км к ВСВ	зафиксировала	1	взрыв	разрыв (после предыдущего события)	Н/Д	2.12, 02:54
камера СММ на КПВВ в н. п. Марьинка (подконтрольный правительству, 23 км к ЮЗ от Донецка)	4–7 км к ССВ	зафиксировала	2	снаряд	В – З	Н/Д	1.12, 22:53
	3–5 км к С	зафиксировала	1	снаряд	выпущенный(-ая) вверх	Н/Д	1.12, 23:22
	4–7 км к ССВ	зафиксировала	20	снаряд	В – З	Н/Д	1.12, 23:22
	4–7 км к ССВ	зафиксировала	3	снаряд	В – З	Н/Д	1.12, 23:36
камера СММ на КПВВ в н. п. Гнутово (подконтрольный правительству, 90 км к Ю от Донецка)	3–5 км к ВЮВ	зафиксировала	5	снаряд	ССЗ – ЮЮВ	Н/Д	1.12, 18:40
	3–5 км к ВЮВ	зафиксировала	2	взрыв	взрыв в воздухе	Н/Д	1.12, 18:55
	3–5 км к ВЮВ	зафиксировала	1	снаряд	ССЗ – ЮЮВ	Н/Д	1.12, 19:25
	3–5 км к ВЮВ	зафиксировала	1	снаряд	ССЗ – ЮЮВ	Н/Д	1.12, 19:26
камера СММ 1 км к ЮЗ от н. п. Широкино (подконтрольный правительству, 100 км к Ю от Донецка)	3–5 км к С	зафиксировала	1	вспышка дульного пламени		Н/Д	1.12, 17:21
	3–5 км к С	зафиксировала	1	взрыв	взрыв в воздухе	Н/Д	1.12, 17:21
	3–5 км к ССВ	зафиксировала	5	снаряд	ВЮВ – ЗСЗ	Н/Д	1.12, 17:43
	3–5 км к С	зафиксировала	1	снаряд	ВЮВ – ЗСЗ	Н/Д	1.12, 17:44
	3–5 км к С	зафиксировала	1	снаряд	ЗЮЗ – ВСВ	Н/Д	1.12, 17:44
	3–5 км к С	зафиксировала	1	взрыв	неопределенного происхождения	Н/Д	1.12, 17:44
	3–5 км к С	зафиксировала	22	снаряд	В – З	Н/Д	1.12, 18:32
	3–5 км к С	зафиксировала	11	снаряд	В – З	Н/Д	1.12, 18:33
	3–5 км к С	зафиксировала	1	снаряд	В – З	Н/Д	1.12, 18:35
	3–5 км к С	зафиксировала	1	снаряд	ЗЮЗ – ВСВ	Н/Д	1.12, 18:36
	3–5 км к ССВ	зафиксировала	8	снаряд	З – В	Н/Д	1.12, 18:41
	3–5 км к С	зафиксировала	19	вспышка дульного пламени		Н/Д	1.12, 18:45
	3–5 км к С	зафиксировала	9	снаряд	З – В	Н/Д	1.12, 18:45
	3–5 км к ССВ	зафиксировала	9	вспышка дульного пламени		Н/Д	1.12, 18:45
	3–5 км к ССВ	зафиксировала	1	сигнальная ракета	выпущенный(-ая) вверх	Н/Д	1.12, 18:50
	3–5 км к ССВ	зафиксировала	2	снаряд	ВЮВ – ЗСЗ	Н/Д	1.12, 18:52
	3–5 км к С	зафиксировала	1	очередь	В – З	Н/Д	1.12, 19:14
	3–5 км к С	зафиксировала	10	снаряд	В – З	Н/Д	1.12, 19:19

3-5 км к ССВ	зафиксировала	1	вспышка дульного пламени		Н/Д	1.12, 19:22
3-5 км к ССВ	зафиксировала	10	снаряд	В – 3	Н/Д	1.12, 19:22
3-5 км к ССВ	зафиксировала	1	снаряд	В – 3	Н/Д	1.12, 19:24
3-5 км к ССВ	зафиксировала	1	снаряд	В – 3	Н/Д	1.12, 19:37
3-5 км к ССВ	зафиксировала	2	вспышка дульного пламени		Н/Д	1.12, 19:37
5-7 км к С	зафиксировала	8	снаряд	3 – В	Н/Д	1.12, 19:39
5-7 км к С	зафиксировала	1	взрыв	неопределенного происхождения	Н/Д	1.12, 20:00
5-7 км к С	зафиксировала	1	взрыв	взрыв в воздухе	Н/Д	1.12, 20:00
3-5 км к С	зафиксировала	1	снаряд	3 – В	Н/Д	1.12, 20:00
3-5 км к С	зафиксировала	1	снаряд	В – 3	Н/Д	1.12, 20:04
5-7 км к С	зафиксировала	1	взрыв	неопределенного происхождения	Н/Д	1.12, 20:04
5-7 км к С	зафиксировала	1	снаряд	3 – В	Н/Д	1.12, 20:07
3-5 км к С	зафиксировала	6	снаряд	В – 3	Н/Д	1.12, 20:09
5-7 км к С	зафиксировала	3	взрыв	неопределенного происхождения	Н/Д	1.12, 20:14
3-5 км к С	зафиксировала	1	снаряд	3 – В	Н/Д	1.12, 20:14
3-5 км к С	зафиксировала	1	взрыв	взрыв в воздухе после предыдущего события	Н/Д	1.12, 20:14
3-5 км к ССВ	зафиксировала	10	снаряд	В – 3	Н/Д	1.12, 20:41
3-5 км к С	зафиксировала	3	снаряд	В – 3	Н/Д	1.12, 20:59
4-7 км к С	зафиксировала	1	взрыв	неопределенного происхождения (также зафиксировано камерой СММ в Гнutowo	Н/Д	1.12, 21:41
3-5 км к С	зафиксировала	2	снаряд	В – 3	Н/Д	1.12, 21:59
3-5 км к С	зафиксировала	7	снаряд	В – 3	Н/Д	1.12, 22:17
3-5 км к ССВ	зафиксировала	2	снаряд	В – 3	Н/Д	1.12, 22:24
3-5 км к ССВ	зафиксировала	15	снаряд	В – 3	Н/Д	1.12, 22:25
3-5 км к С	зафиксировала	1	снаряд	В – 3	Н/Д	1.12, 22:26
5-7 км к С	зафиксировала	1	снаряд	3 – В	Н/Д	1.12, 22:28
3-5 км к С	зафиксировала	1	снаряд	В – 3	Н/Д	1.12, 22:29
5-7 км к С	зафиксировала	1	снаряд	ЮЗ – СВ	Н/Д	1.12, 23:04
5-7 км к С	зафиксировала	6	снаряд	3 – В	Н/Д	1.12, 23:07
4-7 км к С	зафиксировала	3	снаряд	ЮВ – СЗ	Н/Д	1.12, 23:07
4-7 км к С	зафиксировала	2	снаряд	ВЮВ – ЗСЗ	Н/Д	1.12, 23:29
5-7 км к С	зафиксировала	6	снаряд	3 – В	Н/Д	2.12, 00:01
3-5 км к С	зафиксировала	8	снаряд	В – 3	Н/Д	2.12, 00:22
4-7 км к С	зафиксировала	1	снаряд	ЮВ – СЗ	Н/Д	2.12, 00:22
3-5 км к С	зафиксировала	8	снаряд	В – 3	Н/Д	2.12, 00:29
3-5 км к С	зафиксировала	2	снаряд	В – 3	Н/Д	2.12, 00:30
3-5 км к ССВ	зафиксировала	12	снаряд	В – 3	Н/Д	2.12, 00:41
5-7 км к С	зафиксировала	1	снаряд	3 – В	Н/Д	2.12, 01:23
3-5 км к ССВ	зафиксировала	5	снаряд	В – 3	Н/Д	2.12, 01:32
5-7 км к С	зафиксировала	9	снаряд	3 – В	Н/Д	2.12, 01:36
5-7 км к С	зафиксировала	12	снаряд	3 – В	Н/Д	2.12, 01:41
5-7 км к С	зафиксировала	1	снаряд	3 – В	Н/Д	2.12, 01:45
5-7 км к С	зафиксировала	1	снаряд	3 – В	Н/Д	2.12, 02:23
5-7 км к С	зафиксировала	2	снаряд	3 – В	Н/Д	2.12, 02:31
3-5 км к ССВ	зафиксировала	1	снаряд	В – 3	Н/Д	2.12, 02:39
3-5 км к С	зафиксировала	1	снаряд	В – 3	Н/Д	2.12, 02:42

	5-7 км к С	зафиксировала	4	снаряд	3 – В	Н/Д	2.12, 02:58
	3-5 км к С	зафиксировала	4	снаряд	В – 3	Н/Д	2.12, 02:59
	3-5 км к С	зафиксировала	1	снаряд	В – 3	Н/Д	2.12, 04:01
	3-5 км к С	зафиксировала	1	снаряд	В – 3	Н/Д	2.12, 04:48
	4-7 км к С	зафиксировала	1	снаряд	ЮВ – СЗ	Н/Д	2.12, 05:25
	5-7 км к С	зафиксировала	1	снаряд	3 – В	Н/Д	2.12, 06:02
	3-5 км к С	зафиксировала	1	снаряд	3 – В	Н/Д	2.12, 16:52
примерно в 1 км к СЗ от железнодорожного вокзала в н. п. Ясиноватая (неподконтрольный правительству, 16 км к СВ от Донецка)	2-3 км к ЮЗ	слышали	9	выстрел		стрелковое оружие	2.12, 09:20
	1-2 км к З	слышали	2	выстрел		стрелковое оружие	2.12, 09:31
	1-2 км к З	слышали	3	выстрел		стрелковое оружие	2.12, 09:35
	1-2 км к З	слышали	2	выстрел		стрелковое оружие	2.12, 09:36
	1-2 км к З	слышали	4	выстрел		стрелковое оружие	2.12, 09:38
	2-3 км к ЗЮЗ	слышали	2	выстрел		стрелковое оружие	2.12, 09:44
	2-3 км к ЗЮЗ	слышали	13	выстрел		стрелковое оружие	2.12, 09:47
	3-4 км к ССЗ	слышали	3	выстрел		стрелковое оружие	2.12, 09:51
	2-3 км к ЗЮЗ	слышали	2	выстрел		стрелковое оружие	2.12, 09:52
	2-3 км к ЮЗ	слышали	8	выстрел		стрелковое оружие	2.12, 10:08
	2-3 км к ЮЗ	слышали	8	выстрел		стрелковое оружие	2.12, 10:16
	2-3 км к ЮЗ	слышали	3	выстрел		стрелковое оружие	2.12, 10:18
	2-3 км к Ю	слышали	7	выстрел		стрелковое оружие	2.12, 13:20
	2-3 км у ЮЮЗ	слышали	3	выстрел		стрелковое оружие	2.12, 13:33
железнодорожный вокзал в н. п. Ясиноватая (неподконтрольный правительству, 16 км к СВ от Донецка)	3-5 км к З	слышали	1	очередь		стрелковое оружие	2.12, 10:37
	3-5 км к З	слышали	1	выстрел		стрелковое оружие	2.12, 10:37
	2-3 км к З	слышали	7	взрыв	выстрел	автоматический гранатомет	2.12, 12:00
	2-4 км к З	слышали	2	очередь		стрелковое оружие	2.12, 12:05
	2-4 км к З	слышали	8	выстрел		стрелковое оружие	2.12, 12:05
	2-3 км к ЗЮЗ	слышали	1	очередь		крупнокалиберный пулемет	2.12, 12:19
	2-3 км к ЗЮЗ	слышали	1	очередь		крупнокалиберный пулемет	2.12, 12:20
	2-3 км к ЗЮЗ	слышали	10	очередь		крупнокалиберный пулемет	2.12, 12:25
	2-3 км к ЗЮЗ	слышали	13	очередь		крупнокалиберный пулемет	2.12, 12:26
	2-3 км к ЗЮЗ	слышали	9	выстрел		крупнокалиберный пулемет	2.12, 12:27
	2-3 км к ЗЮЗ	слышали	1	взрыв	неопределенного происхождения	Н/Д	2.12, 12:27
	2-3 км к ЗЮЗ	слышали	3	выстрел		крупнокалиберный пулемет	2.12, 12:29
	2-4 км к ЗЮЗ	слышали	16	очередь		крупнокалиберный пулемет	2.12, 12:33
	2-4 км к ЗЮЗ	слышали	8	выстрел		стрелковое оружие	2.12, 12:33
	2-4 км к ЗЮЗ	слышали	6	очередь		крупнокалиберный пулемет	2.12, 12:35
	2-4 км к ЗЮЗ	слышали	2	выстрел		стрелковое оружие	2.12, 12:38
	2-4 км к ЗЮЗ	слышали	9	очередь		стрелковое оружие	2.12, 12:41
	2-4 км к ЗЮЗ	слышали	2	выстрел		стрелковое оружие	2.12, 12:41
	2-3 км к ЗЮЗ	слышали	13	очередь		крупнокалиберный пулемет	2.12, 12:45-12:46
	2-3 км к ЗЮЗ	слышали	5	взрыв	выстрел	автоматический гранатомет	2.12, 12:45-12:46
	2-3 км к ЗЮЗ	слышали	6	взрыв	выстрел	автоматический гранатомет	2.12, 12:55-12:57
	Центральный железнодорожный вокзал Донецка (неподконтрольный правительству, 6 км	4-6 км к СЗ	слышали	1	взрыв	неопределенного происхождения	Н/Д

к СЗ от центра Донецка)							
около 2 км к СЗ от Н. п. Стылая (неподконтрольный правительству, 34 км к Ю от Донецка)	5–7 км к З	слышали	3	взрыв	неопределенного происхождения	Н/Д	2.12, 12:55
н. п. Первомайское (подконтрольный правительству, 17 км к СЗ от Донецка)	1–2 км к Ю	слышали	2	очередь		крупнокалиберный пулемет	2.12, 13:47
	1–2 км к Ю	слышали	2	выстрел		крупнокалиберный пулемет	2.12, 13:47
ЮВ окраина н. п. Авдеевка (подконтрольный правительству, 17 км к С от Донецка)	3–4 км к СВ	слышали	2	взрыв	неопределенного происхождения	Н/Д	2.12, 09:05- 09:10
	1–2 км к СВ	слышали	1	выстрел		стрелковое оружие	2.12, 09:05- 09:10
примерно 2 км к ЮЗ от н. п. Пищевик (подконтрольный правительству, 84 км к Ю от Донецка)	3–5 км к ВЮВ	слышали	1	взрыв	неопределенного происхождения	Н/Д	2.12, 09:36
	2–4 км к ВЮВ	слышали	11	очередь		стрелковое оружие	2.12, 09:57- 10:02
	2–4 км к СВ	слышали	2	взрыв	неопределенного происхождения	Н/Д	2.12, 09:57- 10:02
	2–4 км к ВЮВ	слышали	1	взрыв	неопределенного происхождения	Н/Д	2.12, 10:09
	2–4 км к ВЮВ	слышали	22	очередь		крупнокалиберный пулемет	2.12, 10:24
	2–4 км к ЮВ	слышали	3	очередь		крупнокалиберный пулемет	2.12, 10:44- 10:46
	2–4 км к ВЮВ	слышали	4	очередь		крупнокалиберный пулемет	2.12, 10:44- 10:46
З окраина н. п. Пищевик (подконтрольный правительству, 84 км к Ю от Донецка)	2–4 км к ЮЮВ	слышали	1	взрыв	неопределенного происхождения	Н/Д	2.12, 11:45
н. п. Светлодарск (подконтрольный правительству, 57 км к СВ от Донецка)	2–3 км к ЮЗ	слышали	9	очередь		стрелковое оружие	2.12, 11:55
	2–3 км к ЮЗ	слышали	33	выстрел		стрелковое оружие	2.12, 14:52- 14:53
	2–3 км к ЮЗ	слышали	14	очередь		стрелковое оружие	2.12, 14:52- 14:53
н. п. Красногоровка (подконтрольный правительству, 24 км к С от Донецка)	4–5 км к СЗ	слышали	14	взрыв	неопределенного происхождения	Н/Д	2.12, 11:41
примерно 500 м к СВ от н. п. Каменка (подконтрольный правительству, 20 км к С от Донецка)	4–5 км к СВ	слышали	3	взрыв	неопределенного происхождения	Н/Д	2.12, 09:03
	4–5 км к СВ	слышали	4	взрыв	неопределенного происхождения	Н/Д	2.12, 09:07
	4–5 км к СЗ	слышали	5	взрыв	неопределенного происхождения	Н/Д	2.12, 12:43
	4–5 км к СЗ	слышали	5	взрыв	неопределенного происхождения	Н/Д	2.12, 13:03

## Карта Донецкой и Луганской областей<sup>10</sup>



<sup>10</sup> По решению Постоянного совета №1117 от 21 марта 2014 года, СММ базируется в десяти городах на всей территории Украины (Херсон, Одесса, Львов, Ивано-Франковск, Харьков, Донецк, Днепр, Черновцы, Луганск и Киев). Эта карта восточной Украины предназначена для иллюстративных целей. На ней указаны населенные пункты, упомянутые в отчете, а также те, где находятся офисы СММ (команды наблюдателей, представительства и передовые патрульные базы) в Донецкой и Луганской областях. (Красным цветом выделена передовая патрульная база, с которой сотрудники СММ были временно передислоцированы на основании рекомендаций экспертов по безопасности из некоторых государств-участников ОБСЕ и с учетом требований СММ по безопасности. СММ использует эти помещения в светлую пору суток, а также патрулирует в этом населенном пункте днем).