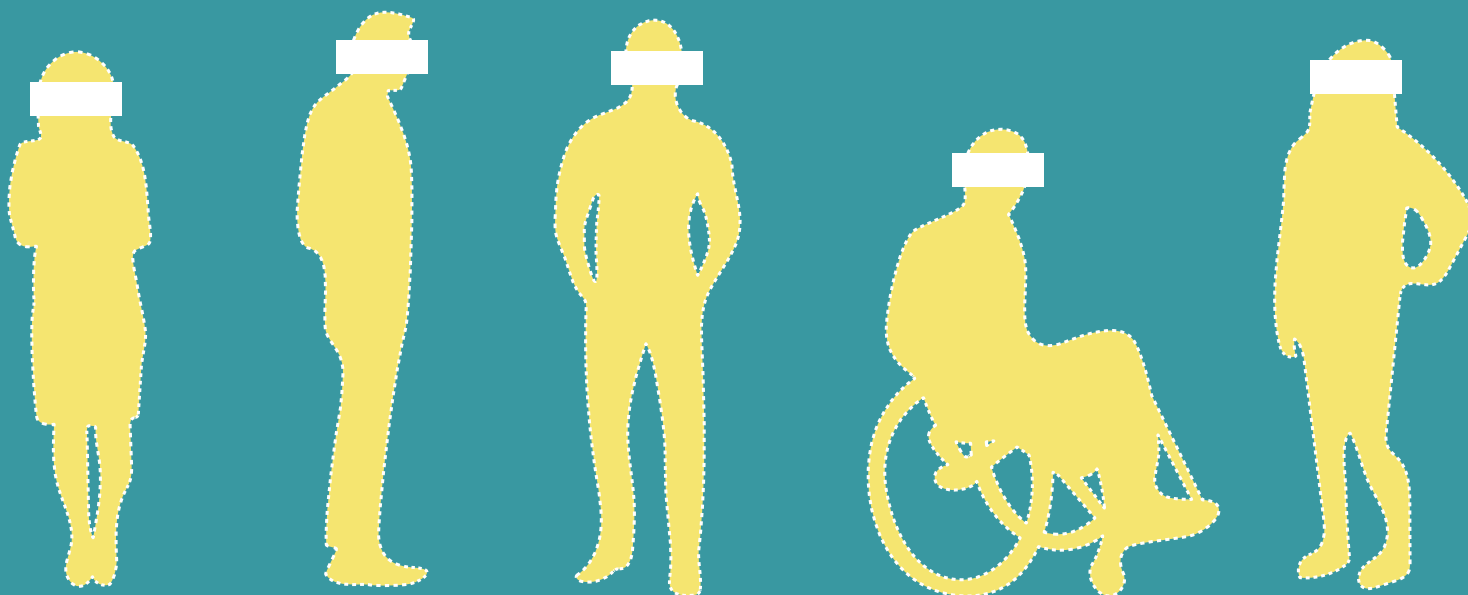


Преступления на почве ненависти В ОТНОШЕНИИ христиан



ОБСЕ БДИПЧ

ОБЗОР ПРЕСТУПЛЕНИЙ
НА ПОЧВЕ НЕНАВИСТИ

Христиане различных конфессий становятся жертвами преступлений на почве ненависти во всем регионе ОБСЕ. Характер преступлений на почве ненависти, направленных против христиан, бывает разным: от причинения вреда имуществу, включая нанесение граффити и вандализм, до физического насилия. Данный информационный листок показывает, каким образом преступления на почве ненависти затрагивают христиан, а также помогает научиться распознавать преступления на почве ненависти против христиан. Только решительные меры реагирования со стороны всех представителей общества позволят эффективно противодействовать дискриминации, нетерпимости и преступлениям на почве ненависти против христиан.

Что такое преступление на почве ненависти?

Уголовное преступление + мотив предубеждения = преступление на почве ненависти

- Преступления на почве ненависти состоят из двух элементов: уголовного преступления и мотива предубеждения. Для того, чтобы имело место преступление на почве ненависти, должно быть совершено уголовное преступление. Иными словами, совершенное деяние должно квалифицироваться как уголовное преступление согласно национальному законодательству. В случае, если состав уголовного преступления отсутствует, отсутствует и преступление на почве ненависти.
- Второй элемент преступления на почве ненависти состоит в том, что субъект преступления совершает уголовно наказуемое деяние с определенным мотивом, на основе «предубеждения». Наличие мотива предубеждения отличает преступления на почве ненависти от обычных преступлений. Преступление на почве ненависти имеет место, когда субъект преступления умышленно выбирает в качестве цели лицо или имущество в силу той или иной защищенной

характеристики или проявляет враждебность в отношении защищенной характеристики в ходе совершения преступления.

Преступления на почве ненависти посылают потерпевшим и их общинам сигналы об их социальной изоляции. Поскольку эти преступления потенциально могут вести к более масштабной социальной напряженности, они требуют решительного реагирования с тем, чтобы предотвратить ответное насилие и превращение конфликта в циклический.

В чём особенности преступлений на почве ненависти против христиан?

Ввиду многочисленности направлений и конфессий христианства, преступления по мотиву предубеждения против любого, кто считает себя христианином, могут принимать самые разные формы. Жертвы подобных преступлений становятся таковыми только из-за того, что являются христианами, принадлежат к определенной конфессии, или же потому, что их христианская конфессия ассоциируется с конкретной национальной группой.

Преступления на почве ненависти против христиан могут совершаться как в отношении тех христианских



конфессий, которые представляют религиозное большинство в том или ином государстве, так и в отношении конфессий, образуемых меньшинством граждан. Согласно данным БДИПЧ о преступлениях на почве ненависти, христианские группы, образуемые меньшинствами, чаще становятся объектами физического насилия, а основной мишенью преступлений на почве ненависти, направленных против христианских конфессий, представляющих большинство, является имущество.

С 2002 года государства – участники ОБСЕ несут обязательства по борьбе с расизмом, ксенофобией, антисемитизмом, дискриминацией и нетерпимостью, в частности, нетерпимостью в отношении христиан, а также по предотвращению преступлений на почве ненависти и реагированию на них.

Как распознать преступления на почве ненависти против христиан?

Преступление на почве ненависти в отношении христиан определяет наличие у преступника предубеждения против христиан или христианства. Один инцидент может быть связан с несколькими видами предубеждения, например, если христианская группа одновременно является национальным меньшинством. В странах, где христиане составляют большинство и играют важную роль в общественной жизни, может быть трудно отличить предубеждение против христиан от

политических разногласий. Важно регистрировать все отдельные мотивы предубеждения, связанные с преступлением, поскольку они могут помочь государственным органам решить, следует ли расследовать дело как вероятное преступление на почве ненависти.

Для выявления предубеждения против христиан можно использовать различные индикаторы. Ниже приведены примеры вопросов, которые помогают выявлять преступления на почве ненависти против христиан:

- Воспринимают ли жертвы или свидетели произошедшее как инцидент, мотивированный предубеждением против христиан или христианства?
- Высказывал ли субъект преступления комментарии, делал ли он письменные заявления, жесты, наносил ли граффити, указывающие на предубеждение? К таковым относятся антихристианские (например, сатанинские или анархистские) символы или идеи, которые представляют собой нападки на церковные структуры или доктрину.
- Являлось ли мишенью преступления место, имеющее религиозное или культурное значение, например, церковь, христианская школа или кладбище? Становилось ли соответствующее имущество объектом антихристианских инцидентов в прошлом?

Нанесение вреда имуществу может включать в себя повреждение религиозных статуй, объектов, витражей и/или рождественских вертепов.

- Можно ли было визуально определить, что жертва исповедует христианство? Например, носил ли человек крест или облачение священнослужителя?
- Был ли мишенью представитель духовенства, например, священнослужитель или монахиня? Подверглись ли жертвы преступлению в тот момент, когда они проповедовали Евангелие, свою веру или распространяли религиозные материалы? Был ли человек новообращенным в христианство?
- Каким был характер нападения? Например, поджигал ли нападавший религиозные предметы или испражнялся внутри церкви? Объектами преступлений на почве ненависти против христиан также могут становиться символические предметы, например, Святые Дары, которые в некоторых конфессиях христианства представляют собой Тело и Кровь Христовы.
- Произошёл ли инцидент в день, значимый с религиозной (например, Рождество или Пасха), исторической или политической точки зрения?
- Имеется ли какой-либо другой четкий мотив? Отсутствие других мотивов

также служит основанием для рассмотрения возможности мотива предубеждения.

Сообщение информации о преступлениях на почве ненависти в отношении христиан

Заявления в правоохранительные органы о преступлениях на почве ненависти в отношении христиан, как и в случае остальных преступлений на почве ненависти, подаются редко. Трудности, связанные с сообщением о таких инцидентах на почве ненависти, обусловлены множеством факторов, таких как возможная социальная изолированность потерпевших или их недоверие к государственным органам, которые, как кажется потерпевшим, не придают должного значения преступлениям на почве ненависти против христиан.

Правительства должны играть центральную роль в обеспечении доступа к правосудию для пострадавших от преступлений на почве ненависти в отношении христиан. Это включает в себя выявление и регистрацию преступлений на почве ненависти в качестве таковых, оценку потребностей потерпевших и создание надежных механизмов поддержки потерпевших при помощи государственных органов и неправительственных организаций.

Для разработки действенных мер реагирования на эти преступления должен осуществляться сбор надёжных данных. Осознание государствами, группами гражданского общества

Примеры преступлений на почве ненависти в отношении христиан

Группа лиц напала на православную церковь, заблокировала вход в здание и угрожала священнослужителю.

- В стране, в которой христиане составляют меньшинство, в баптистского пастора несколько раз стреляли из винтовки спустя несколько дней после того, как он стал объектом

враждебных высказываний против христианства.

- В католической церкви был совершен акт вандализма: религиозную статую обезглавили, на стены были нанесены граффити.
- Представительница общины Свидетелей Иеговы подверглась оскорблениям, физическому насилию и угрозам ножом после того, как её пригласили зайти

в дом, когда она распространяла религиозные материалы.

- На христианском кладбище был совершен акт вандализма: повреждено 18 надгробных памятников, сломаны кресты.
- Нескольким беженцам, проживающим в центрах размещения беженцев, угрожали после их обращения в христианство.

и отдельными лицами феномена преступлений на почве ненависти против христиан и его негативного влияния повысит уровень информированности общества о таких преступлениях, будет способствовать увеличению количества заявлений, подаваемых потерпевшими в правоохранительные органы, а также улучшит учет преступлений на почве ненависти в отношении христиан государственными органами и их мониторинг гражданским обществом. Это поможет выявить весь масштаб данной проблемы и позволит директивным органам разрабатывать действенные меры реагирования.

С 2006 года БДИПЧ осуществляет сбор и публикацию данных о преступлениях на почве ненависти в отношении христиан. Однако в государствах – участниках ОБСЕ отсутствует единая методология предоставления информации о таких преступлениях. В некоторых

государствах все преступления на почве ненависти, совершенные по мотиву антирелигиозного предубеждения, информация о которых предоставляется БДИПЧ, относятся к одной и той же категории (например, производится общий учёт преступлений на почве антисемитизма и преступлений против мусульман), тогда как в других государствах информация о преступлениях на почве ненависти в отношении христиан учитывается отдельно. Данные о преступлениях на почве ненависти в отношении христиан следует регистрировать таким образом, чтобы их можно было дезагрегировать по полу, с тем чтобы понимать, как преступления на почве ненависти по-разному затрагивают мужчин и женщин, исповедующих христианство.

Что можете сделать вы?

Существует ряд организаций, которые оказывают помощь христианам, пострадавшим

от преступлений на почве ненависти. Органы по вопросам равноправия, институты омбудсменов, которые занимаются решением проблем дискриминации, организации гражданского общества и местные христианские объединения играют центральную роль в противодействии преступлениям на почве ненависти. Они служат жизненно важными связующими звеньями между потерпевшими, общинами и местными государственными органами.

Для получения дополнительной информации о преступлениях на почве ненависти в отношении христиан вы можете обратиться в эти организации, вашу местную группу поддержки или институт омбудсмена.

- Обратитесь в ближайший к вам орган по вопросам равноправия. С неисчерпывающим перечнем подобных органов можно ознакомиться здесь: www.equineteurope.org/.

- Международный институт омбудсменов (МИО): www.theioi.org
- Европейская сеть национальных правозащитных учреждений (ЕСНПУ): ennhri.org/

Руководства БДИПЧ на тему преступлений на почве ненависти

БДИПЧ собрало примеры хорошей практики государств – участников ОБСЕ, которые представлены в различных публикациях. С ними можно ознакомиться на нашем веб-сайте: www.osce.org/odihr/124602

Узнайте больше о преступлениях на почве ненависти в отношении христиан и о том, как сообщать БДИПЧ информацию о соответствующих инцидентах, – посетите наш специальный веб-сайт, посвященный вопросам предоставления информации о преступлениях на почве ненависти: www.hatecrime.osce.org.



Дополнительная информация

Для получения подробной информации об инициативах БДИПЧ в отношении преступлений на почве ненависти и ознакомления с полным набором доступных ресурсов и публикаций посетите сайт www.osce.org/odihr/tolerance

OSCE Office for Democratic Institutions and Human Rights

ul. Miodowa 10
00-251 Warszawa
Polska/Польша

Тел.: +48 22 520 0600
Факс: +48 22 520 0605
Электронная почта:
tdinfo@odihr.pl

