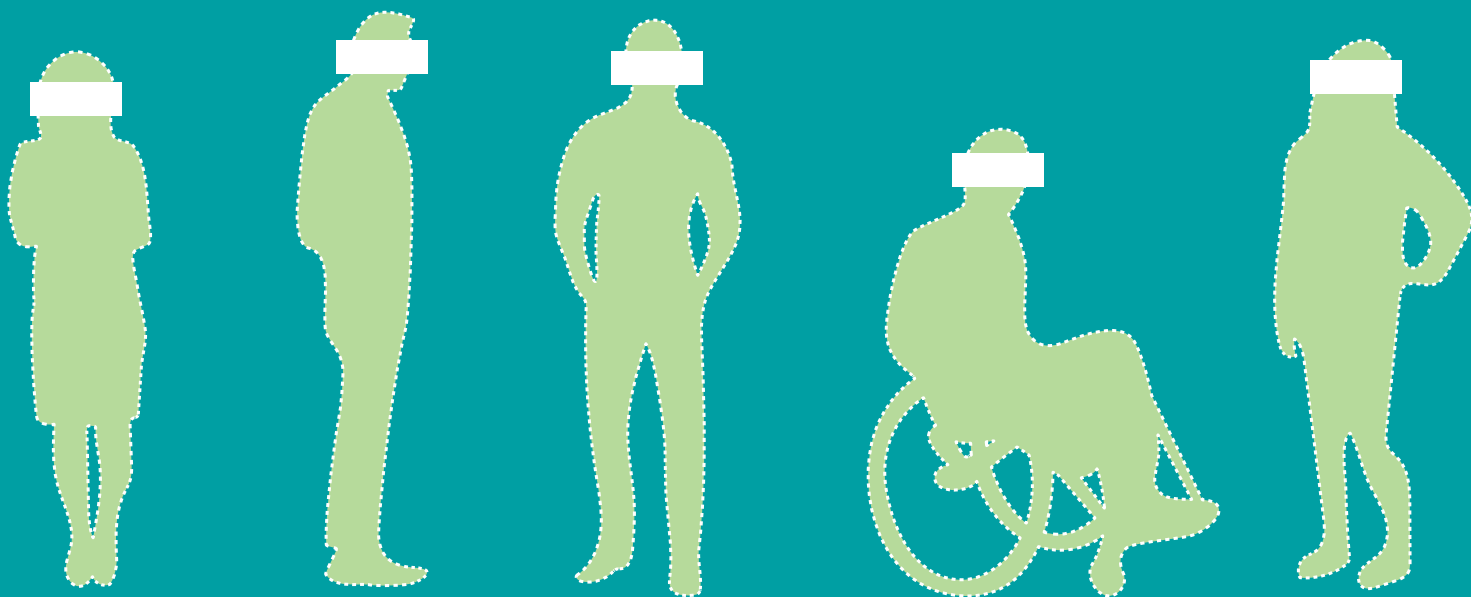


Przestępstwa z nienawiści ze względu na płeć



Przestępstwa z nienawiści ze względu na płeć*

Przestępstwa z nienawiści ze względu na płeć są konsekwencją nierówności płci i dotyczą nieproporcjonalnie częściej kobiety, jak również osoby postrzegane jako niepodporządkowujące się panującym normom dotyczącym płci. Celem takich przestępstw jest w wielu przypadkach zastraszenie ofiar i zmuszenie ich do zmiany stylu życia lub stłumienie sposobów ekspresji tożsamości, które są postrzegane za niezgodne z tradycyjnymi normami dotyczącymi płci. Przestępstwa te mają znaczący i długotrwały wpływ na ofiary, a także osłabiają poczucie bezpieczeństwa oraz spójność społeczną, utrwalając nierówności między płciami. Występowanie takiej przestępczości świadczy też o ogólniejszej tendencji do nietolerancji wobec innych grup. Każdy z nas ma rolę do odegrania w przeciwdziałaniu tej i innym formom nietolerancji.

Czym jest przestępstwo z nienawiści?

Czyn przestępczy + motywacja wynikająca z uprzedzeń = przestępstwo z nienawiści

- Do przestępstwa z nienawiści dochodzi, gdy obecne są dwa elementy: czynu przestępczego i motywacji wynikającej z uprzedzeń.
- Po pierwsze, warunkiem zaistnienia przestępstwa z nienawiści jest popełnienie czynu przestępczego. Innymi słowy, popełniony czyn musi stanowić przestępstwo w rozumieniu prawa karnego. Jeżeli nie ma przestępstwa, nie ma też przestępstwa z nienawiści.
- Drugim elementem przestępstwa z nienawiści jest to, że sprawca/sprawczyni musi popełnić czyn przestępczy, kierując się określonym motywem lub motywami wynikającymi z uprzedzeń (takich jak uprzedzenie do niepełnosprawności ofiary, jej religii, pochodzenia etnicznego, koloru skóry lub płci). Obecność motywacji wynikającej z uprzedzeń jest tym, co odróżnia przestępstwa z nienawiści od zwykłych.

- Przestępstwo z nienawiści ma miejsce, gdy sprawca/sprawczyni świadomie wybiera jako cel osobę lub obiekt ze względu na jedną bądź więcej cech chronionych, lub też wyraża wrogość wobec chronionej cechy bądź cech, popełniając swój czyn.

Czym są przestępstwa z nienawiści ze względu na płeć?

Przestępstwa z nienawiści ze względu na płeć to **przestępstwa motywowane uprzedzeniami wobec płci danej osoby**. Takie czyny są wymierzone w osoby, obiekty lub inne elementy kojarzone z osobami bądź grupami ze względu na ich rzeczywistość lub postrzeganą płeć. W przepisach dotyczących przestępstw motywowanych uprzedzeniami, w których wskazuje się płeć jako cechę chronioną, występują różne odniesienia do płci – biologicznej lub kulturowej.

Tego rodzaju przestępstwa mogą być motywowane sposobem postrzegania przez sprawcę/sprawczynię norm płciowych. Ofiary są często



Organizowane przez ODIHR wydarzenia gromadzą przedstawicieli i przedstawicielki społeczeństwa obywatelskiego, decydentów i decydentki, przedstawicieli i przedstawicielki wymiaru sprawiedliwości i inne osoby, a ich celem jest lepsze zrozumienie przestępstw z nienawiści, w tym motywowanych uprzedzeniami ze względu na płeć. (ODIHR/Piotr Markowski)



Ofiary przestępstw z nienawiści ze względu na płeć mogą stawać się ich celem wyłącznie z racji swojej płci lub w związku z większą liczbą elementów swojej tożsamości, takich jak płeć, pochodzenie etniczne i/lub religia.

* W oryginale tytuł niniejszej publikacji brzmi 'Gender-Based Hate Crime'. W tłumaczeniu posługujemy się terminem płeć w znaczeniu płci społeczno-kulturowej (gender).

celem ataków ze względu na postrzegane odstępstwa od norm płciowych, w tym swoją orientację seksualną i tożsamość płciową. Przepięstwa z nienawiści ze względu na płeć mogą również być wymierzone w osoby lub obiekty ze względu na związane z nimi skojarzenia, przynależność zawodową lub aktywizm w kwestiach płci – chodzi na przykład o grupy obrony praw kobiet i organizacje społeczeństwa obywatelskiego pracujące z ofiarami przemocy.

Każda osoba lub grupa dowolnej płci może paść ofiarą przestępstwa z nienawiści ze względu na płeć, jednak takie czyny dotyczą nieproporcjonalnie częściej kobiety i dziewczyny. Ofiary mogą stawać się celem przestępstw wyłącznie z racji swojej płci lub w związku z większą liczbą elementów swojej tożsamości, takich jak płeć lub religia.

Niektóre przypadki **przemocy ze względu na płeć** można traktować jako przestępstwa z nienawiści ze względu na płeć. Aby jednak przestępstwo zostało uznane za przestępstwo z nienawiści, sprawca/sprawczynie musi podczas incydentu wykazywać uprzedzenia ze względu na płeć.

Jak rozpoznać przestępstwa z nienawiści ze względu na płeć?

Istnieją wskaźniki, które mogą pomóc w identyfikacji uprzedzeń ze względu na płeć w przypadku potencjalnego przestępstwa z nienawiści. Takie oznaki, określane jako wskaźniki uprzedzeń, mogą skłonić władze do przeprowadzenia śledztwa/dochodzenia w kierunku potraktowania czynu jako przestępstwa z nienawiści popełnionego ze względu na płeć, umożliwiając tym samym właściwą reakcję.

Poniższe pytania mogą pomóc w identyfikacji przestępstw z nienawiści ze względu na płeć:

- Czy ofiary lub świadkowie postrzegają incydent jako motywowany uprzedzeniami związanymi z płcią ofiary?
- Czy padły uwagi lub odnotowano wypowiedzi pisemne, gesty bądź graffiti wskazujące na uprzedzenia? Mogą one obejmować obelgi, metafory, stereotypy i inne uprzedzenia związane z płcią, na przykład dotyczące roli kobiet w sferze publicznej lub prywatnej.
- Czy obiekt będący celem ataku był miejscem o znaczeniu zawodowym, prawnym, kulturowym lub zdrowotnym, takim jak organizacja broniąca praw kobiet, stowarzyszenie LGBTI, poradnia planowania rodziny bądź inne miejsce potencjalnie odwiedzane przez osoby określonej płci?
- Czy obiekt był już wcześniej obrany jako cel incydentów lub przestępstw z nienawiści ze względu na płeć?
- Jeżeli celem ataku był obiekt, czy na miejscu zdarzenia pozostawiono przedmiot lub symbol, który może być uznawany za obraźliwy lub stanowiący groźbę w kontekście tematyki płci?
- Jaki był charakter przemocy? Czy celem były symbole reprezentujące konkretną płeć?
- Czy podejrzany/podejrzana należy do grupy szerzącej nienawiść, której celem są osoby konkretnej płci? Mogą być to ruchy wyrażające mizoginistyczne poglądy (takie jak „incele”), posługujący się przemocą działacze na rzecz praw mężczyzn oraz grupy szerzące nietolerancję ze względu na płeć. Czy dotychczasowe życie podejrzanego/podejrzanej lub kartoteka kryminalna wskazuje, że w przeszłości osoba ta dopuszczała się podobnych czynów?
- Czy ofiara była działaczem lub działaczką na rzecz praw kobiet, feministą lub feministką lub osobą LGBTI, bądź też obrońcą albo obrończynią praw człowieka starającą się zapewnić ochronę i bezpieczeństwo konkretnym grupom ze względu na ich płeć?
- Czy do incydentu doszło w dniu o specjalnym znaczeniu dla sprawcy bądź społeczności dotkniętych przemocą (np. w Międzynarodowym Dniu Praw Kobiet lub podczas kampanii „16 dni aktywizmu przeciwko przemocy ze względu na płeć”)?
- Czy istnieje jakiś inny wyraźny motyw? Brak innych motywów jest również powodem do rozważenia uprzedzeń jako motywacji.

Przestępstwa z nienawiści ze względu na płeć powinny być monitorowane i rejestrowane jako odrębna kategoria czynów przestępczych. W przypadku, gdy przestępstwo zostało popełnione z wielu motywów, każdy z nich musi zostać odnotowany i uwzględniony na etapie dochodzenia oraz procesu karnego.

Dane dotyczące przestępstw z nienawiści ze względu na płeć powinny być gromadzone w podziale na płcie, co umożliwi dokładniejsze określenie, jak często celem takich czynów stają się kobiety, mężczyźni i inne osoby, oraz

pozwole ustalić odpowiednie środki przeciwdziałania tym przestępstwom. Prowadząc dochodzenia w sprawie przestępstw z nienawiści ze względu na płeć i inne działania w związku z nimi, należy wziąć pod uwagę ewentualne złożone tożsamości ofiary (związane np. z jej religią, pochodzeniem etnicznym lub płcią), gdyż może to mieć znaczące konsekwencje z punktu widzenia poszczególnych ofiar.

Zgłaszanie przestępstw z nienawiści ze względu na płeć

Przestępstwa z nienawiści ze względu na płeć, podobnie jak wszystkie inne przestępstwa z nienawiści, często nie są zgłaszane. Wynika to z wielu powodów: przestępstwa z nienawiści ze względu na płeć mogą nie być zdefiniowane w prawie bądź nie znajdować odzwierciedlenia w praktyce jego stosowania, a wątek płci jest często pomijany w przypadku przestępstw z nienawiści motywowanych różnymi uprzedzeniami. Fakt, że część takich czynów nie jest zgłaszana, utrudnia uzyskanie dokładnego obrazu problemu.

Przykłady przestępstw z nienawiści ze względu na płeć

- Dwie kobiety współpracujące ze stowarzyszeniem pomagającym ofiarom przestępstw z nienawiści były wielokrotnie obrucane mizoginistycznymi obelgami, a także grożono im śmiercią w Internecie.
- Żydowska działaczka feministyczna pracująca z kobietami ze społeczności mniejszościowych była celem licznych antysemitkich i mizoginistycznych obelg, grożono jej też śmiercią za pośrednictwem mediów społecznościowych.
- Biuro sztabu wyborczego kobiety kandydującej na urząd zostało pokryte graffiti z seksistowskimi obelgami.
- Kobieta została wielokrotnie dźgnięta nożem przez mężczyznę, który sam siebie określił jako „inceła” (osobę żyjącą w mimowolnym celibacie). Ona oraz jej ośmiomiesięczne dziecko odnieśli rany.
- Wieczorem w Międzynarodowy Dzień Kobiet trzech mężczyzn ubranych w kobiece ubrania oraz jedną kobietę obrucano wyzwiskami odnoszącymi się do płci i mizoginistycznymi, grożono im, spoliczkowano oraz uderzono w twarz, oczy i nos.
- Młoda kobieta została zaatakowana i pobita przez trzech mężczyzn w miejscu publicznym za noszenie spódnicy.

Skuteczny dostęp do wymiaru sprawiedliwości dla ofiar pozostaje wyzwaniem o krytycznym znaczeniu, z którym muszą się zmierzyć państwa uczestniczące OBWE. Rządy odgrywają kluczową rolę w zapewnieniu dostępu do wymiaru sprawiedliwości – od wstępnej oceny potrzeb ofiar przez funkcjonariuszy i funkcjonariuszki policji po opracowanie mechanizmów wsparcia. Nieskuteczność dochodzeń w sprawie przestępstw z nienawiści – w tym motywowanych uprzedzeniami ze względu na płeć – może wywierać szkodliwy wpływ na ofiary i całe społeczeństwo.

Aby działania policji i polityka rządu w zakresie zwalczania przestępstw z nienawiści ze względu na płeć były skuteczne, muszą one opierać się na dowodach i oficjalnych danych dotyczących przestępstw z nienawiści, a także raportach ze strony społeczeństwa obywatelskiego oraz organizacji międzynarodowych. Zwiększona świadomość społeczna na temat przestępstw z nienawiści, rejestrowanie takich czynów przez państwa, zachęcanie ofiar do zgłaszania przestępstw oraz monitorowanie i raportowanie ze strony społeczeństwa obywatelskiego pomogą dokładniej określić skalę problemu, umożliwiając decydującym i decydującym określić właściwy sposób reakcji.

Co możesz zrobić?

Działa wiele organizacji pomagających ofiarom przestępstw z nienawiści. Główną rolę w przeciwdziałaniu takim czynom odgrywają Victim Support Europe, Victim Support United Kingdom, Assistance for Victims of Crime in Canada and United States, organy ds. równego traktowania, krajowe instytucje praw człowieka walczące z dyskryminacją oraz organizacje społeczeństwa obywatelskiego. Pełnią one funkcję ważnych ogniw łączących ofiary, społeczności i władze lokalne. Aby dowiedzieć się więcej na temat przestępstw z nienawiści ze względu na płeć, możesz

skontaktować się z poniższymi organizacjami, lokalnym stowarzyszeniem świadczącym wsparcie lub krajową instytucją praw człowieka:

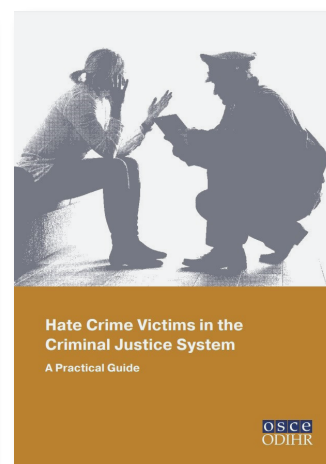
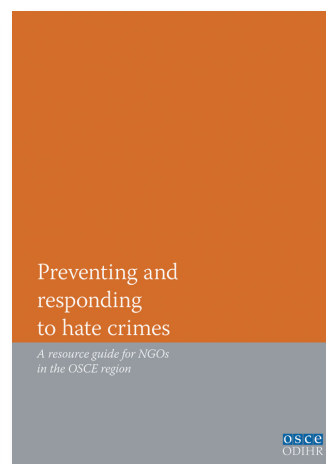
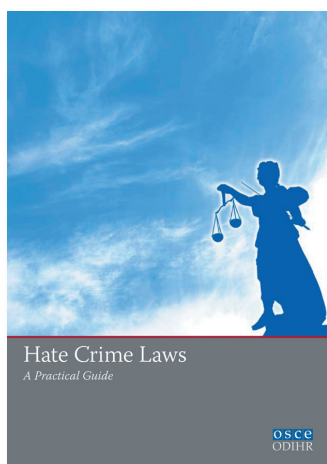
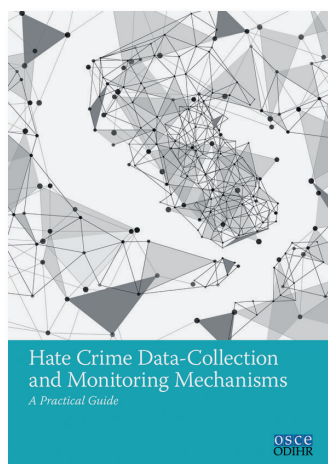
- Victim Support Europe: <https://victimsupport.eu/>
- Victim Support United Kingdom: <https://www.victimsupport.org.uk/help-and-support/get-help>
- Assistance for Victims of Crime, Government of Canada: <https://www.canada.ca/en/services/policing/victims.html>
- Victim Connect Resource Center, United States National Center for Victims of Crime: <https://victimconnect.org/learn/types-of-crime/hate-crimes/>
- Equinet – europejska sieć organów ds. równego traktowania: <http://www.equineteurope.org/>
- Międzynarodowy Instytut Ombudsmans (IOI): www.theioi.org
- Europejska Sieć Krajowych Instytucji Praw Człowieka (ENNHRI): www.ennhri.org

Poradniki ODIHR na temat przestępstw z nienawiści

ODIHR zebrał dobre praktyki państw uczestniczących OBWE w zakresie przeciwdziałania przestępstwom z nienawiści i zamieścił ich opis w publikacjach dostępnych na naszej stronie internetowej pod adresem:

www.osce.org/odihr/guides-related-to-hate-crime

Aby dowiedzieć się więcej o przestępstwach z nienawiści ze względu na płeć oraz o tym, jak społeczeństwo obywatelskie może informować ODIHR o takich incydentach, odwiedź naszą specjalną stronę internetową poświęconą zgłaszaniu przestępstw z nienawiści pod adresem: www.hatecrime.osce.org



Więcej informacji:

Aby uzyskać szczegółowe informacje na temat inicjatyw ODIHR w zakresie przeciwdziałania przestępstwom z nienawiści oraz zapoznać się ze wszystkimi naszymi zasobami i publikacjami, odwiedź stronę:

www.osce.org/odihr/tolerance

Biuro Instytucji Demokratycznych i Praw Człowieka OBWE

ul. Miodowa 10
00-251 Warszawa
Polska

Tel.: +48 22 520 0600
Faks: +48 22 520 0605
E-mail: tndinfo@odihr.pl

