

# Գ Լ ՈՒ Խ 1. ՏՆԱՅԻՆ ՏՆՏԵՍՈՒԹՅՈՒՆՆԵՐԻ ՍՈՑԻԱԼ-ԺՈՂՈՎՐԴԱԳՐԱԿԱՆ ՆԿԱՐԱԳԻՐԸ

*Այս գլխում ներկայացվում է հարցված տնային տնտեսությունների ժողովրդագրական կառուցվածքը և սոցիալ-տնտեսական նկարագիրը: Հնարավորության սահմաններում տվյալները համեմատվում են պաշտոնական վիճակագրական տվյալների և մամանատիպ հետազոտությունների արդյունքների հետ՝ ընտրանքի ներկայացուցչականությունը գնահատելու համար:*

## ՏՆԱՅԻՆ ՏՆՏԵՍՈՒԹՅՈՒՆՆԵՐԻ ԱՆՎԱՄՆԵՐԻ ԹԻՎԸ

Հետազոտության հիմնական ընտրանքի մեջ ներգրավված 1503 տնային տնտեսությունները բաղկացած էին 6833 անդամներից: Աղյուսակ 1-1-ը ներկայացնում է տնային տնտեսությունների բաժանումն ըստ անդամների թվի և արդյունքների համեմատությունը պաշտոնական վիճակագրական տվյալների հետ:

*Աղյուսակ 1-1 Տնային տնտեսության անդամների թիվը*

Անդամների թիվը	Հիմնական ընտրանք (%)	Վիճակագրություն <sup>2</sup> (%)
1	5.7	11.0
2	11.0	12.8
3-4	32.6	35.2
5-6	36.6	30.5
7 և ավելի	14.1	10.5
<b>Ընդամենը</b>	<b>100.0</b>	<b>100.0</b>
<b>Միջինը</b>	<b>4.55</b>	<b>4.11</b>

Միջինների՝ նշված 0,5 տարբերությունը մեր կարծիքով պայմանավորված է երկու հանգամանքներով.

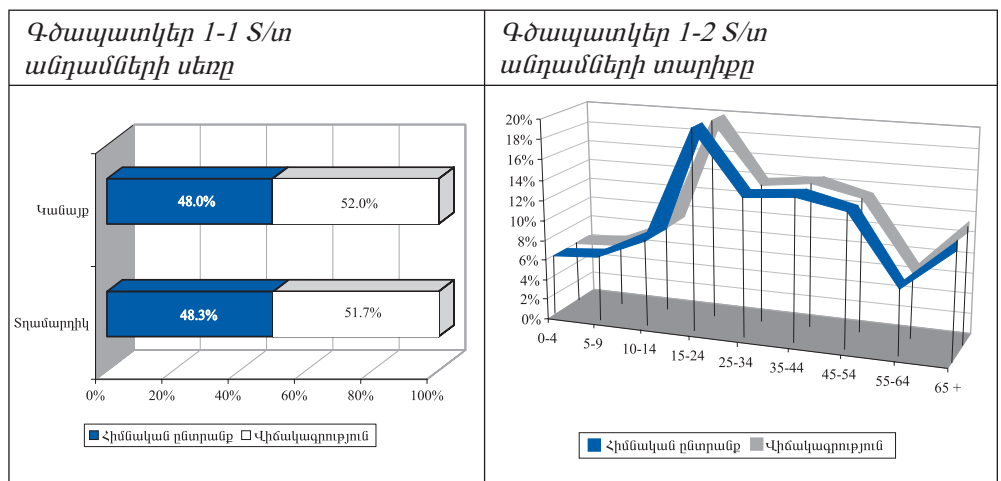
1. Մեկ հոգուց բաղկացած ընտանիքները բավարար կերպով ներկայացված չեն ընտրանքում, քանի որ հարցվողին տանը հանդիպելու հավանականությունը համեմատաբար փոքր էր:
2. Հետազոտությունը կատարվել է ձմռանը, երբ գյուղական տնային տնտեսությունները հակված են ընդլայնվելու. սովորաբար առանձին ապրող հարազատները միավորվում են համատեղ տնտեսություն վարելու նպատակով:

<sup>2</sup> Այսուհետ, «Վիճակագրություն»-ը վերաբերում է 2001 թ. մարդահամարի տվյալներին: Երբ հարցման արդյունքները համեմատվում են այլ տվյալների հետ, աղբյուրը նշվում է:

Վերջին ենթադրությունը հիմնավորվել է քաղաքային և գյուղական տնային տնտեսությունների համեմատությամբ. քաղաքային վայրերում ընտանիքների անդամների միջին թիվը (4.13) գրեթե նույնական է պաշտոնական վիճակագրական տվյալների հետ (3.95), մինչդեռ գյուղական շրջաններում շեղումը բավականին արտահայտիչ է՝ 5.09 ի հակակշիռ 4.42-ի:

**ՄԵՌԱՏԱՐԻ ԶԱՅԻՆ ԿԱԶՄԸ**

Չնայած հետազոտության հիմնական ընտրանքի և մարդահամարի տվյալների միջև վերը նշված փոքր տարբերությանը, հարցված տնային տնտեսությունների սեռատարիքային կազմը գրեթե կրկնում է Հայաստանի ողջ բնակչության սեռատարիքային նկարագիրը (տես Գծապատկեր 1-1 և 1-2):



Հարցված տնային տնտեսությունների անդամների բաժանումն ըստ սեռի և տարիքի ներկայացված է Աղյուսակ 1-2-ում:

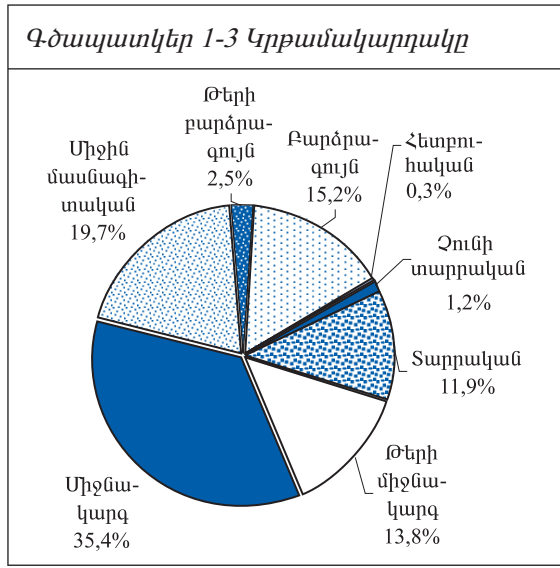
*Աղյուսակ 1-2 Սեռատարիքային կազմը*

Տարիք	Մեռ (%)		
	Տղամարդ	Կին	Ընդամենը
0-4	3.0	3.0	6.0
5-9	3.4	3.2	6.6
10-14	4.4	4.1	8.6
15-24	9.5	10.3	19.8
25-34	7.3	6.5	13.7
35-44	6.6	7.5	14.1
45-54	6.3	6.9	13.2
55-64	3.2	3.3	6.5
65 և ավելի	4.6	6.9	11.5
<b>Ընդամենը</b>	<b>48.3</b>	<b>51.7</b>	<b>100.0</b>

**ԿՐԹՈՒԹՅՈՒՆԸ**

Հարցված տնային տնտեսությունների 11 տարեկանից բարձր անդամների մեծամասնությունն ունի միջնակարգ (35.3%) կամ միջնակարգ մասնագիտական կրթություն (19.6%):

15.9 %-ն ունի բարձրագույն կրթություն (այդ թվում՝ 0.3%-ը ունի գիտական աստիճան) և մոտավորապես 1/4-ը չի ավարտել (կամ դեռ չի ավարտել) միջնակարգ դպրոցը (տես Գծապատկեր 1-3):



Այս տվյալները համապատասխանում են առկա վիճակագրական տվյալներին: Համաձայն 2001 թ. մարդահամարի տվյալների, Հայաստանի 11 տարեկանից բարձր բնակչության 34.5%-ն ունի միջնակարգ կրթություն, 19.3%-ը՝ միջնակարգ մասնագիտական կրթություն, 15.1%-ը՝ բարձրագույն կրթություն և 0.3%-ն ունի գիտական աստիճան:

Ընտրված տնային տնտեսություններում տղամարդկանց և կանանց կրթամակարդակն արտացոլում է երկրի

ընդհանուր համամասնությունը. միջնակարգ մասնագիտական կրթություն ունի տղամարդկանց 18.0%-ը, իսկ կանանց՝ 21.0%-ը, տղամարդկանց և կանաց զրեթե հավասար տոկոսն ունի բարձրագույն կրթություն (15.7% և 15.6% համապատասխանաբար) և թերի բարձրագույն կրթություն (2.5% և 2.4%):

Միևնույն ժամանակ մայրաքաղաքի և հանրապետության այլ վայրերի բնակիչների միջև այս առումով կա նկատելի և հիմնավոր տարբերություն, որը հստակ պատկերված է Աղյուսակ 1-3-ում:

*Աղյուսակ 1-3 Տնային տնտեսության անդամների կրթամակարդակն ըստ բնակավայրի*

Կրթամակարդակ	Երևան (%)	Այլ բնակավայրեր (%)
Չունի տարրական	0.2	1.5
Տարրական	10.2	12.3
Թերի միջնակարգ	9.2	14.7
Միջնակարգ	24.7	37.7

Կրթամակարդակ	Երևան (%)	Այլ բնակավայրեր (%)
Միջին մասնագիտական	17.1	20.1
Թերի բարձրագույն	3.3	2.3
Բարձրագույն	34.2	11.4
Հետբուհական	1.2	0.1
<b>Ընդամենը</b>	<b>100.0</b>	<b>100.0</b>

Ինչպես նշվեց, Երևանի յուրաքանչյուր երրորդ բնակիչ ունի բարձրագույն կրթություն և քաղաքի բնակչության միայն 0.2%-ը չի մասնակցել ֆորմալ կրթական գործընթացին: Մայրաքաղաքի և Հայաստանի այլ շրջանների միջև այս մեծ ճեղքվածքը ցավոք դեռևս պայմանավորված է այն հանգամանքով, որ ֆորմալ կրթությունը և հատկապես բարձրագույն ուսումնական հաստատությունները հավասարապես հասանելի չեն բնակչության բոլոր հատվածներին:

## ՍՈՑԻԱԼ-ՏՆՏԵՍԱԿԱՆ ԿԱՐԳԱՎԻՃԱԿԸ

### *Տնտեսական ակտիվությունը և գործազրկությունը*

Ամենաթարմ վիճակագրական տվյալների համաձայն՝ 2003 թ. վերջի դրությամբ Հայաստանի աշխատանքային ռեսուրսները կազմել են 2,008,400 մարդ<sup>3</sup> (կամ երկրի բնակչության 62.5%-ը):<sup>4</sup> Ընդհանուր աշխատանքային ռեսուրսների մեջ տնտեսապես ակտիվ և ոչ ակտիվ բնակչության մասնաբաժինները գնահատվել են 61.4% և 38.6% համապատասխանաբար:

Տնտեսապես ոչ ակտիվ բնակչությունը ներառել է արտադրությունից կտրված ուսանողներին (7.5%), և տնային տնտեսության մեջ զբաղված աշխատունակ տարիքի բնակչությունը (31.1%):

*ԱՇԽԱՏԱՆՔԱՅԻՆ ՈՒՆՏՈՒՐՍ* ասելով պետք է հասկանալ աշխատանքային տարիքի աշխատունակ անձանց, աշխատող թռչակառուներին և աշխատող պատանիներին:

*01.01.2004թ. դրությամբ ԱՇԽԱՏԱՆՔԱՅԻՆ ՏԱՐԻՔԻ ԲՆԱԿՉՈՒԹՅՈՒՆՆ ԸՆԴՈՂԿԵԼՈՒՄ Է 16-62 տարեկան տղամարդկանց և 16-58 տարեկան կանանց:*

*ՏՆՏԵՍԱՊԵՏ ԱԿՏԻՎ Է համարվում բնակչության աշխատող և գործազուրկ զանգվածը, իսկ ՏՆՏԵՍԱՊԵՏ ՈՉ ԱԿՏԻՎ են այն աշխատունակ անձիք, որոնք չեն աշխատում և չեն փնտրում աշխատանք:*

*ԳՈՐԾԱԶՈՒՐԿ* պետք է համարել աշխատանքային տարիքի այն աշխատունակ անձանց, ովքեր չեն աշխատում, սակայն ակտիվորեն աշխատանք են փնտրում և պատրաստ են անմիջապես գործի անցնել:

<sup>3</sup> Հայաստանի վիճակագրական տարեգիրք-2004, ՀՀ Ազգային վիճակագրական ծառայություն

<sup>4</sup> Հաշվարկը կատարվել է Հայաստանի մշտական բնակչության թվի հիման վրա, որն ընդգրկում է այն անձանց, ովքեր պաշտոնապես գրանցված են ՀՀ որևէ բնակավայրում: Մշտական բնակչությունը պետք է տարբերել առկա բնակչությունից, որն ընդգրկում է կոնկրետ պահին ՀՀ-ում բնակվող անձանց՝ հաշվի առնելով արտաքին էմիգրացիոն և իմիգրացիոն հոսքերը: 2001թ.-ի մարդահամարի արդյունքների համաձայն ՀՀ մշտական բնակչությունը կազմում է 3,213,011 մարդ, իսկ առկա բնակչությունը՝ 3,002,594 մարդ:

Ջրաղված բնակչությունը (նրանք, ովքեր ներգրավված են տնտեսության բոլոր ճյուղերում, ներառյալ գյուղատնտեսության մեջ զբաղվածներին, ձեռներեցներին և ինքնազբաղվածներին) կազմում է տնտեսապես ակտիվ բնակչության 89.9%-ը, իսկ գործազրկության պաշտոնական մակարդակը (գրանցված գործազուրկների տոկոսը տնտեսապես ակտիվ բնակչության մեջ) կազմել է 10.1%: Այնուամենայնիվ այս թվերը տարբերվում են հարցման արդյունքում ստացված տվյալներից: Աղյուսակ 1-4-ում տնտեսական ակտիվության և գործազրկության ստացված ցուցանիշները համեմատվում են պաշտոնական տվյալների հետ:

*Աղյուսակ 1-4 Բնակչության տնտեսական ակտիվություն*

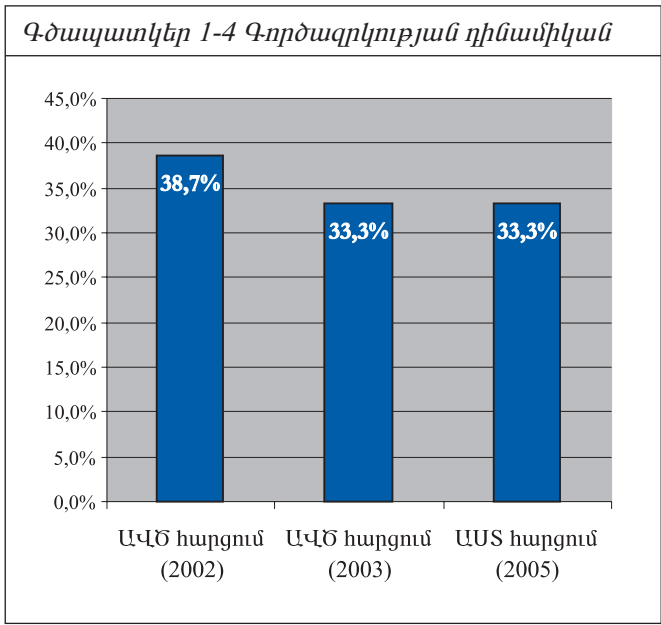
<b>Տնտեսական ակտիվություն</b>	<b>Հիմնական ընտրանք, %</b>	<b>Վիճակագրություն, % (2003)<sup>5</sup></b>
<b>1. Աշխատանքային ռեսուրսներ</b>	<b>62.3</b>	<b>62.5</b>
<b>2. Տնտեսապես ակտիվ բնակչություն</b>	<b>65.0</b>	<b>61.4</b>
2.1. Տնտեսության ճյուղերում զբաղվածներ	66.7	89.9
2.2. Գործազուրկներ	33.3	10.1
Այդ թվում՝ գրանցված գործազուրկներ	5.0	10.1
չգրանցված գործազուրկներ	28.3	-
<b>3. Տնտեսապես ոչ ակտիվ բնակչություն</b>	<b>35.0</b>	<b>38.6</b>
Այդ թվում՝ արտադրությունից կտրված ուսանողներ	9.6	7.6
տնային տնտեսություններում զբաղված աշխատունակ բնակչություն	<b>25.4</b>	<b>31.0</b>

Ինչպես երևում է, աշխատանքային ռեսուրսների ընդհանուր բաժանումը ակտիվ և ոչ ակտիվ բաղադրիչների մասն է պաշտոնական վիճակագրությանը: Դեռ ավելին, ստացված տվյալները ցույց են տալիս տնտեսական ակտիվության դրական միտում 2003 թ.-ի համեմատ, ինչը նշանակում է, որ որոշ մարդիկ, որոնք 2003թ.-ին ոչ ակտիվ էին, ներկայումս կամ աշխատում են կամ աշխատանք են փնտրում:

Այնուամենայնիվ, զբաղվածների և գործազուրկների հարաբերակցությունը տնտեսապես ակտիվ բնակչության մեջ զգալիորեն տարբերվում է Ազգային վիճակագրական ծառայության (ԱՎԾ) գնահատումներից: Նման արդյունքը միանգամայն բացատրելի է, քանի որ *ա)* գործազրկության պաշտոնական մակարդակը հաշվարկվում է, հիմնվելով միայն գրանցված գործազուրկների

<sup>5</sup> Հայաստանի վիճակագրական տարեգիրք - 2004, ՀՀ Ազգային վիճակագրական ծառայություն

քվի վրա, և ք) անցած մի քանի տարիների ընթացքում տարբեր կազմակերպությունների կատարած հետազոտությունների արդյունքները վկայում են այն մասին, որ գործազրկության իրական մակարդակը առնվազն 3 անգամ ավելի բարձր է, քան հրապարակվածը, և որ ՀՀ յուրաքանչյուր երրորդ աշխատունակ քաղաքացի զբաղված չէ որևէ եկամտաբեր գործունեությամբ: Ավելին, այս գնահատականն արտացոլվել է նաև 2003 թ. ԱՎԾ կողմից կատարված՝ տնային տնտեսությունների հարցման արդյունքների մեջ, ըստ որոնց Հայաստանի տնտեսապես ակտիվ բնակչության 33.3%-ը գործազուրկ է:<sup>6</sup>



Չնայած, ԱՎԾ-ի 2003 և 2002 թթ.-ի տնային տնտեսությունների հարցման արդյունքների համադրությունը փաստում է աշխատանքի շուկայում փոքր, բայց խոստունմալից զարգացման մասին, մեր հետազոտությունը ցավոք ցույց է տալիս, որ իրադրությունը 2003 թ.-ից ի վեր չի բարելավվել:

Ըստ հարցման արդյունքների, զբաղված բնակչության մեծամասնությունը վարձու աշխատողներ են (57%)՝ բյուջետային (37%) կամ մասնավոր հաստատություններում (20%), 1.6%-ը գործատուներ են, և 40.7%-ը ինքնազբաղվածներ են, ներառյալ գյուղատնտեսության մեջ զբաղվածներին (24.1%): Նմանատիպ բաշխման մասին տեղեկացրել է նաև ՄԱԿ-ի Ջարգացման ծրագիրը 2003 թ.: Համաձայն վերջինիս իրականացրած տնային տնտեսությունների զանգվածային հարցման արդյունքների՝ ՀՀ զբաղված բնակչության 58.3%-ը վարձու աշխատողներ էին, 40.6%-ը՝ ինքնազբաղվածներ և 1.1%-ը՝ գործատուներ:<sup>7</sup>

<sup>6</sup> Մոցիայ-տնտեսական իրավիճակը Հայաստանի Հանրապետությունում 2003 թ. հունվարից դեկտեմբեր. ինֆորմացիոն-վերլուծական հաշվետվություն, Ազգային վիճակագրական ծառայություն, Երևան, 2004, էջ 114 (աղբյուրը՝ Ռ. Եգանյան, Ն. Շահնազարյան, «Աշխատանքային էմիգրացիան Հայաստանից. գրականության ակնարկ», Երևան, 2004)

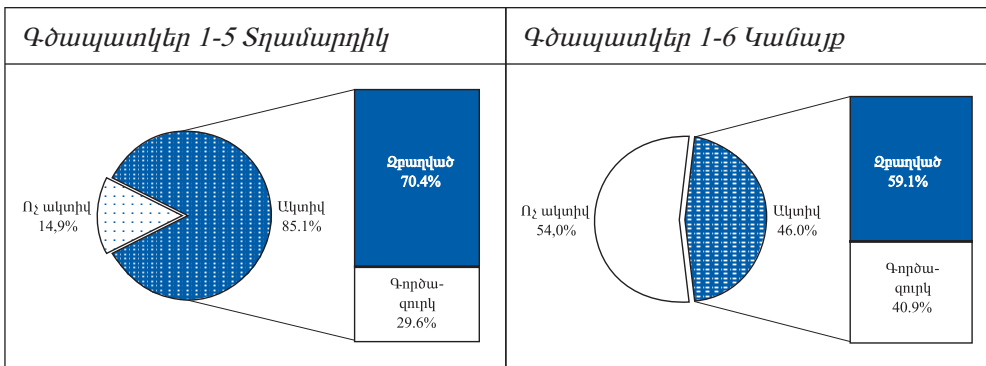
<sup>7</sup> Կրթությունը, աղքատությունը և տնտեսական ակտիվությունը Հայաստանում, ՄԱԶԾ Երևան, 2003, էջ 67 (աղբյուրը՝ Ռ. Եգանյան, Ն. Շահնազարյան, «Աշխատանքային էմիգրացիան Հայաստանից. գրականության ակնարկ», Երևան, 2004)

## Տնտեսական ակտիվության վրա ազդող գործոնները

Հարցման արդյունքների հիման վրա դուրս են բերվել կարևոր կապեր՝ տնտեսական ակտիվության և որոշ օբյեկտիվ սոցիալ-ժողովրդագրական բնութագրիչների միջև, ինչպիսիք են սեռը, տարիքը, կրթությունը և բնակության վայրը: Թեև այս փոփոխականների միջև կապը քննարկվել է նմանատիպ այլ հետազոտական աշխատանքներում, մենք համառոտ կներկայացնենք սույն հարցման մեջ արտացոլված թարմ տվյալները:

### Սեռը և տարիքը

Բոլոր գործոնների շարքում **սեռը** տնտեսական ակտիվության վրա ունի առավել ակնհայտ ազդեցությունը: Համաձայն հարցման արդյունքների՝ աշխատունակ տարիքի տնտեսապես ակտիվ բնակչության 63.8%-ը տղամարդիկ են և միայն 36.2%-ը՝ կանայք: Ավելին, տնտեսապես ակտիվ տղամարդկանց 70.4%-ը զբաղված է եկամտաբեր գործունեությամբ, իսկ կանանց զբաղվածության մակարդակը 1.2 անգամ ցածր է (տե՛ս գծապատկեր 1-5 և 1-6):



Գործազրկության իրական մակարդակի վերաբերյալ նման տվյալներ է արձանագրել նաև ԱՎԾ-ը 2003 թ.-ին. տնային տնտեսությունների ընտրանքային հարցումը փաստել է, որ գործազուրկ է տնտեսապես ակտիվ կանանց 40.2%-ը, իսկ տղամարդկանց՝ 27.1%-ը:

**Տարիքը** զբաղվածության վրա զգալի ազդեցություն ունեցող մեկ այլ գործոն է: Սույն ուսումնասիրության արդյունքները համահունչ են այլ հետազոտական աշխատանքների արդյունքներին՝ տարիքից կախված՝ տնտեսական ակտիվության փոփոխությունները պատկերելու առումով: Այսպես, ըստ հարցման արդյունքների, տնտեսապես ակտիվ բնակչության մասնաբաժինն ամենաբարձրն է 35-44 և 45-54 տարիքային խմբերում, իսկ ամենացածրը՝ 15-24 և 65-ից բարձր սահմանային տարիքային խմբերում:

Միևնույն ժամանակ գործազրկության մակարդակը հասնում է իր վերին սահմանին ամենաերիտասարդ խմբում և ունի ամենացածր գնահատականը 65-ից բարձր տարիքային խմբում: Այնուամենայնիվ, նշված միտումը

հավասարապես չի վերաբերում տղամարդկանց և կանանց: Աղյուսակ 1-5-ում բերված են 3 փոփոխականների համադրության արդյունքները:

*Աղյուսակ 1-5 Սեռը, տարիքը և տնտեսական ակտիվությունը*

Տնտեսական ակտիվություն	Տղամարդիկ							Կանայք						
	15-24	25-34	35-44	45-54	55-64	65+	Ընդամենը	15-24	25-34	35-44	45-54	55-64	65+	Ընդամենը
Տնտեսապես ակտիվ	53.5	97.1	98.9	96.3	79.5	8.8	85.1	32.5	45.1	53.4	55.1	36.8	2.4	46.0
Զբաղված	48.3	67.2	79.6	78.6	72.4	92.6	70.4	28.9	58.8	69.9	67.6	72.8	81.8	59.1
Գործազուրկ	51.7	32.8	20.4	21.4	27.6	7.4	29.6	71.1	41.2	30.1	32.4	27.2	18.2	40.9
Տնտեսապես ոչ ակտիվ	46.5	2.9	1.1	3.7	20.5	91.2	14.9	67.5	54.9	46.6	44.9	63.2	97.6	54.0

Աղյուսակը ցույց է տալիս տղամարդկանց և կանանց տնտեսական ակտիվության հետևյալ յուրահատկությունները.

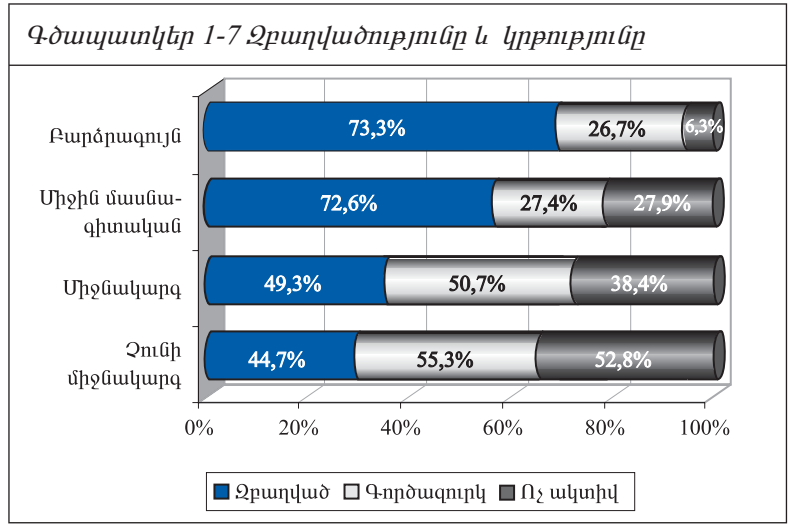
1. Եթե տղամարդկանց տնտեսապես ամենակտիվ տարիքային խումբը 35-44-ն է, ապա կանանց դեպքում տնտեսական ակտիվության ամենաբարձր ցուցանիշը նկատվում է 45-54 տարիքային խմբում:
2. Եթե յուրաքանչյուր երկրորդ 15-24 տարեկան տնտեսապես ակտիվ տղամարդը աշխատում է, ապա նույն տարիքի կանանց միայն 32.5%-ն է ներառված եկամտաբեր գործունեության մեջ:
3. Այնուամենայնիվ, կանանց զբաղվածության մակարդակն աճում է տարիքին համընթաց, իսկ զբաղված տղամարդկանց տոկոսը նվազում է 45 տարեկանից հետո:
4. Վերջին միտումն իր գագաթնակետին է հասնում 55-64 տարիքային խմբում, երբ զբաղված և գործազուրկ տղամարկանց ու կանանց տոկոսային հարաբերությունը հավասարվում է:

### **Կրթությունը**

Կայուն դրական կախվածություն է նկատվել բնակչության կրթամակարդակի և տնտեսական ակտիվության միջև: Բացի այդ, կրթությունն ակնհայտորեն ազդում է զբաղվածության վրա. որքան բարձր է կրթամակարդակը, այնքան ցածր է գործազրկության տոկոսը: Գծապատկեր 1-7-ը ցույց է տալիս, որ բարձրագույն կրթություն ունեցողների խմբում զբաղվածների և գործազուրկների հարաբերակցությունը 2.7:1 է, իսկ միջին մասնագիտական կրթությամբ մարդկանց խմբում՝ 2.6:1: Վերոնշյալը համեմատելով 1:1-ի հարաբերության հետ միջնակարգ կրթության դեպքում և 0.8:1-ի հարաբերության

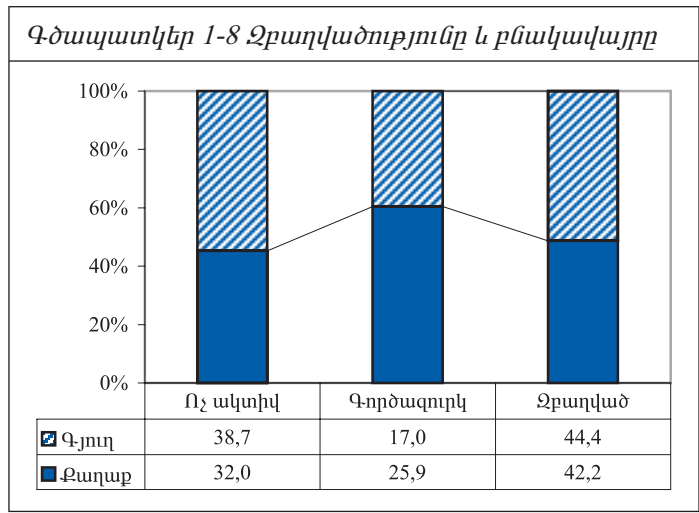


հետ միջնակարգից ցածր կրթամակարդակով անձանց դեպքում, կարող ենք հավաստել, որ մասնագիտական կրթությամբ մարդիկ ակնհայտորեն ապրուստ հայթայթելու ավելի մեծ հնարավորություն ունեն: Այնուամենայնիվ, մտահոգիչ է մնում այն փաստը, որ բարձրագույն կրթությամբ յուրաքանչյուր չորրորդ անձ չի կարողանում աշխատանք գտնել:



**Բնակության վայրը**

Հետազոտության արդյունքները ցույց են տալիս, որ տնտեսական ակտիվությունը կախված է նաև բնակավայրի տիպից: Այսպես, քաղաքային բնակչությունը հակված է դրսևորել ավելի բարձր տնտեսական ակտիվություն, քան գյուղական բնակչությունը, սակայն քաղաքային բնակավայրերի տնտեսապես ակտիվ բնակչության մեջ գործազուրկների տոկոսը 1.6 անգամ ավելի բարձր է:



Այս արդյունքները միանգամայն տրամաբանական են, քանի որ գյուղական բնակչությունը հնարավորություն ունի զբաղվել գյուղատնտեսությամբ որպես այլընտրանքային եկամտաբեր գործունեություն, որը մեծ մասամբ կախում չունի աշխատաշուկայում տիրող իրավիճակից: Մյուս կողմից, տնտեսական ավելի ցածր ակտիվությունը հավանաբար պայմանավորված է հարցվողների սուբյեկտիվ ընկալմամբ. գյուղական բնակչությունը հաճախ հողագործությունը և անասնապահությունը դիտարկում է որպես իր կենցաղի մի մաս, այլ ոչ թե տնտեսական գործունեություն:<sup>8</sup>

Մենք հնարավորություն ունեինք համեմատելու քաղաքային բնակչության զբաղվածության վերաբերյալ տվյալները 2002 թ.-ին ԱՎԾ-ի հրապարակած ինֆորմացիայի հետ: Թեև տնտեսական ակտիվության 20% աճ է նկատվում, զբաղվածության առումով դրությունը չի բարելավվել. ԱՎԾ-ի հետազոտության տվյալներով, քաղաքային բնակչության 24%-ը 2002 թ. դրությամբ գործազուրկ էր:<sup>9</sup>

Հաշվի առնելով այն տարածված ստերեոտիպը, որ Երևանը Հայաստանի տնտեսական ակտիվության կենտրոնն է և բնակչության կենսամակարդակով էապես տարբերվում է այլ բնակավայրերից, հետաքրքիր էր ստանալ Երևանի բնակչության զբաղվածության իրական պատկերը՝ մնացած 10 մարզերի ցուցանիշների հետ համեմատելու համար: Աղյուսակ 1-6-ը ամփոփում է այդ համեմատության արդյունքները:

*Աղյուսակ 1-6 Տնտեսական ակտիվությունը և բնակավայրը*

<b>Տնտեսական ակտիվություն</b>	<b>Երևան</b>	<b>Այլ բնակավայրեր</b>
Տնտեսապես ակտիվ	64.3	65.1
Այդ թվում՝ զբաղված	69.7	65.8
գործազուրկ	30.3	34.2
Տնտեսապես ոչ ակտիվ	35.7	34.9

Ինչպես երևում է, տնտեսական ակտիվության և զբաղվածության ցուցանիշներն այնքան էլ չեն տարբերվում: Միակ նկատելի տարբերությունն այն է, որ Երևանում գործազրկության մակարդակը 3.9%-ով ցածր է:

Բնակչության տնտեսական ակտիվության քննարկումը եզրափակելով՝ ավելացնենք, որ հետազոտության արդյունքների համաձայն Հայաստանի տնտեսապես ամենաակտիվ մարզերն են Շիրակը և Լոռին, տնտեսական

<sup>8</sup> Նման ընկալման մասին են վկայում նաև վերջին երկու տարիների ընթացքում «Առաջադեմ սոցիալական տեխնոլոգիաներ» կազմակերպության իրականացրած մի շարք այլ հետազոտությունների արդյունքները (տե՛ս «Գեղարքունիքի մարզի Վարդենիսի և Ճամբարակի շրջանների սոցիալ-տնտեսական իրավիճակը և ցարգացման հեռանկարները», Երևան 2005, «Արմավիրի մարզի Քարակերտ գյուղի սոցիալ-տնտեսական պայմանները», Երևան, 2005):

<sup>9</sup> Աշխատուժը ՀՀ քաղաքային բնակավայրերում, Ազգային վիճակագրական ծառայություն, Երևան, 2002, էջ 22-23 (աղբյուրը՝ Ռ. Եգանյան, Ն. Շահնազարյան, «Աշխատանքային էմիգրացիան Հայաստանից. գրականության ակնարկ», Երևան, 2004)

ակտիվության միջին ցուցանիշներ են գրանցվել Արագածոտնում, Կոտայքում, Գեղարքունիքում, Արարատում և Արմավիրում, իսկ ամենացածր ցուցանիշները՝ Վայոց Ձորում, Սյունիքում և Տավուշում: Միևնույն ժամանակ գործազրկության ամենաբարձր ցուցանիշը գրանցվել է Արագածոտնի, Լոռու և Արարատի մարզերում, իսկ ամենացածրը՝ Վայոց Ձորի, Սյունիքի և Տավուշի մարզերում: Աղյուսակ 1-7-ը պարունակում է բոլոր մարզերի բնակչության տնտեսական ակտիվության և զբաղվածության վերաբերյալ տվյալները:

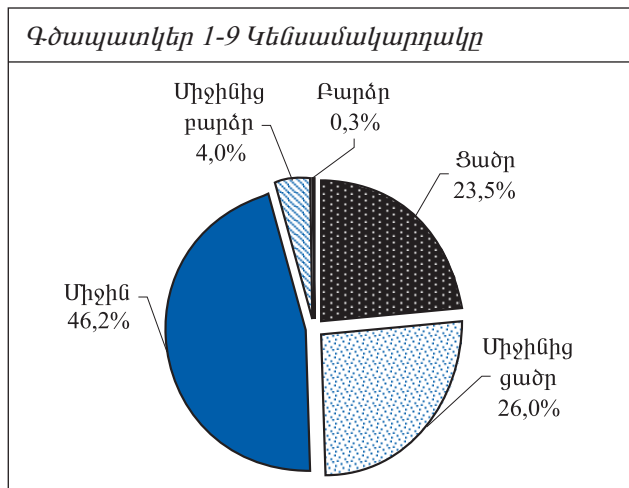
*Աղյուսակ 1-7 Տնտեսական ակտիվության մարզային ցուցանիշները*

Մարզ	Տնտեսական ակտիվություն	
	Ակտիվ	Զբաղված
Շիրակ	74.7	75.8
Լոռի	71.7	48.9
Արագածոտն	64.5	35.8
Երևան	64.3	69.7
Կոտայք	63.3	70.3
Գեղարքունիք	62.9	73.2
Արարատ	62.2	53.6
Արմավիր	61.7	74.8
Սյունիք	60.6	91.2
Տավուշ	59.1	83.6
Վայոց Ձոր	55.8	92.5

**ՏՆԱՅԻՆ ՏՆՏԵՍՈՒԹՅՈՒՆՆԵՐԻ ԵԿԱՄՈՒՏԸ**

***Կենսամակարդակը***

Հաշվի առնելով հարցվողների հակվածությունը խուսափել տնային տնտեսության եկամուտի մասին օբյեկտիվ ինֆորմացիա տալուց՝ մենք հատուկ անտեսել ենք ընտանիքի բյուջեի քանակական գնահատման վերաբերյալ հարցերը՝ փոխարենը փորձելով ստանալ տնային տնտեսության կենսամակարդակի վերաբերյալ հարցվողի սուբյեկտիվ



ընկալումը: Պարզվեց, որ հարցվողների կեսից փոքր-ինչ ավելին (50.5%) իրենց դատում են միջին կամ միջինից բարձր կենսամակարդակ ունեցողների խմբին: Այնուամենայնիվ, մոտավորապես յուրաքանչյուր երկրորդ հարցվող կարծում է, որ իր ընտանիքը կամ աղքատ է, կամ էլ պատկանում է միջինից ցածր եկամուտ ունեցող ընտանիքների թվին:

Բնակչության տարբեր խմբերի կենսամակարդակը համեմատելու համար օգտվենք 1-ից 5 բալանոց գնահատման սանդղակից, որտեղ 1-ը ներկայացնում է ամենացածր կենսամակարդակը, իսկ 5-ը՝ ամենաբարձրը: Այսպիսով, ամբողջ ընտրանքի համար կենսամակարդակի միջին գնահատականը հավասար է 2.32, այսինքն մոտ է միջինից ցածր կատեգորիային: Այս թիվը համարելով համեմատության առանցք՝ գնահատենք չ՛հ մարզերի բնակչության միջին կենսամակարդակը:

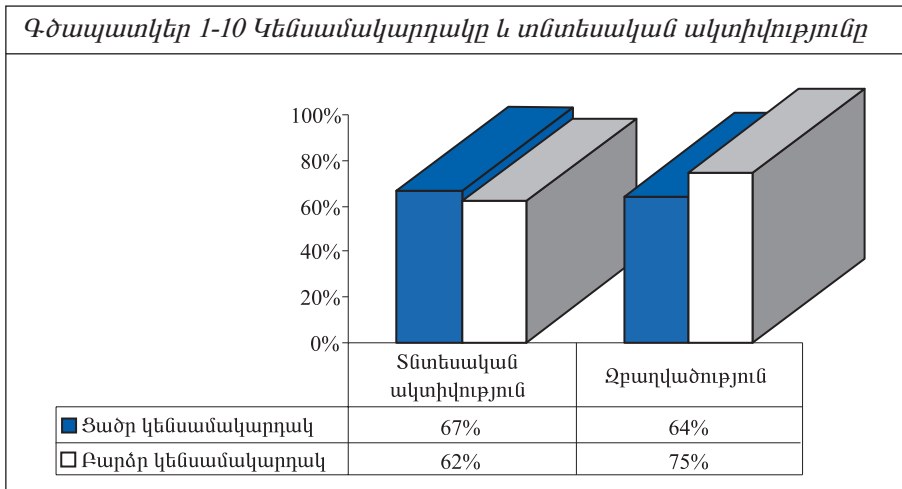
*Աղյուսակ 1-8 Բնակչության կենսամակարդակը չ՛հ տարբեր մարզերում*

Կենսամակարդակ	Մարզ	Միջին
Միջինից բարձր	Արարատ	2.72
	Սյունիք	2.67
	Արմավիր	2.51
	Կոտայք	2.44
	Վայոց Ձոր	2.38
	Երևան	2.35
	<b>Երկրի միջինը</b>	<b>2.32</b>
Միջինից ցածր	Արագածոտն	2.28
	Լոռի	2.23
	Շիրակ	2.22
	Տավուշ	2.22
	Գեղարքունիք	2.16

Հարկ է մեկ անգամ ևս նշել, որ այս գնահատականները հիմնված են հարցվողների ընկալման, այլ ոչ թե բնակչության ապրելակերպի օբյեկտիվ գնահատման վրա: Այդ իսկ պատճառով որոշ դեպքերում գնահատականները համապատասխանում են Հայաստանի իրականությանը (ինչպես օրինակ Գեղարքունիքի, Տավուշի և աղետի գոտու (Շիրակ, Լոռի) դեպքում), մինչդեռ այլ դեպքերում հեռու են օբյեկտիվ լինելուց: Վերջինս հատկապես վերաբերում է Երևանին, որը մեր սանդղակով հազիվ է անցնում երկրի միջին կենսամակարդակի սահմանը՝ բավականին ետ մնալով Արարատից և Սյունիքից: Մեր կարծիքով նման արդյունքը պայմանավորված է հարաբերական դեպրիվացիայի երևույթով. տնային տնտեսության կենսամակարդակը գնահատելիս՝ հարցվողներն այն փորձում են համեմատել բարեկեցիկ կյանքի

որոշակի ընդունված ստանդարտի հետ, որը Երևանում անկասկած ավելի բարձր է, քան երկրի մյուս շրջաններում:

Միևնույն ժամանակ, որքան էլ գնահատականները սուբյեկտիվ լինեն, հետաքրքիր է ուսումնասիրել դրանց կապը տնտեսական ակտիվության վերը քննարկված ցուցանիշների հետ: Պարզվում է, որ կենսամակարդակի ցածր ցուցանիշ ունեցող մարզերը տնտեսապես ավելի ակտիվ են, սակայն գործազրկության մակարդակն այստեղ ավելի բարձր է: Գծապատկեր 1-10-ը ցույց է տալիս, որ այն շրջաններում, ուր բնակչության կենսամակարդակը գնահատված է միջինից ավելի բարձր, տնտեսական ակտիվությունը միջինում 5%-ով ցածր է, մինչդեռ զբաղվածության միջին մակարդակը մոտավորապես 1.2 անգամ բարձր է:



Թեև սա կոպիտ ընդհանրացում է, այնուամենայնիվ այն օգնում է բացատրել հարցվողների գնահատականները իրենց կենսամակարդակի վերաբերյալ: Այս իմաստով հարկ է նկատել, որ համաձայն ՄԱԿ-ի Զարգացման ծրագրի կատարած գնահատման, գործազուրկների շրջանում աղքատ և ծայրահեղ աղքատ բնակչության մասնաբաժինը 1.4 անգամ ավելի մեծ է, քան զբաղված բնակչության տարբեր խմբերում:<sup>10</sup>

### **Տնային տնտեսության եկամտի աղբյուրները**

Բնակչության տնտեսական իրավիճակի հետագա ուսումնասիրության համար դիտարկենք տնային տնտեսության եկամտի հիմնական և լրացուցիչ աղբյուրներ:

Պարզվում է, որ չէ տնային տնտեսությունների եկամտի երեք **հիմնական աղբյուրներն են** աշխատավարձը (46.3%), թոշակն ու նպաստները (20.3%), և

<sup>10</sup> Կրթությունը, աղքատությունը և տնտեսական ակտիվությունը Հայաստանում, ՄԱԶԾ Երևան, 2003, էջ 69 (աղբյուրը՝ Ռ. Եգանյան, Ն. Շահնազարյան, «Աշխատանքային էմիգրացիան Հայաստանից. գրականության ակնարկ», Երևան, 2004)

տնամերձ հողատարածքի մշակումը (18.4%): Ընտանիքների 4.5%-ի պնդմամբ իրենց տնային տնտեսության եկամտի հիմնական մասը կազմում են արտասահմանում բնակվող ազգականների դրամական փոխանցումները: Եկամտի այլ հիմնական աղբյուրների շարքում հարցվողները նշել են գյուղատնտեսությունը, փոքր բիզնեսը և հայաստանաբնակ հարազատների և ընկերների օգնությունը (ընդհանուր առմամբ 10.6%):

Աղյուսակ 1-9-ը ցույց է տալիս, թե ինչպես է տնային տնտեսության կենսամակարդակը փոխվում՝ կախված եկամտի հիմնական աղբյուրից:

*Աղյուսակ 1-9 Տնային տնտեսության կենսամակարդակը և եկամտի հիմնական աղբյուրը*

Կենսամակարդակ	Եկամտի հիմնական աղբյուրը	Միջին
Միջինից բարձր	Փոքր բիզնես	2.62
	Տնամերձ հողատարածքի մշակում	2.60
	Աշխատավարձ	2.57
	Փոխանցումներ արտասահմանից	2.42
	Գյուղատնտեսություն	2.41
	<b>Երկրի միջինը</b>	<b>2.32</b>
Միջինից ցածր	Հայաստանաբնակ հարազատներից օգնություն	1.92
	Թոշակ, նպաստ	1.81

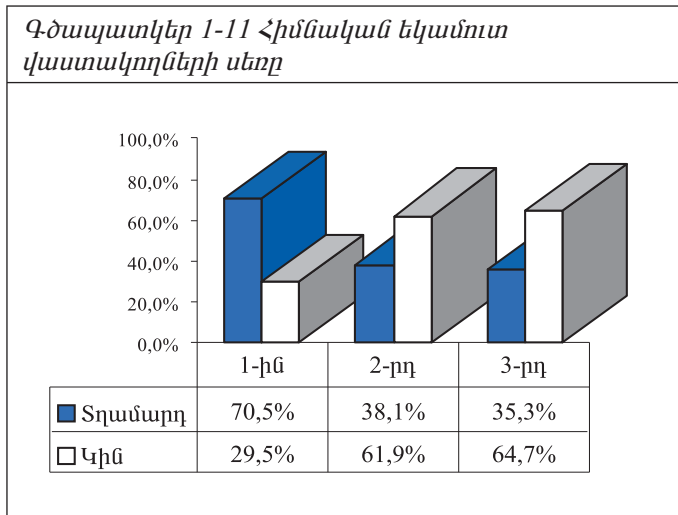
Ինչ վերաբերում է տնային տնտեսությունների եկամտի **լրացուցիչ աղբյուրներին**, ապա ամենահաճախը նշվել են թոշակն ու նպաստները (50.9%) և գյուղատնտեսական տարաբնույթ գործունեությունը (42.3%): Արտասահմանից փոխանցումներն այստեղ արդեն երրորդ տեղն են զբաղեցնում (10.7%):<sup>11</sup> Մի քանի քայլ առաջ անցնելով՝ փաստենք, որ համաձայն հարցման արդյունքների, արտասահմանից փոխանցումները եկամտի հիմնական կամ որոշակի մասն են կազմում տնային տնտեսությունների 15.2%-ի դեպքում:

<sup>11</sup> Այսուհետ, երբ տոկոսների գումարը մեծ է 100-ից, նշանակում է հարցին ընդունվում էին բազմակի պատասխաններ:

## Հիմնական եկամուտ վաստակողները

Հարցվողներին խնդրել էինք նվազման կարգով դասակարգել իրենց տնային տնտեսության անդամներին՝ ըստ վերջիններիս կողմից ընտանեկան բյուջե ներդրված արժեքի նվազման:

Ինչպես և սպասվում էր, առաջին տեղում հայտնվածների մեծամասնությունը տղամարդիկ են (70.5%): Այնուամենայնիվ, գրեթե նույն հարաբերությամբ երկրորդ և երրորդ տեղերը զբաղեցնում են կանայք:



Այս առումով ամենագործունյա տարիքային խումբը 35-54-ն է. ամենաշատ եկամուտ վաստակողների մեծամասնությունը (տղամարդկանց 52.2%-ը և կանանց 39.6%-ը) պատկանում է այս խմբին: Միաժամանակ այս խմբի տղամարդկանց միջին տարիքը 45 է, իսկ կանանց միջին տարիքը 53: Եկամուտ վաստակողների երկրորդ խմբի տղամարդկանց և կանանց տարիքային կառուցվածքը բավականին տարբեր է. տղամարդկանց մեծամասնությունը 35 տարեկանից երիտասարդ է, մինչդեռ կանանց մեծամասնությունը 45 տարեկանից բարձր է:

Ինչ վերաբերում է եկամուտ վաստակողների սոցիալ-տնտեսական կարգավիճակին, ապա ընտանեկան բյուջե ամենամեծ ներդրումն ունեցողների մեծամասնությունը (63.3%) վարձու աշխատողներ են, գյուղատնտեսներ և ինքնազբաղվածներ, մինչդեռ երկրորդ և երրորդ խմբերում ներկայացված են հիմնականում թոշակառուները:

Ընդհանրացնելով և լրացնելով ասենք, որ Հայաստանի տնային տնտեսությունների եկամուտի մեծ մասը ստեղծում են 35-54 տարեկան զբաղված տղամարդիկ, որոնք ունեն միջին մասնագիտական կամ բարձրագույն կրթություն: