



348ème séance plénière

PC Journal No 348, point 12 de l'ordre du jour

DECISION No 436
SUR LE BUDGET ADDITIONNEL DE LA MISSION DE L'OSCE
EN REPUBLIQUE FEDERALE DE YUGOSLAVIE

Partie A

Le Conseil permanent,

Agissant conformément aux dispositions pertinentes du Règlement financier (DOC.PC/1/96) qu'il a approuvé le 27 juin 1996,

Rappelant sa Décision No 399 du 14 décembre 2000 sur le budget unifié de l'an 2001,

Rappelant aussi sa Décision No 401 du 11 janvier 2001 concernant la création d'une Mission de l'OSCE en République fédérale de Yougoslavie,

Rappelant en outre sa Décision No 402 du 11 janvier 2001 sur le budget de la Mission de l'OSCE en République fédérale de Yougoslavie,

Rappelant également sa Décision No 415 du 7 juin 2001 sur la mise en place d'un élément de police multiethnique à Presevo, Bujanovac et Medvedja (République fédérale de Yougoslavie),

Prenant note du document intitulé « Introduction to the OSCE Mission to the Federal Republic of Yugoslavia 2001 Core Budget Supplementary Request » établi par la Mission de l'OSCE en République fédérale de Yougoslavie,

- Approuve un budget additionnel d'un montant de 499 900 EUR (Annexe 1) pour la Mission de l'OSCE en République fédérale de Yougoslavie. Ce budget additionnel sera exécuté conformément aux propositions diffusées par le Secrétaire général (PC.IFC/70/01 du 10 juillet 2001, PC.IFC/70/Rev.1 du 16 juillet 2001 et PC.IFC/70/01/Rev.2 du 17 juillet 2001) ;
- Approuve le tableau d'effectifs (Annexe 2) et l'organigramme (Annexe 3) de la Mission de l'OSCE en République fédérale de Yougoslavie.

Partie B

Le Conseil permanent,

Agissant conformément aux dispositions pertinentes du Règlement financier (DOC.PC/1/96) qu'il a approuvé le 27 juin 1996,

Rappelant sa Décision No 402 du 11 janvier 2001 sur le budget de la Mission de l'OSCE en République fédérale de Yougoslavie,

Rappelant également sa Décision No 415 du 7 juin 2001 sur la mise en place d'un élément de police multiethnique à Presevo, Bujanovac et Medvedja (République fédérale de Yougoslavie),

Prenant note du document intitulé « Introduction to Supplementary Budget Request for South Serbia Stability and Confidence-Building Measures (CBM) Package » » établi par la Mission de l'OSCE en République fédérale de Yougoslavie,

- Approuve pour la Mission de l'OSCE en République fédérale de Yougoslavie un budget additionnel d'un montant de 1 300 900 EUR (Annexe 4) qui sera exécuté conformément aux propositions diffusées par le Secrétaire général (PC.IFC/71/01 du 10 juillet 2001, PC.IFC/71/01/Rev.1 du 16 juillet 2001 et PC.IFC/71/01/Rev.2 du 17 juillet 2001). En attendant la mise en recouvrement finale au titre du budget unifié de 2001, le financement sera assuré dans les limites des ressources accumulées disponibles.
- Demande au Comité financier informel d'examiner, compte tenu d'un rapport que le Secrétaire général devra présenter d'ici le 15 octobre 2001, les modalités de financement découlant de la présente décision.

**MISSION DE L'OSCE
EN REPUBLIQUE FEDERALE DE YOUGOSLAVIE**

Budget additionnel 2001

| Catégorie de dépenses | Budget révisé de 2001 | Projet de budget additionnel | Projet de budget révisé de 2001 | Variation en pourcentage | Pourcentage du total |
|-------------------------------------|------------------------------|-------------------------------------|--|---------------------------------|-----------------------------|
| Dépenses de personnel | 612 000 | 93 600 | 705 600 | 15 | 19,20 |
| Subsistance et hébergement | 934 200 | 0 | 934 200 | 0 | 25,42 |
| Frais de voyage | 60 300 | 243 300 | 303 600 | 403 | 8,26 |
| Autres services et services publics | 510 900 | 194 000 | 704 900 | 38 | 19,18 |
| Frais de représentation | 20 000 | 15 000 | 35 000 | 75 | 0,95 |
| Services linguistiques | 0 | 4 000 | 4 000 | 0 | 0,11 |
| Dépenses d'équipement | 868 000 | 0 | 868 000 | 0 | 23,62 |
| Fournitures | 99 500 | 0 | 99 500 | 0 | 2,71 |
| Activités de formation | 20 000 | 0 | 20 000 | 0 | 0,54 |
| Fonds du chef de mission | <u>50 000</u> | <u>(50 000)</u> | <u>0</u> | <u>(100)</u> | <u>0,00</u> |
| TOTAL | <u>3 174 900</u> | <u>499 900</u> | <u>3 674 800</u> | <u>16</u> | <u>100,00</u> |

Détails

| Catégorie de dépenses | Objet de dépenses | Valeur - Euros |
|-----------------------------------|--|-----------------------|
| Dépenses de personnel | Congé dans les foyers - personnel international | 8 200 |
| | Assurance maladie et assurance-vie - personnel local | 4 000 |
| | Fonds de prévoyance - personnel local | 13 300 |
| | Heures supplémentaires - personnel local | 10 100 |
| | Impôt sur le revenu | 28 100 |
| | Assistants temporaires | 5 000 |
| | Personnel temporaire | 5 000 |
| | Frais de recrutement | 3 000 |
| | Formation du personnel | 0 |
| | Prime de risque | 16 900 |
| | Total | |
| Subsistance et hébergement | Indemnité de subsistance | 0 |
| Total | | 0 |

| Catégorie de dépenses | Objet de dépenses | Valeur - Euros |
|--|---|-----------------------|
| Frais de voyage | Voyages officiels - coût des billets | 70 200 |
| | Indemnité de subsistance en voyage/Hôtel | 153 900 |
| | Transports locaux/parking/ location de véhicules | 10 000 |
| | Indemnité pour faux frais au départ et à l'arrivée | 9 200 |
| | Total | 243 300 |
| Autres services et services publics | Transport de biens/fret/entreposage | 10 000 |
| | Location de locaux | 8 700 |
| | Autres dépenses de fonctionnement | 5 000 |
| | Entretien des photocopieurs | 10 000 |
| | Entretien/installation d'autres équipements | 3 000 |
| | Frais de téléphone, télécopie, télex | 71 300 |
| | Frais de poste/timbres | 3 000 |
| | Location/entretien/installation du matériel de communication | 51 500 |
| | Autres services contractuels | 5 000 |
| | Frais de transport du personnel | 10 000 |
| | Entretien du matériel informatique | 2 000 |
| | Contrats de louage de services | 500 |
| | Services d'impression/de reproduction | 4 000 |
| | Frais bancaires/teneur de compte/ commissions | 10 000 |
| | Total | 194 000 |
| Frais de représentation | Frais de représentation | 15 000 |
| Total | | 15 000 |
| Services linguistiques | Services linguistiques | 4 000 |
| Total | | 4 000 |
| Dépenses d'équipement | Mobilier | - |
| | Autre matériel | - |
| | Petit matériel | - |
| | Matériel de communication | - |
| | Bâtiments/aménagement/matériel de bureau | - |
| | Dispositifs de sécurité extérieurs | - |
| | Outillage | - |
| Véhicules | - | |
| Total | | - |
| Fournitures | Fournitures de bureau - articles de bureau | - |
| | Journaux/périodiques/livres | - |
| | Imprimés | - |

| Catégorie de dépenses | Objet de dépenses | Valeur - Euros |
|---------------------------------|--|-----------------------|
| | Autres fournitures | - |
| | Fournitures - bâtiments, aménagement | - |
| | Fournitures - technologies de l'information | - |
| | Fournitures - sécurité et sûreté extérieures | - |
| | Carburant pour véhicules et groupes électrogènes | - |
| Total | | - |
| Formation | Activités de formation | - |
| Total | | - |
| Fonds du chef de mission | Fonds du chef de mission | (50 000) |
| Total | | (50 000) |
| Total général | | 499 900 |

MISSION DE L'OSCE EN REPUBLIQUE FEDERALE DE YOUgoslavIE

Tableau d'effectifs

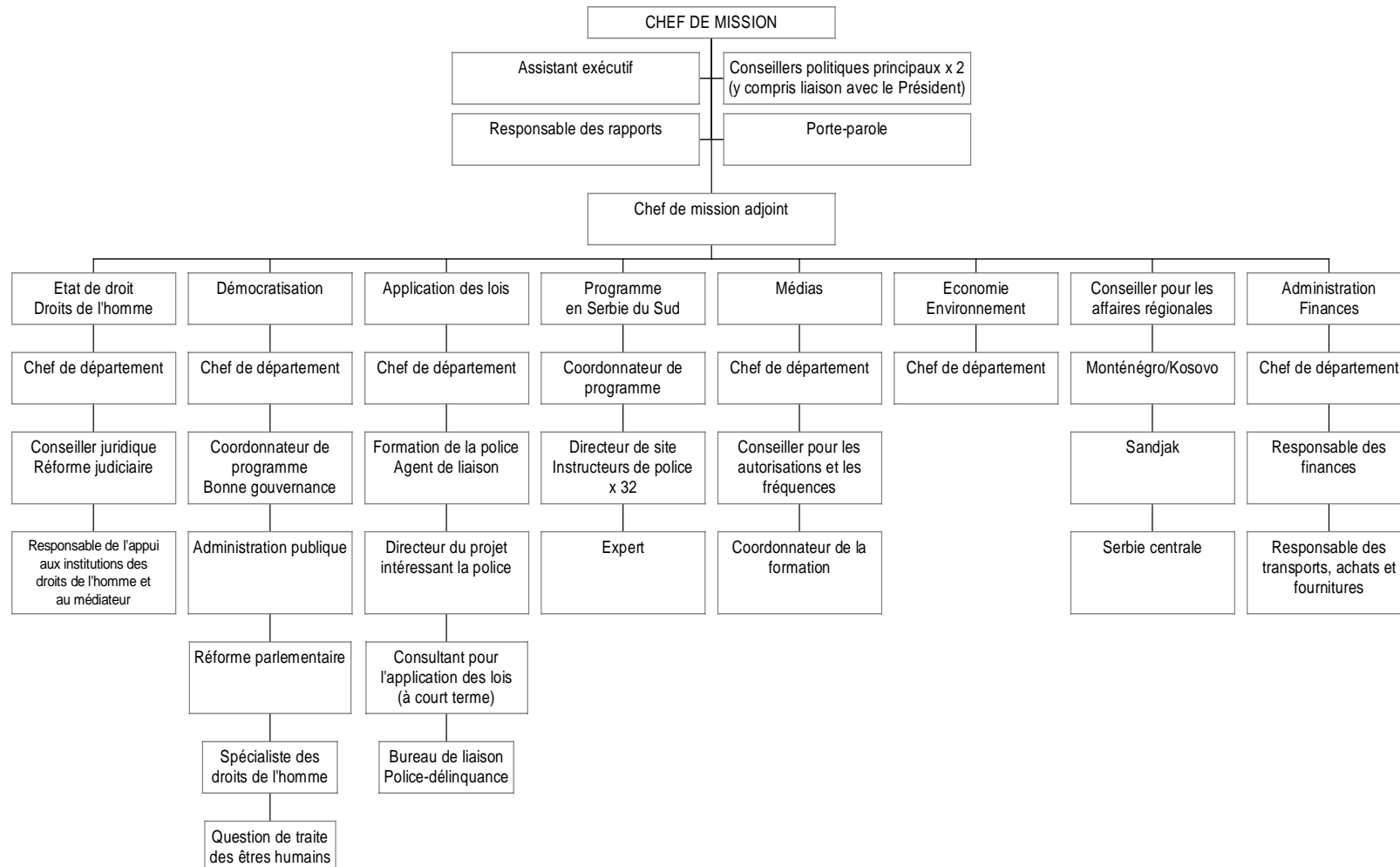
| Titre des postes | Classe | Catégorie | Date d'expiration | Nombre de postes | Observations |
|---|--------|-----------|-------------------|------------------|--------------|
| Chef de mission | - | Détaché | 31.12.2001 | | |
| Chef adjoint de mission | - | Détaché | 31.12.2001 | | |
| Assistant exécutif | - | Détaché | 31.12.2001 | | |
| Conseiller politique principal | - | Détaché | 31.12.2001 | | |
| Chargé de la liaison avec la Présidence | - | Détaché | 31.12.2001 | | |
| Conseiller (affaires régionales) | - | Détaché | 31.12.2001 | | |
| Conseiller (affaires régionales) | - | Détaché | 31.12.2001 | | |
| Conseiller (affaires régionales) | - | Détaché | 31.12.2001 | | |
| Responsable des rapports | - | Détaché | 31.12.2001 | | |
| Porte-parole | - | Détaché | 31.12.2001 | | |
| Chef (droits de l'homme et état de droit) | - | Détaché | 31.12.2001 | | |
| Conseiller juridique (réforme judiciaire) | - | Détaché | 31.12.2001 | | |
| Appui au médiateur | - | Détaché | 31.12.2001 | | |
| Chef (démocratisation) | - | Détaché | 31.12.2001 | | |
| Coordonnateur de programme (bonne gouvernance) | - | Détaché | 31.12.2001 | | |
| Administration publique | - | Détaché | 31.12.2001 | | |
| Coordonnateur de programme (réforme parlementaire) | - | Détaché | 31.12.2001 | | |
| Droits de l'homme | - | Détaché | 31.12.2001 | | |
| Traite des êtres humains | - | Détaché | 31.12.2001 | | |
| Chef (application des lois) | - | Détaché | 31.12.2001 | | |
| Directeur de projet | - | Détaché | 31.12.2001 | | |
| Attaché de liaison (formation de la police) | - | Détaché | 31.12.2001 | | |
| Consultant (application des lois) | - | Détaché | 31.12.2001 | | |
| Attaché de liaison (criminalité) | - | Détaché | 31.12.2001 | | |
| Chef (médias) | - | Détaché | 31.12.2001 | | |
| Autorisations et fréquences | - | Détaché | 31.12.2001 | | |
| Coordonnateur (formation des médias) | - | Détaché | 31.12.2001 | | |
| Questions économiques et environnementales | - | Détaché | 31.12.2001 | | |
| Chef de l'administration et des finances | - | Détaché | 31.12.2001 | | |

| | | | | |
|---|----|-------------|------------|-----------|
| Administrateur (finances) | P2 | Contractuel | 31.12.2001 | |
| Transports et achats | - | Détaché | 31.12.2001 | |
| Coordonnateur du programme pour la Serbie du Sud | - | Détaché | 31.12.2001 | |
| Responsable de site | P3 | Détaché | 31.12.2001 | |
| Expert | P3 | Contractuel | 31.12.2001 | |
| Instructeur de police | - | Détaché | 31.12.2001 | 32 postes |

MISSION DE L'OSCE EN REPUBLIQUE FEDERALE DE YOUGOSLAVIE

ORGANIGRAMME

Personnel international



**ENSEMBLE DE MESURES VISANT A RENFORCER LA CONFIANCE
ET LA STABILITE EN SERBIE DU SUD**

Budget additionnel 2001

| Catégorie de dépenses | Budget approuvé de 2001 | Projet de budget additionnel - Formation de la police - Phases I et II | Projet de budget additionnel - Serbie du Sud | Budget révisé de 2001 | Pourcentage du total |
|---|--------------------------------|---|---|------------------------------|-----------------------------|
| Dépenses de personnel | | 39 300 | 210 500 | 249 800 | 16,76 % |
| Subsistance et hébergement | | | 505 600 | 505 600 | 33,93 % |
| Frais de voyage | | 39 800 | 86 600 | 126 400 | 8,48 % |
| Autres services et services publics | | | 128 500 | 128 500 | 8,62 % |
| Frais de représentation | | | 4 600 | 4 600 | 0,31 % |
| Services linguistiques | | | 0 | 0 | 0,00 % |
| Dépenses d'équipement | | 88 100 | 183 100 | 271 200 | 18,20 % |
| Fournitures | | 22 100 | 162 700 | 184 800 | 12,40 % |
| Activités de formation | | | 19 300 | 19 300 | 1,30 % |
| Fonds du chef de Mission | | 0 | 0 | 0 | 0,00 % |
| Total, appui aux collectivités locales | | | 163 000 | 163 000 | 12,53 % |
| Total, appui aux médias locaux | | | 66 700 | 66 700 | 5,13 % |
| Total, appui aux opérations communes de police | | 189 300 | 1 071 200 | 1 260 500 | 82,34% |
| <u>TOTAL GENERAL</u> | | 189 300 | 1 300 900 | 1 490 200 | 100 % |

* PC.DEC/415 du 7 juin 2001

Détails

| Catégorie de dépenses | Phase | Objet de dépense | Valeur-Euro |
|-----------------------------------|--|---|--------------------|
| Dépenses de personnel | D | Traitements - personnel local | 12 600 |
| | D | Assurance maladie/vie/accident - personnel local | 100 |
| | D | Fonds de prévoyance - personnel local | 500 |
| | D | Impôt sur le revenu | 1 700 |
| | D | Prime de risque | 7 600 |
| | M | Traitements - personnel local (coordonnateur de la formation/observateur, 2 postes) | 8 200 |
| | M | Assurance maladie/vie/accident - personnel local | 200 |
| | M | Fonds de prévoyance - personnel local | 1 200 |
| | M | Impôt sur le revenu | 1 200 |
| | M | Prime de risque | 2 000 |
| | P | Traitements - personnel international (directeur de site, P3) | 21 300 |
| | P | Fonds de prévoyance - personnel international | 3 200 |
| | P | Assurance maladie/vie/accident - personnel international | 1 100 |
| | P | Traitements - personnel local (4 chauffeurs G2) | 10 800 |
| | P | Traitements - personnel local (20 assistants linguistiques G4) | 71 400 |
| | P | Assurance maladie/vie/accident - personnel local | 1 600 |
| | P | Fonds de prévoyance - personnel local | 12 300 |
| | P | Heures supplémentaires | 9 500 |
| | P | Impôt sur le revenu | 11 500 |
| | P | Prime de risque | 32 500 |
| Total | | | 210 500 |
| Subsistance et hébergement | D | Indemnité de subsistance | 12 200 |
| | P | Indemnité de subsistance (34 membres du personnel*162jours*\$95*FX-juin 2001) | 493 400 |
| Total | | | 505 600 |
| Voyages | D | Voyages officiels - coût des billets | 1 900 |
| | D | Indemnité de subsistance en voyage/hôtel | 46 000 |
| | D | Indemnité pour faux frais au départ et à l'arrivée | 100 |
| | M | Voyages officiels - coût des billets | 1 500 |
| | P | Voyages officiels - coût des billets | 32 900 |
| P | Indemnité de subsistance en voyage/hôtel | 2 100 | |

| | | | |
|--|----------|---|----------------|
| | P | Indemnité pour faux frais au départ et à l'arrivée | 2 100 |
| Total | | | 86 600 |
| Autres services et services publics | D | Location de locaux | 3 800 |
| | D | Autres dépenses de fonctionnement | 2 000 |
| | D | Entretien/réparation des véhicules | 500 |
| | M | Services publics (électricité, eau, etc.) | 1 500 |
| | M | Location de locaux | 1 500 |
| | M | Autres dépenses de fonctionnement | 31 400 |
| | M | Entretien/réparation des véhicules | 1 000 |
| | M | Frais de téléphone/télécopie/télex | 1 500 |
| | M | Autres services contractuels | 500 |
| | P | Frais de transport (personnel) | 14 200 |
| | P | Fret | 2 500 |
| | P | Entretien des locaux | 5 000 |
| | P | Entretien/réparation des véhicules | 5 000 |
| | P | Frais de communication | 8 900 |
| | P | Frais de poste/timbres/courrier (PT locaux) | 5 000 |
| | P | Entretien du matériel informatique | 1 000 |
| | P | Frais d'impression | 4 000 |
| | P | Autres services contractuels (Consultant PME) | 39 200 |
| Total | | | 128 500 |
| Frais de Représentation | D | Frais de représentation | 3 100 |
| Total | M | Frais de représentation | 1 500 |
| | | | 4 600 |
| Services linguistiques | | Services linguistiques | 0 |
| Total | | | 0 |
| Dépenses d'équipement | D | Mobilier | 4 000 |
| | D | Véhicule (1 Pajero) | 21 000 |
| | D | Matériel de communication | 2 200 |
| | M | Autre matériel | 3 600 |
| | M | Matériel de communication | 100 |
| | P | Mobilier | 24 200 |
| | P | Véhicules (10 Pajeros, dont 6 seront transférés de la Mission en Croatie) | 84 000 |
| | P | Matériel de communication | 1 700 |
| | P | Bâtiment/aménagement/matériel de bureau | 42 300 |
| Total | | | 183 100 |
| Fournitures | D | Fournitures de bureau/articles de bureau | 6 100 |
| | D | Carburant pour véhicules et groupes électrogènes | 6 300 |
| | D | Autres fournitures | 12 000 |
| | M | Journaux/périodiques | 1 000 |

| | | | |
|-----------------------------------|----------|--|------------------|
| | M | Carburant pour véhicules | 8 800 |
| | P | Fournitures de bureau/articles de bureau | 16 600 |
| | P | Carburant pour véhicules et groupes électrogènes | 19 500 |
| | P | Autres fournitures (y compris munitions, approvisionnement et matériel d'entraînement) | 92 400 |
| Total | | | 162 700 |
| Formation | D | Administration | 200 |
| | D | 4 séminaires de formation de 2 jours | 1 200 |
| | D | Cours d'informatique | 200 |
| | D | Cours d'anglais | 200 |
| | D | Honoraires des formateurs locaux | 800 |
| | D | Campagne en faveur des droits des minorités | 15 300 |
| | D | Tables rondes et conférences | 400 |
| | D | Réunions de travail hebdomadaires | 1 000 |
| Total | | | 19 300 |
| Fonds des chefs de mission | | Fonds des chefs de mission | 0 |
| Total | | | 0 |
| Total général | | | 1 300 900 |