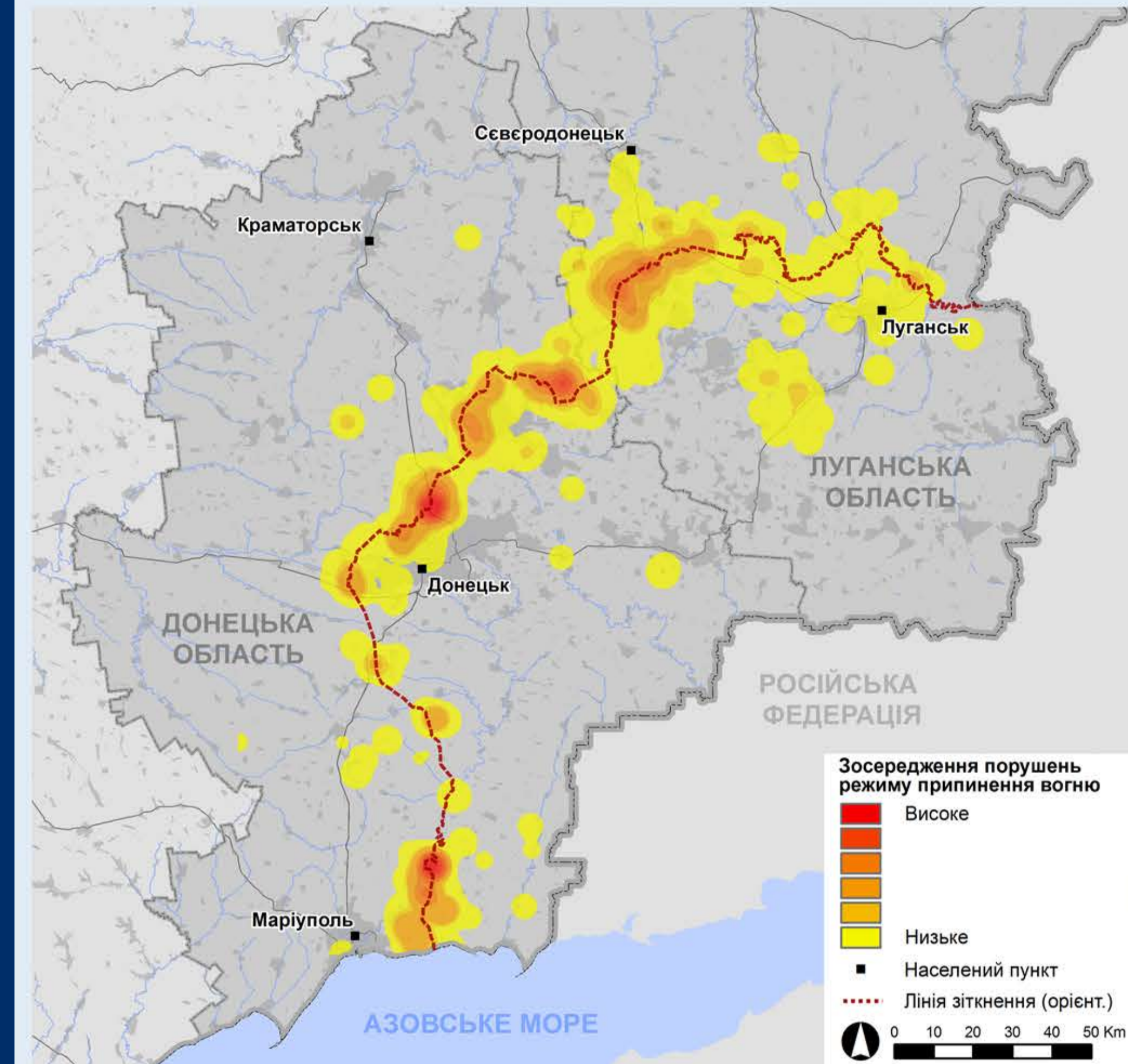
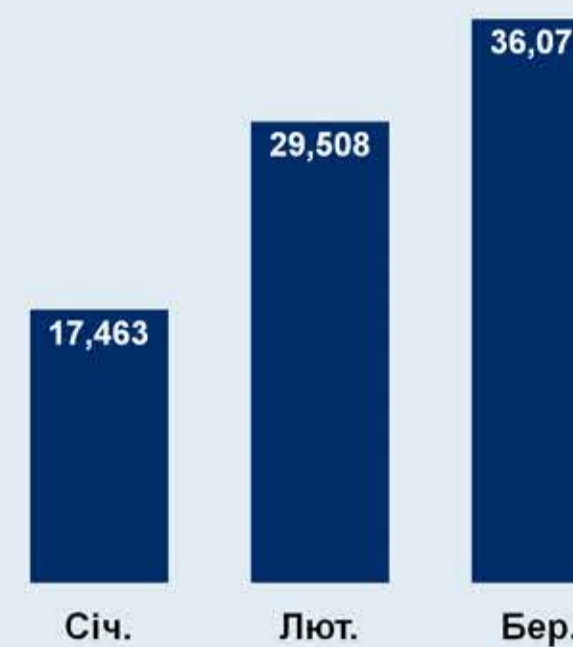


Тенденції та спостереження СІЧЕНЬ-БЕРЕЗЕНЬ 2019

Порушення режиму припинення вогню (ПВ)



Порівняння за місяцями

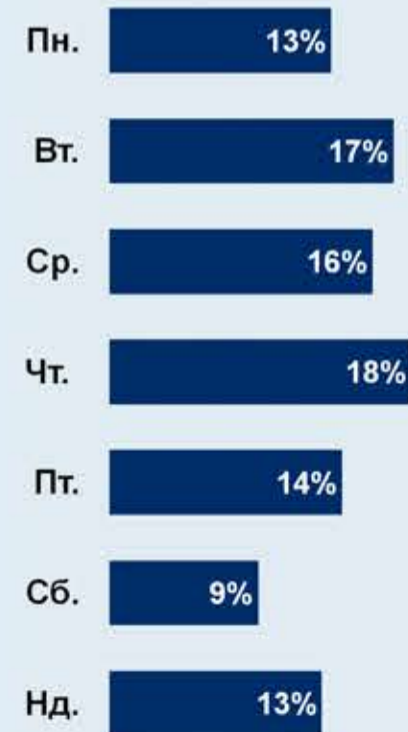


Підтвердження відданості припиненню вогню

Дата	Зафікс. Зниження к-ті порушень (%)	К-ть днів до досягнення половини попередніх показників	К-ть днів до перевищення попередніх показників
29-Груд.	78%	5	16
8-Бер.	61%	2	4

Розбивка порушень за:

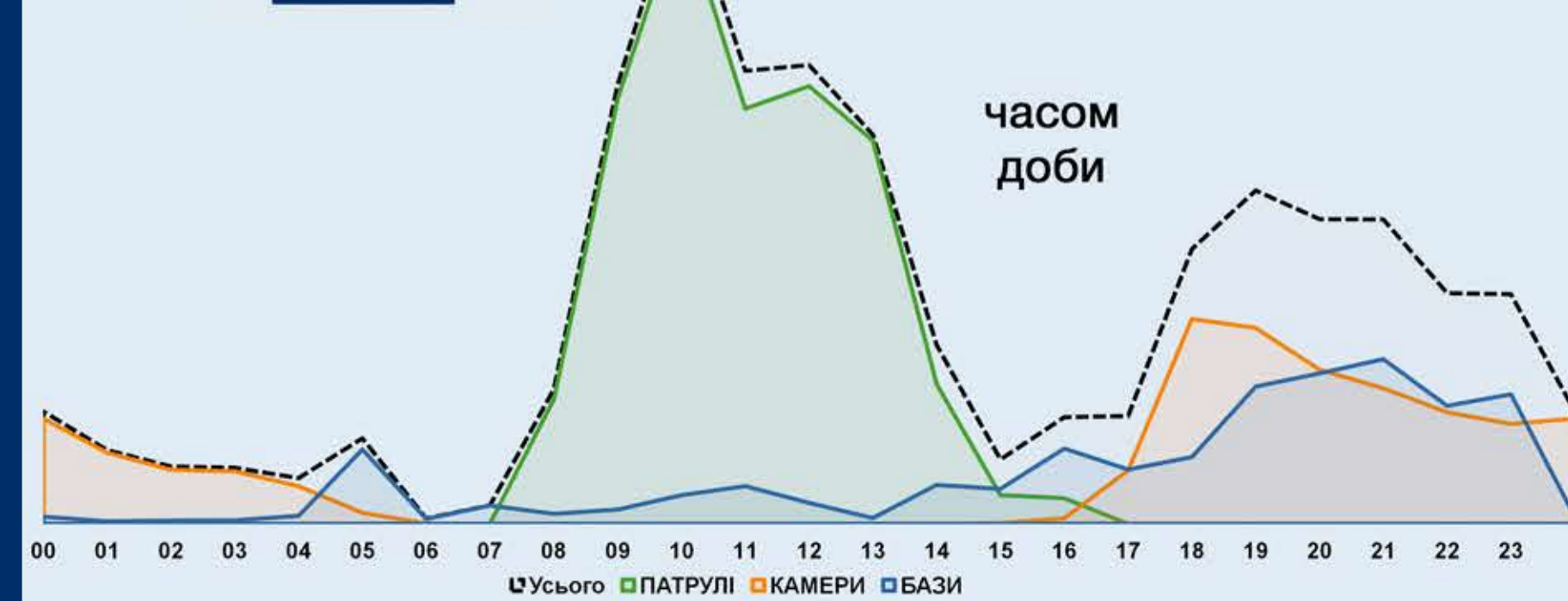
ДНЯМИ ТИЖНЯ



кількістю на тиждень



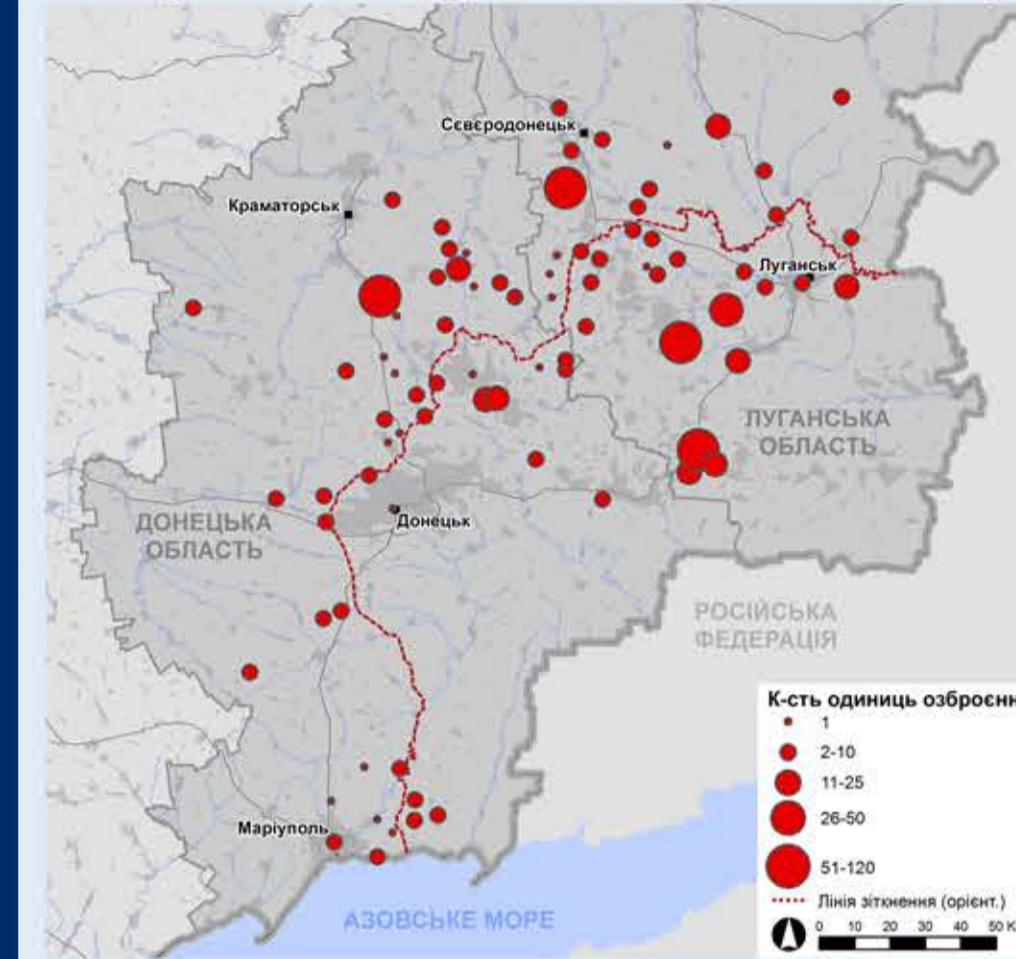
часом доби



джерелами спостереження



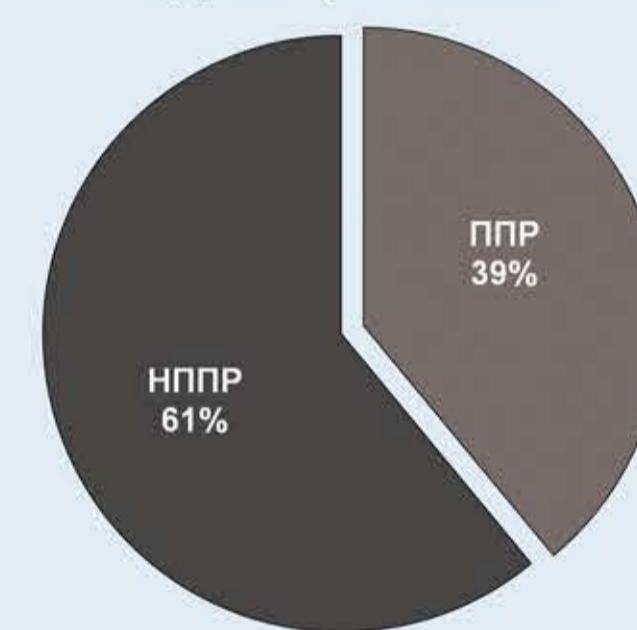
Озброєння, розміщене з порушенням ліній відведення



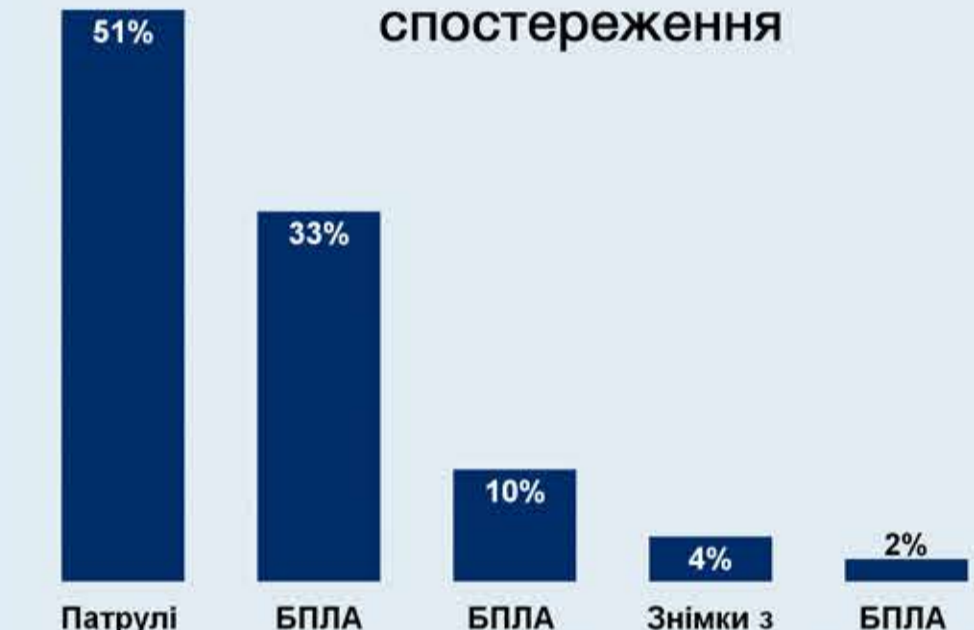
за місяцями



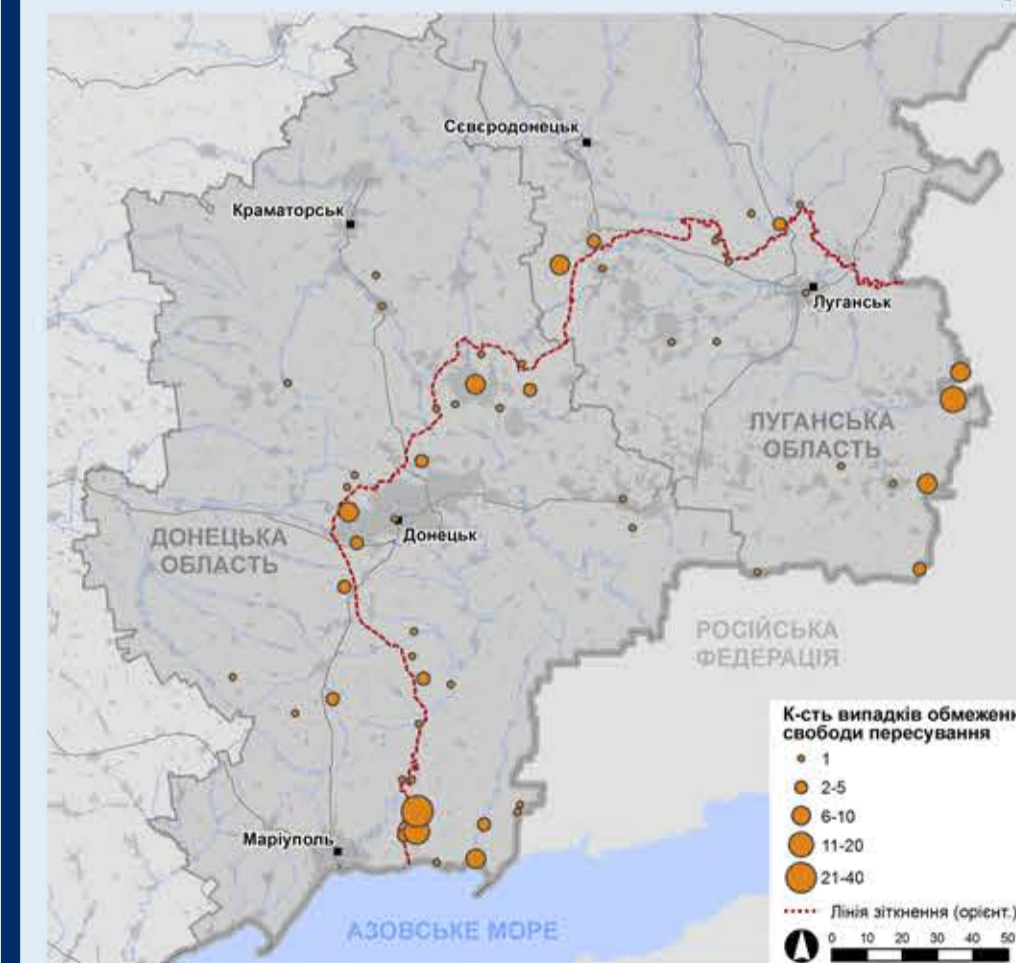
підконтрольність



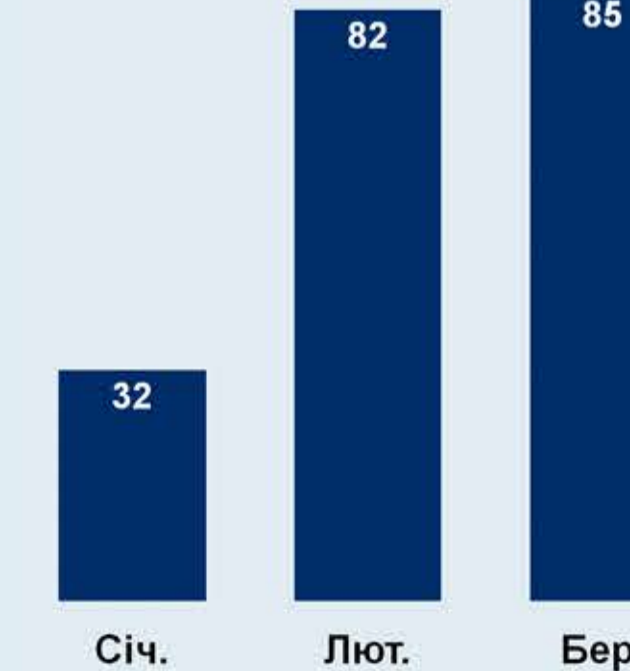
за джерелами спостереження



Обмеження свободи пересування*



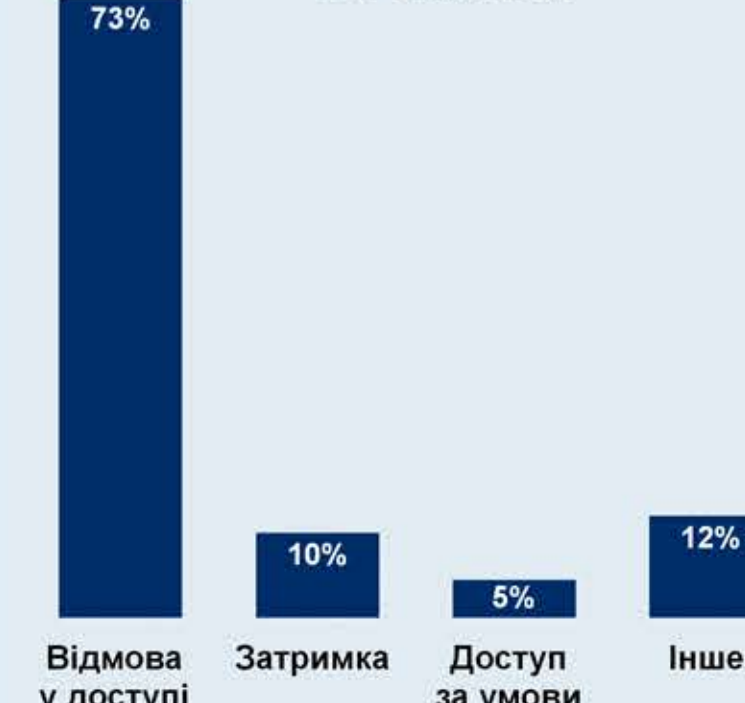
за місяцями



підконтрольність



за типами



Головні тенденції:

У першому кварталі 2019 року кількість порушень режиму припинення вогню, зафіксованих уздовж лінії зіткнення, була меншою за аналогічний показник останнього кварталу 2018 року приблизно на 19%. Кількість вибухів, спричинених застосуванням озброєння, яке мало бути відведене згідно з Мінськими домовленостями, зменшилася на 13%.

Більшість порушень режиму припинення вогню, зафіксованих у першому кварталі 2019 року, була зосереджена в чотирьох гарячих точках уздовж лінії зіткнення (близько 86% усіх зафіксованих порушень режиму припинення вогню):

- 1) у трикутнику Авдіївка-Ясинувата-Донецький аеропорт;
- 2) у районах на схід і північний схід від Маріуполя;
- 3) у районах, що обмежуються населеними пунктами Попасна, Калинове, Первомайськ і Золоте;
- 4) у районах на південний захід, південь і південний схід від Світлодарська.

Порушення режиму припинення вогню, зафіксовані за межами зони безпеки, за оцінкою, були пов'язані з проведенням навчань із бойовою стрільбою. У першому кварталі 2019 року СММ зафіксувала близько 1 400 таких порушень, з яких приблизно 70% у невідконтрольних урядових районах.

У першому кварталі 2019 року сторони один раз домовилися про підтвердження відданості припиненню вогню з нагоди Міжнародного жіночого дня. Проте таке підтвердження не мало сталого ефекту — за два дні потому кількість зафіксованих порушень режиму припинення вогню досягла половини від показника, який спостерігався до досягнення цієї домовленості, а за чотири дні потому їхня кількість перевищила рівень, зафіксований до підтвердження відданості припиненню вогню.

Близько 55% усіх порушень режиму припинення вогню зафіксовано у темний час доби. Основним джерелом таких спостережень були камери СММ та інформація, отримана від спостерігачів із передових патрульних баз Місії. У світлий час доби переважна кількість спостережень здійснена патрулями на місцях.

У першому кварталі 2019 року Місія зафіксувала 757 одиниць озброєння, розміщених із порушенням узгоджених ліній відведення, що приблизно на 19% менше, ніж у останньому кварталі 2018 року. Понад 60% таких одиниць озброєння були розміщені в невідконтрольних урядових районах, близько 40% — у підконтрольних. Приблизно 55% зазначених спостережень здійснено патрулями, а 45% — за допомогою безпілотних літальних апаратів.

У першому кварталі 2019 року спостерігачі 199 разів стикалися з обмеженнями свободи пересування СММ, які не були пов'язані з наявністю мін і невибухлих боєприпасів. Переважну більшість таких обмежень зафіксовано у невідконтрольних урядових районах Донецької та Луганської областей (86% усіх випадків). Такі інциденти були зосереджені у невідконтрольних урядових районах поблизу кордону з Російською Федерацією, а також у районах на північ від невідконтрольного урядові Новоазовська.

Джерела для карт: адміністративні кордони – ОКГП ООН; дороги, річки – проєкт OpenStreetMap; море – VLIZ (2005). Акваторії МГО; інше – ОБСЕ. Система координат: WGS 1984 UTM Zone 37N. Ці карти надані винятково для наочності. Їхній вміст не гарантований від наявності помилок і не означає, що СММ ОБСЕ затверджує або ухвалює офіційний статус карти. © ОБСЕ СММ 2019. Не дозволяється використовувати, копіювати, відтворювати, передавати, транслювати, продавати, ліцензувати або застосовувати без попереднього дозволу з боку ОБСЕ у письмовій вигляді.

* Виключаючи регулярні обмеження на ділянках розведення сил і засобів і через міни/невибухлих боєприпасів.