



VLERËSIMI I KAPITALIT NATYROR

BASHKIA SELENICË

VLERËSIMI I KAPITALIT NATYROR

BASHKIA SELENICË

Tiranë, shtator 2022

Studimi u mbështet nga Organizata për Siguri dhe Bashkëpunim në Evropë, Prezenca në Shqipëri.
www.osce.org/albania

Udhëhoqi grupin e punës

Dr. Elton Qëndro,
Departamenti për Qeverisjen në Çështjet Ekonomike dhe Mjediore
Prezenca e OSBE-së në Shqipëri

Përgatitur nga:

M.Sc. Agron Haxhimali, ekspert për qeverisjen vendore
Dr. Arbi Shehu, ekspert i burimeve natyrore
Dr. Kledian Kodra, ekspert për ekonominë dhe financat

Kontribuan

Dr. Ledjon Shahini, Ministria e Brendshme
Dr. Enea Hoti, Agjencia për Mbështetjen e Vetqeverisjes Vendore
Znj. Adelina Farrici, Shoqata për Autonominë Vendore
Znj. Shila Bandilli, Prezenca e OSBE-së në Shqipëri

Grupi i Punës Bashkia Selenicë nën drejtimin e

Z. Pëllumb Binaj, Kryetar i Bashkisë
Silvana Islamaj, nën kryetare
Joada Ngucaj, Drejtorja e Burimeve Njerëzore
Lulo Hoxhaj
Bujar Karçanaj
Ermal Fikaj
Klevis Bedinaj

Ky dokument është porositur nga Prezenca e OSBE-së në Shqipëri. Pikëpamjet e shprehura në këtë metodologji nuk reflektojnë domosdoshmërisht ato të Prezencës së OSBE-së në Shqipëri.

TABELA E PËRMBAJTJES

Lista e Figurave	7
Lista e Tabelave	7
Lista e Shkurtimeve	8
PËRMBLEDHJE KRYESORE	9
I. HYRJE.....	11
1.1 Qëllimi dhe objekti i raporti	11
1.2 Metodologjia	12
2. PROFILI I BASHKISË SELENICË	14
2.1 Kapitali Njerëzor në Bashkinë Selenicë.....	16
2.2 Kapitali Social në Bashkinë Selenicë	16
2.3 Kapitali i Prodhuar në Bashkinë Selenicë.....	17
2.4 Kapitali Financiar në Bashkinë Selenicë.....	17
2.5 Kapitali Natyror i Bashkisë Selenicë.....	17
2.6 Sistemet Territoriale.....	17
3. IDENTIFIKIMI I BURIMEVE NATYRORE.....	20
3.1 Burimet minerare	20
Gëlqerorët	20
Gurët dekorativë.....	21
Fosforitet.....	22
Inertet lumore.....	22
Travertinat	23
3.2 Energjia.....	23
Energjia jo e rinovueshme.....	23
Energjia e Rinovueshme	26
3.3 Burimet Ujore.....	27
Ujërat sipërfaqësorë	27
Ujërat nëntokësore	28
3.4 Burimet Tokësore.....	29
3.5 Bujqësia dhe Blegtoria	30
Bujqësia	30
Blegtoria.....	31
3.6 Biodiversiteti	32
Flora e Fauna	32
Gjeomonumente	33
4. VLERËSIMI MONETAR I BURIMEVE NATYRORE.....	34
4.1 Burimet minerare	34
4.2 Energjia.....	35
4.3 Burimet Ujore.....	37
4.4 Pyjet dhe kullotat	37
4.5 Bujqësia dhe Blegtoria	39
4.6 Biodiversiteti	40
5. PËRFUNDIME DHE REKOMANDIME.....	41
5.1 Rezultatet	41

5.2 Rekomandime	43
6. LITERATURË	44
Shtojca A: Grupi i Punës Bashkia Selenicë.....	45
Shtojca B: Foto nga Konsultimi i Raportit të Kapitalit Natyror të Bashkisë Selenicë	46

LISTA E FIGURAVE

Figura 1 Kapitali Natyror i Bashkisë Selenicë	10
Figura 2. Qasja skematike dhe metodike për kryerjen e kapitalit natyror.	12
Figura 3. Vlerësimi i kapitalit natyror në bashki	13
Figura 4 Pamje nga lugina e Vjosës, Selenicës.....	15
Figura 5 Pamje nga qyteti antik i Amantia.....	15
Figura 6 Pamje të rezervuarit të Amonices, pjesë e sistemit bujqësor të Bashkisë Selenicë	18
Figura 7 Pamje nga lugina e Vjosës	19
Figura 8 Harta e Pasurive Minerale, Bashkia Selenicë (Shërbimi Gjeologjik Shqiptar, 2015)	20

LISTA E TABELAVE

Tabela 1 Njësitë Administrative, bashkia Selenicë.....	14
Tabela 2 Vendburimet Gëlqerore, bashkia Selenicë	21
Tabela 3 Kompanitë Minerare të shfrytëzimit të mineralit gelqeror në Selenicë, (Albeiti 2022).....	21
Tabela 4 Shoqëritë e Shfrytëzimit të Gëlqeroreve Dekorative, Bashkia Selenicë.....	22
Tabela 5 Vendburimet Fosforite, bashkia Selenicë.....	22
Tabela 6 Vendburimet Inerte Lumore, bashkia Selenicë.....	23
Tabela 7 Rezervat e Naftës, bashkia Selenicë	24
Tabela 8 Rezervat e Gazit, bashkia Selenicë	24
Tabela 9 Rezervat e pirobitumeve, bashkia Selenicë	25
Tabela 10 Kompanite Minerare ne ushen e pirobitumeve, 2022, (Albeiti 2022)	25
Tabela 11 Shoqëritë e shfrytëzimit të mineralit Bitum, bashkia Selenicë.....	26
Tabela 12 Perfitimet e bashkise Selenice nga HEC Smokthine	26
Tabela 13 Lumenjtë në bashkinë Selenicë.....	27
Tabela 14 Rezervuarët në bashkinë Selenicë.....	28
Tabela 15 Sipërfaqet sipas llojeve të akuifereve	28
Tabela 16 Burimet ujore të shfrytëzuara sipas kategorizimit të OKB-së.....	29
Tabela 17 Burimet Dinamike sipas kategorizimit të OKB-së.....	29
Tabela 18 Përdorimi i Tokës, bashkia Selenicë	29
Tabela 19 Volumet pyjore.....	30
Tabela 20 Prodhimet bujqësore, bashkia Selenicë.....	30
Tabela 21 Prodhimet frutore, bashkia Selenicë.....	31
Tabela 22 Burimet blegtorale, bashkia Selenicë	31
Tabela 23 Flora e Fauna, bashkia Selenicë.....	32
Tabela 24 Gjeomonumentet, bashkia Selenicë.....	33
Tabela 25 Përfitime nga aktiviteti minerar sipas Shoqërive.....	35
Tabela 26 Vlerësimi monetar i burimeve të biomasës	36
Tabela 27 Vlera e burimeve pyjore në rast përdorimi për sekuestrim karboni	38
Tabela 28 Të ardhura vjetore te mundshme nga burimet pyjore në rast përdorimi për dhënien me qira.....	38
Tabela 29 Vlera e aktivitet pyjor në rast përdorimi për dhënien me qira.....	39
Tabela 30 Vlera e prodhimeve bujqësore.....	39
Tabela 31 Vlera e aktivitet monetar të prodhimeve blegtorale	40
Tabela 32 Vlera e pasurisë natyrore të bashkisë Selenicë	41

LISTA E SHKURTIMEVE

AKBN	Agjencia Kombëtare e Burimeve Natyrore
AKZM	Agjencia Kombëtare e Zonave të Mbrojtura
AMBU	Agjencia e Menaxhimit të Burimeve Ujore
AKT	Agjencia Kombëtare e Turizmit
ERE	Enti Rregullator i Energjisë
FMN	Fondi Monetar Ndërkombëtar
MTM	Ministria e Turizmit dhe Mjedisit
MIE	Ministria e Infrastrukturës dhe Energjisë
KN	Kapitali Natyror
SHGJSH	Shërbimi Gjeologjik Shqipëtar
OKB	Organizata e Kombeve të Bashkuara

PËRMBLEDHJE KRYESORE

Bashkia Selenicë shtrihet në një territor me shumëllojshmëri të kapitalit natyror (KN) duke përfshirë burimet minerare, burimet ujore, pyjet dhe kullotat, tokat bujqësore, burime energjitike të rinovueshme, parqe natyrore me potencial turistik dhe rekreacioni si dhe me një biodiversitet të pasur mes florës dhe faunës. Ndër burimet kryesore spikat energjia fosile nëpërmjet vendburimet e naftës e gazit në pesë vendndodhje të ndryshme me një total prej 4 milion ton. Gjithashtu duhet theksuar edhe parku i lumit të Vjosës i cili është një nga zonat e fundit të paprekura natyrore në Evropë.

Hartuesit e këtij punimi dolën në përfundime rreth inventarit sasior dhe monetar të burimeve natyrore të lartpërmendura duke marrë për bazë tabelat e burimeve dhe përdorimit dhe duke u përpjekur të ripërsëritin praktikën më të mirë të sygjëruar nga Sistemi i Kontabilitetit Mjedisor-Ekonomi (SKME) në nivelin e bashkisë Selenicë.

Në bazë të analizës së reëalizuar, vlerësohet se fluksi vjetor monetar nga Kapitali Natyror në bashkinë Selenicë është rreth 8.4 miliardë lekë (afërsisht 72 milion Euro), ndërsa aktivi monetar llogaritet rreth 895 miliardë lekë (afërsisht 7.6 miliardë Euro).

Vlen për t'u përmendur që në llogaritjet e aktivitetit monetar nuk janë përfshirë rezervat e burimeve minerare, specifikisht të inerteve dhe fosforiteve, rezerva të cilat me çmimet aktuale të tregut, do të arrinin përafërsisht një vlerë prej 1.6 miliardë lekë, për shkak se këto burime janë burime të treguara dhe jo të matura.

Gjithashtu, për shkak të mungesës së të dhënave, në vlerat e mësipërme nuk janë përfshirë:

1. Vlera e pritshme e flukseve vjetore nga burimet minerare si gëlqeror i mermerizuar, gëlqeror dhe gurët dekorativë;
2. Vlera e pritshme e flukseve vjetore dhe vlera e aktivitetit monetar nga dhënia me qira e tokave bujqësore;
3. Vlera e pritshme e flukseve vjetore nga prodhimi i produkteve blegtorale;
4. Vlera e pritshme e flukseve vjetore nga burimet energjitike jo të rinovueshme, specifikisht, nafta, gazi natyror, zhavorr bituminoz, bitumi dhe ranori bituminoz;
5. Vlera e pritshme e flukseve vjetore dhe vlera e aktivitetit monetar nga flora dhe fauna.

Përveç sa më sipër, zona e bashkisë Selenicë, vlerësohet me potencial të lartë rendimenti në prodhimin e energjisë nga burimet diellore, por për shkak të mungesës së të dhënave në lidhje me sipërfaqet e mbjella me trungishte, cungishte, shkurre dhe bimësi pyjore të cilat mund të të përdoren për ndërtimin e paneleve diellore, vlerësimi i flukseve monetare të gjeneruara nga ky burim energjie rezultoi i pamundur.

Gjithashtu, vlera e mundshme e potencialit agroturistik dhe kulturor të zonës nuk është përfshirë në rezultatet e mësipërme.

KAPITALI NATYROR I BASHKISË SELENICË

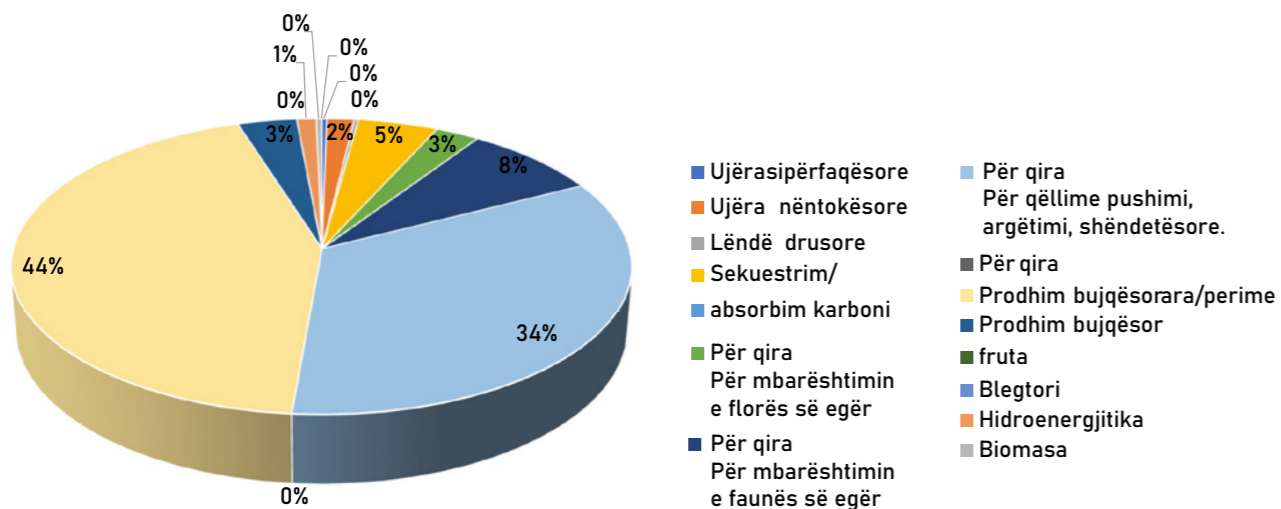


Figura 1 Kapitali Natyror i bashkisë Selenicë

Analiza e Kapitalit Natyror evidenton potencialin e madh bujqësor të bashkisë Selenicë duke qenë se bujqësia përfaqëson rreth 50% të fluksit monetar vjetor të gjeneruar nga kjo bashki.

Aktiviteti i dytë i cili gjeneron flukse të larta vjetore lidhet me dhënien me qira të aktivitetit pyjor për qëllime pushimi, argëtimi, shëndetësore, shoqërore dhe për veprimtari turistike kampingje (kënde lodrash, mjedise sportive, shlodhëse etj.), duke përfaqësuar rreth 36% të fluksit monetar vjetor të Bashkisë Selenicë. Aktiviteti pyjor gjeneron flukse vjetore edhe nga përdorimi i pyjeve dhe zonave të mbrojtura për sekuestrim karboni si dhe nga përdorimi për lëndë drusore por në vlera më të vogla sesa nga dhënia e tyre me qira, duke përfaqësuar rreth 5% të fluksit monetar vjetor nëse do të përdorej për sekuestrim karboni dhe 0.2% të fluksit monetar vjetor nëse do të përdorej për lëndë drusore.

Vlen për t'u theksuar, se një element i rëndësishëm i cili ndikoi procesin e vlerësimit të kapitalit natyror të bashkisë Selenicë është cilësia e të dhënave në lidhje me burimet natyrore të saj. Analiza në lidhje me flukseve monetare vjetore dhe vlerën e aktiveve të burimeve të ndryshme natyrore të kësaj bashkie do të ishte më informuese nëse të dhënat e raportuara do të ishin më të plota, duke përfshirë të dhëna për të gjitha burimet natyrore të bashkisë si dhe këto të dhëna të reflektonin vlera më të përditësuara.

1. HYRJE

Ky raport është vlerësimi i kapitalit natyror të bashkisë Selenicë. Synimi i këtij raporti është të krijojë një vlerësim bazë të kapitalit natyror në bashki dhe të trajtoj çështjet e grumbullimit, aksesit dhe analizës së të dhënave në nivel bashkie. Nevoja për këtë raport rrjedh nga mungesa e një vlerësimi rutinë për gjendjen e kapitalit natyror dhe aftësisë së tij për të mbështetur shërbimet kritike të ekosistemit në nivel vendor. Sot, teknikat moderne që ekzistojnë përgjatë një larmie të gjerë disiplinash, e bëjnë të mundur një analizë të kapitalit natyror në kushtet.

Ky raport bën të mundur lidhjen e kapitalit natyror në bashkinë Selenicë me llogaritë kombëtare dhe mundëson një kuadër për të kuantifikuar vlerën e kapitalit.

Raporti është i bazuar në një metodologji të hartuar nga Prezenca e OSBE-së në Shqipëri për "Vlerësimin e Kapitalit Natyror"¹. Duke ndjekur linjën metodike, raporti është i ndërtuar në tre kapituj kryesor: i) kapitulli i parë paraqet një profil të përgjithshëm të bashkisë Selenicë në këndvështrimin social-ekonomik, mjedisor, historik dhe kulturor; ii) në kapitullin e dytë të raportit prezantohet një hartëzimi i gjithë elementëve sasior dhe cilësor të kapitalit natyror në bashkinë Selenicë; iii) në kapitullin e tretë paraqitet vlerësimi monetar i kapitalit natyror të Bashkisë Selenicë bazuar në të dhënat sasimore të paraqitura nga Grupi i Punës së bashkisë.

1.1 QËLLIMI DHE OBJEKTI I RAPORTI

Qëllimi kryesor i këtij raporti është të trajtoj pyetjet e mëposhtme: Kush është kapitali natyror në bashkinë Selenicë dhe kush është vlera ekonomike, monetare e këtij kapitali? Për t'u përgjigjur këtyre pyetjeve, ky raport ka si objekt:

- Të zhvillojë një inventar të detajuar sasior dhe cilësor të kapitalit natyror në bashkinë Selenicë duke analizuar gjithë potencialin e mundshëm kërkimor, statistikor përgjatë një sërë sektorësh;
- Të vlerësojë vlerën monetare të këtij kapitali duke përdorur formula dhe metodologji specifike sipas legjislacionit në fuqi për elementët e kapitalit;

Për të zbatuar këto objektiva, projekti i mbështetur nga Prezenca e OSBE-së në bashkëpunim me Ministrinë e Brendshme dhe bashkinë Selenicë, ka kryer këto detyra:

- Shqyrtim të literaturës dhe punë kërkimore;
- Shqyrtim të listës së asetëve dhe kapitalit natyror të paraqitur nga Grupi i Punës i krijuar në nivel bashkie;
- Organizim të një takimi teknik me Grupin e Punës së bashkisë për të diskutuar mbi sfidën e mbledhjes së statistikave, mënyrën e përlogaritjes dhe burimet e informacionit;
- Hartimin e raportit të Kapitalit Natyror të bashkisë Selenicë;
- Organizimin e një takimi konsultues dhe vlerësues të raportit paraprak (më 8 korrik 2022) me pjesëmarrjen e gjithë aktorëve vendorë, Ministrisë së Brendshme, Agjencisë për Mbështetjen e Qeverisë Vendorë dhe shoqërisë civile;
- Përfundimin e raportit dhe dorëzimin pranë Bashkisë Selenicë.

¹ Kodra, K, Shehu, A, Haxhimali, A, (2021). Metodologji për vlerësimin e kapitalit natyror. (OSCE) Tiranë, 2021

1.2 METODOLOGJIA

Ky raport është bazuar në metodologjinë e hartuar nga Prezenca e OSBE-së në Shqipëri sëbashku me Ministrinë e Brendshme (OSCE & MB, 2021).² Referuar kësaj metodologjie, është bërë i mundur përcaktimi i “përkufizimit” dhe kuadrit të kapitalit natyror, me punën e një sërë ekspertësh nga disiplina të ndryshme. Figura 1, më poshtë prezanton qasjen skematike të procesit të kryerjes së vlerësimit të kapitalit natyror, bazuar në metodologji.



Figura 2. Qasja skematike dhe metodike për kryerjen e kapitalit natyror.

Në këtë kontekst, metodologjia e ndjekur për këtë raport ka qenë si më poshtë:

Krijimi i Grupit të Punës. Me urdhër të kryetarit të bashkisë u krijua grupi i punës në nivel bashkie. Grupi i punës përbehej nga specialistë të sektorëve kyç për kapitalin natyror si: mjedisi, turizmi, bujqësia, pyjet, ujërat, taksat, energjia dhe burimet, por edhe nga zyra të tjera shërbimesh vendore, brenda dhe jashtë bashkisë.

Grumbullimi i të dhënave. Grupi i punës, filloi të grumbulloi të dhëna sipas metodologjisë me qëllim popullimin e databazës për një analizë sa më të plotë për KN. Mbledhja e të dhënave, edhe pse një sfidë, u tejkalua duke përdorur të gjitha burimet nga institucione vendore, rajonale dhe kombëtare. Përpunimi i të dhënave u përqendrua në sasinë, cilësinë dhe vendndodhjen e aseteve të KN.

Përgatitja e raportit paraprak. Raporti është përgatitur hap pas hapi sipas metodologjisë. Për çdo hap përgatitej një draft nga bashkia në konsultim dhe asistencën e ekspertëve të fushës. Më tej, draftit për çdo hap i rishikoheshin dhe verifikoheshin të dhënat nga burime të ndryshme.

Konsultimi. Raporti paraprak u konsultua fillimisht së brendshmi nga grupi i punës, i cili më pas e konsultoi atë me aktorë të tjerë dhe sidomos me siguresit e të dhënave. Më pas raporti paraprak u konsultua në një seminar vendor me përfaqësues vendor, ekspertë teknik, përfaqësues të njësive administrative dhe fshatrave (Shih Shtojcën A).

Përfundimi dhe miratimi i raportit nga Bashkia. Raporti mbi KN, i strukturuar sipas metodologjisë, ka kaluar disa filtra në tërë prezantimin e tij. Pjesa narrative dhe ajo me të dhëna mbi llogaritë financiare, funksionet dhe vlerësimin e çdo aseti, ishte objekt i trajtimit të konsultimeve të gjëra profesionale dhe statistikore. Miratimi i parë informal i raportit ka kaluar nga grupi i punës në bashki dhe më pas raporti ka marrë edhe një miratim formal nga kryetari i bashkisë.



Figura 3. Vlerësimi i kapitalit natyror në bashki

² Kodra, K., Shehu, A., Haxhimali, A., (2021). Metodologji për vlerësimin e kapitalit natyror. (OSCE) Tiranë, 2021

2. PROFILI I BASHKISË SELENICË

Zona Gjeografike: Bashkia e Selenicës kufizohet në veri me bashkinë Fier, në lindje me bashkinë Mallakastër, Tepelenë dhe Memaliaj, në jug me bashkinë Himarë dhe perëndim me bashkinë Vlorë. Kryeqendra e bashkisë është qyteti i Selenicës.

Popullsia: Sipas Censurit të vitit 2011, zona e bashkisë së re Selenicë ka një popullsi prej 18.476 banorësh ndërsa në Regjistrin Civil rezulton me 35.793 banorë. Dallimi i madh mes shifrave të regjistrit civil dhe të censurit flet për një shkallë të lartë emigrimi.

Bashkia e re ka një sipërfaqe prej 561.24 km². Sipas të dhënave të censurit, bashkia e re ka një densitet prej 32.9 banorësh për kilometër katror ndërsa sipas regjistrit civil, densiteti është 63.77 banorë/km².

Të dhëna të tjera: Bashkia e re e Selenicës shtrihet në një zonë kodrinore në bregun e majtë të lumit Vjosa si dhe përgjatë lumit Shushicë, i cili është tributar i Vjosës. Bashkia e re ka në territorin e saj minierën historike të bitumit në Selenicë, ku punësohen edhe banorët e fshatrave përreth, si dhe zonën naftëmbajtëse të Vllahinës ku nafta është drejt shterimit duke lënë pas një zonë të madhe të ndotur.

Bashkia e re përbëhet nga disa ish komuna të cilat nuk kanë lidhje organike me qytetin e Selenicës, si dhe nuk kanë lidhje të drejtpërdrejta rrugore me këtë qytet, duke vështirësuar në këtë mënyrë komunikimin mes tyre.

Bujqësia dhe blegtoaria është aktiviteti kryesor ekonomik i bashkisë së re, popullsia e të cilës bazohet veçanërisht shumë te remitancat nga emigracioni për të siguruar të ardhurat e saj. Si zonë bujqësore, bashkia e re është e lidhur ngushtë me bashkinë e Vlorës, si treg i rëndësishëm për produktet e saj. Selenice përbëhet nga 6 Njësi Administrative, 1 qytet dhe 47 fshatra.

Tabela 1 Njësitë Administrative, bashkia Selenicë

Qarku	Qendra e Bashkisë	Njësi Administrative	Qytetet dhe Fshatrat nën juridiksion të bashkisë	Popullsia sipas Census 2011	Popullsia sipas Rregjistrit Civil	Sipërfaqja KM2
Vlorë	Qyteti Selenicë	Selenicë	Qyteti Selenicë	18,476	35,793	561.24
		Armen	Fshatrat: Armen, Karbunarë, Rromës, Treblovë, Lubonjë, Picar, Mesarak			
		Vllahinë	Fshatrat: Vllahinë, Kocul, Mërtiraj, Rexhepaj, Hadëraj, Mallkeq, Gërnec, Petë, Kropisht, Vezhdanisht, Peshkëpi, Penkovë			
		Kotë	Fshatrat: Kotë, Gumenicë, Hysoverdhë, Lapardha, Mavrovë, Mazhar, Vajzë, Vodice, Shkallë Mavrovë, Drashovicë			
		Sevaster	Fshatrat: Sevaster, Golimbas, Dushkarak, Shkozë, Mazhar, Ploçë, Lezhan, Amonicë			
Brataj	Fshatrat: Brataj, Lepenicë, Gjorm, Velçë, Ramicë, Mesaplik, Matogjin, Bashaj, Vërmik, Malas					



Figura 4 Pamje nga lugina e Vjosës, Selenicë.



Figura 5 Pamje nga qyteti antik i Amantia

2.1 KAPITALI NJERËZOR NË BASHKINË SELENICË

Komuniteti i bashkisë Selenicë karakterizohet nga një rritje cilësore në formë dinamike të jetesës ndër vite që shkrihet më së miri dhe në mënyrë harmonike me vlerat, traditat, kulturën dhe zakonet që na kanë lënë të parët tanë si dhe burimet natyrore që na ofron vetë territori gjeografik i kësaj Bashkie duke u integruar me ndryshimet e proceseve përparimtare në kohë e duke lënë një ndikim pozitiv në pritshmëritë e kontributeve njerëzore nga të gjitha grup-moshat duke krijuar një sektor gjithëpërfshirës dhe funksional të një sistemi jetik cilësor për këtë komunitet. Në bashkinë Selenicë ka një popullsi prej 35.436 banorë, 26 godina arsimore nga të cilat 8 janë shkolla të mesme dhe të tjerat janë shkolla 9 vjeçare dhe kopshte. Numri i nxënësve është 1656.

Në institucionet publike dhe ato private ka një numër të lartë të punonjësve të arsimuar i cili na jep një produktivitet dhe një efikasitet të dukshëm me një "Feedback" produktiv cilësor të shërbimeve. Ky efikasitet vjen si një rrjedhojë e ndjekjes dhe zbatimit në një mënyrë të mirëfilltë dhe profesional të teknikave të skemës administrative dhe asaj politik bërëse. Frytshmëria e produktivitetit në këtë komunitet vjen jo vetëm si rrjedhojë e një skeme të ndjekur në mënyrë të mirëfilltë në kohë por dhe si rrjedhojë e një arsimimi cilësor i ofruar ndër vite i cili ka mbështetur dhe krijuar bazamente të shëndosha në kalitjen e karakterit njerëzorë dhe atij intelektual por mbi të gjitha të atij njerëzor.

2.2 KAPITALI SOCIAL NË BASHKINË SELENICË

Qyteti i Selenicës u krijua brënda një kornize të thurur me njerëz të vuajtur dhe të thjeshtë të ardhur nga të gjitha zonat përreth por që në thelb kishin një shpirt luftarak dhe punëtorë dhe kur nuk i shmangeshin vështirësive. Kjo veçori kaliti edhe më shumë karakterin individual në këtë komunitet. Favorizimi gjeologjik i burimeve natyrore i dha dhe më shumë vlerë kapitalit social duke ndikuar pozitivisht në cilësinë e mirëqenies jo vetëm për individin por për të gjithë komunitetin që përfshin bashkia.

Bashkia Selenicë na ofron një shumëllojshmëri vlerash historike, tradicionale, kulturore si dhe materiale të trashëguara nga të parët ku përfshihen, kostumet popullore tradicionale si dhe këngët polifonike të cilat dallojnë nga krahina në krahinë dhe janë të lidhura ngushtë shpirtërisht dhe emocionalisht duke qenë pjesë e pandarë e karakterit njerëzorë të këtij komuniteti. Zona ka gjithashtu shume atraksione me vlera historike që nga "Vizatimet simbolike" të gjetura në shpellat prehistorike deri të qytetërimet e lashta Ilire ku ndër to mund të veçojmë qytetin e lashtë të Amantias.

Bashkia Selenicë ka dhënë një mbështetje dhe një kontribut të jashtëzakonshëm në mbrojtje të këtyre vlerave të trashëguara brez pas brezi duke i promovuar ato në forma nga më të ndryshmet dhe duke ia përcjellë jo vetëm publikut të huaj por në radhe të parë atij vendas dhe sidomos brezit të ri, të cilët janë baza e ngritjes së një shoqërie me vlera artistiko-kulturore për këtë komunitet.

Vetë ngjarjet kulturore, festat tradicionale, produktet vendase, përbëjnë një kapital socialo-kulturorë domethënës jo vetëm të individit por në të gjithë komunitetin, duke e dalluar atë për vlera që karakterizojnë respektin individual dhe reciprokë në ndjenjat e përbashkëta siç janë familja, miqtë e ngushtë dhe njerëzit që respektojnë kulturën, zakonet dhe traditat.

2.3 KAPITALI I PRODHUAR NË BASHKINË SELENICË

Bashkia Selenicës shtrihet në një zonë kodrinore në bregun e majtë të lumit Vjosa si dhe përgjatë lumit Shushicë, i cili është tributar i Vjosës. Bashkia Selenicë ka në territorin e saj minierën historike të bitumit në Selenicë, ku punësohen edhe banorët e fshatrave përreth, si dhe zonën naftëmbajtëse të Vllahinës. Bashkie në sektorë të ndryshëm si energjitika, bujqësia, turizmi, disa industri nxjerrëse dhe përpunuese të jenë përplotësues me asetët social-ekonomike të qendrave të sipërpërmendura, t'i lënë mundësi ekosistemit që t'u ofrojë shërbime në mënyrë të qëndrueshme dhe të kontribuojnë në fuqizimin e dijes dhe inovacionit si motor i së ardhmes.

2.4 KAPITALI FINANCIAR NË BASHKINË SELENICË

Bashkia Selenice ka një buxhet vjetor që arrin në 561.910.724 lekë. Ky buxhet është i përbërë nga transferata qeveritare e kushtëzuar në vlerën 215.938.000 lekë. Buxheti nga transferata e pakushtëzuar në një vlerë 178.268.728 lekë dhe tranferta specifike 73.368.000. Por një zë me rendësi në buxhetin e bashkisë, domethënëse për kapitalin financiar, janë të ardhurat e vetë bashkisë, të cilat për vitin 2021 arrijnë në 94.336.000 lekë (buxheti 2021). Ndërkohë bashkia ka dhe një borxh prej 54.527.000 lekë.

2.5 KAPITALI NATYROR I BASHKISË SELENICË

Bashkia Selenicë është në një terren kondrinor me shtrirje 561 km² e përbërë nga gjashtë njësi administrative dhe një lartësi mesatare deri 215 m mbi nivelin e detit. Bujqësia dhe blegtoaria është aktiviteti kryesor ekonomik i bashkisë Selenicë, popullsia e të cilës bazohet veçanërisht shumë të remitancat nga emigracioni për të siguruar të ardhurat e saj. Një kapital i madh për bashkinë është toka bujqësore, ku prodhimi varion nga drithërat e bukës e deri te ulliri, vreshti e pemëtaria, të cilat mbështeten me ujitje nga tre prej pesë rezervuarët që kemi në territor si dhe lumenjtë Vjosa e Shushica.

2.6 SISTEMET TERRITORIALE

ST është bashkësia e një sërë hapësirave apo rrjeteve, me karakteristika të ngjashme për nga funksioni dhe treguesit, të cilët formojnë një tërësi të dallueshme në hartën e një Njësie Vendore. Në këtë kontekst planifikimi, të specifikuar në VKM Nr. 686, datë 22/11/2017, territori i bashkisë Selenicë është analizuar dhe strukturuar sipas 5 (pesë) Sistemeve Territoriale, (të përshkruara në dokumentin e planifikimit vendore të bashkisë) me kodifikimin përkatës:

- a) UB - Sistemi Urban;
- b) IN - Sistemi Infrastrukturor;
- c) B - Sistemi Bujqësor;
- ç) N - Sistemi Natyror;
- d) U - Sistemi Ujor;

a. **Sistemi urban (UB)** - formohet nga tërësia e vendbanimeve urbane dhe rurale, territoreve të

ndërtuara ku kryhen funksione dhe aktivitete social-ekonomike. Sistemi urban kufizohet nga vija e gjelbër. Nëpërmjet analizës së karakteristikave të komponentëve të këtij sistemi është mundësuar analiza dhe vlerësimi i një fizionomie të sistemit urban të bashkisë Selenicë, duke specifikuar morfologjinë, tipologjinë, dendësitë, koeficientët ekzistues, etj. E krahasuar me sistemet e tjera Territoriale, nëpërmjet trajtimit të prognozave dhe propozimeve strategjike të zhvillimit, në Planin e Përgjithshëm Vendor janë përcaktuar ndryshimet përkatëse të hapësirave të këtij sistemi, si në qytet Selenicë, në qendrat rurale kryesore si Peshkëpi, Drashovicë, Brataj, ashtu dhe në të gjitha fshatrat periferike të kësaj Njësie Vendore.

b. Sistemi infrastrukturor (IN)-formohet nga tërësia e rrjeteve dhe strukturave që mbështetin dhe mundësojnë aktivitetin njerëzor, duke përfshirë akset rrugore të komunikimit, transportin publik, rrjetet e shpërndarjes së energjisë, rrjetet e komunikimit digital dhe elektronik, linjat e furnizimit dhe shkarkimeve të ujit si dhe menaxhimin e mbetjeve. Shtrirja dhe mirë-funksionimi i këtyre rrjeteve është thelbësore për një bashki apo territor të dhënë, pasi garanton ekzistencën dhe vetë funksionimin e sistemit urban apo dhe sistemeve të tjera.

c. Sistemi bujqësor (B) - përfshin tërësinë e terreneve bujqësore, të kultivuara me bimët e arave, pemishtet, ullishtat dhe vreshtat, bimët medicinale, foragjerët, etj. Gjithashtu në këtë sistem përfshihen edhe infrastrukturat bujqësore si rrjetet e vaditjes, kullimit, rezervuarët, etj., si dhe të gjitha strukturat në funksion të aktivitetit bujqësor. Ky sistem është rezultati i ndërveprimit në kohë të aktiviteteve njerëzore për kultivim dhe ndërtim me karakter bujqësor në territor. Për shkak të rolit të tyre prodhues, shtrirjes dhe sipërfaqes, terrenet e përfshira në këtë sistem janë evidentuar si një komponent tepër me rëndësi për ekonominë e bashkisë Selenicë. Në kontekstin aktual të zhvillimit njerëzor si dhe respektimit të burimeve ekonomike, Plani i Përgjithshëm Kombëtar ka sanksionuar në mënyrë të drejtë për drejtë ruajtjen e fondit të tokës bujqësore, duke ndaluar kategorikisht transformimin e saj në përdorime të tjera (brenda sistemeve të tjera Territoriale).



Figura 6 Pamje të rezervuarit të Amonicës, pjesë e sistemit bujqësor të bashkisë Selenicë

d. Sistemi natyror (N) - përbëhet nga tërësia e tokave dhe pejsazheve natyrore, korridoreve ekologjike lidhëse të tyre, si dhe infrastruktura e strukturat në funksion të aktivitetit natyror. Në përgjithësi, ky sistem përfshin ato hapësira në të cilat përjashtohen zhvillimet urbane, si dhe përshkohen nga një nivel të kufizuar të sistemit infrastrukturor. Në pjesën dërrmuese të tyre shërbejnë për qëllime argëtimi dhe rekreacioni, duke përbërë kështu një potencial të madh për zhvillimin e turizmit natyror dhe turizmit të aventurës, jo vetëm në bashkinë Selenicë por edhe në të gjitha njësitë e tjera vendore.



Figura 7 Pamje nga lugina e Vjosës

e. Sistemi ujqor (U) - formohet nga tërësia e trupave ujqore, burimeve nëntokësore e mbitokësore ujqore dhe ligatinave. I kombinuar me karakteristikat e Sistemit Bujqësor, uji konsiston në një potencial me rëndësi madhore për zhvillimin perspektiv të një Njësie Vendore apo rajoni të dhënë. Për vetë natyrën e tyre fluide, trupat ujqore ofrojnë gjithashtu hapësira lidhëse duke përmirësuar komunikimin midis terreneve të ndryshme. Një sistem urban i kombinuar me elementë karakteristike të sistemit ujqor prezanton një potencial të madh në kontekstin e zhvillimit të degëve të energjisë, turizmit natyror apo edhe vetë vlerave peisazhistike. E trajtuar në një mënyrë inteligjente, sipërfaqja ujqore mund të harmonizohet mjaft mirë me sistemin urban, duke rritur vlerat dhe potencialin e të dyjave.

Bashkia Selenicë ka një sipërfaqe të konsiderueshme prej 561.24 km², e cila dominohet nga territoret e klasifikuara në Sistemin Natyror. Sipas bilancit të realizuar gjatë Analizës së Përgjithshme të Territorit, Sistemi Natyror përbën rreth 54.92 % të sipërfaqes totale të kësaj Njësie Vendore, ndërkohë që më pas radhiten territoret brenda Sistemit Bujqësor, me 36.72 % të territorit. Përsa i përket Sistemit Ujqor, territori i bashkisë Selenicë përshkohet nga lumenjtë Vjosë dhe Shushicë si elementët ujqore dominues, ndërkohë që një tjetër korridor i rëndësishëm ujqor është Përroi i Smokthinës, i cili buron poshtë fshatit Vermik, pjesë e krahinës me të njëjtin emër. Në total, Sistemi Ujqor në bashkinë Selenicë përbën 3.33 % të territorit të bashkisë. Sistemi Urban, i karakterizuar nga një skemë tipike rurale, zë rreth 4.35 % të totalit të sipërfaqes, ndërsa Sistemi Infrastrukturor do të zërë një sipërfaqe prej 0.68 %.

3. IDENTIFIKIMI I BURIMEVE NATYRORE

Territori i bashkisë Selenicë shtrihet në një sipërfaqe prej 561.24 km², në të cilën evidentohen elementë të shumtë natyror ku përfshihen burimet minerare dhe energjie, toka bujqësore, burime ujore si dhe larmi biodiversiteti, etj.

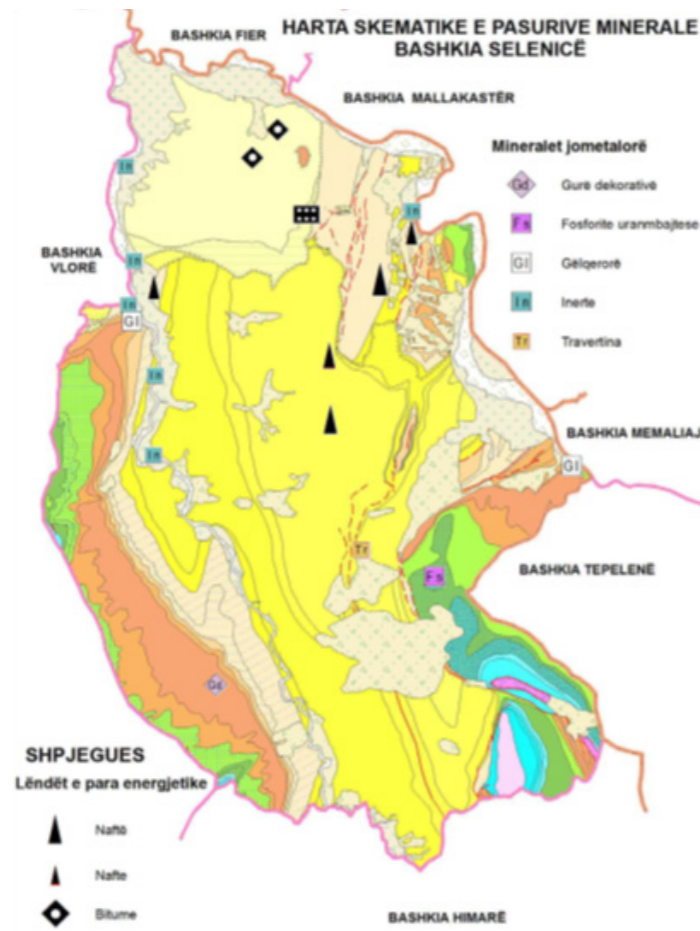


Figura 8 Harta e pasurive minerale, bashkia Selenicë³

3.1 BURIMET MINERARE

Bazuar në të dhënat e Shërbimit Gjeologjik Shqiptar, në bashkinë Selenicë janë evidentuar dhe studiuar mineralet jometalore (argjila, inerte, gips, fosforite, dolomite e gurë gëlqerorë) si dhe evidentuar minerale si travertina e gurë dekorative.

Gëlqerorët

Në territorin e bashkisë Selenicë, janë eksploruar dhe llogaritur rezervat për dy vendburime të mineraleve gëlqerore. Në pjesën më të madhe vendburimet e gëlqerorëve të studiuar rezultojnë me pastërti të lartë dhe shumë të lartë, me përmbajtje të CaO mbi 53.5% (CaCO₃ mbi 97%), ku përmbajtja e MgO dhe komponentëve të tjerë është nën 1%⁴.

Tabela 2 Vendburimet Gëlqerore, bashkia Selenicë

Nr.	V.b, objekti, shfaqja e min.	Rez. Gjeol. 000/m ³	Lloji	Gëlqeror				
				Përmbajtja kimike në %				
				SiO ₂	Al ₂ O ₃	Fe ₂ O ₃	MgO	CaO
1	Drashovicë	11000		0.47	0.12	0.31	0.4	54.60
2	Shkozë	40000		-	-	-	-	-
	Total	51000						

Gurët dekorativë

Gurët dekorativë të zonës së Selenicës kanë larmi ngjyrash, nga e bardha në gri të çelët, deri të errët e të kuqe rozë, me nuanca të ndryshme. Ata janë të përhapur në të gjithë zonat e shfaqjes të strukturës antiklinale të zonës Jonike, nënzona qendrore Kurveleshi dhe kanë trashësi nga disa cm, deri 20-30cm. Për këtë lloj mineral evidentohet një objekt në fshatin Gjorm, për të cilin nuk janë llogaritur rezervat⁵.

Tabela 3 Kompanitë minerare të shfrytëzimit të mineralit gëlqeror në Selenicë⁶

Nr.	Kompania	Lloji Mineralit	Rezerva ton	Total Rezerva të matura (Ton)
1	Y. Salla sh p k	Gëlqeror dekorativ	3,852,297	4,994,048
2	Ana-2013 shpk	Gëlqeror dekorativ	1,141,751	
3	Marmor production	Gëlqeror mermerizuar	4,460,001	5,434,525
4	Topi- eki shpk L.1844	Gëlqeror mermerizuar	647,039	
5	Topi- eki shpk L.1845	Gëlqeror mermerizuar	15,485	
6	Stone mondial shpk	Gëlqeror mermerizuar	312000	
7	Sevast shpk	Gurë gëlqeror	933,000	6,532,401
8	Nacional shpk	Gurë gëlqeror	460,000	
9	Beauty of Albania shpk	Gurë gëlqeror	5,139,401	
Total				16,960,974

Aktiviteti i shfrytëzimit në këtë zonë është i pranishëm, ku raportohet se aktualisht operojnë nëntë subjekte të licensuar për shfrytëzimin e gëlqeroreve dekorative të mermerizuar. Kompanitë e licensuara raportojnë se kanë gjithsej 16.9 milion ton, rezerva të matura geoleqeoresh nën administrimin e lejeve të tyre.

Gjithashtu, nga të dhënat e vëna në dispozicion nga grupi i punës pranë bashkisë Selenicë, për katër shoqëri, kanë të punësuar një total prej 36 vetë dhe përgjatë vitit 2020 kanë shfrytëzuar 2500 m³.

3 Shërbimi Gjeologjik Shqiptar, 2015

4 Shërbimi Gjeologjik Shqiptar, 2015

5 Shërbimi Gjeologjik Shqiptar, 2015

6 Albeiti, 2022

Tabela 4 Shoqëritë e shfrytëzimit të gëlqeroreve dekorative, bashkia Selenicë

Përfitimet nga Aktivitet Minerar sipas Shoqërive				
Nr.	Shoqëria	Lloji Mineralit	Nr. Punonjësve	Sasia e shfrytëzuar (m3) *2020
1	Ylli Sala sh.p.k	Gëlqeror i mermerizuar	5	3,720
2	Vamel sh.p.k	Gëlqeror i mermerizuar	8	12,000
3	Marmor production sh.p.k	Gëlqeror i mermerizuar	7	11,000
4	Ana 2013	Gëlqeror i mermerizuar	16	2,500
		Total	36	29220

Fosforitet

Fosforitet janë shkëmbinj sedimentarë me përmbajtje të lartë të mineraleve fosfatike, të cilët paraqesin interes ekonomik. Në zonën e Selenicës janë studiuar këto shkëmbinj dhe është evidentuar një vendburim në zonën e Pllaçë-Sevaster⁷.

Tabela 5 Vendburimet Fosforite, Bashkia Selenicë

Nr.	Vendburimi, objekti, shfaqja e mineralit	Rezerva Gjeologjike (Ton)
1	Pllaçë-Sevaster	11000
	Total	11000

Inertët lumore

Në rajonin e bashkisë Selenicë inertët lumore janë shumë të përhapura dhe takohen për gjatë gjithë luginës e shtratit të lumenjve Vjosë dhe Shushicë. Ato shfrytëzohen dhe përbëjnë një material të mirë për fushën e ndërtimit. Evidentohen në total gjashtë vendburimet për të cilat 5 prej tyre kanë llogaritje të rezervave⁸.

Tabela 6 Vendburimet inerte lumore, bashkia Selenicë

Inerte Lumore							
Nr	Vendburimi, objekti, shfaqja e mineralit	Rezerva Gjeologjike 000/m3	Përmbajtja e rërës në %.				
			10-100mm	1-10mm	0.1-1mm	P.Volum gr/cm3	P.Spec gr.cm3
1	Shtrati i Lubonjës	1250	50	20-30	10	2.2	2.3
2	Sklllopit	112	50-60	15-20	15	2.2	2.3
3	Ura e Drashovicës	600	60-70	10-15	30	2.2	2.3
4	Lapardha	100	50	10	20	2.2	2.3
5	Sherisht	Nuk ka Llogaritje	50	30	20	1.6	2.3
6	Ura e Pocemit	300	70	20	10	2.2	2.3
	Total	2362					

Travertinat

Në zonën e Selenicës një tjetër mineral jometalor i evidentuar është edhe travertina. Ato janë shkëmbinj karbonator, me porozitet të madh kanë përdorim të madh në ndërtim, për veshje vertikale, etj. Kanë veti termoizoluese, lehtësojnë peshën e konstruksioneve të ndërtimit. Vendburimi i evidentuar ndodhet në zonën e fshatit Vajzë, ky objekt ka nevojë për studime më të thelluara si dhe llogaritje të rezervave⁹.

3.2 ENERGJIA

Energjia jo e rinovueshme

a. Nafta dhe Gazi

Historia e kërkimit të naftës dhe gazit në vendin tonë fillon pikërisht me vendburimin e naftës së Drashovicës që është vendburimi i parë i naftës në vendin tonë. Ndodhet në lindje të qytetit të Vlorës dhe nga ana administrative bënë pjesë në bashkinë Selenicë. Pusi i parë për naftë me thellësi 200 m u shpua në vitin 1918 në fshatin Penkovë i cili pas përvetësimit dha rezultate pozitive për naftëmbajtjen në këtë rajon. Rëndësia e këtij vendburimi lidhet me tepër me zhvillimin e më vonshëm të industrisë së naftës në vendin tonë, se sa me rezervat modeste të naftës që janë marrë nga ky vendburim¹⁰.

Pas zbulimit të këtij vendburimi, puna vijoi më tej në zonën e Selenicës ku përgjatë viteve 60-80 u realizuan shpime dhe zbuluan edhe dy vendburime të tjera ai i Gorishti-Kocul, Amonicës, Gërncit dhe Karbunarës. Gjithashtu mbetet me interes të veçantë për kërkim zbulim pjesa jugore e zonës së Selenicës (Amonica – Amantia – Ramica -Velca deri në Bolenë) pasi janë kryer një sërë punimesh sizmike dhe studime e përgjithësime gjeologjike të kompleksit¹¹.

Bazuar në të dhënat e Shërbimit Gjeologjik Shqiptar, zona naftë-gaz mbajtëse e Selenicës përlogaritet të ketë një sasi rezervash të mbetura naftë prej 4 milion Ton dhe rezerva të mbetura gazi prej 143 milion Nm³, si dhe perspektivë të mëtejshme për pjesën e pa eksploruar.

7 Shërbimi Gjeologjik Shqiptar, 2015

8 Shërbimi Gjeologjik Shqiptar, 2015

9 Shërbimi Gjeologjik Shqiptar, 2015

10 Shërbimi Gjeologjik Shqiptar, 2015

11 Shërbimi Gjeologjik Shqiptar, 201

Tabela 7 Rezervat e naftës, bashkia Selenicë

Nr.	Vendburimi	Rezerva Gjeologjike (Ton)	Rezerva të Nxjerrëshme (Ton)	Rezerva të Nxjerra (Ton)
1	Drashovicë	80000	24000	8062
2	Gorisht-Kocul	30500000	14674087	11530133
3	Amonicë	2835849	1503000	693600.7
4	Gërnec	-	-	4144.8
5	Karbunarë	411212	135700	93021.7
	Total	33,827,061	16,336,787.00	12,328,962.20
			Rezerva të Mbetura	4,007,824.80

Tabela 8 Rezervat e gazit, bashkia Selenicë

Nr.	Vendburimi	Rezerva Gjeologjike (Nm3)	Rezerva të Nxjerra (Nm3)
1	Drashovicë	264,000	88,561
2	Gorisht-Kocul	594,306,000	502,287,150
3	Amonicë	69,140,000	25,312,360
4	Gërnec	-	1,027,450
5	Karbunarë	8,100,000	-
	Total	671,810,000	528,715,521
		Rezerva të Mbetura	143,094,479

b. Bitumi dhe lëndët e tjera bituminoze

Këtu bëjnë pjesë bitumet, zhavorri bituminoz dhe rërat bituminoze të cilat janë një pasuri me vlerë të madhe ekonomike. Janë të përhapura në afërsi të qytetit të Selenicës në qarkun e Vlorës. Bitumet e Selenicës kanë qenë të njohur që në kohë të lashta. Miniera e Selenicës është një nga minierat më të vjetra të Evropës. Bitumi i Selenicës është i një cilësie shumë të mirë dhe përdoret në degë të ndryshme të ekonomisë.

Ranorët bituminozë janë shkëmbinj sedimentarë të shkriçet ose kompaktë dhe përmbajnë nafte natyrale bruto në gjendje bitumi ose produktesh të tjera, të naftave të rënda me viskozitet shumë të lartë. Ranorë bituminozë ka pothuajse në të gjithë zonën e Selenicës poshtë bitumeve dhe zhavorit bituminoz ku aktualisht shfrytëzohen nga subjekte private të lincensuara.

Pirobitumet përfaqësojnë agregate kokrrizore ose një bashkësi grimcash bitumi, pirobitumi, me shkallë shndërrimesh të ndryshme, të përziera me grimca kuarci, minerale argjilorë, karbonate, pirit, etj. Përdoret si lëndë djegëse për fabrikat e tullave, të çimentos, si dhe për përgatitjen e koksit për metalurgjinë me ngjyra¹².

Tabela 9 Rezervat e pirobitumeve, bashkia Selenicë

Nr.	Vendburimi	Lloji	Sasia (Ton) SHGJSH	Sasi në leje Shfrytezim (M3) Burime të matura
1	Selenicë	Zhavor Bituminoz	5,639,683	1920047
2	Selenicë	Bitum	7,523,000	33,000
3	Treblövë-Selenicë	Ranor Bituminoz	248,000,000	4229970

Tabela 10 Kompanite minerare në fushen e pirobitumeve¹³

Nr	Kompania	Lloji Mineralit	Rezerva m3	Total burime te matura
1	Albitoil Shpk	Rërë Bituminoze		4,229,970
2	Balkan Mineral Invest Shpk 1496/2	Rërë Bituminoze	2,114,985	
3	Balkan Mineral Invest Shpk 1496/3	Rërë Bituminoze	2,114,985	
4	Selenice Bitum	Zhavor Bitumino	50,000	1,920,047
5	B&Ad Construction Shpk	Zhavor Bitumino + Bitum	427,823	
6	Beat Generation	Zhavor Bitumino + Bitum	475,754	
7	Romsi Shpk	Zhavor Bituminoz	30,000	
8	Tili Inert Shpk	Zhavor Bituminoz	-	
9	Mineral Bitumen Shpk	Zhavor Bituminoz	200,650	
10	Balkan Mineral Invest Shpk 1578	Zhavor Bituminoz	484,400	
11	ALB-INDUSTRI Shpk	Zhavor Bituminoz	251,420	
12	Selenice Bitum	Bitum	33,000	33,000

Në zonën e Selenicës, aktualisht kryejnë aktivitet 12 shoqëri të cilat shfrytëzojnë burimet e bitumit. Për të cilat vetem për pesë prej tyre raportohet nga grupi i punës pranë Bashkisë Selenicë, se këto shoqëri kanë të punësuar 160 persona dhe se përgjatë vitit 2020 janë shfrytëzuar 3175 m3 mineral¹⁴.

12 Shërbimi Gjeologjik Shqiptar, 2015

13 AlbEITI 2022

14 AlbEITI 2022

Tabela 11 Shoqëritë e shfrytëzimit të mineralit Bitum, bashkia Selenicë

Përfitimet nga Aktivitet Minerar sipas Shoqërive					
Nr	Kompania	Lloji Mineralit	Nr. Punonjësve	Kontribute Vjetore	Sasia e shfrytëzuar (m3) *2020
1	Mineral Bitum	Rërë Bituminoze	105	5088980	1400
	Selenice Bitum				
2	B&AD Construction	Zhavorr Bituminoz	8	323500	97
3	ALB Industri	Zhavorr Bituminoz	9	520923	40
4	Zeon sh.p.k	Rërë Bituminoze	12	92000	1,600
5	Bitum Praser	Zhavorr Bituminoz	26	7877436	39
Total			160	13,902,839	3,175.3

Energjia e Rinovueshme

a. Energjia nga uji

Në territorin e bashkisë Selenicë, evidentohet se është dhënë me koncesion një hidrocentral lumin Shushicë me kapacitet 9.2 MW. Shoqëria që operon këtë hidrocentral është Albanian Green Energy dhe raportohet që për vitin 2020 në këtë vepër janë gjeneruar 26,316 MWh¹⁵.

Përfitimet e drejtëpërdrejta të bashkisë Selenicë nga ky investim në kapitalet natyrore në territorin e saj janë si më poshtë:

Tabela 12 Perfitimet e bashkise Selenicë nga HEC Smokthine

	Lloji Taksës	Vlera
1	Taksa e pastrimit	500000
2	Taksa e Gjellbërimit	100000
3	Taksa e Truallit	23976
4	Taksa e Mjedisit	2000000
	Total	2623976

b. Energjia diellore

Zona e bashkisë Selenicë, është me karakter fushor dhe kodrinor-malor, e shtrirë në një sipërfaqe prej 561.24 Km². Ky territor është një prej zonave që shikohet si me potencial të lartë rendimenti në prodhimin e energjisë nga burimet diellore. Potenciali energjetik diellor në zonën e bashkisë Selenicë, përllogaritet të jetë 1550-1650 kWh/m² me një diellëzim prej 2300-2700 orë.

Përdorimi i energjisë diellore dhe vendosja e paneleve në këtë bashki kufizohet kryesisht për shkak të llojit të tokës dhe terrenit. Për këtë arsye llogaritjet janë të mundura vetëm në zonën e tokës shkurre dhe tokës bujqësore.

3.3 BURIMET UJORE

Ujërat sipërfaqësorë

Bashkia Selenicë kufizohet në veri me bashkitë Fier dhe Mallakastër, në përqendrim me bashkinë Vlorë, në Jug me bashkinë Himarë si dhe në Lindje me bashkitë Himarë dhe Memaliaj. Qendra e saj administrative është qyteti i Selenicës. Pjesa më e madhe e territorit të kësaj Bashkie shtrihet midis dy korridoreve të rëndësishme ujore të Shqipërisë jugpërqendrore, dhe konkretisht midis lumit Vjosë dhe Shushicës, ose siç njihet ndryshe Lumi i Vlorës. Të dy këto koridore lumore krijojnë kufij të dukshëm natyrorë, të cilët e konturojnë qartë masivin kodrinor malor të bashkisë Selenicë. Bashkia Selenicë nuk ka dalje direkte në det, duke bërë që të mos përfitojë nga potencialet dhe mundësitë që ofron kjo veçori natyrore si turizmi bregdetar

a. Lumenjtë

Resurset ujore sipërfaqësore në bashki janë të lidhur me dy lumenjtë kryesore si ai i Vjosës dhe Shushicës dhe më pak me përroit e Smokthinës si dhe dy rezervuare të vegjël në Vllahinë e Amonicë. Arteri më i madh ujqor në bashki është lumi i Vjosës i cili rrjedh nga malet e Pindit në lindje të Janinës dhe shkon në drejtim të veriperëndimit me gjatësi 272 km, prej të cilave 192 km brenda kufirit të Shqipërisë ku lag zona me sipërfaqe 4552 km². Prurja mesatare e Vjosës është rreth 204 m³/s dhe në muajin prill, prurja është 10 herë më e madhe se në gusht. Lumi i Vjosës është kufi ndarës natyror në mes të Fierit dhe Vlorës. Në territorin e bashkisë Selenicë ky lum përshkon pjesën juglindore, gjithë pjesën lindore dhe veriore dhe në anën veriperëndimore të saj derdhet lumi i Shushicës i cili ndryshe quhet edhe lumi i Vlorës. Nga territori i Selenicës në Vjosë derdhen disa përrenj si ai i Besë, i Thatë, i Kapës, i Madh, i Selenicës dhe shume prroska. Lugina e Vjosës është 13 km e gjatë dhe 1 - 1.5 km e gjerë në të cilën paraqiten mjaft peisazhe turistike me burime e gjelbërim të mrekullueshëm¹⁶.

Lumi i Shushicës është dega kryesore e Vjosës me gjatësi 81.6 km dhe sipërfaqe të pellgut 715 km², me lartësi mesatare 540 m mbi nivelin e detit. Në kohë me reshje ka prurje që shkon deri në 25 apo 30 m³/s ndërsa në stinët me pak reshje prurja bie deri në 2 - 3 m³ apo edhe 800 l/s. Ky lum fillon ndërmjet Malit të Thatë e Gjoshnikoshit në lindje të fshatit Kuç dhe në afërsi të këtij fshati quhet Zhuri i Kuçit. Më tej tek vendi i quajtur "Buronjat" dhe në vazhdim merr emrin Shushica. Degët kryesore të Shushicës janë përrenjtë e Smokthinës, Vajzës, Vllahinës, Rrepave, Sklapit, Vrisit, Lubonjës, Drashovicës, etj. Deri në Brataj lumi ka shtrat të ngushte e të thellë ndërsa në vazhdim rrjedh në një shtrat të gjerë me brigje të lartë. (Shërbimi Gjeologjik Shqiptar, 2015)

Tabela 13 Lumenjtë në bashkinë Selenicë

Emërtimi	Sipërfaqe (km ²)	Prurja mesatare (m ³ /sek)	Gjatësi (km)
Lumi "Vjosë"	4552	207	32.5
Lumi "Shushicë"	715	78	48.2

b. Rezervuarët

Në territorin e bashkisë Selenicë, ndodhen gjithsej pesë rezervuare të cilët përveçse shtojnë sipërfaqet ujore të kësaj bashkie, ato ndihmojnë edhe në rritjen e kapaciteteve ujore për përdorime të tjera bujqësia, turizmi apo biodiversiteti.

15 Enti Regullator i Energjisë (ERE), 2020

16 Shërbimi Gjeologjik Shqiptar, 2015

Tabela 14 Rezervuarët në bashkinë Selenicë

Rezervuarët				
Nr.	Emërtimi	Sipërfaqe (Ha)	Sasia (0000/m3)	Kapaciteti i shfrytëzueshëm m3
1	Rezervuari "Harvala"	1712	350	3,500,000
2	Rezervuari "Pete"	263	260	2,600,000
3	Rezervuari "Asomat"	220	56	540,000
4	Rezervuari "Vllahine"	1230	300	2,200,000
5	Rezervuari "Kocul"	110	18	80,000
	Total	3535	984	8,920,000

Ujërat nëntokësore

Në ndërtimin hidrogjeologjik të territorit të bashkisë Selenicë marrin pjesë akuifere të tipeve të ndryshme në porozitet dhe ujëmbajtje. Në territorin e bashkisë përhapen dy njësi hidrogjeologjike, akuifere dhe praktikisht jo akuifere. Tipet e akuifereve që përhapen në bashki janë 5 lloje:

Tabela 15 Sipërfaqet sipas llojeve të akuifereve

Nr.	Lloji Akuiferit	Sipërfaqe Km2	Rezervat l/s
1	Akuifer me porozitet ndërkorrizor me përhapje të gjerë dhe ujëmbajtje mesatare deri të lartë	46.73	135
2	Akuifer me porozitet ndërkorrizor me përhapje të kufizuar dhe ujëmbajtje mesatare deri të ulët	42.37	-
3	Akuifer me porozitet poro - çarje me përhapje të gjerë dhe ujëmbajtje lokale të ulet deri shume të ulët	195.3	1-3
4	Akuifer me porozitet poro - çarje me përhapje të gjerë dhe ujëmbajtje mesatare deri të ulët	43.41	0.1-0.8
5	Akuifer me porozitet çarje - karst me përhapje të gjerë dhe ujëmbajtje teper të ndryshueshme, vende - vende deri në shumë të lartë	119.62	1-100
6	Praktikisht jo akuifere	114.27	0.06-0.001

Në bashkinë e Selenicës akuiferet me porozitet ndërkorrizor me përhapje të konsiderueshme dhe ujë mbajtje mesatare deri të lartë paraqesin rëndësi të madhe në furnizimin e qendrave të banuara me ujë të pijshëm. Nga ky akuifer furnizohet me ujë qyteti i Selenicës dhe zonat përreth. Ky është akuifer i rëndësishëm i këtij rajoni pasi jep dhe resurse ujore të konsiderueshme me vlera për përdorim.

Tabela 16 Resurset ujore të shfrytëzuara sipas kategorizimit OKB

Burimet e shfrytëzimit të UN dhe përdorimi i tyre për furnizim me ujë të pijshëm	
Vendndodhja	Sasia që shfrytëzohet Q (l/s)
Ujësjiellësi i Selenicës	13
Ujësjiellësi i Peshkopisë	12
Shpim në Picar	0.3
Pusi Picar 10	1.6
Ujësjiellës i Lubonjës	10
Ujësjiellësi i Armenit	11
Shp. 2/88 Kotë	16.6
Total	64.5

Tabela 17 Burimet dinamike sipas kategorizimit OKB

Burimet dinamike të OKB dhe përdorimi i tyre për furnizim me ujë të pijshëm	
Akuiferët	Resurset dinamike të UN, l/s
Akuidere me porozitet nerkokrizor	265
Akuifere me porozitet porocarje karst	1500
Akuifere me porozitet poro carje me përhapje te gjere dhe ujembajtje mesatare deri te ulet	32
Akuifer me porozitet porocarje me përhapje te gjere dhe ujembetje te ulet	13
Total	1810

3.4 BURIMET TOKËSORE

Bashkia Selenicë ka nën administrimin e saj një sipërfaqe të madhe territoriale, e cila karakterizohet nga një terren fushor deri kodrinor – malor. Përbërja e këtij territori është e ndarë në katër kategori kryesore, Pyje, Kullota, Toka bujqësore dhe Sipërfaqe ujore.

Tabela 18 Përdorimi i tokës, bashkia Selenicë

Nr.	Përdorimi i Tokës sipas NJ.A	Total Bashkia (Ha)	Nj/Ad Selenicë (Ha)	Nj/Ad Armen (Ha)	Nj/Ad Kote (Ha)	Nj/Ad Vllahinë (Ha)	Nj/Ad Sevaster (Ha)	Nj/Ad Brataj (Ha)
1	Pyje	10,280	368	611	2,251	993	1,821	4,236
2	Kullota	16,741	-	290	4,587	1,403	1,835	8,626
3	Tokë Bujqësore	14,932	747	3,098	3,358	4,317	2,006	1,406
4	Sipërfaqe Ujore	3,533				1,340	1,710	220

Tabela 19 Volumet pyjore

Nr.	Lloji	Lloji Burimeve Pyjore (M3)
	Pyje; kullota	28,389
1	Trungishte	1,777
2	Cungishte	1,328
3	Shkurre	6,711
4	Kullota	18,009
5	Të tjera	564
6	Zona të mbrojtura	-
	TOTAL	28,389

3.5 BUJQËSIA DHE BLEGTORIA

Bujqësia

Në prodhimtarinë bujqësore të bashkisë Selenicë, përfshihen llojet e pemëve frutore (Mollë, Kajsi, Qersh, Pjeshkë, etj.), perime të njoma e të thata, drithëra (grurë, misër, thekër, elb, etj), foragjerë, etj. Ndër prodhimet e tjera që evidentohen në këtë zonë janë edhe kulturat industriale (duhani), të cilat shkojnë në një sasi vjetore prej 2.1 ton. Gjithashtu vlen për t'u theksuar se në territorin e bashkisë janë instaluar edhe sipërfaqe të vogla me serra për prodhim të perimeve.

Tabela 20 Prodhimet bujqësore, bashkia Selenicë

Nr.	Emërtimi	Sipërfaqe (Ha)	Rend. Kv/Ha	Prodhimi në Ton
A	Drithra buke gjith kult.I-rë	260	75	195
	1.Grurë	148	40	59.2
	2.Misër	112	110	123.2
	3.Thekër	2	25	0.5
	4.Elbi	12	42	5.04
	5.Tagjira	175	30	525
B	Perime gjithësej	412		
I	Perime fushe	411.8		
	1.Perime të njoma	289	300	86.7
	2.Perime të thata	47	16	75.2
	3.Bostane	76	420	3192
II	Serra	0.2	500	10
C	Patate	13	600	780
D	Fasule direkte	15	14	21
E	Kultura industriale gjithësej			
	1.Duhan	1.5	14	2.1
G	Foragjere të njoma	735		
	Jonxhë gjithësej	450	500	22500

	Nga kjo:-Jonxhë e re	40	150	6000
	Misër foragjer	110	300	33000
	Hasëll/ laker foragjere	135	350	47250
	Të tjera			
	Sipërfaqe gjithësej e mbjellë	1625.5		

Tabela 21 Prodhimet frutore, bashkia Selenicë

Nr.	Pemë frutore	Prodhimi ton	Cmimi Kg	Vlera në Lek
1	Mollë	66	30	1,980,000
2	Dardhë	43	55	2,365,000
3	Qersh	6	150	900,000
4	Pjeshkë	72	50	360,000
5	Kajsi	30	150	450,000
6	Rrush	3,600	50	180,000,000
	Total	3,817		186,055,000

Blegtoria

Bashkia e Selenicës, në territorin e saj ka edhe një numër të konsiderueshëm burimesh blegtorale ku përfshihen kafshë të shumëllojshëm. Evidentohet një numër i lartë bagëtie (të leshta, të dhirta, gjedhë, etj.) si dhe shpendësh. Një tjetër burim blegtoral për t'u theksuar janë edhe bletët të cilat janë të shpërndara kryesisht në zonën kodrinore – malore.

Tabela 22 Burimet blegtorale, bashkia Selenicë

Nr	Lloji	Sasia (2021)
1	Nr. Fermereve	-
2	Të leshta	39864
3	Të dhirta	15955
4	Gjedhë	1319
5	Derra	83
6	Një thundrakë	208
7	Shpendë	110000
8	Bletë	4200

3.6 BIODIVERSITETI

Parku Natyror i Lumit Vjosë

Lumi Vjosa është një nga lumenjtë e fundit natyrorë në Evropë. Përgjatë gjithë rrjedhës së tij prej mbi 270 kilometra lumi është i paprekur dhe rrjedh i lirë, me larmi tiparësh hidro-morfologjike. Së bashku me degët e saj, Vjosa përbën një ekosistem dinamik thuajse natyror, të rrallë për Evropën. Lugina e Vjosës shtrihet në jug të Shqipërisë në një lartësi mesatare 855 mbi nivelin e detit. Rrjeti hidrografik i sistemit lumor të Vjosës rrjedh përmes masiveve para-malore e malore, me lartësi maksimale mbi 2600 mbi nivelin e detit. Me ndarjen territoriale të vitit 2014 lugina e Vjosës shtrihet në qarqet Korçë (8.75%), Gjirokastrë (50.47%), Vlorë (30.59%), Fier (10.13%), Berat (0.06%).

Lugina e Vjosës zë pothuajse 16% të territorit të Shqipërisë. Megjithëse mungojnë studimet e thelluara, kjo pjesë e vendit konsiderohet se mbart vlera të larta të biodiversitetit. Habitatet natyrore në këtë ekosistem krijojnë mundësinë e një vijueshmërie ekologjike duke strehuar një biodiversitet të pasur. Për këtë arsye përgjatë luginës janë shpallur rreth 10 zona të mbrojtura dhe rreth 130 monumente natyre. Përsa i përket numrit të llojeve, nuk ka një inventarizim të tyre në të gjithë luginën, por supozohet se pellgu ujëmbledhës i Vjosës strehon pjesën më të madhe të taksonëve të biodiversitetit të Shqipërisë duke përfshirë shumë lloje të rrezikuara dhe endemike¹⁷.

Lugina e lumit Vjosë me një sipërfaqe prej 7989.5 m², është shpallur "Park Natyror" kategoria IV me VKM nr. 60, datë 26.1.2022.

Flora e Fauna

Bashkia Selenice përfaqëson një zonë relativisht të pasur për nga llojshmëria e specieve të florës e faunës. Bazuar në të dhënat e përfituara nga monitorimi i Agjencisë Kombëtare të Zonave të Mbrojtura, rezultojnë 5 specie të faunës së egër kryesisht në zonën e luginës së Vjosës dhe 10 specie të faunës në zonën e luginës së Vjosës dhe pjesa malore e territorit të Selenicës.

Tabela 23 Flora e Fauna, bashkia Selenicë

Nr.	Flora e Fauna	Il	Flora
1	Fauna e Egër	1	Abies alba
1	Falco tinnunculus	2	Anemone nemorosa
2	Circaetus gallicus	3	Pinus heldreichii
3	Buteo Buteo	4	Orthilia secunda
4	Calomera fischeri	5	Fagus sylvatica
5	Misgurnus fossilis	6	Saxifraga rotundifolia
		7	Vaccinium myrtillus
		8	Daphne blagayana
		9	Daphne mezereum
		10	Hepatica nobilis

Gjeomonumente

Territori i bashkisë Selenicë përfaqëson një nga zonat më të larmishme të Shqipërisë përse i përket edhe gjeomonumenteve të cilët janë të shumëllojshëm. Në këtë bashki evidentohet një total prej 24 gjeomonumentesh, të cilat Shërbimi Gjeologjik Shqiptar i kategorizon ato në lokale, kombëtare dhe ndërkombëtare.

Tabela 24 Gjeomonumentet, bashkia Selenicë

Nr.	Emri i Gjeomonumentit	Njësia Administrative	Tipi	Kategoria
1	Qafa e Pishës	Brataj	Gjeomorfologjike-Atmosferike	Lokale
2	Format erozionale, Velçë	Brataj	Gjeomorfologjike-Atmosferike	Lokale
3	Rrethi i Plakës (Brataj)	Brataj	Gjeomorfologjike-Atmosferike	Kombëtare
4	Boderit në Smokthinë	Brataj	Gjeomorfologjike-Karstike	Kombëtare
5	Shpella e Mëngjillit, Velçë	Brataj	Gjeomorfologjike-Karstike	Lokale
6	Shpella e Ramicës	Brataj	Gjeomorfologjike-Karstike	Kombëtare
7	Shpella e Shkruar (e Lepenicës)	Brataj	Gjeomorfologjike-Karstike	Kombëtare
8	Shpella e Velçës	Brataj	Gjeomorfologjike-Karstike	Kombëtare
9	Fusha karstike e Skillovnik-Korbit	Kotë	Gjeomorfologjike-Karstike	Lokale
10	Shpella e Mazharit	Sevastër	Gjeomorfologjike-Karstike	Lokale
11	Ujvara e Ramicës	Brataj	Gjeomorfologjike-Lumore	Lokale
12	Ujvara e Rasalit, Velçë	Brataj	Gjeomorfologjike-Lumore	Lokale
13	Burimi termal i Treblovës	Armen	Hidrogeologjike	Lokale
14	Burimet e Kripura Bashaj-Matogjin	Brataj	Hidrogeologjike	Kombëtare
15	Vendburimi i Naftës dhe Gazit Gorisht-Kocul	Vllahinë	Hidrogeologjike	Ndërkombëtare
16	Vendburimi i Naftës dhe Gazit Karbunar	Armen	Mineralogjike	Lokale
17	Vendburimi i ranorëve bituminozë Treblovë-Selenicë	Armen	Mineralogjike	Lokale
18	Vendburimi i Naftës dhe Gazit Drashovicë	Kotë	Mineralogjike	Lokale
19	Vendburimi i zhavorrit bituminoz Selenicë	Selenicë	Mineralogjike	Lokale
20	Vendburimi unikal i bitumit Selenice	Selenicë	Mineralogjike	Ndërkombëtare
21	Objekti i gëlqerorëve Shkozë	Sevastër	Mineralogjike	Lokale
22	Vendburimi i fosforiteve Plloçë-Sevaster	Sevastër	Mineralogjike	Lokale
23	Vendburimi i Naftës dhe Gazit Amonicë	Sevastër	Mineralogjike	Lokale
24	Vendburimi i ranorit bituminoz Treblovë	Vllahinë	Mineralogjike	Lokale

4. VLERËSIMI MONETAR I BURIMEVE NATYRORE

Kapitali natyror përfaqëson stokun e burimeve natyrore të një vendi, i cili përfshin ajrin, ujin, mineralet dhe të gjitha gjallesat. Këto burime natyrore ofrojnë një gamë të gjerë përfitimesh për shoqërinë dhe ekonominë të cilat shpesh njihen si “shërbime eko-sistemi’sistemi”. Nisur nga përfitimet që burimet natyrore krijojnë për një vend është e rëndësishme që vlera ekonomike e tyre, specifikisht fluksi monetar vjetor dhe vlera e aktivitet monetar, të llogariten për të përcaktuar ndikimin e burimeve natyrore në mirëqënien e kapitalit njerëzor.

Për të matur vlerën e aktiveve monetare, ekzistojnë qasje të ndryshme por ajo më e përdorura bazohet në konceptin e vlerës aktuale neto, koncept i cili përllogarit vlerën e kapitalit natyror përmes aktualizimit/diskontimit të vlerave të ardhshme vjetore të shërbimeve të ekosistemit të gjeneruara gjatë një periudhe kohore të përcaktuar. Në rastin kur çmimet e tregut për një burim natyror nuk ekzistojnë, ato vlerësohen bazuar në supozime dhe modele të ndryshme.

4.1 BURIMET MINERARE

Në bazë të informacionit të marrë nga bashkia Selenicë dhe Shërbimi Gjeologjik Shqiptar burimet minerare metalore dhe jo metalore të raportuara janë të treguara (C1, C2, dhe P1) dhe të matura (A, B, C1).

Sipas sugjerimit të SKME-ve, rezervat e kategorisë të treguara nuk përfshihen në llogaritjen e vlerës gjatë ndërtimit të llogarive monetare edhe pse mund të jenë të raportuara në llogaritë fizike.

Si rezultat, janë përfshirë në llogaritjet e vlerës së aktivitet monetar, vetëm burimet e matura të gëlqerorit të mermerizuar, gëlqerorit dhe gurëve dekorativë, duke rezultuar në një vlerë aktivi monetar prej 260,037,413,500 lekë. Gjithashtu, bashkia gjeneron përfitime nga aktiviteti minerar nga shoqëritë që shfrytëzojnë burimet minerare të kësaj bashkie.

Analiza e kompanive që shfrytëzojnë burimet minerare të Selenicës tregon që kompanitë private janë të fokusuara në nxjerrjen e gurit gëlqeror të mermerizuar, zhavorrit bituminoz si dhe rërës bituminoze.

Duke qenë se të dhënat e raportuara nga bashkia nuk evidentojnë fitimin e gjeneruar nga ky aktivitet për të llogaritur flukset vjetore si dhe vlerën e aktivitet monetar, llogaritjet janë bazuar në sasinë e shfrytëzuar të burimeve minerare nga këto kompani private.

Tabela 25 Përfitime nga aktiviteti minerar sipas Shoqërive

Nr	Kompania	Lloji Mineralit	Sasia e shfrytëzuar (m3) *2020	Fluksi vjetor në Lekë	Vlera e aktivitet në Lekë
1	Mineral Bitum	Rërë Bituminoze	1,400	336,000	4,680,484
	Selenicë Bitum				
2	B&AD Construction	Zhavorr Bituminoz	96.5	99,705	1,388,886
3	ALB Industri	Zhavorr Bituminoz	39.8	41,122	572,825
4	Zeon sh.p.k	Rërë Bituminoze	1,600	384,000	5,349,125
5	Bitum Praser	Zhavorr Bituminoz	39	40,295	561,311
	Alpetrol	Naftë			-
1	Ylli Sala sh.p.k	Gëlqeror i mermerizuar	3,720	66,960,000	932,753,701
2	Vamel sh.p.k	Gëlqeror i mermerizuar	12,000	216,000,000	3,008,882,907
3	Marmor production sh.p.k	Gëlqeror i mermerizuar	11,000	198,000,000	2,758,142,665
4	Ana 2013	Gëlqeror i mermerizuar	2,500	45,000,000	626,850,606
	Totali			526,861,121	7,339,182,512

Në vlerësimin e fluksit vjetor si çmime referencë janë përdorur vlerat referuese të VKM nr.7, datë 04.01.2012. Gjithashtu është supozuar se të ardhurat vjetore që përfiton bashkia nga aktiviteti minerar përfaqësojnë 40% të të ardhurave të gjeneruara nga kompanitë private që shfrytëzojnë burimet minerare të bashkisë Selenicë, duke arritur në këtë mënyrë në një vlerë të fluksit vjetor prej 526,861,121 lekë dhe në një vlerë të aktivitet monetar prej 7,339,182,512 lekë.

Llogaritjet e aktivitet monetar mbështeten në supozimet e një norme rritjeje vjetore prej 3.5% dhe një norme aktualizimi prej 10.93% për aktivitetin minerar në Shqipëri.

4.2 ENERGJIA

Burimet energjitike të bashkisë Selenicë përfshijnë burimet energjitike të rinovueshme dhe jo të rinovueshme.

Energjia e rinovueshme

Hidroenergjitika

Sipas të dhënave të deklaruara nga bashkia Selenicë, në territorin e saj operon vetëm një HEC mbi lumin Shushicë. Bazuar në vlerën e raportuar të të ardhurave të gjeneruara nga prodhimi dhe shitja e energjisë së prodhuar nga ky HEC-e në vitin 2021¹⁸ si dhe duke supozuar se fitimi përfaqëson 40% të vlerës së të ardhurave të gjeneruara, flukset neto të parashë gjatë një viti vlerësohen 101,506,498 lekë.

Biomasa

Përsa i përket biomasës, duke iu referuar tabelës së përgatitur nga bashkia Selenicë arrijmë në ndryshimet neto në rezerva dhe në rezervën mbyllëse.

Tabela 26 Vlerësimi monetar i burimeve të biomasës

Lloji i burimeve të lëndës drusore	Dru halor, pisha, bredh	Dru fletor, dyshqe, perrall	Dru te tjere shkurre, mare, shqope, shkoze	Total
Rezerva fillestare (m3)	55,891	-	344,109	400,000
Shtesa në rezerva: Rritja natyrale (m3)	4,000	-	6,105	10,105
Riklasifikimet	59,891	10,105	340,109	410,105
Totali i shtesave	4,000	6,105	-	10,105
Ndryshimet neto në rezerva (m3)	4,000	6,105	-	10,105
Rezerva mbyllëse (m3)	59,891	6,105	340,109	406,105
Fluksi vjetor (Lekë)	11,333,333	16,941,375	-	28,274,708

Bashkia gjenron përfitime nga aktiviteti pyjor edhe nga dhënia me qira për përdorimin e tyre nga kompanitë private.

Sipas të dhënave të raportuar nga bashkia shoqëritë që shfrytëzojnë burimet pyjore gjeneruan 1,292,086 lekë nga shitja, duke supozuar që bashkia përfiton të ardhura të barabarta me 40% të shitjeve të gjeneruara nga këto kompani, fluks monetar vjetor për bashkinë rezulton 516,834 lekë. Duke u bazuar në këtë fluks vjetor, vlera e projektuar e llogarisë së aktivitet monetar të burimeve pyjore në Selenicë rezulton 7,534,135 lekë.

Energjia e jo e rinovueshme

Nafta dhe Gazi

Shërbimi Gjeologjik Shqiptar raporton rezerva të arritshme dhe ende të pashfrytëzuara naftë në bashkinë Selenicë 4,007,825 ton dhe rezerva gazi natyror 143,094,479 Nm³, ndërsa nuk raporton prodhim vjetor naftë dhe gazi natyror. Në vijim të diskutimeve me përfaqësues të bashkisë Selenicë, është arritur në konkluzionin se 75% e rezervave të raportuara të naftës ndodhen në territorin e Bashkisë Selenicë.

Në vlerësimin tonë si çmim referencë për naftën është konsideruar çmimi në bursë i BRENT Crude oil, 809.4 USD/ton konvertuar në ALL me kursin e BoA datë 201.09.2022. Duke qenë se nafta në Shqipëri është e një cilësie më të ulët, çmimi është 25%-50% më i ulët se i Brent Crude Oil për këtë arsye është supozuar një vlerë mesatare prej 40% më e ulët. Ndërsa çmim referencë për gazin natyror është konsideruar tarifa e miratuar në vendimin e ERE për tarifën e gazit natyror për vitin 2022.

Llogaritjet japin një rezultat në terma të aktivitet monetar prej 171 miliardë lekë për naftën dhe 4 miliardë lekë për gazin natyror.

Bitumi dhe lëndët e tjera bituminoze

Ashtu sic vërehet edhe në seksionet e mëparshme, bashkia Selenicë zotëron edhe rezerva bitumi, zhavorri bituminoz dhe rëre bituminoze. Si në rastin e burimeve të naftës dhe gazit natyror, edhe të dhënat për këto burime përfshijnë vetëm gjendjen e rezervave dhe jo prodhimin vjetor të tyre. Bazuar në cmimet referencë të VKM nr.7, datë 04.01.2013, vlerat e aktivitet monetar për zhavorrin bituminoz, bitumin dhe rërën bituminoze rezultojnë specifikisht 15 miliardë lekë, 406 miliardë lekë dhe 4.5 miliardë lekë.

4.3 BURIMET UJORE

Ujërat sipërfaqësorë

Burimet ujore të bashkisë Selenicë janë të kufizuara dhe të dhënat për kapacitetin shfrytëzues në m³ për lumenjtë, Vjosë dhe Shushicë, mungojnë. Potenciali i burimeve ujore mund të matet në këto kushte duke vlerësuar potencialin për vaditje të rezervuarëve, Harvala, Pete, Asomat, Vllahinësi dhe Kocul.

Llogaritjet janë bazuar në VKM nr. 662, datë 21.9.2016, ku tarifa e përdorimit të ujerave për ujitje në bujqësi përcaktohet 2.5 lek/m³. Potenciali i të ardhurave vjetore (fluksi vjetor) nga tarifën e vaditjes për bashkinë arrin në 24.6 milionë lekë ndërsa aktivi monetar nga po i njëjti përdorim i ujërave sipërfaqësore në 447 milionë lekë.

Burimet ujore nëntokësore

Të dhënat rreth ujërave të ujësjellësave të paraqitura në Tabelën 13 Burimet ujore të shfrytëzuara sipas kategorizimit OKB-së regojnë sasinë ujore që gjenerohet në to. Autorët kanë supozuar që përdorimi i prurjes së OKB-së do të jetë për ujë të pijshëm duke qenë se burimet sipërfaqësore do të përdoren për vaditje. Për llogaritjen e fluksit vjetor, prej 142,385,040 lekë janë përdorur të dhënat e publikuara nga SHUK Selenicë për çmimin e ujit të pijshëm.

Fluksi vjetor i vlerësuar me lart do të përkthehet në një vlerë aktivi prej 2,585,412,568 lekë, duke skontuar flukset vjetore, të cilat parashikohet të rriten me një normë prej 3.5% (bazuar në inflacionin e parashikuar për Shqipërinë) dhe me një normë skontimi prej 9.2% të ngjashme me koston e kapitalit për investime të ngjashme për industrinë.

4.4 PYJET DHE KULLOTAT

Pyjet

Nëse analizojmë pyjet e bashkisë Selenicë, vëmë re disa përdorime të rëndësishme të tyre. Përdorimet më të leverdishme dhe më të përshtatshme për natyrën e Selenicës janë përzgjedhur:

- a. Për lëndë drusore;
- b. Për sekuestrimin/absorbimin e karbonit; dhe
- c. Për tu dhënë me qira për 3 përdorime të mundshme:
 - i. Për mbarështimin e florës së egër dhe kultivimin e bimëve të ndryshme;
 - ii. Për mbarështimin e faunës së egër dhe gjahut;
 - iii. Për qëllime pushimi, argëtimi, shëndetësore, shoqërore dhe për veprimtari turistike kampingje (kënde lodrash, mjedise sportive, shlodhëse etj.)

Nëse vlerësojmë përdorimin e parë, pra lëndë drusore, bashkia Selenicë raporton një gjendje rezerve fillestare të pyjeve dhe tokave të pyllëzuara prej 400,000 m³ me një rritje vjetore të stokut pyjor prej 10,105 m³. Duke u bazuar në çmimet aktuale të tregut dhe një mesatarizimit mes llojeve të ndryshme të pyllit arrijmë në një vlerë prej 20.2 milionë lekë si fluks vjetor dhe një vlerë të stokut tërësor të pyjeve në mbyllje prej 820,210,000 lekë.

Nëse vlerësojmë përdorimin e dytë të listuar me lart, pra sekuestrim karboni, në bazë të raporteve të bashkisë rezulton një e ardhur e mundshme përmes aftësisë së pyjeve për të sekuestruar karbonin që emetohet në natyrë ose nëpërmjet tregtimit të drejtave për emetim karboni.

Tabela 27 Vlera e burimeve pyjore në rast përdorimi për sekuestrim karboni

Lloji	Lloji Burimeve Pyjore Ha	Karbon për Ha/kg	Karbon në toke për Ha/kg	Emision credit value (lekë/Ton)	Kapja e karbonit (lekë/Ton)	Vlera nëse prodhim karboni	Vlera nëse kapja e karbonit
Pyje; kullota	9,816	6,000		9,222	7,028	543,117,998	413,909,309

Çmimi për njësi për prodhim karboni është bazuar në përlogaritjet e Fondit Monetar Ndërkombëtar (FMN-së) prej rreth 75 USD/ton, ndërsa vlera për sekuestrim karboni është marrë nga publikimi i Keneth Richards dhe Robert Stanvins – ‘The cost of US forest based carbon sequestration’.

Në bazë të të dhënave më lart, arrijmë në një vlerë tregu prej 413,909,309 lekë në vit si fluks monetar vjetor. Kjo vlerë do të rezultonte në një vlerë totale të aktivitetit pyjor prej 5.5 miliardë lekë.

Nëse përcaktojmë vlerën e aktivitetit pyjor nga pikëpamja e përdorimit për t'i dhënë me qira për funksione të ndryshme atëherë bazuar në çmimet minimale të referencës të përcaktuara në VKM 1064, datë 22.12.2010 për sipërfaqet e raportuara nga Bashkia rezultojnë vlerat në tabelën vijuese:

Tabela 28 Të ardhura vjetore të mundshme nga burimet pyjore në rast përdorimi për dhënien me qira

Të ardhura vjetore të mundshme në lekë			
Lloji Burimeve Pyjore	Për mbarështimin e florës së egër dhe kultivimin e bimëve të ndryshme	Për mbarështimin e faunës së egër dhe gjahut	Për qëllime pushimi, argëtimi, shëndetësore, shoqërore dhe për veprimtari turistike kampingje (kënde lodrash, mjedise sportive, shlodhëse etj.)
Pyje	229,586,667	342,666,667	1,373,236,667
Kullota	-	373,882,333	1,623,877,000
Totali	229,586,667	716,549,000	2,997,113,667

Tabela 29 Vlera e aktivitetit pyjor në rast përdorimi për dhënien me qira

Vlera e aktivitetit pyjor në Lek		
Për mbarështimin e florës së egër dhe kultivimin e bimëve të ndryshme	Për mbarështimin e faunës së egër dhe gjahut	Për qëllime pushimi, argëtimi, shëndetësore, shoqërore dhe për veprimtari turistike kampingje (kënde lodrash, mjedise sportive, shlodhëse etj.)
1,390,931,669	4,341,152,346	18,219,834,602

Vlera e aktivitetit pyjor mund të maksimizohet nëpërmjet dhënies me qira për qëllime pushimi, argëtimi dhe veprimtari turistike në vlerën 18,219,834,602 lekë dhe njëkohësisht duke shërbyer edhe për kapjen e karbonit.

Gjithashtu, Bashkia zotëron edhe sipërfaqe ujore dhe bujqësore specifike prej 3,533 Ha dhe 14,932 Ha, të cilat nuk janë përfshirë në llogaritjet e flukseve monetare pasi bazuar në VKM 1064, datë 22.12.2010, nuk specifikohet tarifë për përdorimet me qira për këto lloje tokash.

4.5 BUJQËSIA DHE BLEGTORIA

Bujqësia

Bashkia Selenicë nuk raporton të dhëna në lidhje me tokat bujqësore të dhëna me qira.

Megjithatë mund të vlerësohet potenciali prodhues i këtyre tokave duke u mbështetur në të dhënat e raportuar nga bashkia mbi bujqësinë si tregohet në tabelën 17 – Prodhimet bujqësore, bashkia Selenicë.

Totali vjetor i prodhimeve bujqësore të bashkisë Selenicë rezulton në vlerën 4,171,597,300 lekë.

Tabela 30 Vlera e prodhimeve bujqësore

Emërtimi	Sipërfaqe Ha	Rend Kv/Ha	Prodhimi ne Ton	Vlera (lekë)
Drithra buke	260	75	195	31,616,300
Perime gjithësej	412	1,236	3,364	99,656,000
Patate	13	600	780	39,000,000
Fasule direkte	15	14	21	3,150,000
Kultura industriale	2	14	2	525,000
Bimë Medicinale	-	-	-	-
Foragjerë të njoma	735	1,300	108,750	3,693,000,000
Pemë frutore			1,804	232,650,000
Ullinj (gjithësej)			-	-
Agrume (gjithësej))			-	-
Rrush (gjithësej))			1,200	72,000,000
Total				4,171,597,300

Blegtoria

Bazuar në faktin që Bashkia Selenicë nuk raporton të dhëna në lidhje me prodhimin vjetor të produkteve blegtorale, mund të parashikohet vetëm aktivi monetar nga blegtoria bazuar në stokun e krerëve dhe çmimet referencë aktuale në tregjet bujqësore, duke arritur në një vlerë aktivi monetar prej 590,292,000 lekë.

Tabela 31 Vlera e aktivitet monetar të prodhimeve blegtorale

Bagëtia	Krerë	Vlera e aktivitet
Gjedhë për qumësht	1,319	63,312,000
Gjedhë për mish	1,319	
Dele për qumësht	39,864	398,640,000
Dele për mish	39,864	
Dhi për qumësht	1,319	21,104,000
Dhi për mish	1,319	
Derra	83	996,000
Shpend për mish	110,000	66,000,000
Shpend për vezë	110,000	
Bletë	4,200	31,920,000
Një thundrakë	208	8,320,000
Total aktivi		590,292,000

4.6 BIODIVERSITETI

Fauna dhe Fauna

Përpyjekjet për të vlerësuar llogarinë e aktiveve të faunës ndeshin në problematikën e të dhënave të munguar si dhe në problematikën e përcaktimit të kufirit të bashkisë rreth të cilit kafshët e ndryshme qarkullojnë. Duke qenë se mjaft prej tyre mund të jenë të prirura t'i kalojnë kufijtë e bashkisë Selenicë, nuk është i mundur përfshirja dhe vlerësimi i tyre në llogaritë e KN, sidomos e kafshëve të egra.

5. PËRFUNDIME DHE REKOMANDIME

5.1 REZULTATET

Zbatimi i metodologjisë së vlerësimit të Kapitalit Natyror në bashkinë Selenicë përfundoi në disa rezultate konkrete të cilat po i rendisim si më poshtë vijon:

Vlerësimi i realizuar, i ofroi mundësinë bashkisë të evidentojë potencialin ekonomik të kapitalit natyror në territorin e administruar prej saj. Nisur nga përfitimet që burimet natyrore krijojnë në mirëqënien e kapitalit human si dhe zhvillimin e kapitalit financiar, ky vlerësim mund të nxisë bashkinë të hartojë një listë të detajuar dhe të përditësuar të kapitaleve natyrore të ndodhura në territorin e saj.

Bashkia tashmë zotëron një metodikë të vlerësimit ekonomik për një pjesë të konsiderueshme të kapitalit natyror të saj, e cila mund të përditësohet në vijim nga vetë bashkia.

Rezultatet e vlerësimit janë paraqitur për ekosistemet pyjore, ekosistemet malore (infrastruktura e gjelbër) dhe ekosistemet e akuiferave, liqene, lumenj, përrenjë, vendburimet minerare etj, ç'ka përbën një bazë të mjaftueshme për vlerësimin dhe krahasimin në rang bashkie dhe në kohë (në rast se vlerësimi do të realizohet edhe për periudha të ardhshme) si dhe në rang kombëtare.

Përpyjekja për të vlerësuar kapitalin natyror në bashkinë Selenicë rezultoi në vlerat monetare në tabelën si vijon:

Tabela 32 Vlera e pasurisë natyrore të bashkisë Selenicë

Lloji i kapitalit natyror	nën-ndarja	Përdorimi	Fluksi monetar vjetor	Aktivi monetar
			në LEK	
Burimet minerare ¹⁹		Përfitimet nga aktivitetet minerar sipas Shoqërive	526,861,121	7,339,182,512
		Gëlqeror i mermerizuar	-	244,553,625,000
		Gëlqeror	-	8,492,121,300
		Gurë Dekorativë	-	6,991,667,200
Burime ujore	Ujëra sipërfaqesore	Ujëra sipërfaqesore	24,600,000	446,684,211
	Ujëra nëntokesore	Ujëra nëntokesore	142,385,040	2,585,412,568
Pyjet dhe kullotat		Lëndë drusore	20,210,000	820,210,000
		Sekuestrim/ absorbim karboni	413,909,309	5,549,172,728
		Për qira ²⁰	229,586,667	1,390,931,669
		Për qira ²¹	716,549,000	4,341,152,346
		Për qira ²²	2,997,113,667	18,219,834,602

¹⁹ Burimet minerare të Bashkisë Selenicë përfshijnë edhe burime të Treguara (C1, C2, P1) inerte dhe fosforite të vlerësuara 1,584,695,900 lekë.

²⁰ Për mbarështimin e florës së egër dhe kultivimin e bimëve të ndryshme

²¹ Për mbarështimin e faunës së egër dhe gjahut

²² Për qëllime pushimi, argëtimi, shëndetësore, shoqërore dhe për veprimtari turistike kampingje (kënde lodrash, mjedise sportive, shlodhëse etj.)

Bujqesi dhe Blegtori	Toka bujqësore	Për qira	-	-
		Prodhim bujqësor ara/perime	3,866,947,300	-
		Prodhim bujqësor fruta	304,650,000	-
	Blegtoria	Blegtori	-	590,292,000
Energjia	Energjia e rinovueshme	Hidroenergjitika	101,506,498	n/a
		Biomasa	28,274,708	n/a
		Përfitimet nga aktivitet pyjor sipas Shoqërive	516,834	7,534,135
	Energjia jo-e rinovueshme	Qymyre	n/a	n/a
		Nafta	-	170,982,863,251
		Gaz natyror	-	4,006,645,412
		Zhavorr bituminoz	-	14,567,413,983
		Bitum	-	406,242,000,000
	Ranor Bituminoz	-	4,513,800,000	
Biodiversiteti		Flora	-	-
		Fauna	-	-
Totali			8,406,764,478	895,088,248,902

5.2 REKOMANDIME


Praktikimi i zbatimit të metodologjisë së vlerësimit të kapitalit natyror në bashkinë Selenicë, ndihmon në arritjen e disa rekomandime për disa dimesione:

Dimensionet	Rekomandimet
Institucionale	<ol style="list-style-type: none"> 1. Bashkia duhet të përfshijë këtë ushtrim si detyrë të rregullt periodike të zyrës së statistikave bashkiake. 2. Bashkia dhe institucionet qeveritare duhet të unifikojnë mënyrën e raportimit dhe të mbledhjes së të dhënave. 3. Sygjerohet që analiza gjithëpërfshirëse e KN në sasi dhe vlerë të bëhet pjesë e analizës së performancës së bashkisë dhe e Këshillit Bashkiak. 4. Sygjerohet hartimi i indikatorëve kyç të performancës për sa i përket KN, në nivel flukses vjetore dhe aktivesh, të cilët janë pjesë e analizës periodike të KN në nivel bashkiak dhe të këshillit bashkiak. 5. INSTAT duhet të unifikojë kërkesa për bashkitë për përgatitjen dhe mbajtjen e llogarive të kapitalit natyror duke përdorur Kuadrin e Llogarive Ekonomike Evropiane të Mjedist (SKME-ve).
Administrative	<ol style="list-style-type: none"> 1. Kuadër ligjor kombëtar për trajtimin e vlerësimit të kapitalit natyror. 2. Standardizim për vlerësimit dhe rishikimin e llogarive të kapitalit natyror vendorë që ti përgjigjet kërkesava të INSTAT dhe Llogarive Ekonomike Evropiane të Mjedist. 3. Vendime të Këshillit Bashkiak për të organizuar burime njerëzore dedikuar kapitalit natyror. 4. Mbajtjen e një regjistri të kapitalit natyror dhe llogarive përkatëse dhe rishikim tyre çdo 1-2 vjet. 5. Verifikimi në terren, nga ana e bashkisë, së gjendjes së kapitalit natyror në terren të paktën çdo 5 vjet ose duke ruajtur këtë frekuencë dhe duke verifikuar fizikisht lloje të ndryshme të KN.
Infrastrukturore	<ol style="list-style-type: none"> 1. Ndërtimi i infrastrukturës së nevojshme për të trajtuar kapitalin natyror. 2. Paisje me mjete të teknologjisë së informacionit. 3. Programe softuerike që mundësojnë përpunimim dhe gjenerimin të dhënash.
Kulturore	<ol style="list-style-type: none"> 1. Kultura organizative e bashkisë por dhe e institucioneve qeveritare duhet të ndryshojë duke u fokusuar në trajtimin e çeshtjeve të kapitalit natyror. 2. Angazhim qytetar në çëshjet e mjedisit dhe ekosistemit për për të ardhmen e qëndrueshme të mjedisit. 3. Mobilizimi i investimeve të sektorit publik dhe privat duke forcuar instrumentet fiskale dhe ekonomike që synojnë mbështetje të lartë për zinxhirët e furnizimit dhe mbrojtjes së mjedisit.

6. LITERATURË

- Agjencia Kombetare e Burimeve Natyrore . (2021). Raportim mbi Hidrokarburet. Tirana, Albania.
- Agjencia Kombetare e Burimeve Natyrore. (2020). Prodhimi i Naftes dhe Gazit Shoqerues per vitin 2019. Tirana, Albania.
- Albeiti. (2022). Regjistri i Lejeve minerare . Tirana, Albania: Albeiti.
- EcoAlbania. (2017, Qershor). Vjosa Lugina që bashkon njerëzit. Gjetur në <http://www.ecoalbania.org/>: http://www.ecoalbania.org/wp-content/uploads/2017/07/Brochure_fact-sheet_AKTIV.pdf
- Bashkia Selenicë <https://www.selenica.gov.al>
- Birn Reporter.al/Profili i Bashkise Selenice.
- Enti Regullator i Energjisë (ERE). (2020). Raporti Vjetor 2020. Tirane.
- Shërbimi Gjeologjik Shqipëtar. (a.d.). Gjeomonumentet. Gjetur në <http://gsa.gov.al/Zbulogjeologjine/monumentet.html>
- Shërbimi Gjeologjik Shqiptar. (2015). Teksti shpjegues Harta e Resurseve Minerale shk 1:5000 Bashkia Selenicë.
- Shërbimi Gjeologjik Shqiptar. (2015). Teksti Shpjegues Harta Hidrogeologjike, Bashkia Selenicë, Shk. 1:50000. Tirane.
- VKB no 71, dt 22.12.2021 per 'Miratimin e Buxhetit per Vitin 2022"
- Plani i Pergjithshëm Vendore i Bashkisë Selenicë
- Portavendore.al/bashkia-pogradec/pasaporta-e-bashkise-selenice/

Shtojca A: Grupi i Punës Bashkia Selenicë


REPUBLICA E SHQIPËRISË
BASHKIA SELENICË
KRYETARI

Nr. 1008 Prot. Selenicë, më 14.06.2022

URDHËR

Nr 79 Datë 14.06.2022

**“PËR NGRITJEN E GRUPIT TË PUNËS PËR VLERËSIMIN E METODOLOGJISË
SË KAPITALIT NATYROR TË BASHKISË SELENICË**

Në mbështetje Ligjit Nr.139/2015 “Për vetëqeverisjen vendore në Republikën e Shqipërisë” dhe shkresës me nr 2802/4 ardhur nga Ministria e Brendshme (Zëvendësministri)


URDHËROJ :

1. Ngritjen e Grupit të punës për vlerësimin e kapitalit Natyror ne Bashkinë Selenicë me anëtarë:

- Joda Ngucaj
- Lulo Hoxhaj
- Bujar Karçanaj
- Ermal Fikaj
- Klevis Bedinaj ✓

2. Efektet e këtij urdhëri hyjnë në fuqi menjëherë;

KRYETARI
Pëllumb Binaj



Adresa : Rr.Llambi Bombaj , pranë Spitalit Selenice, e-mail: bashkia.selenice@gmail.com

Shtojca B: Foto nga Konsultimi i Raportit të Kapitalit Natyror të Bashkisë Selenicë



