

**Таблиця порушень режиму припинення вогню станом на 14 лютого 2017 р.<sup>1</sup>**

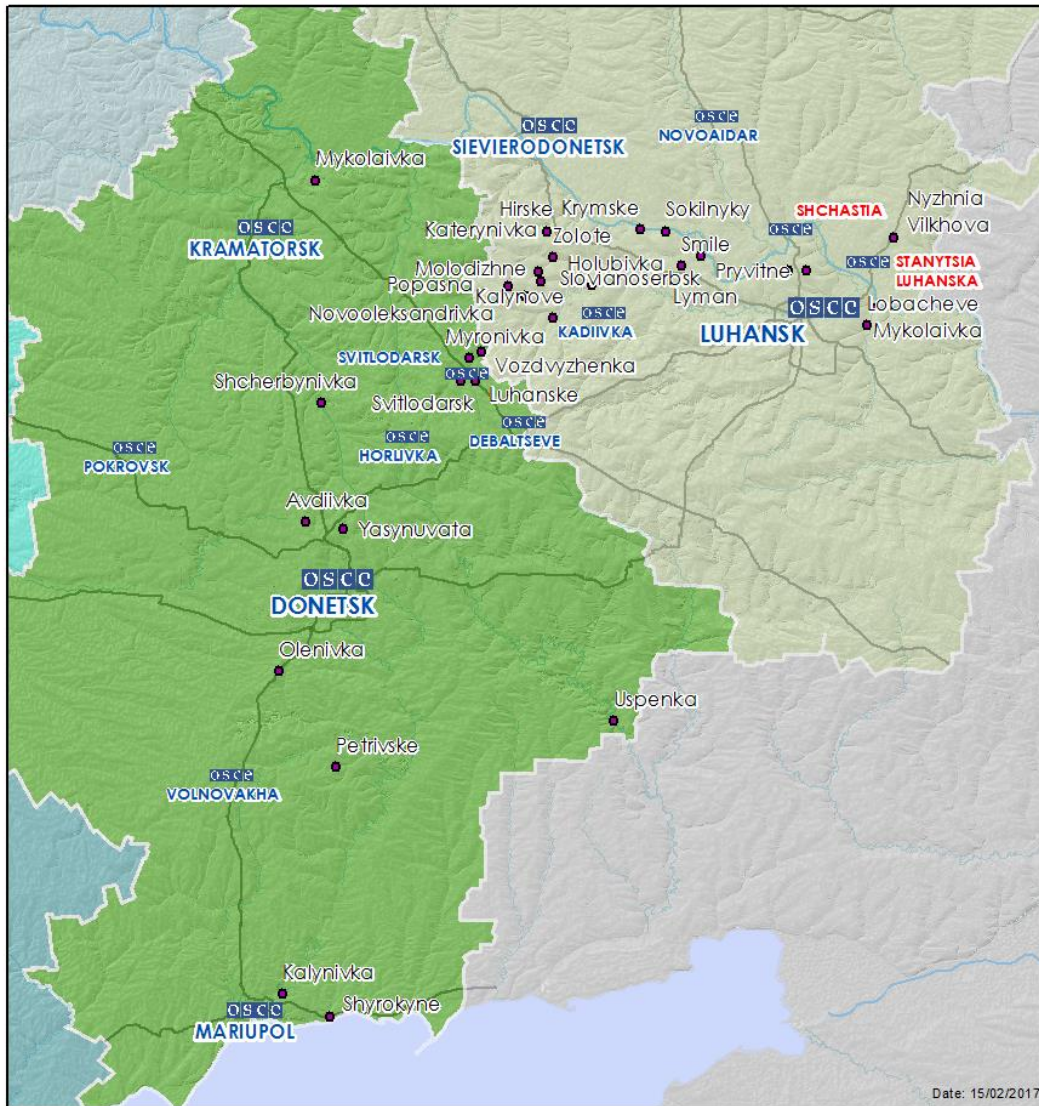
| Місце розміщення СММ  | Місце події                            | Спостереження                                       | Тип зброї/боєприпасів    | Дата/час               |
|---|--|---|--------------------------|------------------------|
| Центр Донецька (підконтрольний «ДНР»)                               | 3–5 км на ПнПнЗх                       | Чули 10 вибухів невизначеного походження            | Н/Д                      | 13 лютого, 22:30–22:56 |
|   |  | Чули 55 вибухів невизначеного походження            |                          | 13 лютого, 23:06–23:51 |
|   |  | Чули 2 вибухи невизначеного походження              |                          | 14 лютого, 00:11       |
|   |  | Чули 28 вибухів невизначеного походження            |                          | 14 лютого, 00:18–01:11 |
|   |  | Чули 1 вибух невизначеного походження               |                          | 14 лютого, 01:39       |
|   |  | Чули 1 вибух невизначеного походження               |                          | 14 лютого, 01:54       |
|   |  | Чули 7 вибухів невизначеного походження             |                          | 14 лютого, 02:02–02:19 |
|   | Чули 1 вибух невизначеного походження  | 14 лютого, 02:22                                    |                          |                        |
| 1 км на Зх  | Чули 1 вибух невизначеного походження  |   | 14 лютого, 08:58         |                        |
| Камера СММ на шахті «Октябрська» (9 км на ПнЗх від центру Донецька) | 2–4 км на Зх                           | Зафіксувала 1 освітлювальну ракету з Пд на Пн       | Н/Д                      | 13 лютого, 23:20       |
|   |  | Зафіксувала 1 освітлювальну ракету з Пд на Пн       |                          | 13 лютого, 23:30       |
|   | 3–5 км на ПнПнСх                       | Зафіксувала 2 вибухи невизначеного походження       |                          | 13 лютого, 23:45       |
|   | 2–4 км на Зх                           | Зафіксувала 1 освітлювальну ракету (випущену угору) |                          | 14 лютого, 00:41       |
|   | 3–5 км на ПнПнСх                       | Зафіксувала 1 вибух невизначеного походження        |                          | 14 лютого, 02:09       |
| н. п. Ясинувата (підконтрольний «ДНР», 16 км на ПнСх від Донецька)  | 3–5 км на ПдЗх                         | Чули 8 пострілів                                    | Великокаліберний кулемет | 14 лютого, 11:03–11:09 |
|   |  | Чули 2 черги  |                          |                        |
|   | 2–4 км на Зх                           | Чули 2 вибухи невизначеного походження              | Н/Д                      | 14 лютого, 11:09–11:20 |
|   | 3–5 км на ПдЗх                         | Чули 7 пострілів                                    | Великокаліберний кулемет |                        |
|   | 2–4 км на Зх                           | Чули 3 вибухи невизначеного походження              | Н/Д                      | 14 лютого, 11:25       |
|   |  |   |                          | 14 лютого, 11:31       |
|   | 3–4 км на Зх                           | Чули 10 вибухів невизначеного походження            | Великокаліберний кулемет | 14 лютого, 11:35       |
|   | Чули 2 черги                           |   |                          |                        |
|   | 3–4 км на Зх                           | Чули 1 вибух невизначеного походження               | Н/Д                      | 14 лютого, 11:40       |
|   | 5–7 км на Пн                           | Чули 1 вибух невизначеного походження               |                          | 14 лютого, 11:43       |
|   | 2–4 км на ПнЗх                         | Чули 1 вибух невизначеного походження               |                          | 14 лютого, 13:00       |
|   | 2–4 км на Зх                           | Чули численні перехресні черги                      | Великокаліберний кулемет | 14 лютого, 13:03       |
|   | 3–5 км на ПнЗх                         | Чули 3 постріли                                     |                          |                        |
|   | 2–4 км на Зх                           | Чули 1 вибух невизначеного походження               | Н/Д                      | 14 лютого, 13:10       |
|   | 3–5 км на ЗхПдЗх                       | Чули 6 пострілів                                    | Великокаліберний кулемет | 14 лютого, 13:19       |
| 2–5 км на ЗхПдЗх  | Чули 6 черг                            |   |                          |                        |
| 2–4 км на Зх  | Чули 2 вибухи невизначеного походження | Н/Д   | 14 лютого, 13:26         |                        |
| 2–4 км на ПдЗх  | Чули 4 вибухи невизначеного походження |   | 14 лютого, 13:27         |                        |
| 2–5 км на ЗхПдЗх  | Чули 4 черги                           |   |                          |                        |
|   | Чули 3 постріли                        | Великокаліберний кулемет                            |                          |                        |

<sup>1</sup>У таблиці вказані лише ті інциденти, які спостерігачі СММ бачили/чули особисто, а також ті випадки, які СММ оцінює як навчання з бойовою стрільбою, контрольовані вибухи і т.д. Зазначені деталі, що вказані — а саме відстань, напрям, тип зброї і т.д. — базуються на оцінках, зроблених спостерігачами на місцях, і необов'язково завжди є точними. Напис «невідомо» (Н/Д) означає, що СММ не змогла підтвердити таку інформацію у зв'язку з відстанню, погодними умовами та/або з інших причин. Одні і ті ж порушення режиму припинення вогню, зафіксовані одночасно декількома патрулями, відображаються у таблиці лише один раз.

|   |   |   |  |  |                  |
|---|---|---|--|--|------------------|
|   | 3–6 км на ЗхПдЗх                                    | Чули 1 вибух невизначеного походження   | Н/Д  | 14 лютого, 13:48                             |                  |
|   | 2–5 км на ЗхПдЗх                                    | Чули 3 постріли   | Великокаліберний кулемет                   |  |                  |
| н. п. Олександрівка (підконтрольний «ДНР», 20 км на ПдЗх від Донецька)                            | 1–3 км на ПнЗх                                      | Чули 1 вибух невизначеного походження   | Н/Д  | 14 лютого, 08:59                             |                  |
|   | 10 км на Пн   | Чули 1 вибух невизначеного походження   |  | 14 лютого, 09:33                             |                  |
| Донецький центральний залізничний вокзал (підконтрольний «ДНР», 6 км на ПнЗх від центру Донецька) | 5–8 км на ПнЗх                                      | Чули 1 вибух невизначеного походження   | Великокаліберний кулемет                   | 14 лютого, 11:06                             |                  |
|   | 5–8 км на Пн  | Чули 1 вибух невизначеного походження   |  | 14 лютого, 11:17                             |                  |
|   | 6–8 км на Пн  | Чули 1 вибух невизначеного походження   |  | 14 лютого, 11:35                             |                  |
|   | 5–8 км на Пн  | Чули 1 вибух невизначеного походження   |  | 14 лютого, 12:28                             |                  |
|   | 8–10 км на Пн                                       | Чули 1 вибух невизначеного походження   |  | 14 лютого, 12:36                             |                  |
|   |   | Чули 1 вибух невизначеного походження   |  | 14 лютого, 12:40                             |                  |
|   | 8–10 км на ПнЗх                                     | Чули 1 вибух невизначеного походження   |  | 14 лютого, 12:45                             |                  |
|   | 4–6 км на ПнЗх                                      | Чули 4 вибухи невизначеного походження  |  | 14 лютого, 12:46–12:53                       |                  |
|   |   | Чули 1 вибух невизначеного походження   |  | 14 лютого, 13:03                             |                  |
|   | 4–6 км на Зх  | Чули 1 вибух невизначеного походження   |  | 14 лютого, 13:11                             |                  |
| 5–8 км на Пн  | Чули 3 черги  | 14 лютого, 13:31  |  |  |                  |
| н. п. Дебальцеве (підконтрольний «ДНР», 58 км на ПнСх від Донецька)                               | 3–5 км на ПнЗх                                      | Чули 1 вибух невизначеного походження   | Н/Д  | 14 лютого, 11:41                             |                  |
|   | 1–3 км на ПнПнЗх                                    | Чули 1 вибух невизначеного походження   |  | 14 лютого, 12:48                             |                  |
| н. п. Петрівське (підконтрольний «ДНР», 41 км на Пд від Донецька)                                 | 3–5 км на Зх  | Чули 2 вибухи невизначеного походження (за оцінкою, за межами ділянки розведення сил і засобів) | Н/Д  | 14 лютого, 09:40                             |                  |
|   |   | Чули 1 вибух невизначеного походження (за оцінкою, за межами ділянки розведення сил і засобів)  |  | 14 лютого, 09:53                             |                  |
| Камера СММ у н. п. Широкине (20 км на Сх від Маріуполя)   | Відстань — Н/Д, на Пн                               | Зафіксувала 10 трасуючих снарядів із Зх на Сх   | Н/Д  | 13 лютого, 18:17–18:19                       |                  |
|   |   | Зафіксувала 23 трасуючі снаряди зі Сх на Зх   |  | 13 лютого, 19:39–19:43                       |                  |
|   |   | Зафіксувала 3 трасуючі снаряди зі Сх на Зх  |  | 13 лютого, 19:48                             |                  |
|   |   | Зафіксувала 1 трасуючий снаряд зі Сх на Зх  |  | 13 лютого, 19:57                             |                  |
|   |   | Зафіксувала 13 активно-реактивних снарядів зі Сх на Зх  |  | 13 лютого, 19:57–19:58                       |                  |
|   |   | Зафіксувала 8 трасуючих снарядів із Зх на Сх  |  | 13 лютого, 18:17                             |                  |
|   |   | Зафіксувала 11 трасуючих снарядів із Зх на Сх   |  | 13 лютого, 23:04                             |                  |
|   |   | Зафіксувала 9 трасуючих снарядів із Пд на Пн  |  | 13 лютого, 23:41                             |                  |
|   |   | Зафіксувала 5 трасуючих снарядів зі Сх на Зх  |  | 14 лютого, 00:19                             |                  |
|   |   | Зафіксувала 1 активно-реактивний снаряд зі Сх на Зх   |  | 14 лютого, 00:57                             |                  |
|   |   | Зафіксувала 7 трасуючих снарядів зі Сх на Зх  |  | 14 лютого, 01:31                             |                  |
|   |   | Відстань — Н/Д, на Пн   |  | Зафіксувала 9 трасуючих снарядів із Зх на Сх | 14 лютого, 04:08 |
|   |   |   |  | Зафіксувала 1 трасуючий снаряд зі Сх на Зх   | 14 лютого, 04:09 |
|   | Зафіксувала 24 трасуючі снаряди із Зх на Сх         |   | 14 лютого, 04:09                           |  |                  |
|   | Зафіксувала 7 трасуючих снарядів зі Сх на Зх        |   | 14 лютого, 04:09                           |  |                  |
|   | Зафіксувала 1 активно-реактивний снаряд зі Сх на Зх |   | 14 лютого, 04:10                           |  |                  |
|   |   |   | Зафіксувала 4 трасуючі снаряди із Зх на Сх |  | 14 лютого, 04:10 |

|   |                           |   |                       |                          |
|---|---------------------------|---|-----------------------|--------------------------|
|   |                           | Зафіксувала 1 активно-реактивний снаряд із ПдЗх на ПнСх |                       | 14 лютого, 04:11         |
|   |                           | Зафіксувала 6 трасуючих снарядів із Зх на Сх            |                       | 14 лютого, 04:11         |
|   |                           | Зафіксувала 1 активно-реактивний снаряд зі Сх на Зх     |                       | 14 лютого, 04:11         |
|   | Відстань — Н/Д, на ПнПнСх | Зафіксувала 1 вибух (розрив)                            | Артилерія (тип — Н/Д) | 14 лютого, 10:39         |
|   |                           | Зафіксувала 1 вибух (розрив)                            |                       | 14 лютого, 12:08         |
| н. п. Старогнатівка (підконтрольний уряду, 51 км на Пд від Донецька)                | Відстань — Н/Д, на ПнПнЗх | Чули 1 вибух невизначеного походження                   | Н/Д                   | 14 лютого, 10:06         |
|   | Відстань — Н/Д, на ЗхПнЗх | Чули 1 вибух невизначеного походження                   |                       | 14 лютого, 10:06         |
| н. п. Новогригорівка (підконтрольний уряду, 57 км на ПдЗх від Донецька)             | Відстань — Н/Д, на ПнЗх   | Чули 1 вибух невизначеного походження                   | Н/Д                   | 14 лютого, 10:06         |
| н. п. Гранітне (підконтрольний уряду, 60 км на Пд від Донецька)                     | Відстань — Н/Д, на ПнЗх   | Чули 1 вибух невизначеного походження                   | Н/Д                   | 14 лютого, 12:05         |
| н. п. Пікузи (кол. Комінтернове, підконтрольний «ДНР», 23 км на ПнСх від Маріуполя) | Відстань — Н/Д, на Пд     | Чули 1 вибух невизначеного походження                   | Н/Д                   | 14 лютого, 12:10         |
|   | 0,6 км на ПдСх            | Чули 2 вибухи (постріли)                                |                       | 14 лютого, 12:45         |
| н. п. Горлівка (підконтрольний «ДНР», 39 км на ПнСх від Донецька)                   | 3–5 км на ПдПдЗх          | Чули 2 вибухи невизначеного походження                  | Н/Д                   | 14 лютого, 10:05         |
|   | 5–7 км на ПдПдЗх          | Чули 1 вибух невизначеного походження                   |                       | 14 лютого, 14:37–14:40   |
|   |                           | Чули 3 черги  |                       | Великокаліберний кулемет |
| н. п. Світлодарськ (підконтрольний уряду, 57 км на ПнСх від Донецька)               | 5–7 км на ПдПдСх          | Чули 1 вибух невизначеного походження                   | Н/Д                   | 13 лютого, 20:06         |
|   |                           | Чули 2 черги  | Стрілецька зброя      | 13 лютого, 20:08         |
|   | 3–5 км на ПдЗх            | Чули 2 вибухи (постріли)                                | Н/Д                   | 13 лютого, 20:32         |
|   |                           | Чули 2 черги  | Стрілецька зброя      | 13 лютого, 20:43         |
|   | 3–5 км на Пд              | Чули 5 черг   |                       | 13 лютого, 21:40         |
|   | 5–7 км на ПдСх            | Чули 6 вибухів невизначеного походження                 | Н/Д                   | 14 лютого, 13:00–13:02   |
| н. п. Кадіївка (кол. Стаханов, 50 км на Зх від Луганська)                           | 5 км на Сх                | Чули 4 черги  | Стрілецька зброя      | 13 лютого, 22:30–22:33   |
| н. п. Станція Луганська (підконтрольний уряду, 16 км на ПнСх від Луганська)         | Відстань — Н/Д, на Зх     | Чули 4 вибухи невизначеного походження                  | Н/Д                   | 14 лютого, 11:00         |
| н. п. Новоолександрівка (65 км на Зх від Луганська)                                 | 3–5 км на СхПнСх          | Чули 1 вибух невизначеного походження                   | Н/Д                   | 14 лютого, 11:10         |
|   | 3–5 км на ПнЗх            | Чули 1 вибух невизначеного походження                   |                       | 14 лютого, 11:36         |
|   | 3–5 км на СхПнСх          | Чули 1 вибух невизначеного походження                   |                       | 14 лютого, 11:38         |
| н. п. Красний Лиман (підконтрольний «ЛНР», 30 км на ПнЗх від Луганська)             | 4 км на Зх                | Чули 2 вибухи невизначеного походження                  | Н/Д                   | 14 лютого, 11:40         |
| н. п. Сокільники (підконтрольний «ЛНР», 38 км на ПнЗх від Луганська)                | 4 км на Пн                | Чули 7 вибухів невизначеного походження                 | Н/Д                   | 14 лютого, 12:35         |

## Мапа Донецької та Луганської областей<sup>2</sup>



<sup>2</sup> За рішенням Постійної ради №1117 від 21 березня 2014 року, СММ базується у десяти містах на всій території України (Херсон, Одеса, Львів, Івано-Франківськ, Харків, Донецьк, Дніпро, Чернівці, Луганськ та Київ). Ця мапа східної України призначена для ілюстративних цілей. На ній вказані населені пункти, згадані у звіті, а також ті, де є офіси СММ (команди спостерігачів, представництва і передові патрульні бази) в Донецькій і Луганській областях. (Червоним кольором виділені передові патрульні бази, з яких співробітники СММ були тимчасово передислоковані починаючи з 27 вересня згідно з рекомендаціями експертів з безпеки з деяких держав-учасниць ОБСЄ).