

**Таблица нарушений режима прекращения огня по состоянию на 14 февраля 2017 г.<sup>1</sup>**

Месторасположение СММ	Место происшествия	Наблюдения	Тип оружия/боеприпасов	Дата/время	
Центр Донецка (подконтрольный «ДНР»)	3–5 км к ССЗ	Слышали 10 взрывов неопределенного происхождения	Н/Д	13 февраля, 22:30–22:56	
		Слышали 55 взрывов неопределенного происхождения		13 февраля, 23:06–23:51	
		Слышали 2 взрыва неопределенного происхождения		14 февраля, 00:11	
		Слышали 28 взрывов неопределенного происхождения		14 февраля, 00:18–01:11	
		Слышали 1 взрыв неопределенного происхождения		14 февраля, 01:39	
		Слышали 1 взрыв неопределенного происхождения		14 февраля, 01:54	
		Слышали 7 взрывов неопределенного происхождения		14 февраля, 02:02–02:19	
		Слышали 1 взрыв неопределенного происхождения		14 февраля, 02:22	
	1 км к З	Слышали 1 взрыв неопределенного происхождения			14 февраля, 08:58
Камера СММ на шахте «Октябрьская» (9 км к СЗ от центра Донецка)	2–4 км к В	Зафиксировала 1 осветительную ракету с Ю на С	Н/Д	13 февраля, 23:20	
		Зафиксировала 1 осветительную ракету с Ю на С		13 февраля, 23:30	
	3–5 км к ССВ	Зафиксировала 2 взрыва неопределенного происхождения		13 февраля, 23:45	
	2–4 км к В	Зафиксировала 1 осветительную ракету (запущенную вверх)		14 февраля, 00:41	
	3–5 км к ССВ	Зафиксировала 1 взрыв неопределенного происхождения		14 февраля, 02:09	
н. п. Ясиноватая (подконтрольный «ДНР», 16 км к СВ от Донецка)	3–5 км к ЮЗ	Слышали 8 выстрелов	Крупнокалиберный пулемет	14 февраля, 11:03–11:09	
		Слышали 2 очереди			
	2–4 км к В	Слышали 2 взрыва неопределенного происхождения	Н/Д	14 февраля, 11:09–11:20	
	3–5 км к ЮЗ	Слышали 7 выстрелов	Крупнокалиберный пулемет		14 февраля, 11:24
		Слышали 16 выстрелов			
	2–4 км к В	Слышали 3 взрыва неопределенного происхождения	Н/Д	14 февраля, 11:25	
	3–4 м к З	Слышали 10 взрывов неопределенного происхождения	Слышали 2 очереди	Крупнокалиберный пулемет	14 февраля, 11:31
					14 февраля, 11:35
	3–4 м к З	Слышали 1 взрыв неопределенного происхождения	Н/Д	14 февраля, 11:40	
	5–7 км к С	Слышали 1 взрыв неопределенного происхождения		14 февраля, 11:43	
	2–4 км к СЗ	Слышали 1 взрыв неопределенного происхождения		14 февраля, 13:00	
	2–4 км к В	Слышали многочисленные перекрестные очереди	Крупнокалиберный пулемет		
	3–5 км к СЗ	Слышали 3 выстрела		14 февраля, 13:03	
2–4 км к В	Слышали 1 взрыв неопределенного происхождения	Н/Д	14 февраля, 13:10		

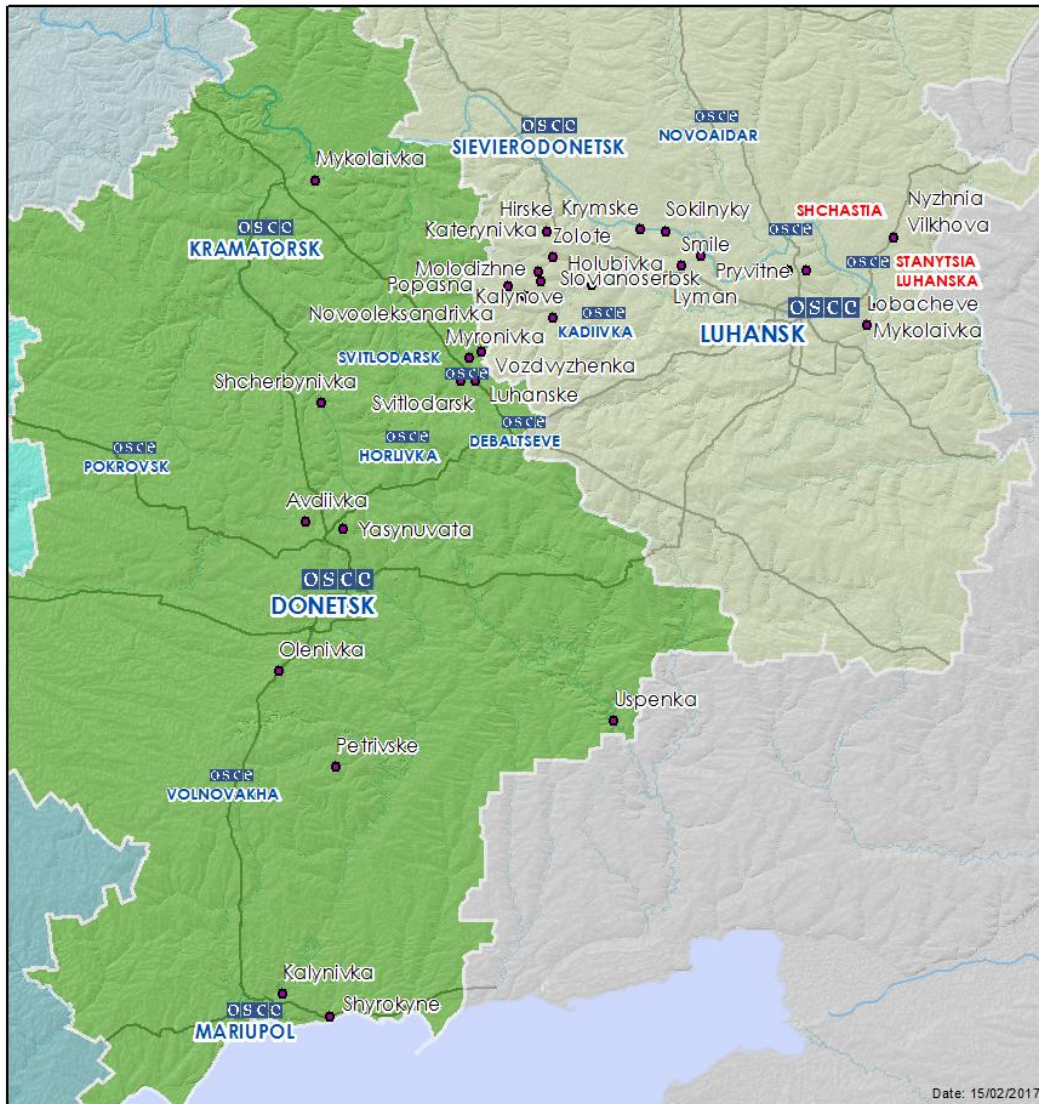
<sup>1</sup>В таблице указаны исключительно те инциденты, которые наблюдатели СММ видели/слышали лично, а также те случаи, которые СММ оценивает как учения с боевой стрельбой, контролируемые взрывы и т.п. Указанные детали — а именно расстояние, направление, тип оружия и т.д. — основаны на оценках, сделанных наблюдателями на местах, и необязательно всегда являются точными. Надпись «нет данных» (Н/Д) означает, что СММ не смогла подтвердить информацию из-за расстояния, погодных условий и/или по другим причинам. Нарушения режима прекращения огня, зафиксированные параллельно несколькими патрулями, отражаются в таблице только один раз.

	3–5 км к ЗЮЗ	Слышали 6 выстрелов	Крупнокалиберный пулемет	14 февраля, 13:19
	2–5 км к ЗЮЗ	Слышали 6 очередей		
	2–4 км к В	Слышали 2 взрыва неопределенного происхождения	Н/Д	14 февраля, 13:26
	2–4 км к ЮЗ	Слышали 4 взрыва неопределенного происхождения		14 февраля, 13:27
	2–5 км к ЗЮЗ	Слышали 4 очереди	Крупнокалиберный пулемет	
		Слышали 3 выстрела		
	3–6 км к ЗЮЗ	Слышали 1 взрыв неопределенного происхождения	Н/Д	14 февраля, 13:48
2–5 км к ЗЮЗ	Слышали 3 выстрела	Крупнокалиберный пулемет		
н. п. Александровка (подконтрольный «ДНР», 20 км к ЮЗ от Донецка)	1–3 км к СЗ	Слышали 1 взрыв неопределенного происхождения	Н/Д	14 февраля, 08:59
	10 км к С	Слышали 1 взрыв неопределенного происхождения		14 февраля, 09:33
Центральный железнодорожный вокзал Донецка (подконтрольный «ДНР», 6 км к СЗ от центра Донецка)	5–8 км к СЗ	Слышали 1 взрыв неопределенного происхождения		14 февраля, 11:06
	5–8 км к С	Слышали 1 взрыв неопределенного происхождения		14 февраля, 11:17
	6–8 км к С	Слышали 1 взрыв неопределенного происхождения		14 февраля, 11:35
	5–8 км к С	Слышали 1 взрыв неопределенного происхождения		14 февраля, 12:28
	8–10 км к С	Слышали 1 взрыв неопределенного происхождения		14 февраля, 12:36
		Слышали 1 взрыв неопределенного происхождения		14 февраля, 12:40
	8–10 км к СЗ	Слышали 1 взрыв неопределенного происхождения		14 февраля, 12:45
	4–6 км к СЗ	Слышали 4 взрыва неопределенного происхождения		14 февраля, 12:46–12:53
		Слышали 1 взрыв неопределенного происхождения		14 февраля, 13:03
	4–6 км к З	Слышали 1 взрыв неопределенного происхождения		14 февраля, 13:11
	5–8 км к С	Слышали 3 очереди	Крупнокалиберный пулемет	14 февраля, 13:31
н. п. Дебальцево (подконтрольный «ДНР», 58 км к СВ от Донецка)	3–5 км к СЗ	Слышали 1 взрыв неопределенного происхождения	Н/Д	14 февраля, 11:41
	1–3 км к ССЗ	Слышали 1 взрыв неопределенного происхождения		14 февраля, 12:48
н. п. Петровское (подконтрольный «ДНР», 41 км к Ю от Донецка)	3–5 км к З	Слышали 2 взрыва неопределенного происхождения (по оценке, за пределами участка разведения сил и средств)	Н/Д	14 февраля, 09:40
		Слышали 1 взрыв неопределенного происхождения (по оценке, за пределами участка разведения сил и средств)		14 февраля, 09:53
Камера СММ в н. п. Широкино (20 км к В от Мариуполя)	Расстояние — Н/Д, к С	Зафиксировала 10 трассирующих снарядов с З на В	Н/Д	13 февраля, 18:17–18:19
		Зафиксировала 23 трассирующих снаряда с В на З		13 февраля, 19:39–19:43
		Зафиксировала 3 трассирующих снаряда с В на З		13 февраля, 19:48
		Зафиксировала 1 трассирующий снаряд с В на З		13 февраля, 19:57
		Зафиксировала 13 активно-реактивных снарядов с В на З		13 февраля, 19:57–19:58
		Зафиксировала 8 трассирующих снарядов с З на В		13 февраля, 18:17
		Зафиксировала 11 трассирующих снарядов с З на В		13 февраля, 23:04

		Зафиксировала 9 трассирующих снарядов с Ю на С		13 февраля, 23:41
		Зафиксировала 5 трассирующих снарядов с В на З		14 февраля, 00:19
		Зафиксировала 1 активно-реактивный снаряд с В на З		14 февраля, 00:57
		Зафиксировала 7 трассирующих снарядов с В на З		14 февраля, 01:31
	Расстояние — Н/Д, к СВ	Зафиксировала 9 трассирующих снарядов с З на В		14 февраля, 04:08
		Зафиксировала 1 трассирующий снаряд с В на З		14 февраля, 04:09
		Зафиксировала 24 трассирующих снаряда с З на В		14 февраля, 04:09
		Зафиксировала 7 трассирующих снарядов с В на З		14 февраля, 04:09
		Зафиксировала 1 активно-реактивный снаряд с В на З		14 февраля, 04:10
		Зафиксировала 4 трассирующих снаряда с З на В		14 февраля, 04:10
		Зафиксировала 1 активно-реактивный снаряд с ЮЗ на СВ		14 февраля, 04:11
		Зафиксировала 6 трассирующих снарядов с З на В		14 февраля, 04:11
		Зафиксировала 1 активно-реактивный снаряд с В на З		14 февраля, 04:11
	Расстояние — Н/Д, к ССВ	Зафиксировала 1 взрыв (разрыв)		Артиллерия (калибр — Н/Д)
Зафиксировала 1 взрыв (разрыв)		14 февраля, 12:08		
н. п. Староигнатовка (подконтрольный правительству, 51 км к Ю от Донецка)	Расстояние — Н/Д, к ССЗ	Слышали 1 взрыв неопределенного происхождения	Н/Д	14 февраля, 10:06
	Расстояние — Н/Д, к ЗСЗ			14 февраля, 10:30
н. п. Новогригорьевка (подконтрольный правительству, 57 км к ЮЗ от Донецка)	Расстояние — Н/Д, к СЗ	Слышали 1 взрыв неопределенного происхождения	Н/Д	14 февраля, 11:15
н. п. Гранитное (подконтрольный правительству, 60 км к Ю от Донецка)	Расстояние — Н/Д, к СЗ	Слышали 1 взрыв неопределенного происхождения	Н/Д	14 февраля, 12:05
н. п. Пикузы (быв. Коминтерново, подконтрольный «ДНР», 23 км к СВ от Мариуполя)	Расстояние — Н/Д, к Ю	Слышали 1 взрыв неопределенного происхождения	Н/Д	14 февраля, 12:10
	0,6 км к ЮВ	Слышали 2 взрыва (выстрела)		14 февраля, 12:45
н. п. Горловка (подконтрольный «ДНР», 39 км к СВ от Донецка)	3–5 км к ЮЮЗ	Слышали 2 взрыва неопределенного происхождения	Н/Д	14 февраля, 10:05
	5–7 км к ЮЮЗ	Слышали 1 взрыв неопределенного происхождения		14 февраля, 14:37–14:40
		Слышали 3 очереди		Крупнокалиберный пулемет
н. п. Светлодарск (подконтрольный правительству, 57 км к СВ от Донецка)	5–7 км к ЮЮВ	Слышали 1 взрыв неопределенного происхождения	Н/Д	13 февраля, 20:06
		Слышали 2 очереди	Стрелковое оружие	13 февраля, 20:08
	3–5 км к ЮЗ	Слышали 2 взрыва (выстрела)	Н/Д	13 февраля, 20:32
		Слышали 2 очереди	Стрелковое оружие	13 февраля, 20:43
	3–5 км к Ю	Слышали 5 очередей		13 февраля, 21:40
5–7 км к ЮВ	Слышали 6 взрывов неопределенного происхождения	Н/Д	14 февраля, 13:00–13:02	
н. п. Кадиевка (быв. Стаханов, 50 км к З от Луганска)	5 км к В	Слышали 4 очереди	Стрелковое оружие	13 февраля, 22:30–22:33

н. п. Станица Луганская (подконтрольный правительству, 16 км к СВ от Луганска)	Расстояние — Н/Д, к З	Слышали 4 взрыва неопределенного происхождения	Н/Д	14 февраля, 11:00
н. п. Новоалександровка (65 км к З от Луганска)	3–5 км к ВСВ	Слышали 1 взрыв неопределенного происхождения	Н/Д	14 февраля, 11:10
	3–5 км к СЗ	Слышали 1 взрыв неопределенного происхождения		14 февраля, 11:36
	3–5 км к ВСВ	Слышали 1 взрыв неопределенного происхождения		14 февраля, 11:38
н. п. Красный Лиман (подконтрольный «ЛНР», 30 км к СЗ от Луганска)	4 км к З	Слышали 2 взрыва неопределенного происхождения	Н/Д	14 февраля, 11:40
н. п. Сокольники (подконтрольный «ЛНР», 38 км к СЗ от Луганска)	4 км к С	Слышали 7 взрывов неопределенного происхождения	Н/Д	14 февраля, 12:35

## Карта Донецкой и Луганской областей<sup>2</sup>



<sup>2</sup>По решению Постоянного совета №1117 от 21 марта 2014 года, СММ базируется в десяти городах на всей территории Украины (Херсон, Одесса, Львов, Ивано-Франковск, Харьков, Донецк, Днепр, Черновцы, Луганск и Киев). Эта карта восточной Украины предназначена для иллюстративных целей. На ней указаны населенные пункты, упомянутые в отчете, а также те, где находятся офисы СММ (команды наблюдателей, представительства и передовые патрульные базы) в Донецкой и Луганской областях. (Красным цветом выделены передовые патрульные базы, с которых сотрудники СММ были временно передислоцированы с 27 сентября на основании рекомендаций экспертов по безопасности из некоторых государств-участников ОБСЕ).