

Таблиця порушень режиму припинення вогню станом на 15 лютого 2017 р.<sup>1</sup>

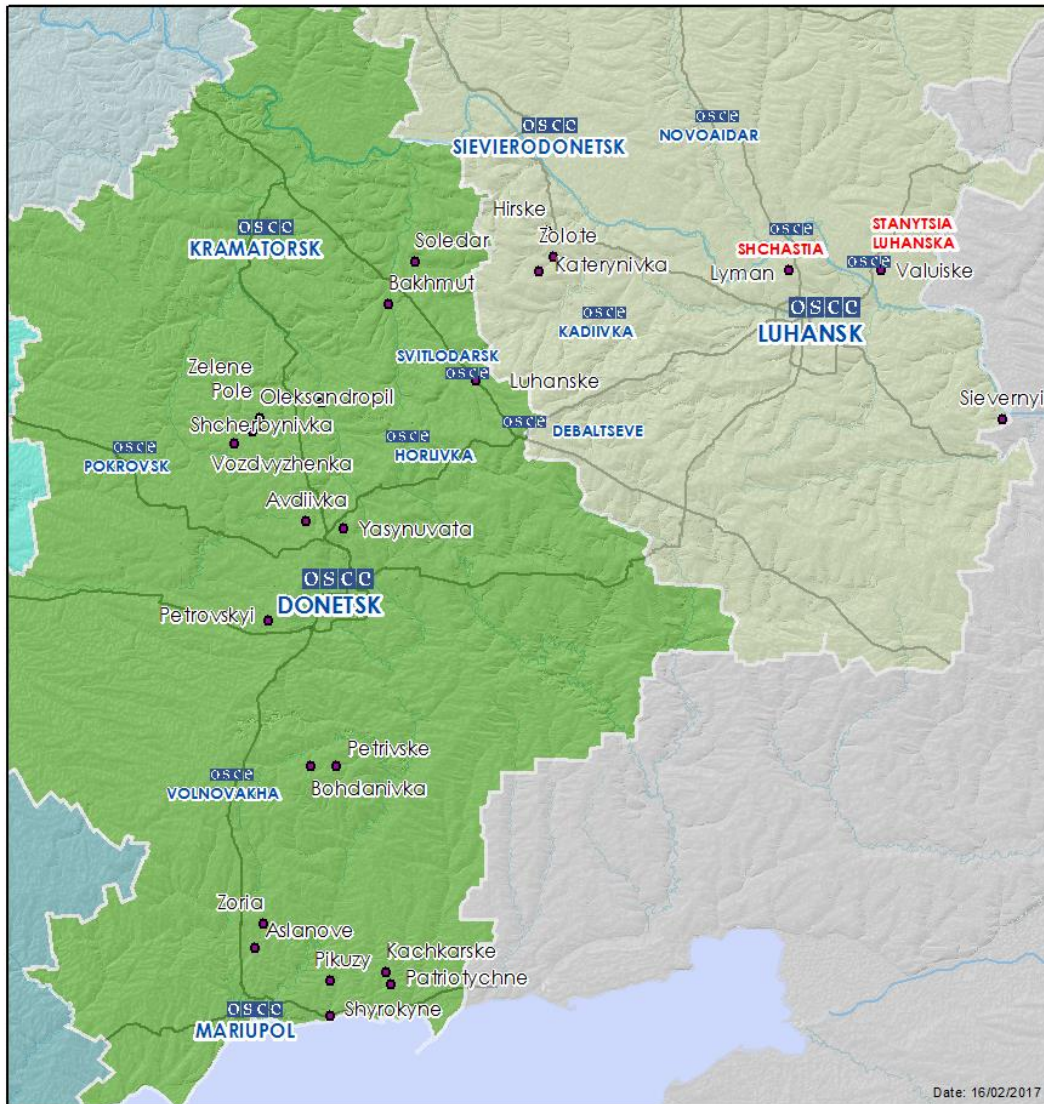
Місце розміщення СММ	Місце події	Спостереження	Тип зброї/боєприпасів	Дата/час
Центр підконтрольного «ДНР» Донецька	10–15 км на Пн	Чули 1 вибух невизначеного походження	Н/Д	14 лютого, 19:11
		Чули 1 вибух невизначеного походження		14 лютого, 19:14
		Чули 1 вибух невизначеного походження		14 лютого, 19:18
		Чули 2 вибухи невизначеного походження		14 лютого, 19:22
		Чули 2 вибухи невизначеного походження		14 лютого, 19:26
		Чули 1 вибух невизначеного походження		14 лютого, 19:27
		Чули 2 вибухи невизначеного походження		14 лютого, 19:34
		Чули 2 вибухи невизначеного походження		14 лютого, 19:36
		Чули 1 вибух невизначеного походження		14 лютого, 19:43
		Чули 1 вибух невизначеного походження		14 лютого, 19:45
		Чули 1 вибух невизначеного походження		14 лютого, 19:52
		Чули 1 вибух невизначеного походження		14 лютого, 19:53
		Чули 1 вибух невизначеного походження		14 лютого, 20:10
		Чули 1 вибух невизначеного походження		14 лютого, 21:18
		Чули 2 вибухи невизначеного походження		14 лютого, 21:48
		Чули 1 вибух невизначеного походження		14 лютого, 21:52
		Чули 1 вибух невизначеного походження		14 лютого, 21:53
		Чули 1 вибух невизначеного походження		14 лютого, 21:54
		Чули 1 вибух невизначеного походження		14 лютого, 21:55
		Чули 1 вибух невизначеного походження		14 лютого, 22:05
		Чули 1 вибух невизначеного походження		14 лютого, 22:06
		Чули 1 вибух невизначеного походження		14 лютого, 22:10
		Чули 1 вибух невизначеного походження		14 лютого, 22:20
		Чули 1 вибух невизначеного походження		14 лютого, 22:48
		Чули 1 вибух невизначеного походження		14 лютого, 22:50
		Чули 2 вибухи невизначеного походження		14 лютого, 23:01
Чули 1 вибух невизначеного походження	14 лютого, 23:59			
Камера СММ на шахті «Октябрська» (9 км на ПнЗх від Донецька)	6–10 км на ПнСх	Зафіксувала 1 вибух невизначеного походження	Н/Д	14 лютого, 22:04
		Зафіксувала 1 вибух невизначеного походження		14 лютого, 22:47
		Зафіксувала 1 вибух невизначеного походження		14 лютого, 23:01
н. п. Дебальцеве (підконтрольний «ДНР», 58 км на ПнСх від Донецька)	4 км на ПнПнСх	Чули 22 постріли	Стрілецька зброя	15 лютого, 10:03–10:09
3 км на СхПдСх від н. п. Докучаєвськ (підконтрольний «ДНР», 30 км на ПдЗх від Донецька)	2 км на Пд	Чули 1 вибух невизначеного походження	Н/Д	15 лютого, 09:17
н. п. Ясинувата (підконтрольний)	4–6 км на Пн	Чули 1 вибух невизначеного походження	Н/Д	15 лютого, 10:00
	3–5 км на Пн	Чули 1 вибух невизначеного походження		15 лютого, 10:23

<sup>1</sup>У таблиці вказані лише ті інциденти, які спостерігачі СММ бачили/чули особисто, а також ті випадки, які СММ оцінює як навчання з бойовою стрільбою, контрольовані вибухи і т.д. Зазначені деталі, що вказані — а саме відстань, напрям, тип зброї і т.д. — базуються на оцінках, зроблених спостерігачами на місцях, і необов'язково завжди є точними. Напис «невідомо» (Н/Д) означає, що СММ не змогла підтвердити таку інформацію у зв'язку з відстанню, погодними умовами та/або з інших причин. Порушення режиму припинення вогню, зафіксовані паралельно декількома патрулями, відображаються у таблиці лише один раз.

«ДНР», 16 км на ПнСх від Донецька)		Чули 1 вибух невизначеного походження		15 лютого, 11:02
	2–4 км на ПнЗх	Чули 4 черги	Стрілецька зброя	15 лютого, 11:09–11:15
	3–5 км на Пн	Чули 2 вибухи невизначеного походження	Н/Д	15 лютого, 11:30–11:53
	3–5 км на Зх	Чули 1 вибух невизначеного походження		
	3–5 км на Пн	Чули 1 вибух невизначеного походження		
	2–3 км на ПнЗх	Чули 5 одиночних пострілів	Великокаліберний кулемет	
	2–4 км на ПнЗх	Чули 5 одиночних пострілів	Стрілецька зброя	
	3–6 км на Пн	Чули 1 вибух невизначеного походження	Н/Д	15 лютого, 12:00–12:30
	2–3 км на Зх	Чули 1 чергу	Стрілецька зброя	
	3–5 км на Зх	Чули 1 вибух невизначеного походження	Н/Д	
		Чули численні перехресні черги	Великокаліберний кулемет	
	3–6 км на Зх	Чули 2 вибухи невизначеного походження	Н/Д	15 лютого, 13:00–13:01
	2–4 км на Пн	Чули 1 вибух невизначеного походження	Великокаліберний кулемет	15 лютого, 13:30–13:50
	2–4 км на Зх	Чули 7 черг		
	2–4 км на ПнЗх	Чули 8 черг	Стрілецька зброя	
Чули 9 пострілів		Великокаліберний кулемет		
Чули 2 черги		Стрілецька зброя		
Чули 4 постріли		Великокаліберний кулемет		
Чули 2 черги		Стрілецька зброя		
	Чули 8 пострілів	Стрілецька зброя		
н. п. Авдіївка (підконтрольний уряду, 17 км на ПнЗх від Донецька)	3–6 км на Сх	Чули 1 вибух невизначеного походження	Н/Д	15 лютого, 10:01
Центральний залізничний вокзал Донецька (підконтрольний «ДНР», 6 км на ПнЗх від центру Донецька)	2–3 км на ПнПнЗх	Чули 9 вибухів невизначеного походження	Н/Д	15 лютого, 13:00–13:05
		Чули 2 вибухи невизначеного походження		15 лютого, 13:15
		Чули 23 черги	Стрілецька зброя	15 лютого, 13:30–13:35
	6–8 км на ПнПнСх	Чули 2 вибухи невизначеного походження	Н/Д	15 лютого, 14:20–14:24
2–3 км на ПнПнЗх	Чули 2 вибухи невизначеного походження		15 лютого, 14:35	
3 км на Пд від н. п. Стила (підконтрольний «ДНР», 34 км на Пд від Донецька)	2 км на Зх	Чули та бачили 1 вибух (у повітрі)	Н/Д	15 лютого, 11:08
Камера СММ у н. п. Широкине (20 км на Сх від Маріуполя)	Відстань — Н/Д, на Пн	Зафіксувала 2 трасуючі снаряди зі Сх на Зх	Н/Д	15 лютого, 01:34
		Зафіксувала 1 трасуючий снаряд зі Сх на Зх		15 лютого, 01:59
		Зафіксувала 1 трасуючий снаряд зі Сх на Зх		15 лютого, 04:19
		Зафіксувала 1 трасуючий снаряд із Зх на Сх		
н. п. Богданівка (підконтрольний уряду, 41 км на ПдЗх від Донецька)	Н/Д	Чули 2 вибухи невизначеного походження (за оцінками, за межами ділянки розведення сил і засобів)	Н/Д	15 лютого, 09:08–09:18
	3–4 км на ЗхПнЗх	Чули 1 вибух (розрив, за оцінками, за межами ділянки розведення сил і засобів)		

	3–4 км на ПнЗх	Чули та бачили 1 вибух невизначеного походження (за оцінками, за межами ділянки розведення сил і засобів)		15 лютого, 10:35
		Чули та бачили 1 вибух невизначеного походження (за оцінками, за межами ділянки розведення сил і засобів)		15 лютого, 11:07
	Відстань — Н/Д, на ЗхПнЗх	Чули 1 вибух невизначеного походження (за оцінками, за межами ділянки розведення сил і засобів)		15 лютого, 13:05
	3 км на ПнПнЗх	Чули та бачили 1 вибух невизначеного походження (за оцінками, за межами ділянки розведення сил і засобів)		15 лютого, 13:29
н. п. Павлопіль (підконтрольний уряду, 26 км на ПнСх від Маріуполя)	Відстань — Н/Д, на ПнСх	Чули 3 вибухи невизначеного походження	Н/Д	15 лютого, 10:32–10:34
н. п. Пікузи (кол. Комінтернове, підконтрольний «ДНР», 23 км на ПнСх від Маріуполя)	2–3 км на Зх	Чули 1 вибух невизначеного походження	Н/Д	15 лютого, 10:58
	2–3 км на ПнПнЗх	Чули 1 вибух невизначеного походження		15 лютого, 11:36
н. п. Горлівка (підконтрольний «ДНР», 39 км на ПнСх від Донецька)	7–10 км на ПдПдЗх	Чули 1 вибух невизначеного походження	Н/Д	14 лютого, 18:42
н. п. Пантелеймонівка (підконтрольний «ДНР», 26 км на ПнСх від Маріуполя)	2–3 км на ПдЗх	Чули 1 вибух невизначеного походження	Н/Д	15 лютого, 09:36
Камера СММ у н. п. Станиця Луганська (підконтрольний уряду, 16 км на ПнСх від Луганська)	1,7 км на Пд (за оцінкою, у межах ділянки розведення сил і засобів)	Зафіксувала 3 постріли	Стрілецька зброя	14 лютого, 04:54
		Зафіксувала 2 постріли		14 лютого, 05:22
н. п. Луганськ (підконтрольний «ЛНР»)	10 км, напрямок — Н/Д	Чули 5 вибухів невизначеного походження	Н/Д	15 лютого, 02:34–02:38
н. п. Жовте (підконтрольний «ЛНР», 17 км на ПнЗх від Луганська)	1–2 км на ПнЗх	Чули 5 пострілів	Стрілецька зброя	15 лютого, 09:50–10:09
н. п. Новоайдар (підконтрольний уряду, 49 км на ПнЗх від Луганська)	3–5 км на Пн	Чули 9 вибухів невизначеного походження	Артилерія (152 мм)	15 лютого, 11:02–11:05

## Мапа Донецької та Луганської областей<sup>2</sup>



<sup>2</sup> За рішенням Постійної ради №1117 від 21 березня 2014 року, СММ базується у десяти містах на всій території України (Херсон, Одеса, Львів, Івано-Франківськ, Харків, Донецьк, Дніпро, Чернівці, Луганськ і Київ). Ця мапа східної України призначена для ілюстративних цілей. На ній вказані населені пункти, згадані у звіті, а також ті, де є офіси СММ (команди спостерігачів, представництва і передові патрульні бази) в Донецькій і Луганській областях (Червоним кольором виділені передові патрульні бази, з яких співробітники СММ були тимчасово передислоковані починаючи з 27 вересня згідно з рекомендаціями експертів з безпеки з деяких держав-учасниць ОБСЄ).