

**Organizacia vash Siguripe thay Ledeipe ani Evropa
MISIA ANI KOSOVA**

**Rievaluipe e Progresesko pe Evolviripe thay
Implementacia e Krisyune thay Politikune Ramesko vash
Reintegripe e Paldime Manushengo**

Januara, 2014

Mothavipe:

E verziya e Anglikana qhibyako akala publikaciako sitoy ofisialuni. Savore aver qhibyake verziye akala publikaciako siton iranipya e originaluna Anglikana verizako thay na siton ofisialune dokumentya.

ANDRIPE

EKZEKUTIVUNO REZIME	4
1. PENJARIFE	5
2. DIKHIPE E KRISYUNE, POLITIKUNE THAY REGULATIVAKE RAMESKO VASH REINTEGRIFE E PALDIME MANUSHENGO	7
2.1 Centraluno niveli.....	8
1) <i>Reintegraciako Bordi</i>	8
2) <i>Reintegraciako Ofisi</i>	9
2.2 Lokaluno niveli	10
1) <i>Komunake Ofisya vash Komunitetya thay Iranipe</i>	10
2) <i>Komunake Komitetya vash Reintegracia</i>	11
3. IMPLEMENTACIA KO CENTRALUNO THAY LOKALUNE NIVELYA	11
3.1 Centraluno niveli.....	12
1) <i>Reintegraciako Bordi</i>	12
2) <i>Reintegraciako Ofisi</i>	13
3.2 Lokaluno niveli	14
1) <i>Komunake Ofisya vash Komunitetya thay Iranipe</i>	14
2) <i>Komunake Komitetya vash Reintegracia</i>	15
3) <i>Yekhune KOKI-KKR initiative</i>	16
3.3 Rezime e arakhipyengo.....	17
4. 2013 REVIZIA E REINTEGRACIAKE RAMESKO	19
4.1 Strategia vash Reintegracia e Paldime Manushengo 2013 thay implementipe e Akciake Planesko	19
4.2 Regulacia 20/2013 vash reintegrife e paldime manushengo thay menajipe e reintegraciake progarmesko	21
5. KONKLUZIA	22
6. REKOMANDIPYA	24

LISTA E HARNIPYENGI

CKR	Centraluni Komisia vash Reintegracia
EC	Evropako Koncili
SMS	Sureske Menajipaske Sistemsko
DDAM	Departamenti vash Dizunipe, Azili thay Migracia
MLESKH	Mashkarthemutn Lekanipe vash Ekonomikune, Socialune thay Kulturake Hakaya
ABM	Androne Butyengi Ministria
KOKI	Komunako Ofisi vash Komunitetya thay Iranipe
KKR	Komunaki Komisia vash Reintegracia
OSLE	Organizacia vash Siguripe thay Ledeipe ani Evropa Misia ani Kosova
YNFQ	Yekhune Naciengo Fondi vash Qhavore
YNUKNM	Yekhune Naciengo Uqo Komesari vash Nashle Manusha
UDMH	Univerzaluni Deklaracia vash Manushikane Hakaya

EKZEKUTIVUNO REZIME

Akava raporti rievaluinla o progresi kerdo kotar Kosovake institucie ano evolviripe thay implementacia e krisiyune thay politikune ramesko vash reintegripe e paldime manushengo. O raporti si lugyaripe e mayangle OSLE-ske raportesko vash periodi yanuari 2010 – juni 2011 “Evaluipe e progresesko pe implementipe e politikuna trukturako vash reintegracia e paldime manushengo ko Kosovake komune – publikimo ko septembri 2011. Analizinla o buhlaripe kote o redikhipe e regulativune ramesko ko 2012-to bersh sinele sukcesi te adresinel identifikime doshalipya, thay monitorinla centraluno thay komunaluno pashipe e sherune politikune obligacienca. Pe ayni vaht redikhla e aktualuni politikuni reforma ko bersh 2013 vash oleng potencialuno efektiviteti vash laqharipe e institucionaluna strukturako vash menajipe e reintegripaske programesko, fokuzipea ulavipe te stabiliteti e reintegripaske ashutipasko.

O raporti sikavla kay kerdilo shukar progresi sar e bershestar 2011. godorne institucie aqhile dedikime ano reintegraciako procesi, sar mothavdilo prekal olengo lugyardo leipe e substancialune manushenge thay finansiarune resursengo. Instiucionalune yaveripya sinelen hari sukcesi pe adresipe e identifikime problemengo: ko 2012-to bersh, kotoruni decentralizacia e fondeski rezultingya bayardo leipe e reintegraciaka asistenciako, thay o arakhipe e regionalune koordinatorengo zorakergya o na shukar ledeipe mashkar centraluno thay komunaluno niveli. Politikuni reforma e bershesko 2013 zorakergya akala suksesya prekal reskstrukturipe e centralune niveleske miratime procesengo thay sikavgya neve proceduralune mehanizmya kola silen resipe sigyaripe e mangipyenge analizipasko. Sherunipea, putergya fondi vash trinto rig kola rodenay te implementinen mashkar ji lugevahtune projektya vash shukaripe e paldime manushengo, yaveripea o ashutipe prekal direktune ko may stabilune bajakya kola atrgetinenay o sherune problemya ano skolupe thay butyaripe.

Palo sah, kvantitativuno evaluipe e situaciako e paldime manushengo ani Kosova, thay politikengo influencia pe olengo reintegripe aqhola bi shayutni sar o sebepi e na tharipasko e pakivutne, centralizme informaciengo/databazako. Bizi qaqtuni informacie e gendosko e individyengo kola silen akcesi pe bazikune publikune servisyas sar si khera vay skolupe, efektivuno planiripe vay monitoripe e reintegripaske politikengo thay proyektengo aqhola buderipea problematikuno. Yaver lugyarede pharipya astarena bi monitoripe thay raportipe vash implementacia e asistenciaki, tay sherunipea reaktivuno pratsav e buderi komunengo vash resipe ko paldime manusha vash te identifikinen olenge mangipyas thay et informinen olen vash e shayutni asistencia. Ji kay e nevi strategia adresinla akala puqipya ano lil, aqhola te dikhyol kobar e laqhardi politikuni struktura ka praktikingyol ko konkretuno progresi ano tereni.

OSLE inkurainla savore centralune thay komunalune institucien te lugyaren olengo angazhipe vsh phikoipe e stabiluna reintegraciako e paldime manushengo. Centralune institucie manglape te prioritarizinen o evolviripe thay adiekripe e sahasarda databazako vash paldime manusha, thay te vastinel o rezultime informacie te phiravel thay evaluinel o harjipya e reintegraciaka asistenciako. Komunake instiucie manglape te lugyaren te keren buti yekhune vash te indetifikinen o mangipyas e paldime manushengo thay te pejaren olen e shayutne fondenca, astaripea prekal pashipaske aktivitetiya thay yaver atrgetime iniciative. Savore relevantune godorne manglape te keren buti khetane te kharen, evolvirinen, implementinen thay evaluinen reintegraciake projektya kola fokusingyona pe mashkar thay lugo-vahtuno benefiti e paldime manushengo.

1. PENJARIBE

Kotar januari 2005 ji ko agor e yunesko, pashe 25,000–27,000 individya irandile zorea vay “paldisale”¹ ani Kosova, pe pashutno gendo ano bersh koatr 2,500 ji 3,500.² Sar e 2008-to bershstar, bilateralune readmisiake lekanipya mashkar Kosovake institucie thay 21 sherune Ratyorigune Evropake thema reafirminde o sikavdo hakaye themyengo vash zoruna paldile e manushengo kola na pherena o kondicie vash khuvipe, beshipe vay leipe e dizunipaske lilengo ani olengi teritoria, thay Kosovake instituciengo godornipe si te akceptinel akale manushen “bizo mayluge formalitetya”.³

Pe yaver drom psikologikuno stresi kova phiravgyola e zorune iranipea⁴, o paldime manusha buderi ver silen pharipe te theren akcesi pe bazikune hakaya thay servisya, astaripea civiluno registripe, skolupe, sastipasko dikhipe thay socialuni asistancia, thay pe arakhipe e stabiluna butyako. Qhibyako janipe e padime qhavorengo kola biyasale thay bayrile avriyal si ko buderi sure may teluno desar olenge generacienge qhavore kola biyasale ani Kosova, kova kerla olenge maypharo te jan ani skola. Palo nesave bersha iranipe buderi irande manusha na silen profesionalnue rafinya vay eksperienca vash te konkurinen efektivitetea vash limitime butyake shaipya, thay ajukerena phikoipe kotar familia vay amala. Pashe shatrtto kotor e paldime manushengo si jene e komunitetengo kola kotar Yekhune Naciengo Uqo Komisionari vash Nashle Manusha (YNUKNM) konsideringyona te oven “talo riziko” thay pe mangipe e mashkarthemutne phikoipasko⁵ –qaqipea Kosovake srbya, Kosovake albanya e minoriatrune gendoa ko komunako niveli, thay jene e Kosovake Romane, Kosovake

¹ Strategia vash Paldime Manusha defininela o “paldipe” sar “akti e iranipasko ani Kosova kova kergyola kotar Kosovako dizuno vay manush e Kosovaka origina thay aplikingyola vash asvore iranipaske forme ko sure e khuvipasko ko Kosovako teritori prekal oficialuni samatradengi nakhipaski thavd”. Strategia vash Reintegripe e Paldime Manushengo, Androne Butyengi Ministria (ABM), 11 Oktobri 2013.

² Kedipe e informaciengo kotar Yekhune Naciengo Uqo Komisionari vash Nashle Manusha (YNUKNM) mohavla kay 25,052 individya paldisale kotar januari 2005thay agor e septembresko 2013, ko pashutno gendo 2,950 ko bersh (3,554 ko 2005-to bersh, 3,569 ko 2006-to, 3,219 ko 2007-to, 2,550 ko 2008-to, 2,962 ko 2009-to, 2,910 ko 2010-to, 2,435 ko 2011-to, 2,516 ko 2012-to, 2,349 kotar januari ji ko agor e septembresko 2013). YNUKNM Statistikune dikhipyta, laqharde ko agor e septembresko 2013. Raipaske figure vash yekhuno periodi si 27,185 manusha pe totali, p-e pashutno gendo e 3,200 manushengo/ano bersh (4,987 ko 2005-to, 3,278 ko 2006-to, 2,945 ko 2007-to, 2,556 ko 2008-to, 3,225 ko 2009-to, 3,095 ko 2010-to, 2,715 ko 2011-to, 2,920 ko 2013-to, thay 1,464 ji ko agor e yunesko 2013). Departamenti vash Dizunipe, Azili thay Migracia (DDAM) andar ABM, “Voluntaruni thay Zoruni Readmisia mashakar januari thay yuni 2013”.

³ Odola 21 rashtre si: Albania, Austria, Belgia, Bulgaria, Qekiaki Republika, Kroacia, Danimarka, Estonia, Finska, Franca, Germania, Hungaria, Linhenshtayn, Luksemburg, Malta, Montenegro, Holanda, Norvegia, Slovenia, Suedia thay Zvicra, e mayluge lekanipyenca kola si pe negociacie. Janen kay e Belgia, Holanda thay Luksemburg (o “Benelux” rashtre) si dikhlarde andar yekh lekanipe. Oficialuno, Departamenti vash Dizunipe, Azili thay Migracia (DDAM), ABM, Personalune inetrviste, 4-to septembri 2013. o termya “bizo maylge formalitetya”, “bizo nisave formalitetya” thay “bizo formalitetya” shay arakhlona ko savore shayutne lekanipya online, desae e negociaciako e Franca. Avruno Butyengi Ministria, “Mashkarthemutne Lekanipya”, <http://www.mfa-ks.net/?page=2,72> (30-to septembri 2013).

⁴ Vash o sahasardo evalupe e negativune psiho-social impaktesko e paldipasko ko qhavore e vulnerabilnue komunitetengo, dikhen o raportya kotar Yekhune Naciengo Qhavorengo Fondi (YNQF): YNQF Kosova thay Germaniyuno Komiteti vash YNQF, *Nane Than Kova Shay Khargyola Kher: Paldipe kotar Germania ani Kosova sar dikhlo thay experiencimo kotar o Romane, Ashkaltune thay Egipqanyune qhavore*, Avgusti 2011, [http://www.unicef.org/kosovo/No Place to Call Home English 2011.pdf](http://www.unicef.org/kosovo/No%20Place%20to%20Call%20Home%20English%202011.pdf) (dikhlilo ko 30-to septembri 2013); thay YNQF Kosova pe ledeipe e Kosovake Sastipaske Fondea, *Trayno Dukhavipe: Raporti kova evaluinla e situacia e paldime qhavorengo psiho-socialuno sastipe*, Marti 2012, http://www.unicef.org/kosovo/SILENT_HARM_Eng_Web.pdf (dikhlilo ko 30-to septembri 2013).

⁵ Ko totali 21.31 pe shel ko 2011-to bersh, 27.02 pe shel ko 2012-to, thay 25.75 pe shel mashkar januari thay septembri 2013. YNUKNM Statistikuno Dikhipe, laqhardo ko septembri 2013. Duy trinto kotor si kotar Kosovako Romano komuniteti (65.08 pe shel).

Ashkalyune thay Kosovake Egipqanyune komunitetengo – thay shay arakhlona pharipyenca pe olengo tromalipe e phiripasko sar vi te arakhenpe vay dikhlon e darakeripyenca pe olengo siguripe.

Sar kotore e olake mandatesko vash garavipe thay promovipe e komunitetenge thay irande manushenge hakaya ani Kosova, e Organizacia vash Siguripe thay Ledeipe Misia ani Kosova (OSCE/OSLE) hraminla regularitetea publikune raportya phanglo e kondienca thay akceptiea e paldime manushengo ani Kosova, fokusipea ulavipea ko institucionaluno pashipe e legalune thay politiknue obligaciencia.⁶ Ko 2009-to, OSLE-sko raporti angya konkluzia kay “pandar na lemile konkretune bajakya vash menajipe e reintegripasko e paldime manushengo ko sherune umala e sastipasko, skoluipasko, thay kherengo”, thay kay o komune na sinelen fondya vash reintegripe; pe ayni vaht dikhla o na funksionipe e referalune thay koordinipaske mehanizmengo mashkar relevantune centralune thay lokalune institucie.⁷ Ji kay 2011-to raporti sikavgya yekh gendo e pozitivune evolviripyengo, astaripea o keripe e konsiderime renitegripaske fondengo ko centraluno niveli sar vi laqhardi institucionaluni kooordinacia, pe ayni vaht raportingya vash na shukar implemenatcia phangloe informacienge kedipea, monitoripea thay raportipea, maybut ko komunako niveli.

Akava raporti dikhla o progresi ko reintegarciako procesi sar palo publikipe e 2011-to evaluipasko. Sar o lugyardo na theripe e informaciengo e paldime manushengo lugyarela te kerel but problematikuno o kvantiativuno evaluipe e reintegraciake angazhipasko, e analiza fokusinyola pandar yekh ver ko statusi e implementaciako e legaluna thay politikuna strukturako.⁸ Pe agor akalesko, Sekcia 2 dikhlarla o evaluipya ani akaya struktura mashkr yuli 2011 thay yuni 2013, mothavipea 2012-to bersheski decisia vash kotoruni decentralizacia e menajmenetsko e reintegraciake fondesko ko komunako niveli prekal temelipe e Komunake Komitetengo vash Reintegracia (KKR) thay arakhipe e Regionalune Koordinatorengo. Sekcia 3 evaluinla o aktualuno statusi e implementaciako e odola strukturako kotar Reintegraciako Bordi thay Reintegarciako Ofisi ko centraluno niveli, thay Komunake Ofisya vash Komunitetya thay Iranipe (KOKI) thay KKR ko lokaluno niveli. O rezime e arakhipyengo dikhlarel o buharipe kote o evaluipya si pe pashipe e rekomandipyenca e OSLE-ske raportesko ko 2011-to bersh. Sekcia 4 dikhla o aktualuno procesi e redikhipasko e politikako thay regulaciaka strukturako vash reintegracia e paldime manushengo, evaluipea o potencialuno efektiviteti e yaveripyengo pe adresipee identifikipe mekhipyengo. Pe agor, o raporti dela nesave finalune konkluzie thay prezentinla nesave targetime rekomandacie kola silen resipe te zorakeren o pashipe e responsabilune instituciengo olenge reintegraciake obigaciencia thay laqharipe e kondiciengo e irande manushengo ko tereni.

Phanglo e metodologia, o raporti vastinla kombinacia e kvantitativune thay kvalitativune informaciengo kedime kotar OSLE prekal regularuno monitoripe e aktvitetengo ko 34 komune⁹ kotar yuli 2011 ji ko yuni 2013. O Informacie kedisale vi prekal telefoni vay

⁶ OSLE Raporti *Implementacia e Strategiaki vash Reinetgracia e Paldiem Manushengo ano Kosovake Komune*, Novembri 2009, <http://www.osce.org/kosovo/40180> (dikhlo ko 30-to septembri 2013) (2009 Paldipasko Raporti); OSLE Raporti *Evaluipe e Progresesko ani Implemenatcia e Politikuna Strukturako vash Reinetgracia e Paldime Manushengo ko Kosovake Komune*, septembri 2011, <http://www.osce.org/kosovo/82416> (dikhlo ko 30-to septembri 2013) (2011 Paldipasko Raporti).

⁷ 2009 Paldipasko Raporti, qh. 1.

⁸ 2011 Paldipasko Raporti, qh. 3.

⁹ O raporti na astarla shtar vrldorigune komunen Vrdloriguni Mitrovica Leposavić/Leposaviq, ZubinPotok thay Zvečan/Zvečan soske on ko raportipasko periodi na aplikinde reintegraciaki struktura.

personalune interviste e 54 komunake sevalutnenca kotar 34 komune astaripea reprezenten kotar KOKI thay KKR, sar vi Regionlaune Koordinatorya, thay reprezenten kotar Reintegraciako Departamenti thay Departamenti vash Dizunipe, Azili thay Migracia andar Androne Butyengi Ministria (ABM) (detalya ko fusnote may tele), sar vi prekal regularune kontaktya e komunitetenge reprezentenca thay mashkarthemutne thay lokalune organizaciencia kola kerna buti ko paldipaske puqipyu. Interviste e komunake sevalutnenca adikerdile mashkar 1-to thay 15-to yuli 2013, ji kay inetrviste e sevalutnenca ktoar centraluno niveli adikerdile mashkar 29-to avgusti thay 14-to oktobri 2013. O evaluipe astarla kvantitativune informacie pe asistenciako mangipe, ulavde kotar asistenciaki sorta; kvantitativune informacie vash temelipe e implementaciake trupengo ko lokaluno thay centraluno niveli, ulavde kotar komuna; kvantitativune thay kvalitativune informacie vash efektivuno funksionipe e relevantune instituciengo, sherunipea pe (i) pashipe e olenge monitoripasko, raportipasko thay informaciengo kedipe thay menajipe e godornipyengo; and (ii) komunake inciative vash phikoipe e stabiluna reintegraciako e paldime manushengo.

2. DIKHIPE E LEGALUNA POLITIKAKO THAY INSTITUCIONALUNA STRUKTURAKO VASH REINTEGRACIA E PALDIME MANUSHENGO

O may sahasardo mashkarthemutno instrumenti vash readmisia si Evropake Koncilesko *Bish godideipaske droma vash Zoruna Iranipe* kotar 2005,¹⁰ kova specifikinla o obligacie e biqhalipaske thay akceptipaske themengo ano vahti e angluna fazako e duryaripasko thay readmisiako e zoruna iranipasko. Pao sah, si but hari bajakya ano drom e satndardengo vash kola dakordisale ko lugyarde procesya e reintegraciako, inisoske o paldime manusha sile yekhune manushikane hakaya sar individya, asatripea o akcesi pe skolupe, sastipasko dikhipe thay socialuni asistencia.¹¹ Akala hakaya si garantime thay direktipea forcirime talo Kosovaki legaluni struktura.¹²

Ani Kosova, o godornipe vash siguripe e respektipasko e mashkarthemutne standardengo pe vahti e readmisiake procesesko – special ko principya e familiake yekhipasko, sastipasko dikhipe thay dinyiteti thay siguripe – perla dominiripea ko biqhalipaske thema,¹³ ji kay Kosovaki legislacia si limitimi pe mothavipe e bazikune kriterengo vash readmisiako shaibe (legaluno statusi vay shayutnipe vash legaluno statusi ani Kosova thay na regularuno statusi pe akceptipaski rashtra).¹⁴ Palo sah, palo biqhalipe ani Kosova, o paldime manusha si garavde kotar sahasardi politika tay regulipaski struktura koya dela olenge buhle hakaya thay servisya. Ji ko septembri 2013, o sherune dokumentya sine e Redikhli Strategia vash Reintegracia e Paldime Manushengo thay o pashutno Akciako Plani (2010-to bersheski Strategia thay Akciako Plani), aprovimi ko aprili thay avgusti 2010 sherunipea, thay e

¹⁰ Evropako Koncili (EC), *Bish Godideipaske droma vash Zoruna Paldipe*, septembri 2005 (“EC godideipya”). <http://www.refworld.org/docid/42ef32984.html> (dikhlo ko 30-to septembri 2013).

¹¹ Artiklo 22 (hakay vash socialuno siguripe), Artiklo 23 (garavipe mamuy bi butyaripe), Artiklo 25 (hakay pe sastipe) thay Artiklo 26 (hakay pe skolupe) e Universaluna Deklaraciako e Manushikane Hakayengo, YN Generaluni Asambleaki Rezolucia 217 A (III), 10-to decembri 1948 (UDMH). Sar vi, Artiklo 13 (hakay vash skolupe) thay Artiklo 12 (hakay pe sastipasko dikhipe) e Mashkarthemutna Konventako pe Ekonomikune, Socialune thay Kulturake Hakaya (MLESKH), YN Generaluni Asambleaki Rezolucia 2200A (XXI), 16-to decembri 1966, khuvgya pe forca ko 3-to yanuari 1976.

¹² Dikhen vi: Krisi Gn. 2011/04-L-032 vash Anglo-Universitaruno Skolupe, 31-to avgusti 2011; Krisi Gn. 2012/04-L-125 vash Sastipe, 26-to aprili 2013; Krisi Gn. 2003/15 vash Socialuna Asistenciaki Skema ani Kosova, 18-to avgusti 2003, thay krisi Gn. 04/L-096 vash laqharipe thay suplementacia e Krisesko Gn. 2003/15 vash Socialuna Asistenciaki Skema ani Kosova, 20-to mayi 2012.

¹³ EC godideipaske droma, 11, 16 thay 17, *supra* hrami 10.

¹⁴ Krisi Gn. 03/L-208 vash Readmisia, 12-to yuli 2010.

Regulativa 10/2012 vash Menajipe e Reintegraciake Progresko, aprovimo ko yuli e bershesko 2012 (Regulativa 10/2012); yekhutno akalea referingyola sar “struktura 2010/2012”. Ko februari 2013 o raibe incingya o redikhipe e politikako thay regulipaska strukturako, resipea kay te evaluinel o pokipe e reintegraciaka asistenciako thay laqharel e shukar buti ani institucionaluni struktura. Akava rezultingya pe aprovipe e neva regulativako ko 6-to septembri,¹⁵ thay e neva strategiako thay akciake planesko ko 11-to oktobri 2013; yekhune, akala referingyona sar “2013-to struktura”. Ji kay o sekcie 2 thay 3 fokusingyona pe 2010/2012-to struktura thay olaki implementacia koatr centralune thay komunake institucie, Sekcia 4 redikhla o yaveripya mothade kotar 2013-to struktura, thay olasko potenciali te adresinel o na suksesya e nakhla strukturako thay olaka implementaciako.

Yaver vasno dokumenti, kova si relevantuno e solduy strukturingo 2010/2012 thay 2013, si regulativa 02/2010 vash Komunake Ofisya vash Komunitetya thay Iranipe (Regulativa 02/2010).¹⁶ Akaya regulative mandatingya o temelipe e local koordinipaske mehanizmengo vash iranipaske thay komunitetyenge puqipya ko savore komune vash te servirinel sar sherune akterya godorne vash keripe e suksesune iranipasko thay reintegraciake politike ko lokaluno niveli, thay vash implementipe e reintegraciako thay evolviripaske iniciative kola kreirinena kondicie vash stabiluno iranipe, sherunipea ano aspekti e garantipasko e akcesesko ko esencialune hakaya thay servisya, sastipasko dikhipe, skolupe thay butyaripe.

2.1 Centraluno niveli

Tali 2010/2012 struktura, o sherune obligime godorne ko centraluno niveli sine Reintegraciako Bordi, o mashkar-ministraluno trupo e general godornipea vash menajipe e reintegraciake progresko, thay o Reintegraciako Ofisi, kova dela Reintegraciake Bordeske administrativuno thay tehnikuno phikodeipe.

1) Reintegraciako Bordi

Ko aprili 2010, o raibe temelingya mashkar-ministriengo Reintegraciak Bordi sar mayuqo trupo godorno vash menajipe e progresko vash reintegracia thay paldime mansha,¹⁷ kova kergyola kotar uqe sevalutne e sherune ministriengo¹⁸ sar vi yekh gendo e mashkarthemutne dikhlarnengo.¹⁹ Sine phikoipe kotar pherune vahtesko Sekretariari thay Reintegraciako Ofisi kova arakhlola ani ABM.²⁰

May angle, Reintegraciako Bordi sine yekhuno trupo e autoritetea te aprovinel o mangipya vash reintegraciaki asistencia, astaripea maytikne mangipya vash habaske paketya, uravipe thay yevendeske kashta. Palo sah, sar o gendo e mangipyengo bayrolay akava ulo bayaripea

¹⁵ Regulativa 20/2013 vash Reintegracia e Paldime Manushengo thay Menajip e Reintegraciake Progresko, 6-to septembri 2013.

¹⁶ Sherune Ministresko Ofisi, 12-to avgusti 2010.

¹⁷ Raipaski decisia Gn. 7/123, 30-to aprili 2010; 2010 strategija, Artiklo 7.

¹⁸ Akala si ABM; Ministria vash Lokalune Raipaski Administracia; Ministria vash Komunitetya thay iranipe; Ministria vash Buti thay Socialuno Shukaripe; Sastipaski Ministria; Ministria vash SKolupe, Skencia thay Tehnologija; Ministria vash Truyalipe thay Thansko Planiripe; Finansiengi thay Ekonomiaki Ministria; thay Sherune Ministresko Ofisi.

¹⁹ Evropaka Uniako Ofisi ani Kosova, Mashkarthemutni Organizacia vash Migracia (IOM/MOM) thay YNUKMN.

²⁰ Regulativa 10/2012, Artiklya 7.1.10, 8 thay 9.2.6.

pharo thay e Regulative 10/2012 transferringya o godornipe vash mangipyengo aprovipe vash habaske thay na-habaske sheya thay yaver emergenciaki asistencia ko komunako niveli (dikhen e Sekcia 2.2.2 may tele). Reintegraciako Bordi menajingya o autoriteti vash kherengi konstrukcia vay rekonstrukcia thay vash generipe e butyaripaske proyektengo,²¹ kolen redikhlay ko masekune baze vay ko *ad hok* kedipya.²²

Reintegraciako Bordi pe ayni vaht sinele sheruno godornipe vash dikhipe e implementaciako e Akciake Planesko e Strategiako 2010, thay te informinel e raipe vash o sah relevantuno progresi thay idektifikime pharipya.²³ Sine obligimo vash definipe e godornipyengo thay menajipe e informacienge ulavipasko, horizontal mashkar ministrie vay vertikal mashkar centralune thay lokalune nivelya, thay vash ledeipe e donatorenca thay mashkarthemutne komunitetea ko reintegraciake proyektya thay initiative.²⁴

2) Reintegraciako Ofisi²⁵

Reintegraciako Ofisi sine fokaluni thavd vash reintegraciake puqipya ko centraluno niveli thay sheruni kontaktipaski thavd vash komune. Sinele obligacia te del Reintegraciake Bordeske thay Sekretariateske administrativuno phikodeipe, inicie preliminarune verifikacie vash asistenciaki verifikacia anglo te dengyol Sekretariateske, thay monitoripe e implementaciako e Reintegraciake Bordesko thay KKI-eske decisie.²⁶ Pe ayni vaht sine godorno vash kedipe e personalune informaciengo e paldime manushengo, astaripea kotar komune, thay vash registripe thay menajipe akale informaciengo ko centraluno niveli.²⁷

Ko aspekti e komunaka komunikaciako thay koordinacia, Reintegraciako Ofisi sine godorno vash menajipe e phiravipasko e informaciako ko komune, astaripea akate vi mothavipe e komunake ofisenge ko shayutno resipe e paldime manushengo, te komunikinel Reintegraciake Bordeske decisie pe mangipe e ashutipasko kotar relevantune komune prekal Regionalune Koordinatorya, thay inicie e vizitengo ko paldime manusha vash monitoripe e olenga reintegraciako.²⁸ Mayangle, komunikacia mashkar komunake nivelya sine but kishli, bizo formalune mehanizmya vash koordinacia.²⁹ Palo sah, akava sine laqhardo prekal Regulative 10/2012, koya mandatingya e alosarde Regionalune Koordinatoron te keren mashkar phanglipe mashkar Reintegraciako Ofisi thay komune.

Sar si pe Regulative 10/2012, Regionalune Koordinatorya si godorne te koordininen o reintegraciako proocesi ko komunako niveli, thay vash monitoripe e paldime manushengo thay deipe olenge thay KOKI-enge relevantuno godideipe. On pe ayni vaht si godorne vash procesipe thay implementacia e decisiengo ande kotar Reintegraciako Bordi thay KKR vash olenge respektivune regionya, thay vash monitoripe e olanga implementaciako thay raportipea regularitetea Reintegraciake Departamenteske.³⁰

²¹ Regulative 10/2012, Artiklya 9.2.2 thay 8.2.3.

²² Regulative 10/2012, Artiklya 9.2.9.

²³ Regulative 10/2012, Artiklya 9.2.1, 9.2.10 thay 9.2.12.

²⁴ Regulative 10/2012, Artiklya 9.2.3, 9.2.5 thay 9.2.12, thay 9.2.11.

²⁵ Janen kay Regulative 20/2013 buhlarla Reintegraciako Ofisi ko Reintegraciako Departamenti. Numay, ji kay raportipasko periodi vash akaya sekcia si anglo aprovipe e neva regulativako, savore referipya si vash eks Reintegraciako Ofisi.

²⁶ Regulative 10/2012, Artiklya 7.1.10, 7.1.9 thay 7.1.12.

²⁷ Regulative 10/2012, Artiklya 7.1.2, 7.1.7 thay 7.1.8.

²⁸ Regulative 10/2012, Artiklya 7.1.6, 7.1.11, 7.1.13 thay 7.3.2.

²⁹ 2011 Raporti vash Paldipya, qh. 11–13.

³⁰ Regulative 10/2012, Artiklo 7.

Reintegraciako Ofisi pe ayni vaht sine godorno vash akceptipe e paldime manushengo ki readmisiaki thavd. Sar angluni kontakteski thavd vash paldime manusha, sine te informinel olen vash shayutni asistancia thay yaver publikune servisya, astaripea medikaluni asistancia, te arakhel olenge ji ehta dive beshipasko than, thay te organizinel transporti ji ki destinaciaki komuna.³¹

2.2 Lokaluno niveli

Tali struktura 2010/2012, o sherune godorne ko komunako niveli sine KOKR, kola si fokalune thavda vash puqipya kola si phangle iranipea ko komunako niveli, thay KKR, kola silen autoriteti te procesinen o mangipe vash emergentuni asistancia, sar si habe, higienake paketya, idya, khera thay medikaluni asistancia.

1) *Komunake Ofisya vash Komunitetya thay Iranipe*

KOKI si sherune komuniteteske garavipaske mehanizmya ko komunako niveli kola servirinena sar fokaluni thavd vash savore puqipya kola si phanglo komunitetenga thay iranipea. Olengi obligacia avla sherunipea kotar e Regulative vash KOKI koya detalinla olengo andripe thay godornipya. O ofisya manglape te theren ano stafi Sherune Oficere thay duy koordinatoren, yekh vash iranipe thay yekh vash komunitetya; akava sheruno stafi shay mayluge te ashutingyon kotar gendo e oficerengo, kola definingyona baziripea pe mangipe.³² KOKI si godorne mashkar yaver vash evalupe e irande thay paldime manushenge mangipyengo; te kerel direct vizite; promvinel godyako vazdipe vash politike kola ekzistinena mashkar relevantune oficerenge thay komunitetenge reprezentya; menajipee akcesesko ko publikune servisya; thay evolviripe, implementipe thay konitoripe e proyekt aktivitetengo vash benefiti e irande manushengo. Maybut, si KOKI-engu godornipe te informinen e paldime manushen vash olenge hakaya thay shayutne phikodeipaske structure thay asistancia, thay te referinen olenge thay yaver kompetentune ofisenge andar komunaki adminisracia.³³

Phanglo e general obligaciencia e KOKI-engu tali Regulative 02/2010, Regulative 10/2012 specifikinla o pherune godornipya andar o konteksti e reintegraciake programesko. Akava sherunipea si phanglo e deipea e reintegraciaka asistenciako, thay astaren o obligacie vash godyako vazdipe mashkar paldime manusha vash shayutni asisetncia, te ashutinen olen pe pheripe thay deipe e mangipyengo, te biqhalen o mangipyya KKR-enge vay Reintegraciake Ofiseske, thay te monitorinel e implementacia e decisiengo pe pe ledeipe e Reintegraciake Koordinatorenca.³⁴ Regulative 10/2012 pe ayni vaht mothavla o ekzistime godornipya e KOKI-engu ash te resen ko paldime manusha thay te menajinen olengo akcesi ko publikune servisya, astaripea sastipasko thay socialuno shukaripe.³⁵ Maybut pe olenge general

³¹ Regulative 10/2012, Artiklya 3.4 thay 1.5, thay 3.4.

³² Regulative 02/2010, Artiklya 3, 5 thay 6.

³³ Regulative 02/2010, Artiklo 7.

³⁴ Regulative 10/2012, Artiklya 5.1.1, 5.1.2, 5.1.3, 5.1.4 thay 5.1.6.

³⁵ Regulative 10/2012, Artiklo 5.1.8.

raportipaske obligacie³⁶ tali Regiativa 02/2010, KOKR pe yaver drom puqllile kay te den “regularune raportya” Reintegraciake Ofiseske³⁷.

2) *Komunake Komitetya vash Reintegracia*

Resipea kay te adresingyon o problemya e lugyarde dosna aqhipasko ko aprovipasko procesi, Regiativa 10/2012 kergya shayutno kotoruni decentralizacia e reintegraciake fondesko ko komunako niveli prekal keripe e obligativune reintegraciake komitetengo, o KKR-ya. Akala komitetya temelisale kotar Komunako sheruno³⁸ thay astardile reprezentya kotar relevantune komunake direktoriaty³⁹. On sinelen sheruno godornipe vash aprovipe e savore mangipyengo kola na perna talo godornipe e Reintegraciake Bordesko (misalake savore mangipya desar odola e kherenge (re) konstrukciako thay generipe e avipyenga asistenciako), sherunipea habe thay higienake paketya, idya, khera/garavipe, medikaluni asistencia. KKR rodisalo te del aprovimi asisetncia andar epta dive.⁴⁰

O KKR-ya pe ayni vaht sine obligime te “identifikinen o mangipya e paldime manushengo [...] phanglo e aranzhipea e pherune qhibyenge kursengo, menajipe e akcesesko pe skolupe, identifikipe e shaipyengo vash deipe e profesionalune siklipyengo thay akcesi pe butyako trego”. Manglape te jangyol kay akate si yekh ushkavipe e KOKI-enge rolea (sar elaborimo ani Sekcia 2.2.1 may upre), thay e struktura 2010/2012 na specifikingya o modalitetya vash ledeipe.

3. IMPLEMENTACIA E LEGALUNA THAY POLITIKUNA STRUKTURAKO KO CENTRALUNO THAY LOKALUNE NIVELYA

Akaya sekcia ka evaluinelo niveli e efektivitetesko e implementaciako e stukturako 2010/2012 truyal o raportipasko periodi.

3.1 Centraluno niveli

1) Reintegraciako Bordi

Ko raportipasko vahti Reintegraciako Bordi pe pashipe e olaka obligacia manglape te arakhenpe mayhari yekh ver ano masek, adikeripea total 33 kedipya. Mashkar yuli 2011 thay yuni 2013 akceptingya total 2,953 mangipya, olendar aprovipea 1,910(64.5 pe shell) kolendar 136 sine vash kherengi (re) konstrukcia thay 396 vash generipe e jivdipaska asistenciako.⁴¹

³⁶ General raportipaske obligacie e KOKI-eske si detalime ko OSLE-sko Raporti *Evaluipe e Voluntarune Iranipaske Prosesesko ani Kosova*, novembri 2012. <http://www.osce.org/kosovo/96805> (dikhlo ko 30 septembri, 2013), qh. 12–13.

³⁷ Regiativa 10/2012, Artiklo 5.1.5 thay 5.2.

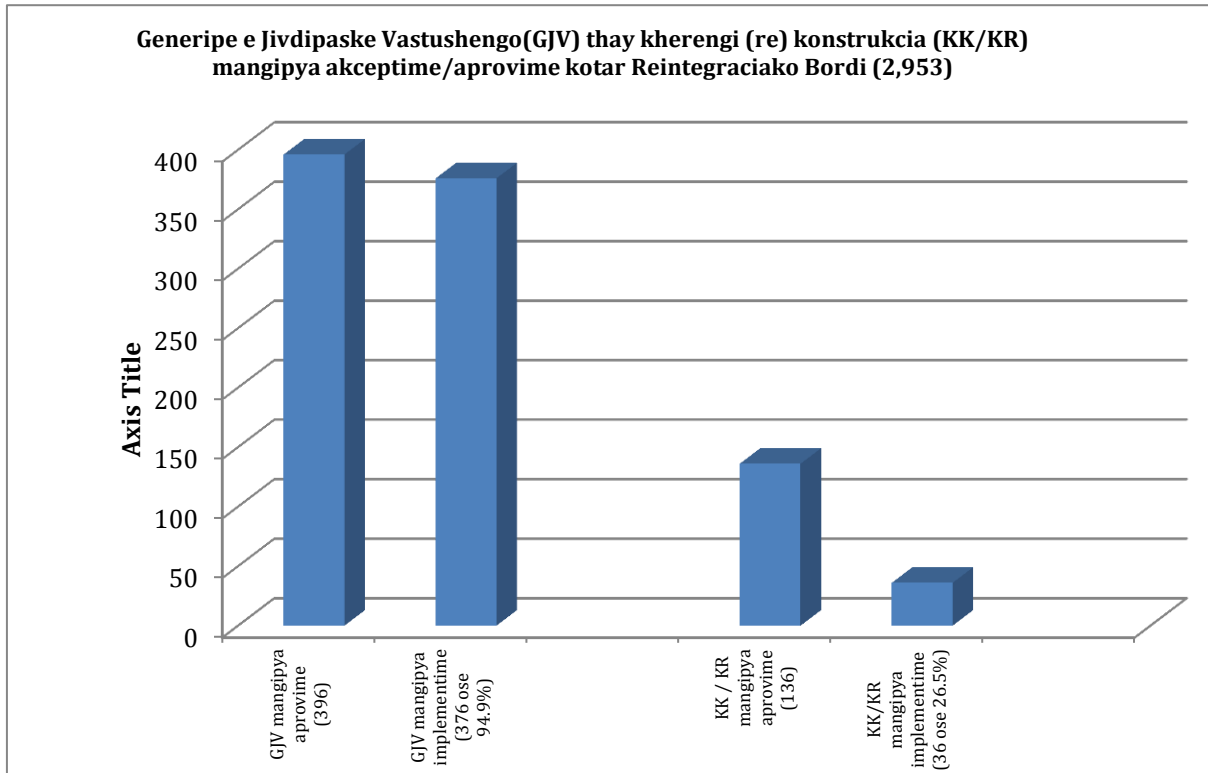
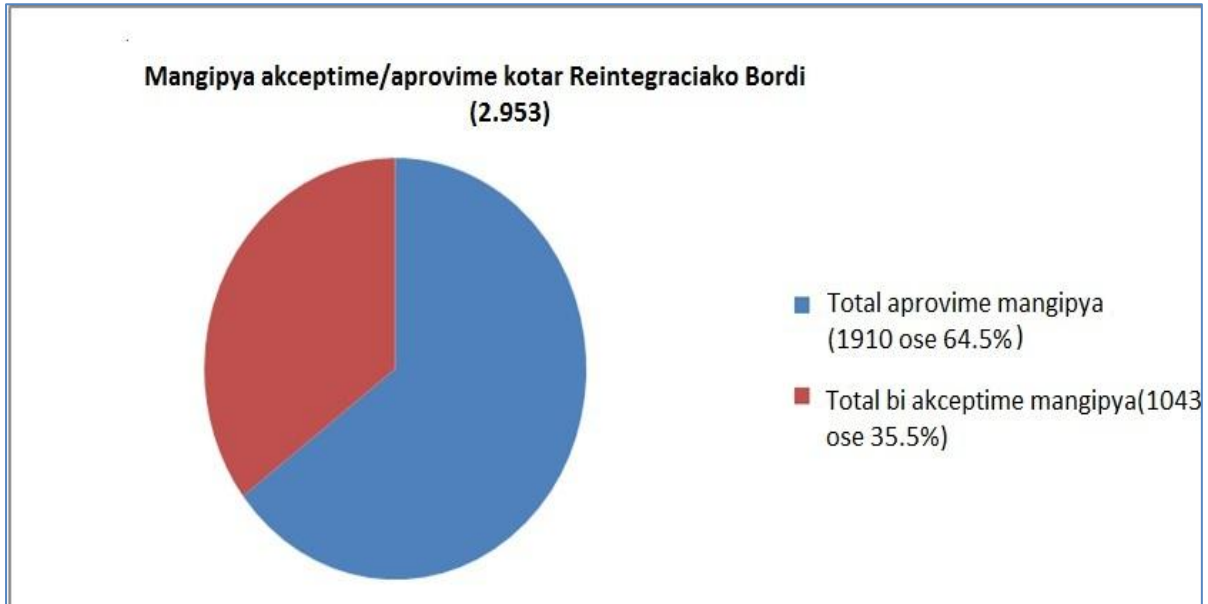
³⁸ Regiativa 10/2012, Artiklo 6.1.

³⁹ Akala si listime sar: skolupe; sastipe; socialuno shukaripe; butyaripe; publikune servisy; thanesko planiripe thay urbanizmo; thay geodezia, kadastru thay barvalipe. Oficeri vash Evropake Integripya pe ayni vaht manglape te lel kotor, thay reprezentya e yaver komunake trupengo shay khargyona te len kotor ko ulavde sesie kana si manglo. Regiativa pe ayni vaht referingyola pe “Reintegraciako Oficeri”, numay na si klaro te sine kay ov si jeno e KOKI-esko vay Reintegraciako Koordinatori. Regiativa 10/2012, Artiklo 6.2.

⁴⁰ Regiativa 10/2012, Artiklo 6.6.

⁴¹ Janen kay ji ko mashkar e 2012-to bershesko Reintegraciako Bordi redikhla savore mangipya vash asistencia, ji kay palo aprovipe e Regiativako 10/2012 ov numay redikhla o mangipya vash kherengi (re) konstrukcia thay vijapaski asistencia. Odoleske o figure fokusyona numay ko palune duy kategorije.

Palo sah, ji ko septembri 2013, numay 36 e aprovime mangipyengo vash kherengi (re) konstrukcia implementisale (26.5 pe shel), mekhipea 100pe ajukeripe; akava sherunipea kerdilo kotar dosna aqhipe e tenderipaske procesesko.⁴² Pe kontrasti, aprovipaski skala sine but may uqi vash mangipyta e generaipakso e jivdipaske vastushengo, ko 376 (95 pe she;), ini soske o na theripe e implementaciake monitoripasko sine puqipe vash darakeripe.⁴³



⁴² Oficialuno, Reintegraciako Departamenti, Prishtinë/Priština, Personal intervista, 11 septembri 2013.

⁴³ Savore figure lefile kotar Reintegraciako Departamenti, 14 oktobri 2013.

Bordesko godornipe sine duy-ver te redikhel o mangipyva vash asistencija thay te monitorinel e implementacia e legaluna thay politikuna strukturako – ov fokusisalo ekskluzivepea pe eks,⁴⁴ neglektipea o dikhlaripe e implementaciako e strategiako thay akciake planesko ko sistematikuno drom vay te informinel e raive vash progresi thay pharipyva.⁴⁵ Ani praktika akala godornipyva lelele kotar ABM, koya lela o phiravipe pe evolviripe e Regulativako 10/2012 thay inicipe e 2013 redikhipe e politikako thay regulipaska strukturako. ABM si pe ayni vaht sheruni kontaktipaski thavd vash mashkarthemutne organizacie thay donatorya kola kerena buti reintegraciake puqipyenca. Akava praktikaluno realiteti sine reflektimo ki nevi 2013 striktura, koya ridefiningya Reintegraciake Bordeske godornipyva phanglo e politika ABM-ake (dikh Sekcia 4 may tele).

2) *Reintegraciako Ofisi*

Mashkar 2011 thay 2013 o gendo e butyarne stafesko andar Reintegraciako Ofisi bayrilo kotar efta pe 42.⁴⁶ Akava bayardo godornipe reflektingya ki 2013-to striktura, koya buhlargya Reintegraciake Ofise ko Departamenti e pherune hakayenca vash Reintegracia e Paldime Manushengo (akanatar referimo sar Reintegraciako Departamenti) (dikhen e Sekcia 4 may tele).

Pe generali Reintegraciako Ofisi kergya shukar performansa ko raportipasko periodi, pheripea oleske sherune godornipyva tali striktura 2010/2012. Ko decembri 2010, temelingya Recepciako Ofisi ko Prishtinë/Priština Mashkarthemutno Aeroporti vash te sigurinel kay o paldime manusha akceptisale shukar pe olengo avipe. Pe pashipe e olake gorodnipyencar tali striktura 2010/2012, Recepciako Ofisi hramingya o personalune detalya e numay resle paldime manushengo, informingya olen vash shayutni asistencija, astaripea prekal na formalune brochure, thay siguringya olenge harne vahtuno beshipasko than vash efta dive thay siguringya transporti pe destinacia e olenga komunako.⁴⁷

Alosaripe e neve jenengo ano stafi kergya shayutni mayshukar ulavipe e godornipyengo prekal temelipe e specializime diviziengo thay kontakt thavda phanglo, *mashkar yaver*, kotar informaciengo kedipe, REcepciako Ofisi, mashkarthemutne organizacie, mashkar-ministriengi komunikacia, thay raportipe. Reintegraciako Ofisi dengya Sekretariateske general administrativuno phikodeipe thay monitoringya e implementacia e Reintegraciake Bordesko thay KKR-eske decisiengo prekal oleske Regionalune Koordinatorya. Palo sah, na lela nisavo preliminaruno redikhipe e asistenciake mangipyengo, sar manglilo, pakyavipea akava te ovel o sheruno godornipe e Sekretariatesko.

Phanglo e centraluna-komunenga koordinaciako, KOKI-ya generalipea dakordingyona vash angashipe e ohto Reintegraciake Koordinaorengo andar Reintegraciako Ofisi ko 2012-to bersh⁴⁸ sinele mahatno pozitivuno impakti ani komunikacia mashkar centraluno thay

⁴⁴ Oficialuno, EU Binyakuno Proyeki, Personal intervista, 30 avgusti 2013.

⁴⁵ Oficialuno, EU Binyakuno Proyeki, Personal intervista, 30 avgusti 2013; Oficialuno, RReintegraciako Departamenti, Prishtinë/Priština, Personal intervista, 11 septembri 2013.

⁴⁶ Deshutrini olendar sine juvla, astaripea e Direktore.

⁴⁷ Oficialuno, Reintegraciako Departamenti, Prishtinë/Priština, Personal intervista, 11 septembri 2013. Biumlavdo monitoripe kotar OSLE ko raportipasko vahti verifikisalo kay Recepciako Ofisi puterdilo thay sine funksionaluno, thay informativune posterya thay brochure mothavgyonay truyal o sah aeroporti.

⁴⁸ Ohto Regionalune Koordinatorya alosardile ko raportipasko vahti, astaripea savore Kosovake regionya.

komunake nivelya.⁴⁹ O koordinatorya regularitetea denay informacie KOKI-enge vash evolviripya ko centraluno niveli, kola pe yaver drom informinenay KKR-en, thay biqhalde o mangipe kotar KKR-ya ko Reintegraciako Ofisi.

Reintegraciako Ofisi Raportingya kay Regionalune Koordinatorya inicinde resipaske aktivitetya e paldime manushenca vash te informinen olen vash shayutni asistancia, sar manglola tali Regulativa 10/2012, numay na adikergya hramipya vash o gendo vay lokacie e vizitenge.⁵⁰ Phanglo e informacienge kedipaske godornipea, Reintegraciako Ofisi kedingya detalime statistike vash paldime manusha kotar olesko Recepciako Ofisi, kolen garavgya pe centraluni online databaza; palo sah, na kedingya pashutne informacie kotar o komune.⁵¹

Palo sah akala dikhle laqharipya pe implementacia e Regulativako 2010/12, nesave problemya aqhile: ji kay Reintegraciako Ofisi phenlay kay o KOKI informisale vash statusie mangipasko prekal oficialune e-mailya thay skenirime kopiye e decisiengo, 22 komune dikhle lugyardo dosna aqhipe pe aprovipasko procesi thay na kompletune klarifikacie vash bi akceptime mangipya.⁵² KOKI pe ayni vaht raportinde kay na sine shayutno te evaluinyol mangipyengo statusi, palo so na sine mehanizmo vash te dikhen olengo progresi thay Regionalune Koordinatorya na dende olenge nisave mothavipaske fature, kova sine ulavipea problematikuno ko vahti e dosna aqhile vay nashalde mangipyengo.

3.2 Lokaluno niveli

1) *Komunako Ofisi vash Komunitetya thay Iranipe*

KOKI temelisale ko 33komune ani Kosova.⁵³ Ji kay o keripe e KOKI-engo si pe pashipe e Regulativako 02/2010 thay olake aneksya, numay 13 e sah 33-enda silen pheruno butyaripe e panj jenengo.

Generalitetea, KOKI si pe pashipe e olenge godornipyenca tali reintegraciaki struktura. Sar specifikingyola ani Regulativa 10/2012 on dena paldime manushenge informacie vash shayutni asistancia, ini soske e komunikacia si ko buderi sure may reaktivuni, pe respodipe e savore mangipyengo e paldime manushengo ko KOKI, desar proaktivuno. On pe ayni vaht ashutinena paldime manushen vash pheripe thay deipe e mangipyengo, thay deipe e mangipyengo ko ko KKR-ya.⁵⁴ Nesavekomune ulavipea temelinde shukar butyake praktike: misalake, ani FushëKosovë/Kosovo Polje, KOKI kergya buti e komunake departamentea vash skolupe thay lokaluno civiluno amalipe vash te registrinel 20 qhavoren ko intenzivune qhibyake kursya, lugyaripea e mangipyenge evaluipyenca; ani Pejë/Peć thay

⁴⁹ OSLE teresko evalupe, kerdo mashkar 8-to thay 17-to mayi 2013, astaripea personalune kedipya e KOKI- enca ko 34 komune (OSLE tereske evaluipya), hramipe 10 *mayupre*.

⁵⁰ Oficialuno, Reintegraciako Derpartamenti, Prishtinë/Priština, Personaluni intervista, 11-to septembri 2013

⁵¹ Oficialuno, Reintegraciako Departamenti, Prishtinë/Priština, Personaluni intervista, 11-to septembri 2013.

⁵² Deçan/Deçane, Dragash/Dragaš, Ferizaj/Uroševac, FushëKosovë/Kosovo Polje, Gjakovë/Đakovica, Gjiilan/Gnjilane, Gračanica/Gračanicë, Hani iElezit/Elez Han, Istog/Istok, Kaçanik/Kaçanik, Kamenicë/Kamenica, Klinë/Klina, Klokot/Kllokot, Mamuşa/Mamushë/Mamuşa, Parteş/Partesh, Ranilug/Ranillug, Pejë/Peć, Prizren, Rahovec/Orahovac, Štrpce/Shtërpçë, Suharekë/Suva Reka thay Viti/Vitina.OSLE tereske evaluipya.

⁵³ On na temelisale ani Malishevë/Mališevo, vay Mitrovica/Mitrovicë Vrdllorig. Palo sah, manglape te jangyol kay ani Malishevë/Mališevo si yekh oficeri vash iranipe kova lela nesave godornipya e KOKI-esko.

⁵⁴ Inisoske akaya informacia sine korkori-raportimi, phikoingyola kotar regularune monitoripaske aktivitetya kotar OSLE.

Podujevë/Podujevo, KOKI-eske sevalutne inicinde pashipaske vizite ko paldime familie vash te evaluinen olenge jivdipaske kondicie thay ashutinde olen pe pheripe thay deipe e asistenciake mangipaske lilengo.⁵⁵ KOKI pe ayni vaht komitoringya o aproviye thay biqhalipe e asistenciako, lugyaripea ko sure e dosna aqhipyengo thay na akceptipe. Palo sah, manglape te jangyol kay on na manglape te phiraven sar qaqipea e asistencia harjinyola koya phravla o shaibe vash qhelalo vastipe, ulavipea vash mothavipyra e harjipyenge generipasko. Inkuraipea, ko raportipasko periodi nesave KOKI pe ayni vaht implementinde pherune proyektuya targetipea paldime manushen, but ver pe ledeipe e KKR-enca (dikhen e Sekcia 3.2 may tele).

Phanglo olenge raportipaske godornipyenca, 14 KOKI⁵⁶ ose gatisarnay masekune raportya vash Reintegraciake Ofiseske ose biqhalnay olenge e kopia kotar olengo regularuno semestralune thay/vay kvash bershune raportya, pe pashipe olenge obligaciencia vash gatisaripe e "regularune" raportengo.⁵⁷ Pe kontrasti, ohto raportinde Reintegraciake Ofiseske numay pe olengo mangipe,⁵⁸ ji kay o aqhile 11 na gatisarde nisave raportya⁵⁹. Manglape te jangyola kay Reintegraciako Ofisi palo sah na rodela kotar o KOKI-ya akala raportya, pakyavipea kay on te oven e limitime vastipestar; olenge thane rodingya *ad hok* mothavipyra ko ulavde puqipyra.⁶⁰

Palo akava pozitivuno dikhipe, kobar te ovel seriozuno thay lugyardo problemi lugyarela te ovel na tharipe e pakivutne thay sistemizime informaciengo vash paldime manusha, Sherunipea soske oe kedimi inforacia thay e vastimi metodologia si yaver komunata pe komuna kote o buderi komune rekordinde numay informacie vash familia thay indivisya kola direktipea adresingyona KOKI-enge Akava problemi mothavdilo ko 2011-to paldipaske raportya,⁶¹ Reintegraciako Ofisi kergyra nesave te tentipyra adresinel akava puqipe prekal evolviripe e centralizima reintegraciaka bazako sheyutni e septembrestar 2013 sine but pashe te analizingyol thay te dikhyol te sine kay vastingyolay efektivitetea kotar komune vay centraluno niveli, thay o kedime informacie na sine shayutne kotar Reintegraciako Ofisi.

2) *Komunake Komisie vash Reintegracia*

KKR-ya temelisale ko 33 komune.⁶² Ji kay 24 pashlona mothavipyenge kola specifikisale ani Regulativa 10/2012, enya na silen reprezentya kotar yekh vay maybut relevantune ministrie.⁶³ Maybut, ji kay e formaluni kompozicia e KKR-engi si pe buhlo pashipe e mangipyengo e Regulativako 10/2012, nesave komune raportinde but teluno niveli e kotorleipasko koya

⁵⁵ OSLE terenesko monitoripe.

⁵⁶ O figure astarna performansa kotar iranipaske sevalutne ani Malishevë/Mališevo thay Yuniko kola performinena nesave e godornipyengo e KOKI-engi numay na si temelime sar yekh KOKI.

⁵⁷ Ferizaj/Uroševac, FushëKosovë/Kosovo Polje, Gjilan/Gnjilane, Gračanica/Gračanicë, Junik, Klinë/Klina, Mitrovicë/Mitrovica, Novobërdë/Novo Brdo, Pejë/Peć, Prishtinë/Priština, Ranilug/Ranillug, Shtime/Stimlje, Skenderaj/Srbica thay Suharekë/Suva Reka.

⁵⁸ Gjakovë/Djakovica, Hani i Elezit/Đeneral Jankovic, Istog/Istok, Kaçanik/Kaçanik, Kamenicë/Kamenica, Obiliq/Obilic, Štrpce/Shtërpçë thay Viti/Vitina.

⁵⁹ Dragash/Dragaš, Glogovc/Glogovac, Klokot/Kllokot, Lipjan/Lipljan, Mamuşa/Mamushë/Mamuşa, Partesh/Partesh, Podujevë/Podujevo, Prizren, Rahovec/Orahovac, Shtime/Stimlje, Vushtrri/Vučitrn.

⁶⁰ Oficialuno, Reintegraciako Departamenti, Prishtinë/Priština, Personaluni intervista, 11-to septembri 2013.

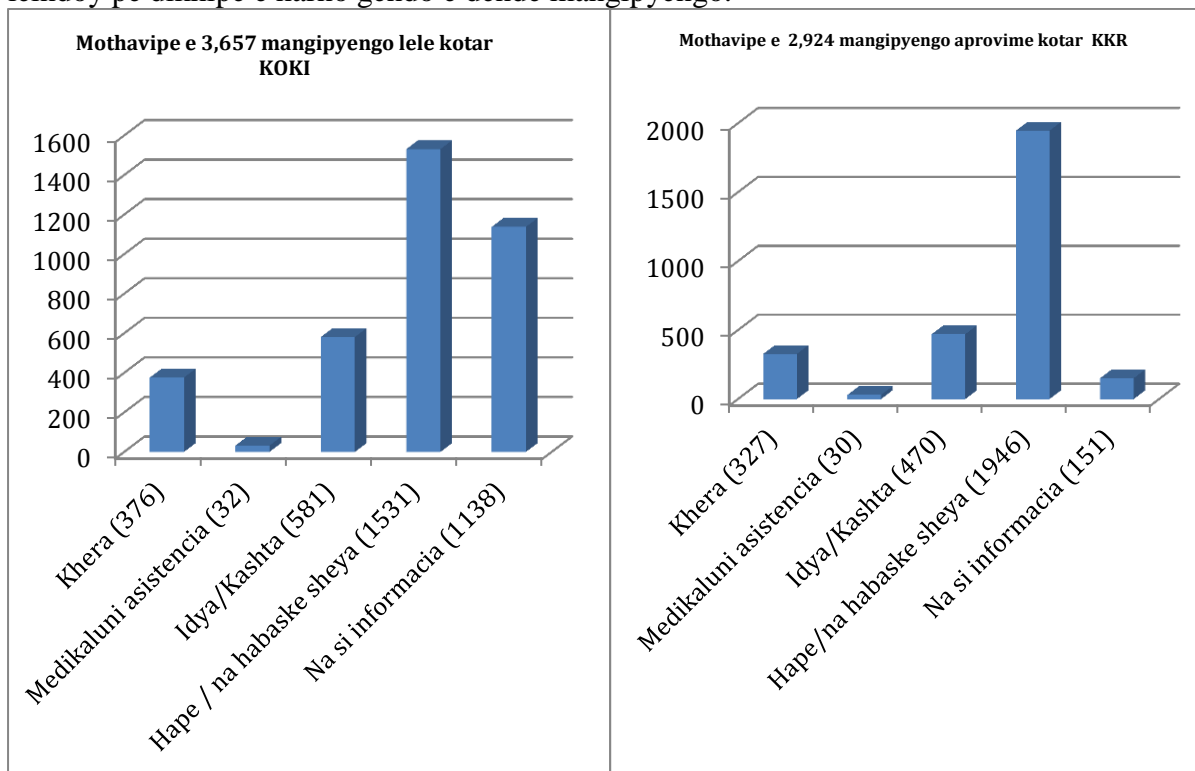
⁶¹ Paldipasko Raporti 2011, qh. 13–14.

⁶² On na temelisale ani Vrdlloriguni Mitrovica /Mitrovicë.

⁶³ Akala si ani Gračanica/Gračanicë, Hani i Elezit/Elez Han, Lipjan/Lipljan, Mamusa/Mamushë/Mamuşa, Obiliq/Obilić, Partesh/Partesh, Prishtinë/Priština, Rahovec/Orahovac, Shtime/Stimlje.

negativitetea sinela influenza ko diskusiako kualiteti thay o general decisiako anipasko procesi.⁶⁴

Savore KKR-ya performinde olengi primaruni funkcia vash dikhipe e mangipyengo vash asistencia. Baziripea pe kedime informacie kotar OSLE, mashkar yuli 2011 thay yuni 2013 o KKR-ya akceptinde total 3,657⁶⁵ mangipya, kolendar 376 sine vash khera vay beshipe, 32 vash medikaluni asistencia, 581 vash idya thay kashta, thay 1,531 vash hape thay na habaske sheya.⁶⁶ O KKR-ya analizinde 580 mangipya vash generipe e jivdipaske vastushengi asistencia thay 230 vash kherengi konstrukcia, anglo te del olen ko centraluno niveli vash finaluno aprovide pe pashipe e provizienca e Regulativako 10/2012. Kotar 3,657 dende mangipya, KKR-ya aprovinde 2,924 (pashe 80 pe shel). Phanglo e asistenciaka sorta, o ulavipe sine ayeka: 327 sine vash khera vay beshipe (11 pe shel kotar totali), 30 vash medikaluni asistencia (1 pe shel), 470 vash idya thay kashta (16 pe shel), thay 1,946 vash hape thay na habaske sheya (66.6 pe shel).⁶⁷ Niyekh, KKR na reste te den azhutipe ano phiravdo duyto vahtesko periodi, kerinody kedipya numay ano masek vay duy ver ano masek leindoy pe dikhipe e harno gendo e dende mangipyengo.



Palo sah, pashipasko niveli e KKR-engu olenge godornipyenca vash evaluipe e mangipyengo e paldime manushengo sine sine may teluno desari e buti kerdi kotar KKR-engu tentinde te

⁶⁴ Ano Prizreno, misalake, numay trin kotar 11 lene lele kotar pe kedipe ko 15-to avgusti 2013.

⁶⁵ Informacie phanglo asistenciaki sorta na sine shayutne vash 1,138 mangipya sherunipea ko Pejë/Peçë regionini.

⁶⁶ Janen kay o mangipya but ver dendile thay analizisale kotar KOKI/KKR ano paketi, misalake vash khera, kashta thay hape thay na habaske sheya. Palo sah, resipea kay te dengyol may klaro fotografia e asistenciake sortengo kola dendile, o upruno figure treterinena savore mangipya ulavde, ayeka kay yekh paketi vash hape, idya thay na habaske sheya treterisalo sar trin ulavde mangipya.

⁶⁷ Informacie na sine shayutne vash 151 mangipya (5 pe shel).

keren ayeka prekal vizitake aktivitetiya,⁶⁸ ji kay o yaver pakyasale pe evaluipya kerde kotar KOKI-ya⁶⁹. Maybut, KKR-ya numay arakhlile te aprovinen o mangipya thay na diskutinde yaver asistenciake forme (misalake qhibyake klase, phikoipe vash butyaripe thay yaver). Palo sah, inkurapea, shov KKR-ya⁷⁰ kede ledeipe e KOKI-enca vash proyektengi implementacia kolendar benefitinde o paldime manusha.

3) *Yekhune KOKI-KKR initiative*

Mashkar yuli 2011 thay yuni 2013, KOKI thay KKR ko ohto e total 34 komunendar evolvirinde thay implementinde olenge initiative pe phikoipe e reintegraciake procesesko: duy komune organizinde intenzivune qhibyake klase vash paldime qhavore,⁷¹ yekh implementingya e decisia vash menajipe e civilune registripasko⁷², thay panj phikoinde butyaripe e paldime manushengo prekal deipe e profesionalune treningengo ose direktipea qhivipea pe buti e paldime manushengo.⁷³ Ferizaj/Uroševac, ulavipea, si shukar misal vash shukar praktika. Desar e may upre leparda politikako vash tromalo registrip e paldime manushengo, KKR pe ayni vaht publikingya mothavipya ko lokalune televizie vash te bayarel o gojaveripe mashkar paldime manusha vash shayutne servisya thay asistencija talo reintegraciako programi. Inicingya pashipaske vizite te arakhelpe individenca, informinel olen vash hakaya thay servisya kola shay vastinena thay inkurainde registracia ko komunako butyaripasko centro. Pe ayni vaht kergya lobi e komunake sastipaske institucienca vash te sigurinen kay o paldime manusha ka oven tromale kotar pokipya. Novo Brdo/Novobërdë si yaver ekzemplo e shukar praktikako, kote e komuna implementingya butyaripaski skema targetipea paldime manushen, asistingya paldime manushen pe akcesi e civilune registripasko, thay produktingya/ulavgya informativune broshure ko shayutne reintegraciake servisya, e OSLE-ske phikodeipea.

3.3 **Rezime e arakhipyengo**

Paldipasko raporti publikimo kotar OSLE ko septembri 2011 identifikingya gendo e pharipyengo kola aqhavnay suksesuni reintegracia e paldime manushengo, sikavipea ulavipea

⁶⁸ Akala si Deçan/Deçane, Ferizaj/Uroševac, Gjakovë/Đakovica, Gjilan/Gnjilane, Istog/IstokKačanik/Kaçanik, Klinë/Klina, Parteš/Partesh, Pejë/Peć thay Ranilug/Ranillug. Ano Ferizaj/Uroševac, misalake, KKR regularitetea organizinelay vizitake aktivitetiya thay incingya yekhataruni akcia te regisirinel e qhavoren kola silenel skolake bersha ko skoluipasko sistemi, ini soske sine dosna aqhipe e lenge dokumentaciake verifikaciengo.

⁶⁹ Sah KOKI-ya kola rodlardile pherdo o notadipe vash o mangipya e irande personyengo.

⁷⁰ Akala si Istog/Istok, Deçan/Deçane, Gjakovë/Đakovica, Obiliq/Obilić, Lipjan/Lipljan and Ferizaj/Uroševac

⁷¹ Akala sine FushëKosovë/Kosovo Polje thay Obiliq/Obilić. Ani FushëKosovë/Kosovo Polje, o KOKI kergya buti komunake departamentea vash skolupe thay lokalune civilune amalipaske organizienca te identifikiyen 20 paldime qhavore kolenge manglape intenzivune siklipaske klase; komunako departamenti vash skolupe palo odova organizingya shov kurkesko qhibyako kursi. KKR pe ayni vaht pulaq e KOKI te inkurainel savore paldime familien te registrinen olenge qhavoren ani skola, ini te sine kay na sinelen e mangli dokumentacia ko momenti.

⁷² Akava sine Ferizaj/Uroševac, ini soske janen kay vi yaver komune indirektipea dende bi pokipaski civiluni registracia vash paldime manusha kola pernay Kosovake Romane, Ashkaliyune thay Egipqanyune komunitetenge, prekal dakordipe e centralune niveleske administrativune instrukciengo theripea res implementacia e Strategiako vash Integracia e komunitetengo Roma, Ashkaliye thay Egipqanya, 2009-2013.

⁷³ Ano Novo Brdo/Novobërdë, e komuna implementingya butyaripaski skema targetipea paldime manushen, ji kay KOKI-enge phiravne ani Kamenicë/Kamenica, Parteš/Partesh, Ranilug/Ranillug thay Glogovc/Glogovac raportinde kay qhivde pe buti yekh gendo e paldime manushengo prekal yekh vahtune kontrate thay yaver publikune butya (na dendile precizune figure).

o na theripe e klaro definime instituciengero rolo go thay but na stabiluni koordinacia mashkar komune thay centraluno niveli.⁷⁴ O raporti mothavgya kay akava kontribuingya ko teluno komunako gojaveripe e dedikipasko vash implementacia e legaluna thay politikuna strukturako, ji kay o luge aprovipaske provesyia upral-telal mothavde kay reintegraciaki asistenciana resti but dosna ko manusha kola ajukernay o benefiti.

Sar e bershetsra 2011, o sherune godorne kerde vasho progresi pe adresipe e darakeripyengo kola identifikisale ko sherune rekomandipyia e 2011 raportesko. ABM inicingya decisivuni akcia te laqharel o dedikipya kola mothavdile ani Revidimi Strategia thay Akciako Plani 2010 thay dedikingya adekvatune resursya vash olengi implementacia prekal evolviripe thay aprovipe e Regulativako 10/2012 thay o bershuno redikhipe e centralune niveleske Reintegraciake Fondesko (Rekomandipe 1⁷⁵).⁷⁶ Regulativa 10/2012 klarifikyingya o ledeipe mashkar ververutne trupe mothavipea e institucionaluni struktura, thay adresingya o problemi e dosna aqhipasko kotar decentralizaciako autoriteti vash emergentuni asistenciana ko komunako niveli prekal kreiripe e KKR-engo. Akava na numay kay vazdingya o niveli e pokipasko e emergentuna asistenciako (dikhen e sekcia 3.2.2 may upre), numay institucionalizingya yekh forumi vash komunikacia thay koordinacia mashkar relevantune komunake godorne thay departamentya (Rekomandipe 5⁷⁷). Pe ayni vaht mothavgya e pozicia e Regionalune Koordinatorengi vash te zorakerel o centraluno-komunaluno ledeipe, kole KOKI-engo raporti zorakerya e koordinacia thay laqhargya o niveli thay kvaliteti e vertikalune informaciengero phiravipasko (Rekomandipe 4⁷⁸). Centralune institucie akana penjarena e komunen may angle pandar bi reste o paldime manusha (Rekomandipe 2⁷⁹), thay kerde buti mashkarthemutne godornenca, astaripea OSLE thay YNUKNM, vash deipe e siklipyengo thay kapaciteteske vazdipaske sesiengo lokalune instituciengero vash vazdipe e godyako vash reintegraciake politike thay programya (Rekomandipe 3⁸⁰).⁸¹

⁷⁴ Paldipasko Raporti 2011, qh. 18.

⁷⁵ Rekomandipe 1: “Redikhipe e dedikiptyengo mothavde ani Revidimi Strategia thay Alciako Plani siguripea kay adekvatune resursya lkerdile shayutne ko savore raipaske nivelya, maybut vash neve temelime komunake ofisyia vash komunitetya thay iranipe, thay vash implementacia e targetime programengo thay prpyektengo ko sherune drama sar civiluni registracia, sastipe, skolupe, butyaripe thay khera, pe pashutno ledeipe e komunenca”. Paldipasko Raporti 2011, qh. 18.

⁷⁶ Bujeti kotar EUR 500,000 alokialo Reintegraciake Fondesko ko 2010-to bersh; EUR 3,420,150 ko 2011-to; EUR 3,170.150 ko 2012-to; thay yekhuni suma palem ko 2013-to. Strategia vash Reintegracia e Paldime Manushengo ani Kosova, *upre* hrami 1, qh. 10.

⁷⁷ Rekomandipe 5: “Pe pashipe e Revidima Strategia thay Akciake Planea, *sigurinel efektivuno ledeipe, koordinacia thay komunikacia mashkar relevantune komunake ofisyia thay departamentya, thay centralune niveleske institucie*, thay pro-aktivno te rodel informacie thay phikoipe kotar relevantune ministrie phanglo komunake godornipyenca”. Paldipasko Raporti 2011, qh. 19 (pherune mothavipyia).

⁷⁸ Rekomandipe 4: “Sigurinel efektivuno ledeipe thay koordinacia mashkar relevantune ministriengero gorodne vash sastipe, skolupe, butyaripe, socialuno shukaripe thay khera, *sar vi mashkar centralune thay lokalune niveleske insitucie prekal zorakeripe e relevant mashkar-ministraluna koordinaciako thay komunikaciake mehanizmya*” (pherune mothavipyia). Paldipasko Raporti 2011, qh. 19.

⁷⁹ Rekomandipe 2: “Inicinel mayluge bajakya vash te sigurinel kay o komune si informime ko sistematikuno thay vahtuno drom phanglo e avipee paldime manushengo pe olengo umal e godornipasko thay vash e procedure kola manglape te phiraven kana aplikinena vash reintegraciake fondyaalokime kotar centralune nivelesko raipe”. Paldipasko Raporti 2011, qh. 19.

⁸⁰ Rekomandipe 3: “Pe ledeipe e relevantune mashkarthemutne godornenca, del maylogo treniengero thay kapaciteteske vaazdipe lokalune instituciengero vash zorakeripe e resipasko, informaciako thay godyake vazdipaske aktivitetiya phanglo e ekzistime reintegraciake potikenca, strategiengero thay programenca, thay te phikoinel e komunen pe promovipe e godyake vazdipasko thay buhlaripe e informqaciengero vash hakaya e paldime manushengo thay shayutni asistenciana”. Paldipasko Raporti 2011, qh. 19.

⁸¹ OSLE kerla buti regularitetea ABM vash implementipe e yekhune aktivitetengo kola silen resipe laqharipe e komunake pashipasko e relevantune politikune obligaciengero. Misalake, ko aprili 2013, OSLE menajingya duy divuno vorkshopi vash te sikavel komunake sevalutnen vash shukar thay efektivuno raportipe thay

Desar akala shuka ajukeripaske laqharipya, yekh gendo e mahatne rekomandipyengo kotar 2011-to paldipasko raporti aqhona bi adresime. Desar e nesave ulavipyengo kola identifikisale ani Sekcia 3.2.3 may upre, buderi komune aqhona te oven reaktivune pe olengo pratsav vash asistancia, thay na incinena regularune vizite ko paldime manusha te identifikinen olenge mangipya ano tereni vay te informinen olen vash shayutni asistancia (Rekomandipe 9⁸²); kote akala aktivitetiya raportipea kergyona, na si registri kobar ver ule vay nesave avutne akcie. Na theripe e nesave dromengi vash evaluipe e sistematikune mangipyengo akala komune nashti identifikinena o may urgentune mangipya thay prioritarizinen shukaripea o avutne aktivitetiya (Rekomandipe 6⁸³).

4. 2013 REVIZIA E REINTEGRACIAKA STRUKTURAKO

Sar mothavdilo may upre, ko februari 2013 ABM incingya o redikhipa e politikako thay regulativuna politikako vash paldime manusha. Ko 6-to septembri 2013, Regulativa 10/2012 vash menajipe e reintegraciake programesko yaverisalo e Regulativa 20/2013 vash reintegracia e paldime manushengo thay menajipe e reintegraciake programesko⁸⁴ (Regulativa 20/2013), koya penjargya yekh gendo e vasne institucionalune thay proceduralune yaveripyengo. Akava phiravdilo ko 11-to oktobri 2013 kotar aprovipe e neva strategiako thay akciake planesko. O may relevantune yaveripya, sar vi olengo potencialuno efektiviteti vash adresipe e identifikime problemengo, dokumentisale may tele.

4.1 Strategia vash Reintegracia e Paldime Manushengo 2013 thay implementacia e Akciake Planesko

Desar e Revidima Strategiako 2010, e 2013 Strategia vash Reintegracia e Paldime Manushengo ani Kosova (Reintegraciaki Strategia 2013) incinla yekh avazo – inisoske gendoa bi bazirimo – analiza e aktualune situaciako e paldime manushengo, astaripea ko sherune umala e civilune registripasko, sastipe, khera thay skolupe. Reafirminla politikuno dedikipe vash suksesuni reintegracia e paldime manushengo, penjaripea akava sar “yekh e sherune indikatorendar vash general stabiluno evolviripe”.⁸⁵ Artiklulinla o sheruno Misiako Pratsav “te del kondicie prekal temelipe e pherune funksionalizime thay profesioanlune mehanizmengo vash suksesuno thay stabiluno integripe e paldime manushengo thay garantipe e pheruna social-ekonomikuna integraciako” vash irande manusha ani Kosova.⁸⁶ Oy pe ayni vaht specifikinla trin sherune strategikune obyektive, kolen elaborinla prekal desh specifikune obyektive sar si pe nakhipe:

- 1) *Zorakeripe e instiucioanlune kapacitetengo, instalipe e laqharde monitoripaske thay evaluipaske sistemasko, thay kompetencengi decentrazlizacia*

sistematikuno kedipe e informaciengo. Ko septembri 2013, OSLE menajingya seria e panj truyale mezengo vash sikavipe e komunake sevalutnengo vash yaveripya ko reintegraciako proces kola ikliste kotar aprovipe e Regulativako 20/2013.

⁸² Rekomandipe 9: “Efektivuno resipe ko paldime manusha resipea kay te menajingyon thay phikoingyol kontakti, dialogi thay informaciengo ulavipe mashkar akceptipasko thay iranipasko komuniteti, thay mashkar komunitetya thay insitucie”. Paldipasko Raporti 2011, qh. 19.

⁸³ Rekomandipe 6: “Identifikinen o may urgentune mangipya e paldime manushengo kola iringyona ano komune thay prioritarizipe e pashutne aktivitetengo shukaripea, astaripea prekal alokipe e adekvatune fondengo thay yekhatarune akcia vash savore na-bujeteske aktivitetiya”. Paldipasko Raporti 2011, qh. 19.

⁸⁴ ABM, 13-to avgusti 2013.

⁸⁵ Reintegraciaki Strategia 2013, qh. 19.

⁸⁶ Reintegraciaki Strategia 2013, qh. 13.

- i) Insitucionionalune kapacitetengo zorakeripe thay manushikane resursya
 - ii) Funkcionalizipe e monitoripaske thay evaluipaske sistemengo
 - iii) Zorakeripe e ledeipasko thay koordinaciako mashkar relevantune akterya astarde ko reintegraciako procesi
 - iv) Zorakeripe e kominukaciako – Informaciengo yaveripe anglo thay palo resipe e paldime manushengo
 - v) Decentralizacia e administrativune kompetencengo thay resursengo
- 2) *Hramipe thay implementacia e saharde politikengo ko lokaluno niveli resipea kay te reselol stabiluni reintegracia*
- i) Evolviripe e reintegraciake politikengo ko lokaluno niveli
 - ii) Deipe e garantime servisengo
 - iii) Socio-ekonomikuno phikoipe vash stabiluni reintegracia
- 3) *Publikuno janglaripe thay socialuni mobilizacia*
- i) Organizipe e publikune godyake vazdipaske kampanyengo
 - ii) Astaripe e civilune amalipasko ani implementacia e proyektengo vash stabiluni socialuni mobilizacia.⁸⁷

Publikipe e Sureske Menajipaske Sistemisko (SMS), yekh elektronikuni databaza administrimi kotar ABM “kote o savore mangipya thay yaver relevantune informacie phanglo e paldime manushenca thay olenge benefitengo si registrime, garavde, procesime thay arhivime”⁸⁸ si but inkuraipaske. Te sine kay SMS si aktivuno thay ka lugyarel ji ko agor e 2014-to, sar si aktualipea dikhlardo ko Akciako Plani, akava shay ovla lugo drom vash alosaripe e lugevahtune problemesko e na adekvatune thay na konsistime statistikengo e paldime manushengo. Akciako Plani pe ayni vaht dikhlarla yekh "evaluипе e aktualuna situaciako" tali Obyektiva 2.i, koya shay adresinlay o identifikime pharipya e na theripasko e sistematikune evaluipasko e mangipyengo, sar vi o evolviripe e komunake strategiengo thay akciake planengo vash reintegraciae paldime manushengo, kola shay inkurainenay strukturimo pratsav e implementaciako e aktivitetengo phanglo e reintegracia.⁸⁹ E Strategia pe ayni vaht penjarla kay specialuno fokusi manglape te dengyol vulnerabilune grupenge, astaripea mashkar yaver phivle dayen, yetimyen, phure manushen thay komuniteten, sherunipea Kosovake Romane, Ashkalyune thay Egipqanyune komunitetya ani Kosova.

Ji kay akala si basta pozitivune evolviripya, manglape te jangyol kay Obyektiva 2.ii (Deipe e garantime servisengo) fokusyola numay ko centralune niveleske godornipya vash deipe e yekhataruna asistenciako palo avipe, misalake transporti ani komuna e destinaciako thay yekhvahtuno beshipe, desar e lugevahtune komunake obligaciengo vash garantipe e akcesesko ko esencialune hakaya thay servisya, misalake phanglo e problematikune umalenca e skoluipasko, butyaripasko, socialuni politika thay sastipasko dikhipe. Maybut, nesave Akciake Planeske indikatorya siton na klaro thay bi definime, sar si “Servisengo kvaliteti” thay “Bujetime servisya”,⁹⁰ kola kernay phari implementaciako monitoripe. Vakeripea pe generali, palo sah, o dokumentya si yekh laqharipe ko 2010-to Strategiako thay Akciake Planesko, thay olenga implementaciako, sar vi olengo evaluipe, manglape te monitoringyol gojaveripea.

⁸⁷ Reintegraciaki Strategia 2013, qh 13.

⁸⁸ Reintegraciaki Strategia 2013, qh 23.

⁸⁹ Akciako Plani 2011, pp. 12–13.

⁹⁰ Akciako Plani, pp. 9 thay 11.

Ji kay Reintegraciaki Strategia dela yekh general dikhipe e relevantune legaluna thay institucionaluna strukturako thay mothavla o sherune godornipya e relevantune ministriengo⁹¹, desar e Revidimi Strategia 2010 oy (hakayipea) mekhla kay proceduralune detalya te dudiyarvon ani sekundaruni legislacia—ko akava suro Regulative 20/2013.

4.2 Regulative 20/2013 vash reintegracia e paldime manushengo thay menajipe e reintegraciake programesko

Regulative 20/2013 ulavla o uqo niveli e Reintegraciake Bordesko thay transferinla o godornipe vash aprovipe e kherenga (re) konstrukciako thay mangipya vash vastushengo generipe, sar vi medikaluni asistancia, ko yekh mashkar-ministraluni Centraluni Komisia vash Reintegracia (CKR); Reintegraciake Bordeske godornipya phanglo e politika pe ayni vaht ridefinisale ABM-ake. Akava strukturipe sile resipe te inicinel aprovipasko procesi prekal transferipe e administrativune pharipasko vash dikhipe e kherengo thay generipe e vastushenge mangipyengo kotar mayuqo trupo ko butyake niveleski komisia.⁹² E regulativa pe ayni vaht penjargya yaver proceduralune mehanizmya theripea resipe vash sigyaripe e aprovipaske procesesko, astaripea e penjaripasko e buderune votengo thay 15- divune vahtesko vash mangipyengo redikhipe.⁹³

Inisoske akala yaveripya si buhlipea pozitivune, gendo e proceduralune puqipyengo phanglo e neve temelime CKR-esko aqhona na klaro. Ji kay Regulative 20/2013 listinla kotorleipaske ministrien,⁹⁴ na specifikinla o niveli e reprezentipasko. Ni na specifikinla o gendo e CKR-eske kedipyengo vay modalitetya vash institucionaluno ledeipe, misalake mashkar CKR thay nevo buhlarno Reintegraciako Departamenti (dikhen maytele). Maybut, ji na mothavla e paluni data vash mangipyengo aprovipe, na mothavla o vahti vash asistenciako deipe.

Regulative 20/2013 pe ayni vaht tentinla te bayarel e implementacia e “stabilune bajakengo” pe phikoipe e reintegraciako, sar si renovacia/rekonsrukcia e kherengi,⁹⁵ qhibyenge kursya, skolupe, profesionalune treningya, generipepe vastushengo, civiluni registracia thay godideipe.⁹⁶ Vasnipea, khelavgyola kotar ekskluzivuno fokusi pe deipe e direkt asistenciako vash paldime manusha direkt indirektuni asistancia e paldime manushenge, mekhipea kay yekh kotor e fondesko te alokingyol ministrienge, komunenge thay civilune amalipaske organizaciengne vash implementipe e mesmer thay luge vahtune proyektengo vash benefiti e paldime manushengo, sar si intenzivune qhibyake klase, projektya vash vastushengo generipe, thay yaver.⁹⁷ pe yaver drom prekal buhlaripe e thanesko vash fondeske aplikacie, e nevi regulativa pe ayni vaht cidla sasavi paluni data vash deipe e mangipyengo vash skoluipaski, profesionalune treningengi vay butyaripaski asistancia, thay buhlarla e paluni

⁹¹ ABM thay Ministria vash Buti thay Socialuno Shukaripe; Ministria vash Planiripe e Truyalipeask thay Thanosko; Sastipaski Ministria; Ministria vash Skolupe, Skencia thay Tehnologiya; Ministria vash Lokalune Raipaski Administracia; Diasporaki Ministria, Ministria vash Komunitetya thay Iranipe; Finansiengi Ministria; thay Ministria vash Agrokultura, Vesha thay Ruraluno Evolviripe. Reintegraciaki Strategia 2013, pp. 15–18.

⁹² Inisoske janen kay e Regulative 20/2013 na specifikinela o niveli e reprezentipasko ko CKR.

⁹³ Regulative 20/2013, Artiklya 22.5 thay 22.6.

⁹⁴ O CKR si obligimo kotar ABM thay olake jene dikhlarna vi e reprezenten e Ministriako vash Buti thay Socialuno Shukaripe, Ministria vash Truyalipe thay Thanosko Planiripe, Ministria vash Sastipe thay Ministria vash Agrokultura, Vesha thay Ruraluno Evolviripe. Regulative 20/2013, Artiklo 22.

⁹⁵ Janen kay nevi regulipaski struktura na dela shaibe vash konstrukcia e neve kherengi.

⁹⁶ Regulative 20/2013, Artiklo 12.

⁹⁷ Regulative 20/2013, Artiklo 32.7 thay 32.8.

data vash aplikacie vash kherengi (re)konsrukcia thay korkoro butyaripe/biznisengo temelipe ko 12 masek (kotar shov masek tali Regulativa 10/2012).⁹⁸

Ji kay 2010/2012 struktura na dikhlargya nisavo hakay vash rovlpe, Regulativa 20/2013 sikavipea penjarla akava hakay⁹⁹ thay penjarla apelipasko trupo te kerel decisiengi revizia e CK-engu thay Komunake Komisiengo vash Reintegracia (eks, Komunake Komitetya vash Reintegracia).¹⁰⁰ E nevi Komisia vash Rovipyu kergyola kotar sheruno yaveruno thay trin somjene, sarenendar kola manglape te oven advokatya e "konsiderima" butyaka eksperienca thay duy kolendar manglape te theren uqi ekspertiza ano umal e reintegraciako. Decisie angyona kotar mashuranta thay o prago vash kuorumi si trin. Palo sah e nevi regulativa na specifikinla nisave proceduralune droma vash deipe e revidime rovlarinyengo.

E nevi rugulipaski struktura pe ayni vaht redikhela ekzistime institucion thay proceduren vash leipe pe konsideripe e identifikime problemengo. Mandatinla kreiripe e Sureske Menajipaske Sistemisko vash monitoripe e aplikaciengo vash asistenciako kotar paldime manusha¹⁰¹ kola, sar phendilo may upre, si sheruno angluno bajako direkt evolviripe e pratsavesko bazirimo pe evidenca vash alokacia thay evalupe e asistenciako. Pe ayni vaht promovinla Reintegraciako Ofisi pe Reintegraciako Departamenti, reflektipea olako sheruno buharipe kotar epta jene ko 2011-to bersh ko 42 ko 2013-to thay maybuhle mothavipe e politikune dedikipasko ko reintegraciako procesi. Mandatinla o astaripe e KOKI reprezentengo andar KKR-ya, phanglo e formalizipea e komunikacia thay koordinacia ko komunako niveli¹⁰², thay zorakerla akava horizontaluno ledeipe prekal obligipe e Komunane Butyaripaske Ofisengo, Profesionalune Centre vash Treningya thay Regionalune Koordinatorya e shukar monitoripea thay evalupea e asistenciako vash vastushengo generipe.¹⁰³

5. KONKLUZIA

Mashkar yuli 2011 thay yuni 2013 godorne institucie, thay sasavipea ABM aqhile principea dedikime ko reintegraciako procesi, sar dikhlilo prekal olengo luyardo alokipe e substancialune manushikane thay finansiarune resursengo ko relevantune institucie thayaktivitetya. O buharipe e Reintegraciako Ofisesko ko Reintegraciako Departamenti sine ilustrativuno e relativune vasnipetar dedikimi vash efektivuno menajipe e reintegraciako programisko, sar sine o bershuno yaveripe e konsiderune Reintegraciako Fondisko. Regularune tentipyu vash redikhipa e legaluna politikuna srukturako pe ayni vaht sikavgya shukar dedikipe vash adresipe e identifikime aqhipyengo: Regulativa 10/2012 tentingya te alosarel o problemi e luge dosna aqhipasko e asistenciako pokipasko prekal decentralizipe e nesave mangipyengo ko komunako niveli, thay te zorakerel o labiluno ledeipe mashkar centraluno thay lokalune nivelya prekal arakhipa e Regionalune Koordinatorengo; ji kay Regulativa 20/2013 vazdisali ko akala reforme prekal rekonstruipen e centralune niveleske aprovipaske procesisko thay penjaripe e neve proceduralune mehanizmengo kola sinelen resipe te sigyaren aprovipyengo niveli. Pe ayni vaht penjargya o hakay vash rovipa thay pashutne mehanizmya te dengyol paldime manushenge hakay vash rovipa te sine kay olengo mangipe na akceptingyola.

⁹⁸ Regulativa 20/2013, Artiklo 2.3 thay 2.4.

⁹⁹ Regulativa 20/2013, Artiklo 33.1.3.

¹⁰⁰ Regulativa 20/2013, Artiklo 21.

¹⁰¹ Regulativa 20/2013, Artiklo 27.

¹⁰² Regulativa 20/2013, Artiklo 25.3.

¹⁰³ Regulativa 20/2013, Artiklo 17.7.

Yekh esencialuno yaveripe mothavdo ani 2013-to struktura si o keripe e but mangle thay dosna aqhilacecentralizima databazako vash paldime manusha—o Suresko Menajipasko Sistemi. Sar mothavdilo may upre, seriozuno thay lugyardo problemi ko reintgraciako procesi sine o lugyardo na theripe e pakivutne, sistematikune thay ulavde ainformaciengo vash paldime manusha. Bizo ayeka informacie na si shayutno te evaluingyol kobar individya (vay ini familie) silen akcesi pe khera, skolupe thay yaver bazikune servisy, kobar olendar arakhle stabiuluno butyaripe—vay koba olendar aqhona ani Kosova.¹⁰⁴ Relevantune godorne na silen e klaro fotografia vash demografie e paldime manushengo ani Kosova thay nashti te hraminel politike thay asistancia vash te qalarel olenge mangipy. Reintegraciake fondya shay alokingyona numay pe reaktivuni, *ad hok* baza. Akava kerla mashkar thay luge vahtuno planiripe but pharo thay mothavla kay nisavo kvantitatiuno evalupe e sukseseko vash ekzistime politike na si shayutno. Inisoske ABM lele bajakya ko 2013-to te adresinel akava problemi prekal evolviripee yekhuna databazako koya shay vastingyola kotar savfore komune, si but rano te evaluingyol sar vastinena akala informacie o komune pe evolviripe thay evalupe e politikengo thay propyektingo. ABM manglape zoralipea te inkurainel Reintegraciako Departamenti te prioritarizinel informaciengo kedipe kotar komune, thay te menajinel shukar thay pakivuno Suresko Menajipasko Sistemi. Reintegraciako Departamenti manglape te inkurainel e komunen te vastinen o kedime informacie vash iniciepe e kvalitatiune evalupe e mangipyengo thay te prioritarizinel asistenciako deipe ko may vulnerabilune sure, thay te inicinel efektivuno monitoripe thay evalupe e implementaciako.

Yaver inkuraipasko evolviripe si buhlaripe e asistenciake tipisko shayutni talo Reintegraciako Fondi. Ji kay 2010/2012 struktura aqhavgya potencialune kandidaten e paldime manushendar, prekal limitipe e vastipasko e reintgraciake fondengo ani direktuni asistancia, e 2013-to struktura putergya o fondi rodipea kotar yaver godorne te implementinen mashkar thay luge vahtune proyektya vash benefiti e paldime manushengo, sar si qhibyake intenzivune klase, proyektya vash vastushengo generipe thay yaver. Akava buhlargya o than vash potencialune aplikantya kotar individualune paldime manusha ko centralune thay komunalune institucie kola lenape reintgraciake puqipyenca, sar vi civilune amalipaske organizaciencia, e pozitivune implikaciencia e general stabilitetesko e reintgraciake procesesko. Prekal adresipe e kolektivune mangipyengo e paldime manushengo prekal strukturime aktivitetya, akala neve reintgraciake proyektya shay laqharnay o akcesi e esencialune servisengo vash paldime manusha thay zorakeren olengo akcesi ko stabiluno butyaripe. Centralune institucie manglape te keren sasavo tentipe te keren godyako vazdipe mashkar komunake godorne vash akava shaibe prekal publikipe e kharipasko vash aplikacie prekal shukar kanalya. Pe yaveripe, komunake institucie thay relevantune civilune amalipaske akterya manglape te keren buti yekhune vash te identifikiyen o mangipy e paldime manushengo thay evolvirinen targetime proyektya kola silen resipe pe olengo efektivuno adresipe.

Akala pozitivune yaveripya demonstrinena o lugyardo dedikipe kotar centralune institucie vash phanipe e identifikime quqipyengo thay promovipe e pheruna reintgraciako e paldime manushengo ano amalipe. Palo sah o pharipya aqhile, astaripea na theripe e monitoripasko thay raportipasko vash implementipe e asistenciako, sar vi o pridominantuno reaktivuno pratsav vash komune pe identifikacia e akale mangipyengo e paldime manushengo thay deipe e reintgraciaka asistenciako. Vash te alosargyon akala puqipya, centralune institucie manglape te inkuarainen Regionalune Koordinatoren te keren buti pashipea KOKI-enca thay

¹⁰⁴ DDAM, kova menajinla migraciengo informacie, na dikhela te sine kay akala manusha kola biqhaldile ani Kosova mekhena o than palem. Oficialuno, DDAM/ABM, Personaluni intervista, 4-to septembri 2013.

yaver komunake akterenca vash monitoripe e implementaciako e aprovime mangipyengo, sherunipea phanglo e asistencia e vastushenge generipasko, intenzivune qhibyake kursya thay kherengi rekonstrukcia/renovacia, thay te del regularune raportya vash akava puqipe Reintegraciake Departamentesko. Vash olengo kotor, KOKI-ya manglape te inicinen regularune vizite ko paldime manusha, pe ledeipe e Regionalune Koordinatorencia thay KKR-encia, te evaluinen olenge mangipyenya, mothaven vash shayutni asistencia, thay te ashutinen olen te len ola.

6. REKOMANDIPYA

Vash Androne Butyengi Ministria

- Publikinla godideipaske lila thay standardune operipaske procedure vash implementipe e Regulativako 20/2013 bizo dosna aqhipe.
- Lugarla o tentipyenya pe phikoipe e efektivuva evolviripaska politikako, planiripe thay dikhlaripe e reintegraciako e paldime manushengo, pe pashipe e Artikloa 19.1.1 e Regulativako 20/2013.
- Inicinla regularune kvalitivune thay kvantitativune monitoripyenya thay evaluipyenya vash statusi e implementaciako e legaluna thay politikuna strukturakovash reintegracia e paldime manushengo, pe pashipe e Artikloa 19.1.2 e Regulativako 20/2013.
- Sigurinla lugyardo alokiye e adekvatune fondengo vash efektivuni implementacia e reintegraciake programesko, pe pashipe e Artikloa 19.1.2 e Regulativako 20/2013.
- Publikinla puterdo kharipe vash projekt propozipe pe benefiti e paldime manushengo, pe pashipe e Artikloa 32.7 e Regulativako 20/2013, klaro specifikiyea aplikipaske kriterya thay monitoripe thay evaluipe e shaipyengo.

Vash Centraluni Komisia vash Reintegracia

- Sigurinla kay kotorleipaske ministrie alosarena shukar reprezenten e adekvatuna tehnikuna ekspertiza thay pekipe vash phiravipe pe mangipe talo dikhlaripe.
- Sigurinla kay o droma vash na akceptipe e mangipyengo si specifikime ko savore decisie, vash mekhipe e kontripasko talo Artiklya 33.1.3 thay 21 e Regulativako 20/2013.

Vash Reintegraciako Departamenti

- Mangla kotar KOKI-ya te del shukar, kedime informacie vash paldime manusha ko masekeske baze, bizo dosna aqhipe.
- Inicinel yekhatarune bajakya vash te kedel komunake informacie vash paldime manusha centraluno niveli, harmonizimi databaza.
- Analizinel informacie kotar centraluzi databaza vash vastipe pe evolviripe thay evaluipe e politikengo thay proyektengo kola targetinena e paldime manushen.
- Bayaren o gojaveripe mashkar komunake institucie thay civilune amalipaske organizacie kola lenape reintegraciake puqipyenya vash nesavo kharipe e propozipyengo kerdo kotar ABM, prekalRegionalune Koordinatorya thay olaki oficialuni veb qham.
- Sigurinla kay savore decisie e CKR-esko si irande ko respektivune komune prekal Regionalune Koordinatorya, pe pashipe e Artikloa 6 e Regulativako 20/2013.
- Rodla regularune raportya vash implementacia e CKR thay KKR decisiengo kotar Regionalune Koordinatorya, astaripea asistencia vash vastushengo generipe, kherengi

rekonstrukcia thay qhibyake intenzivune klase, pe pashipe e Artiklenca 31.2 thay 17.7 e Regulativako 20/2013.

Vash Komunake Ofisya vash Komunitetya thay Iranipe

- Intensifikinel o tentipya vash te resel ko paldime manusha, pe ledeipe e Regionalune Koordinatorenca, vash te informinel olen vash shayutne phikodeipaske mehanizmya thay identifikinel thay prioritarizinel olinge mangipya, pe pashipe e Artikloa 24 e Regulativako 20/2013.
- Luyarla te asistinel paldime manushen pe pheripe thay deipe e mangipyengo vash reintegraciaki asistencia, pe pashipe e Artiklenca 24.2.1 thay 24.2.3 e Regulativako 20/2013.
- Kedel shukar, detalime informacie vash paldime manusha, pe pashipe e Artikloa 7.2 e Regulativako 02/2010, vash deipe ko centraluno niveli.
- Monitorinel e implementacia e KKR thay CKR decisiengo pe ledeipe e Regionalune Koordinatorenca thay yaver komunake akterenca, astaripea pe generipe e asistenciako, kherengi rekonstrukcia thay intenzivune qhibyake klase, pe pashipe e Artikloa 31.2 e Regulativako 20/2013, thay deipe e regularune raportengo Reintegraciake Departamenteske prekal Regionalune Koordinatorya.
- Inicinel konkretune akcie vash laqharipe e horizontalune ledeipasko e relevantune komunake instituciengo thay civilune amalipaske organizaciengo.

Vash Komunake Komisie vash Reintegracia

- Ledeinel e KOKI-enca vash evaluipe e mangipyengo e paldime manushengo, pe pashipe e Artikloa 25.6 e Regulativako 20/2013, astaripea prekal pashipaske aktivitetiya thay analizinel o informacie vash paldime manusha.
- Sigurinel kay o hramipya vash kotor leipe thay procedipe si menajime vash savore kedipya thay kay luyardo na kotorleipe kotar relevantune komunake institucie komunikyola Reintegraciake Departamenteske prekal Regionalune Koordinatorya.

Vash Komunake Butyaripaske Ofisya, Profesionalune Treningoske Centre, thay regionalune koordinatorya

- Inicinel periodikuno monitoripe thay evaluipe e implementaciako thay efektiviteti e asistenciako vash generipe e jivdipaske vastushengo, thay del regularune raportya Reintegraciake Departamenteske, pe pashipe e Artikloa 17.7 e Regulativako 20/2013.

Vash civilune amalipaske organizacie kola lenape paldime manushenge puqipyenca

- Te keren buti komunake institucienca thay komuniteteske reprezentenca vash identifikacia e mangipyengo e paldime manushengo, thay evolvirinen thay den projekt propozipya kola silen resipe te adresinen olen Andruna Butyaka Ministriake, pe respodipe e puterde kharipesko vash propozipya.