

Щоденний звіт № 42/2022

від 23 лютого 2022 року¹

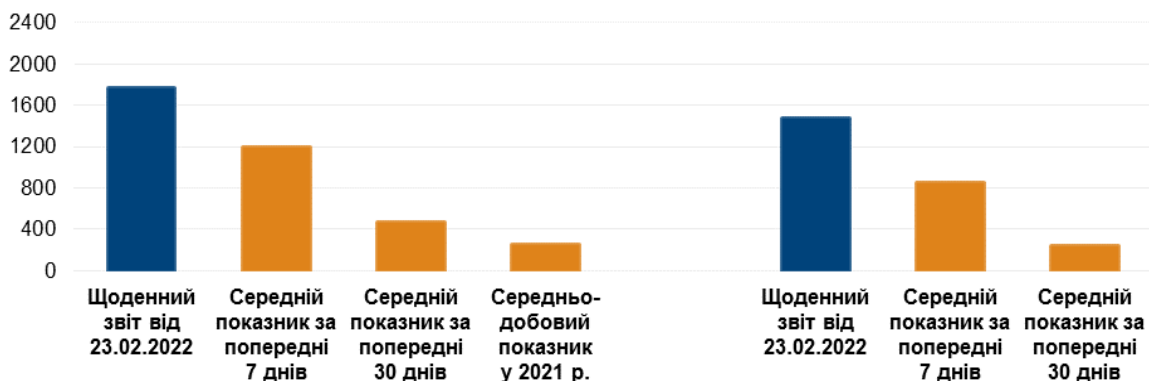
Короткий виклад

- У Донецькій області СММ зафіксувала 528 порушень режиму припинення вогню, зокрема 345 вибухів. За попередній звітний період в цій області зафіксовано 703 порушення.
- У Луганській області Місія зафіксувала 1 182 порушення режиму припинення вогню, зокрема 1 075 вибухів. За попередній звітний період в цій області зафіксовано 1 224 порушення.
- СММ продовжила здійснювати моніторинг на ділянках розведення в районах Станиці Луганської і Золотого та зафіксувала порушення режиму припинення вогню (зокрема вибухи) на обох ділянках розведення та поблизу них. На останній ділянці розведення команда СММ зафіксувала 16 боеприпасів у польоті, за оцінкою, реактивних снарядів від реактивної системи залпового вогню. Місія здійснювала моніторинг на ділянці розведення в районі Петрівського лише дистанційно з міркувань безпеки.
- Місія продовжувала спостерігати за ситуацією з цивільним населенням, зокрема на 4 КПВВ, а також на 1 відповідному блокпості збройних формувань у Донецькій і Луганській областях.
- Команди СММ відвідали 2 пункти пропуску на кордоні (у підконтрольному та непідконтрольному уряду районах) у Луганській області.
- Місія здійснювала моніторинг у районах на заході Херсонської області та на півдні Миколаївської області.
- У Києві команда СММ здійснювала моніторинг масового зібрання.
- Місія і далі стикалася з обмеженнями свободи пересування, зокрема на 2 блокпостах збройних формувань поблизу кордону з Російською Федерацією в Донецькій області та в непідконтрольному урядові пункті пропуску на кордоні в Луганській області. БПЛА СММ дальнього радіуса дії знову зазнавав впливу перешкод сигналу GPS (за оцінкою, унаслідок ймовірного глушіння та глушіння)*.

Порушення режиму припинення вогню²

К-ть зафіксованих порушень режиму припинення вогню³

К-ть зафіксованих вибухів⁴



¹ На основі інформації, що надійшла від моніторингових команд станом на 19:30 22 лютого 2022 року (за східноєвропейським часом). Упродовж звітного періоду камери СММ біля Богданівки та в Петрівському не працювали. Можливості ведення спостереження за допомогою деяких інших камер Місії були обмежені через погодні умови.

² Детальнішу інформацію про всі випадки порушення режиму припинення вогню представлено в додатку.

³ У тому числі вибухи.

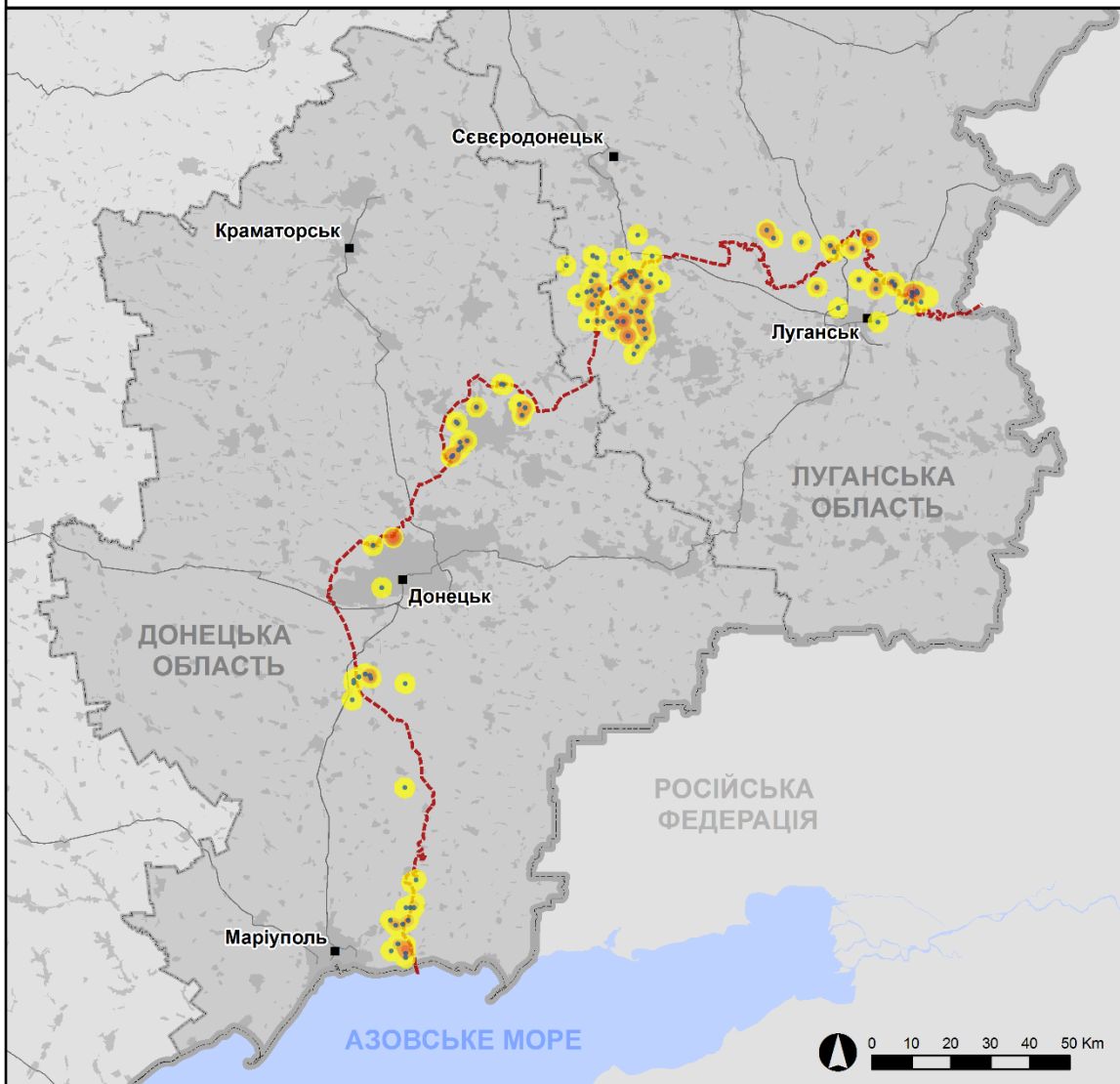
⁴ У тому числі внаслідок вогню з озброєння невстановленого типу.

Мапа із зафіксованими порушеннями режиму припинення вогню



Організація з безпеки та співробітництва в Європі
Спеціальна моніторингова місія в Україні

Зафіксовані СММ порушення режиму припинення вогню 22 лютого 2022 р.



Концентрація порушень режиму припинення вогню

- Висока
-
- Низька
- Вибух
- Населений пункт
- Лінія зіткнення (орієнт.)

Джерела: адміністративні кордони — УКГП ООН; дороги, річки — проект OpenStreetMap; море — Vliz (2005).
Акваторії МГО, інше — ОБСЄ.

Система координат: WGS 1984 UTM Zone 37N

Ця мапа надається винятково для наочності.
Відсутність помилок у мапі не гарантується,
а її зміст не означає, що СММ ОБСЄ
затверджує або ухвалює офіційний статус мапи.

© СММ ОБСЄ 2019 Не дозволяється використовувати,
копіювати, відтворювати, передавати, транслювати,
продавати, ліцензувати або застосовувати
без попереднього дозволу з боку ОБСЄ
у письмовому вигляді.
Створено: 23/02/2022

У Донецькій області СММ зафіксувала 528 порушень режиму припинення вогню, зокрема 345 вибухів (42 вибухи від вихідного вогню, 9 розривів боєприпасів, 5 вибухів у повітрі та 289 вибухів невизначеного походження). Більшість порушень зафіксовано в районах на північний захід, північний схід і південний захід від н. п. Горлівка (непідконтрольний урядові, 39 км на північний схід від Донецька), на північ від н. п. Широкине (підконтрольний урядові, 100 км на південь від Донецька), а також у районах на північно-північний захід і північний захід від непідконтрольного урядові Донецька. Протягом [попереднього звітного періоду](#) в цій області Місія зафіксувала 703 порушення режиму припинення вогню (деякі також біля Горлівки і Широкиного).

У Луганської області СММ зафіксувала 1 182 порушення режиму припинення вогню, зокрема 1 075 вибухів (173 вибухи від вихідного вогню, 52 розриви боєприпасів і 850 вибухів невизначеного походження). Більшість порушень зафіксовано в районах на захід, північний захід і південний захід від н. п. Кадіївка (кол. Стаханов; непідконтрольний урядові, 50 км на захід від Луганська), а також на ділянках розведення в районах н. п. Станиця Луганська (підконтрольний урядові, 16 км на північний схід від Луганська) і н. п. Золоте (підконтрольний урядові, 60 км на захід від Луганська) та поблизу них. На останній ділянці розведення команда СММ зафіксувала 16 боєприпасів у польоті, оцінених як реактивні снаряди, випущені з реактивної системи залпового вогню (див. нижче). Протягом [попереднього звітного періоду](#) в цій області СММ зафіксувала 1 224 порушення режиму припинення вогню (більшість також поблизу ділянок розведення в районах Станиці Луганської і Золотого).

Після засідання Тристоронньої контактної групи 22 липня 2020 року, на якому була досягнута домовленість про Заходи з посилення режиму припинення вогню, починаючи з 00:01 27 липня 2020 року і до кінця звітного періоду СММ зафіксувала щонайменше 118 636 порушень режиму припинення вогню в Донецькій і Луганській областях (зокрема 36 686 вибухів, 26 605 невизначених боєприпасів у польоті, 491 спалах дульного полум'я, 524 освітлювальні ракети, а також щонайменше 54 330 черг та пострілів).

Ділянки розведення в районах Станиці Луганської, Золотого й Петрівського⁵

Протягом звітного періоду камера СММ на мосту біля Станиці Луганської (15 км на північний схід від Луганська) зафіксувала 7 невизначених боєприпасів, що пролетіли, за оцінкою, у межах ділянки **розведення в районі Станиці Луганської**. Камера СММ біля пам'ятника князю Ігореві на південний схід від мосту біля Станиці Луганської зафіксувала 15 вибухів невизначеного походження, тоді як патрулі Місії чули 106 вибухів невизначеного походження і 68 черг із великокаліберного кулемета, стрілецької зброї та озброєння невизначеного типу (усі, за оцінкою, поза ділянкою розведення, але в межах 5 км від її краю) (детальніше див. таблицю нижче).

У межах ділянки розведення команда Місії бачила 3 членів збройних формувань (з нарукавними пов'язками з написом «СЦКК») південніше відремонтованого прольоту мосту біля Станиці Луганської.

22 лютого о 18:52 камера СММ у Золотому зафіксувала 16 боєприпасів, які пролетіли в межах 2–4 км на південний схід (за оцінкою, реактивні снаряди з реактивної системи

⁵ Розведення передбачено Рамковим рішенням Тристоронньої контактної групи про розведення сил і засобів від 21 вересня 2016 року.

залпового вогню). За оцінкою, ці реактивні снаряди пролетіли в межах ділянки розведення в районі Золотого, і члени патруля Місії також чули їх зі спостережного посту в н. п. Кадіївка (кол. Стаханов; непідконтрольний урядові, 50 км на захід від Луганська). Протягом звітного періоду та сама камера і камера СММ на північній околиці н. п. Попасна (підконтрольний урядові, 69 км на захід від Луганська) зафіксували 1 вибух невизначеного походження й 16 невизначених боєприпасів у польоті, тоді як патрулі СММ чули 80 вибухів (38 вибухів від вихідного вогню, 14 розривів боєприпасів і 28 вибухів невизначеного походження, за оцінкою, поза ділянкою розведення, але в межах 5 км від її краю), а також ще 39 вибухів (5 розривів боєприпасів і 34 вибухи невизначеного походження) (встановити, на ділянці розведення чи за її межами, не вдалося).

Команда СММ здійснювала моніторинг у районах поблизу ділянки розведення в районі н. п. Петрівське (непідконтрольний урядові, 41 км на південь від Донецька) зі спостережного посту на південно-східній околиці н. п. Стила (непідконтрольний урядові, 34 км на південь від Донецька) з міркувань безпеки.

Відведення озброєння

СММ продовжувала здійснювати моніторинг відведення озброєння, передбаченого Меморандумом, а також Комплексом заходів і Доповненням до нього.

Місія зафіксувала озброєння, розміщене з порушенням ліній відведення. У підконтрольних урядові районах Донецької та Луганської областей СММ зафіксувала 13 танків біля житлового кварталу н. п. Карлівка (25 км на північний захід від Донецька), а також 8 буксированих гаубиць, зокрема чотири в житловому кварталі н. п. Новотроїцьке (36 км на південний захід від Донецька), і 4 зенітні ракетні комплекси і 2 буксировані протитанкові гармати. У непідконтрольних урядові районах Донецької області команда СММ бачила 2 зенітні ракетні комплекси і 8 буксированих гаубиць (із них чотири рухалися на південь автошляхом Т0508) біля н. п. Бессарабка (85 км на південь від Донецька), у зоні, де згідно з пунктом 5 Меморандуму від 19 вересня 2014 року розміщення важкого озброєння та військової техніки заборонено.

За лініями відведення, але поза виділеними місцями зберігання в непідконтрольних урядові районах Донецької і Луганської областей спостерігачі Місії бачили 117 танків і 21 гаубицю/міномет на полігонах поблизу н. п. Тернове (57 км на схід від Донецька), н. п. Шимшинівка (27 км на південний захід від Луганська), н. п. Мирне (28 км на південний захід від Луганська), н. п. Круглик (31 км на південний захід від Луганська) і н. п. Бугаївка (37 км на південний захід від Луганська). СММ також зафіксувала 14 танків біля Бессарабки Донецької області, які рухалися на південь у полі паралельно автошляху Т0508, у зоні, де згідно з пунктом 5 Меморандуму від 19 вересня 2014 року розміщення важкого озброєння та військової техніки заборонено. Члени патруля Місії помітили, що на деяких танках було різнокольорове маркування, прапори і плакати (детальніше див. таблицю нижче).

Ознаки військової присутності та присутності військового типу в зоні безпеки

СММ зафіксувала 5 бойових броньованих машин у підконтрольних урядові районах Донецької області, зокрема одну в житловому кварталі, а також самохідну зенітну установку поблизу житлового кварталу та 8 бойових броньованих машин у непідконтрольних урядові районах Донецької і Луганської областей, зокрема дві біля н. п. Новомихайлівка (52 км на південь від Донецька), у зоні, у межах якої відповідно до пункту 5 Меморандуму від 19 вересня 2014 року розміщення важкого озброєння та військової техніки заборонено (детальніше див. таблицю нижче).

Свіжі вирви поблизу підконтрольних уряду Верхньоторецького й Новогнатівки Донецької області і біля підконтрольної уряду Врубівки Луганської області

19 лютого на західній околиці н. п. Верхньоторецьке (підконтрольний урядові, 23 км на північний схід від Донецька), на присадибній ділянці поблизу житлового кварталу, безпілотний літальний апарат (БПЛА) СММ малого радіуса дії виявив 3 свіжі вирви, що утворилися, за оцінкою, внаслідок розривів, ймовірно, мінометних мін.

21 лютого на північно-східній околиці н. п. Новогнатівка (підконтрольний урядові, 40 км на південь від Донецька) БПЛА СММ малого радіуса дії виявив 2 вирви приблизно за 30 м на південний захід від житлового будинку. Приблизно за 240 м на північний схід від цих вирв той самий БПЛА зафіксував ще 3 вирви у полі приблизно за 50 м на південний захід від ще одного житлового будинку. Приблизно за 200 м на північно-північний схід від останніх вирв той самий БПЛА виявив у лісистій місцевості ще 2 місця вогневого ураження круглої форми. Всі ці вирви та місця вогневого ураження, за оцінкою СММ, утворилися нещодавно внаслідок, ймовірно, розривів мінометних мін. Приблизно за 260 м на південний захід від ліистої місцевості той самий БПЛА зафіксував 8 вирв на місцевій дорозі, яка веде на північний схід у напрямку сільськогосподарського об'єкту, а також ще 20 вирв приблизно за 220 м далі на південний захід у полі. За оцінкою СММ, вирви утворилися нещодавно, але спостерігачі не змогли визначити тип застосованого озброєння або напрямку вогню (для ознайомлення зі спостереженнями щодо пошкодження цивільних та інфраструктурних об'єктів у цьому районі див. [Щоденний звіт СММ від 22 лютого 2022 року](#)).

Того ж дня в полі, приблизно за 800 м на південь від південної околиці н. п. Врубівка (підконтрольний урядові, 72 км на захід від Луганська), БПЛА СММ малого радіуса дії виявив 3 свіжі вирви. Команда СММ не змогла визначити тип застосованого озброєння або напрямку вогню (для ознайомлення зі спостереженнями щодо нещодавнього пошкодження діючої школи у Врубівці див. [Щоденний звіт СММ від 19 лютого 2022 року](#)).

Моніторинг безпекової ситуації біля життєво важливих об'єктів цивільної інфраструктури

Місія здійснювала моніторинг безпекової ситуації у районі Донецької фільтрувальної станції (15 км на північ від Донецька), яка, за наявною інформацією, не працювала через начебто пошкодження ліній електропередачі.

Крім того, о 14:10, здійснюючи моніторинг на північній околиці н. п. Артема (підконтрольний урядові, 26 км на північ від Луганська), члени патруля Місії помітили дим, який ішов із району теплоелектростанції у н. п. Щастя (підконтрольний урядові, 20 км на північ від Луганська). У період між 14:10 і 14:20 команда СММ також чула 20 вибухів невизначеного походження в межах 5–8 км на південь.

Ситуація на КПВВ і відповідних блокпостах

У Донецькій області команда СММ зауважила, що контрольний пункт в'їзду-виїзду (КПВВ) поблизу н. п. Новотроїцьке (підконтрольний урядові, 36 км на південний захід від Донецька) був відкритий, але не зафіксувала там пасажиро-транспортного потоку.

У Луганській області команда СММ зауважила, що КПВВ у Станиці Луганській та відповідний блокпост збройних формувань на південь від відремонтованого мосту біля Станиці Луганської були відкриті і там стояли в черзі люди, очікуючи проходу в обох напрямках.

Спостерігачі також зауважили, що КПВВ поблизу Золотого був відкритий, але не зафіксували там пасажиро-транспортного потоку. Члени патруля Місії зауважили, що КПВВ у Щасті вже третій день поспіль закритий (для ознайомлення з попередніми спостереженнями в цьому районі див. [Щоденний звіт СММ від 22 лютого 2022 року](#)).

Прикордонні райони, які не контролюються урядом⁶

19 лютого на основі доступних СММ даних повітряного спостереження виявлено 3 вантажівки військового типу на об'єкті поблизу н. п. Самійлове (89 км на південь від Донецька), на захід від міжнародного кордону з Російською Федерацією (для ознайомлення з попередніми спостереженнями в цьому районі див. [Щоденний звіт СММ від 16 лютого 2022 року](#)).

20 лютого біля пункту пропуску на кордоні поблизу н. п. Успенка (73 км на південний схід від Донецька) та на північно-північний захід від кордону з Російською Федерацією на основі доступних СММ даних повітряного спостереження виявлена автоколона у складі 4 автобусів, які рухалися на північний захід автошляхом Т0507 (для ознайомлення з попередніми спостереженнями в цьому районі див. [Щоденний звіт СММ від 22 лютого 2022 року](#)).

22 лютого, здійснюючи моніторинг у пункті пропуску на кордоні біля н. п. Ізварине (непідконтрольний урядові, 52 км на південний схід від Луганська), команда Місії не зафіксувала пасажиро-транспортного потоку в жодному напрямі. Приблизно через 10 хвилин член збройних формувань наказав СММ покинути цей район*.

Моніторинг у пункті пропуску на кордоні з Російською Федерацією в Луганській області

Здійснюючи моніторинг у пункті пропуску на кордоні в н. п. Мілове (підконтрольний урядові, 108 км на північний схід від Луганська), члени патруля Місії бачили, що він

⁶ Відповідно до рішень, ухвалених Кабінетом Міністрів України у 2014 році, роботу цих та інших пунктів пропуску на кордоні, розташованих у районах, що не контролюються урядом, офіційно призупинено.

був відкритий, і помітили пасажиро-транспортний потік на в'їзд й виїзд з України, і не зафіксували змін у безпековій ситуації.

Безпекова ситуація в західній частині Херсонської області та на півдні Миколаївської області

21 і 22 лютого команда СММ здійснювала моніторинг у районах південної частини Херсонської області в гирлі річки Дніпро поблизу н. п. Софіївка (28 км на захід від Херсона), н. п. Широка Балка (33 км на захід від Херсона), н. п. Станіслав (36 км на захід від Херсона) і н. п. Раденськ (25 км на південний схід від Херсона) і не помітили змін у безпековій ситуації. Того ж дня спостерігачі здійснювали моніторинг у районах у південній та центральній частинах Миколаївської області поблизу Миколаєва, н. п. Очаків (82 км на захід від Херсона), н. п. Шевченкове (41 км на північний захід від Херсона), н. п. Себине (85 км на північний захід від Херсона), н. п. Новопетрівське (89 км на північний захід від Херсона) і н. п. Зайве (93 км на північний захід від Херсона). Поблизу н. п. Шевченкове (41 км на північний захід від Херсона) СММ зафіксувала 1 броньовану розвідувально-дозорну машину (БРДМ-2), 2 машини зв'язку, 5 вантажівок із причепами, 1 автобус (з військовослужбовцями на борту), 2 транспортери важкої техніки з причепами, які рухалися на північно-північний захід автошляхом М14 у напрямку Миколаєва. Спостерігачі також помітили, що поліцейські блокпости на в'їзді до Миколаєва і Херсона були підсилені військовослужбовцями й технікою.

Масове зібрання в Києві

22 лютого перед Посольством Російської Федерації на проспекті Повітрофлотському, 27, у Києві команда СММ бачила близько 180 осіб (чоловіків та жінок різного віку, здебільшого молодих). У руках деяких були державні прапори України та Європейського Союзу і прапори з написами «Справа громад» і «Брати по зброї». Спостерігачі чули, як деякі учасники виступали з промовами на підтримку України та співали національного гімну України. За спостереженнями, поблизу перебували приблизно 170 правоохоронців, а ситуація була спокійною.

СММ продовжувала стежити за ситуацією в Одесі, Львові, Івано-Франківську, Дніпрі, Харкові і Чернівцях і не зафіксувала змін у безпековій ситуації.

***Обмеження свободи пересування та інші перешкоди у виконанні мандата СММ**

Робота з моніторингу та свобода пересування СММ обмежені загрозами у сфері безпеки, включаючи ризики, пов'язані з наявністю мін і невибухлих боєприпасів, а також іншими перешкодами, які щодня змінюються. Мандат СММ передбачає безпечний і надійний доступ по всій Україні. Усі підписанти Мінських угод погодилися з необхідністю забезпечення безпечного та надійного доступу, а також із тим, що обмеження свободи пересування СММ є порушенням і що на такі порушення необхідно оперативно реагувати. Вони також дійшли згоди, що Спільний центр із контролю та координації (СЦКК) повинен сприяти такому реагуванню та здійснювати загальну координацію робіт із розмінування. Однак збройні формування в окремих районах Донецької та Луганської областей часто відмовляють СММ у доступі до районів, прилеглих до невідконтрольних урядові ділянок кордону України (наприклад, див. нижче). Діяльність СММ у Донецькій та Луганській областях, як і раніше, є обмеженою після того, як [23 квітня 2017 року поблизу Пришиба стався інцидент, який](#)

призвів до загибелі людини. Унаслідок цього спроможність Місії вести спостереження залишалася обмеженою.

Заборона доступу:

- На блокпості збройних формувань приблизно за 700 м на північний захід від н. п. Петрівське (непідконтрольний урядові, 65 км на схід від Донецька) 2 озброєні члени збройних формувань відмовили патрулю Місії у проїзді на південь до пункту пропуску на кордоні біля н. п. Маринівка (непідконтрольний уряду, 78 км на схід від Донецька), мотивувавши це «проведенням в цьому районі інженерних робіт та розмінування». Перебуваючи на блокпості, спостерігачі бачили, що його перетинали цивільні особи і транспортні засоби.
- На блокпості збройних формувань біля н. п. Новоазовськ (непідконтрольний урядові, 102 км на південний схід від Донецька) 2 озброєні члени збройних формувань відмовили патрулю Місії у проїзді на схід до пункту пропуску на кордоні, а також на захід і південь від населеного пункту, мотивувавши заборону «наказами від своїх командирів». Перебуваючи на блокпості, спостерігачі бачили, що його перетинали цивільні особи і транспортні засоби.
- У пункті пропуску на кордоні поблизу н. п. Ізварине (непідконтрольний урядові, 52 км на південний схід від Луганська) член збройних формувань наказав патрулю Місії залишити цей район.

Регулярні обмеження на ділянках розведення та через міни/невибухлі боєприпаси:

- Не здійснивши суцільного розмінування, вилучення невибухлих боєприпасів та усунення інших перешкод, сторони і далі відмовляли СММ у необмеженому доступі, а також у можливості пересуватися окремими дорогами, які раніше були визначені як важливі для здійснення Місією ефективного моніторингу та для пересування цивільних осіб.

Інші перешкоди⁷:

- 21 лютого БПЛА СММ дальнього радіуса дії зазнавав впливу перешкод сигналу GPS (за оцінкою, внаслідок імовірного глушіння), пролітаючи над районами між н. п. Андріївка (підконтрольний урядові, 79 км на північний захід від Донецька) і н. п. Костянтинівка (підконтрольний урядові, 60 км на північ від Донецька) і між н. п. Хрустальний (кол. Красний Луч, непідконтрольний урядові, 56 км на південний захід від Луганська) і н. п. Крута Балка (непідконтрольний урядові, 16 км на північ від Донецька), а також зазнав впливу перешкод сигналу обох модулів GPS (за оцінкою, внаслідок глушіння), коли пролітав між Костянтинівкою і Хрустальним і між Крутою Балкою і н. п. Привілля (підконтрольний урядові, 85 км на північ від Донецька).

⁷ У згаданих у цьому розділі випадках імовірного глушіння та глушіння перешкоди могли створювати з будь-якого місця в радіусі десятків кілометрів від місцеположення БПЛА.

Таблиця озброєння

Озброєння, розміщене з порушенням ліній відведення

| Дата | К-ть одиниць озброєння | Вид озброєння | Місце | Джерело спостереження |
|---------------------------------------|------------------------|---|---|-------------------------|
| підконтрольні урядові райони | | | | |
| 21.02.2022 | 2 | буксирувана протитанкова гармата (МТ-12 «Рапіра», 100 мм) | неподалік н. п. Миколаївка (40 км на південь від Донецька) | БПЛА малого радіуса дії |
| | 4 | буксирувана гаубиця (2А36 «Гіацинт-Б», 152 мм) | неподалік н. п. Сартана (91 км на південь від Донецька) | |
| | 1 | зенітний ракетний комплекс (9К33 «Оса») | поблизу н. п. Врубівка (72 км на захід від Луганська) | |
| 22.02.2022 | 13 | танк (Т-72) | поблизу житлового кварталу н. п. Карлівка (25 км на північний захід від Донецька) | патруль |
| | 1 | зенітний ракетний комплекс (9К35 «Стріла-10») | | |
| | 1 | зенітний ракетний комплекс (9К33 «Оса») | неподалік н. п. Керамік (28 км на північний захід від Донецька) | |
| | 4 | буксирувана гаубиця (2А65 «Мста-Б», 152 мм) | у житловому районі н. п. Новотроїцьке (36 км на південний захід від Донецька) | |
| | 1 | зенітний ракетний комплекс (9К33 «Оса») | поблизу н. п. Райгородка (34 км на північний захід від Луганська) | |
| непідконтрольні урядові райони | | | | |
| 22.02.2022 | 1 | зенітний ракетний комплекс (9К33 «Оса») | неподалік н. п. Василівка (47 км на південь від Донецька) | патруль |
| | 4 | буксирувана гаубиця (2А36 «Гіацинт-Б», 152 мм) | поблизу н. п. Старобешеве (32 км на південний схід від Донецька) | |
| | 1 | зенітний ракетний комплекс (9К35 «Стріла-10») | поблизу н. п. Обільне (20 км на південь від Донецька) | |
| | 4 | буксирувана гаубиця (Д-30 «Жаба», 122 мм) | рухалися на південь біля н. п. Бессарабка (85 км на південь від Донецька), у зоні, де згідно з пунктом 5 Меморандуму від 19 вересня 2014 року розміщення важкого озброєння та військової техніки заборонено | |

Озброєння, розміщене за лініями відведення, але за межами виділених місць зберігання озброєння

| Дата | К-ть одиниць озброєння | Вид озброєння | Місце | Джерело спостереження | |
|---------------------------------------|------------------------|-----------------------------|---|----------------------------|--|
| непідконтрольні урядові райони | | | | | |
| 19.02.2022 | 22 | танк (невстановленого типу) | на полігоні біля н. п. Тернове (57 км на схід від Донецька), де за даними повітряного спостереження також виявлено 15 бойових броньованих машин ⁸ | повітряне спостереження | |
| | 8 | | на полігоні поблизу н. п. Шимшинівка (27 км на південний захід від Луганська), де за даними повітряного спостереження також виявлено 17 бойових броньованих машин | | |
| | 28 | | на полігоні поблизу н. п. Круглик (31 км на південний захід від Луганська) | | |
| | 15 | | на полігоні поблизу н. п. Мирне (28 км на південний захід від Луганська), де за даними повітряного спостереження також виявлено 57 бойових броньованих машин | | |
| | 10 | | самохідна гаубиця (невстановленого типу) | | |
| | 11 | | буксирувана (-ий) гаубиця/міномет (невстановленого типу) | | |
| 21.02.2022 | 18 | танк (невстановленого типу) | на полігоні біля н. п. Бугаївка (37 км на південний захід від Луганська), де за даними повітряного спостереження також виявлено 44 бойові броньовані машини (із них 4 ймовірно) | БПЛА дальнього радіуса дії | |

⁸ Згадані у цій таблиці бойові броньовані машини не підпадають під дію Мінських угод щодо відведення озброєння.

| | | | | |
|------------|----|---|--|---------|
| | 26 | | на полігоні поблизу н. п. Круглик (31 км на південний захід від Луганська) | |
| 22.02.2022 | 14 | танк (Т-64 — 5 од., Т-72 — 4 од., невстановленого типу — 5 од.) | рухалися на південь біля н. п. Бессарабка (85 км на південь від Донецька), у зоні, де згідно з пунктом 5 Меморандуму від 19 вересня 2014 року розміщення важкого озброєння та військової техніки заборонено Місія також зафіксувала 14 бойових машин піхоти (БМП-1), які рухалися на південь у складі цієї автоколонни | патруль |

Інше озброєння⁹

| Дата | К-ть одиниць озброєння | Вид озброєння | Місце | Джерело спостереження |
|---------------------------------------|------------------------|--|--|-------------------------|
| непідконтрольні урядові райони | | | | |
| 19.02.2022 | 11 | самохідна гаубиця / артилерійська гармата (невстановленого типу) | на полігоні поблизу н. п. Тернове (57 км на схід від Донецька) | повітряне спостереження |
| | 4 | буксирувана (-ий) гаубиця / міномет (невстановленого типу) | | |

Таблиця ознак військової присутності та присутності військового типу в зоні безпеки¹⁰

| Дата | К-ть | Вид | Місце | Джерело спостереження |
|---------------------------------------|------|---|--|----------------------------|
| підконтрольні урядові райони | | | | |
| 19.02.2022 | 2 | бойова броньована машина (типу БМП) | поблизу н. п. Верхньоторецьке (23 км на північний схід від Донецька) | БПЛА малого радіуса дії |
| 21.02.2022 | 1 | бронетранспортер (ймовірно, БТР-80) | поблизу н. п. Бердянське (102 км на південь від Донецька) | |
| | 1 | ймовірно бойова броньована машина (типу БМП) | поблизу н. п. Новолуганське (53 км на північний схід від Донецька) | БПЛА дальнього радіуса дії |
| | 1 | бойова машина піхоти (БМП-1) | у житловому районі н. п. Новогнатівка (40 км на південь від Донецька) | патруль |
| 22.02.2022 | 1 | самохідна зенітна установка (ЗСУ-23-4 «Шилка», 23 мм) | поблизу житлового кварталу н. п. Карлівка (25 км на північний захід від Донецька) | |
| непідконтрольні урядові райони | | | | |
| 22.02.2022 | 1 | бронетранспортер (МТ-ЛБ) | поблизу н. п. Спартак (9 км на північ від Донецька) | патруль |
| | 2 | бойова машина піхоти (БМП-1) | | |
| | 1 | бойова броньована машина (типу БТР) | у житловому районі котеджного містечка Хорошово (8 км на південь від Донецька) | |
| | 2 | бойова броньована машина (типу БМП) | поблизу н. п. Новомихайлівка (52 км на південь від Донецька), у зоні, де згідно з пунктом 5 Меморандуму від 19 вересня 2014 року розміщення важкого озброєння та військової техніки заборонено | |
| | 1 | бронетранспортер (БТР-80) | поблизу н. п. Миколаївка (15 км на схід від Луганська) | |
| | 1 | броньована розвідувально-дозорна машина (БРДМ-2) | | |

⁹ За відсутності можливості визначити конкретний тип системи цього озброєння (й калібр відповідно) встановити, чи розміщувалося воно з порушенням ліній відведення або ні, не вдалося.

¹⁰ Згадана в цьому розділі техніка не підпадає під дію Мінських угод щодо відведення озброєння.

Таблиця порушень режиму припинення вогню станом на 22 лютого 2022 року¹¹

| Місце розміщення СММ | Місце події | Спосіб | К-ть | Спостереження | Опис | Озброєння | Дата, час |
|--|--------------------|-------------|------|-------------------------|-------------------------------------|-----------------------|--------------------|
| камера СММ у н. п. Березове (підконтрольний уряду, 31 км на ПдЗх від Донецька) | 3–5 км на ПдПдСх | зафіксувала | 1 | вибух | невизначеного походження | Н/Д | 22.02, 18:15 |
| | 3–5 км на ПдСх | зафіксувала | 1 | вибух | невизначеного походження | Н/Д | 22.02, 18:48 |
| | 3–5 км на ПдСх | зафіксувала | 1 | вибух | невизначеного походження | Н/Д | 22.02, 18:55 |
| камера СММ у н. п. Чермалик (підконтрольний уряду, 77 км на Пд від Донецька) | 2–4 км на ПдПдСх | зафіксувала | 2 | Н/Д боєприпас | ЗхПдЗх-СхПнСх | Н/Д | 22.02, 18:01 |
| | 2–4 км на ПдСх | зафіксувала | 1 | вибух | невизначеного походження | Н/Д | 22.02, 18:01 |
| камера СММ на КПВВ у н. п. Гнутове (підконтрольний уряду, 90 км на Пд від Донецька) | 2–4 км на СхПдСх | зафіксувала | 1 | Н/Д боєприпас | ПнПнЗх-ПдПдСх | Н/Д | 22.02, 18:00 |
| | 2–4 км на СхПдСх | зафіксувала | 3 | Н/Д боєприпас | ПнПнЗх-ПдПдСх | Н/Д | 22.02, 18:01 |
| | 2–4 км на СхПдСх | зафіксувала | 2 | Н/Д боєприпас | ПнПнЗх-ПдПдСх | Н/Д | 22.02, 18:03 |
| камера СММ на шахті «Октябрський» (непідконтрольна уряду, 9 км на ПнЗх від центру Донецька) | 2–4 км на Зх | зафіксувала | 3 | вибух | невизначеного походження | Н/Д | 21.02, 19:01 |
| | 2–4 км на Зх | зафіксувала | 2 | вибух | невизначеного походження | Н/Д | 21.02, 19:02 |
| | 2–4 км на Зх | зафіксувала | 2 | Н/Д боєприпас | ПнСх-ПдЗх | Н/Д | 21.02, 23:27 |
| | 2–4 км на Зх | зафіксувала | 4 | вибух | невизначеного походження | Н/Д | 22.02, 02:46 |
| | 2–4 км на ПнСх | зафіксувала | 43 | спалах дульного полум'я | | Н/Д | 21.02, 23:30 |
| | 2–4 км на ПнСх | зафіксувала | 43 | Н/Д боєприпас | ПдЗх-ПнСх (після попередньої події) | Н/Д | 21.02, 23:30 |
| | 2–4 км на ПнСх | зафіксувала | 34 | спалах дульного полум'я | | Н/Д | 21.02, 23:35 |
| | 2–4 км на ПнСх | зафіксувала | 34 | Н/Д боєприпас | ПдЗх-ПнСх (після попередньої події) | Н/Д | 21.02, 23:35 |
| камера СММ за 1 км на ПдЗх від н. п. Широкине (підконтрольний уряду, 100 км на Пд від Донецька) | 4–6 км на Пн | зафіксувала | 28 | Н/Д боєприпас | Зх-Сх | Н/Д | 21.02, 21:41 |
| | 4–6 км на Пн | зафіксувала | 14 | Н/Д боєприпас | Зх-Сх | Н/Д | 21.02, 21:42 |
| | 4–6 км на Пн | зафіксувала | 15 | Н/Д боєприпас | випущений вгору | Н/Д | 21.02, 21:43 |
| | 4–6 км на Пн | зафіксувала | 25 | Н/Д боєприпас | ЗхПдЗх-СхПнСх | Н/Д | 22.02, 00:17 |
| | 5–7 км на Пн | зафіксувала | 5 | Н/Д боєприпас | ЗхПдЗх-СхПнСх | Н/Д | 22.02, 00:42 |
| | 2–4 км на Пн | зафіксувала | 4 | вибух | невизначеного походження | Н/Д | 22.02, 05:08 |
| | 2–4 км на Пн | зафіксувала | 3 | вибух | невизначеного походження | Н/Д | 22.02, 05:09 |
| | 3–5 км на Пн | зафіксувала | 1 | вибух | невизначеного походження | Н/Д | 22.02, 18:01 |
| | 3–5 км на Пн | зафіксувала | 1 | вибух | невизначеного походження | Н/Д | 22.02, 18:15 |
| | 3–5 км на Пн | зафіксувала | 1 | вибух | невизначеного походження | Н/Д | 22.02, 18:52 |
| н. п. Докучаєвськ (непідконтрольний уряду, 30 км на ПдЗх від Донецька) | 0,5–1 км на ПнПнЗх | чули | 5 | постріл | | стрілецька зброя | 22.02, 09:45 |
| | 2–3 км на ПнЗх | чули | 2 | вибух | невизначеного походження | Н/Д | 22.02, 09:46 |
| | 1–2 км на ПнПнЗх | чули | 1 | вибух | невизначеного походження | Н/Д | 22.02, 10:00 |
| | 1–2 км на ПнПнЗх | чули | 28 | вибух | вихідний вогонь | Н/Д | 22.02, 10:12–10:20 |
| | 2–3 км на ПнЗх | чули | 2 | вибух | невизначеного походження | Н/Д | 22.02, 10:00–10:12 |
| | 1–2 км на ПнПнЗх | чули | 2 | вибух | невизначеного походження | Н/Д | 22.02, 10:00–10:12 |
| | 0,6–1 км на ПнПнЗх | чули | 2 | постріл | | стрілецька зброя | 22.02, 10:00–10:12 |
| | 0,6–1 км на ПнПнЗх | чули | 3 | вибух | невизначеного походження | Н/Д | 22.02, 10:24 |
| приблизно за 3,9 км на СхПдСх від н. п. Докучаєвськ (непідконтрольний уряду, 30 км на ПдЗх від Донецька) | 4–5 км на Сх | чули | 1 | вибух | невизначеного походження | Н/Д | 22.02, 10:38 |
| приблизно за 3 км на ЗхПдЗх від центрального залізничного вокзалу Донецька (непідконтрольний уряду, 6 км на ПнЗх від Донецька) | 8–10 км на Пд | чули | 1 | вибух | невизначеного походження | Н/Д | 22.02, 10:55 |
| | 8–10 км на Пд | чули | 2 | вибух | невизначеного походження | Н/Д | 22.02, 10:59–11:00 |
| н. п. Горлівка (непідконтрольний уряду, 39 км на ПнСх від Донецька) | 4–6 км на ПнЗх | чули | 6 | вибух | невизначеного походження | артилерія (тип — Н/Д) | 21.02, 18:31–18:47 |
| | 3–4 км на ПдЗх | чули | 6 | вибух | невизначеного походження | Н/Д | 22.02, 08:56 |
| | 4–5 км на ПдЗх | чули | 8 | вибух | невизначеного походження | Н/Д | 22.02, 10:30–10:40 |

¹¹ У таблиці вказані лише порушення режиму припинення вогню, які були зафіксовані безпосередньо патрулями чи камерами СММ, а також ті випадки, які Місія оцінює як навчання з бойовою стрільбою, контрольовані підриви тощо. Зазначені деталі, а саме: відстань, напрямок, тип зброї тощо, базуються на оцінках, зроблених спостерігачами на місцях і спеціалістами з технічного моніторингу, і не обов'язково завжди є точними. Напис «невідомо» (Н/Д) означає, що СММ не змогла підтвердити таку інформацію у зв'язку з відстанню, погодними умовами, технічними обмеженнями та/або з інших причин. Одні і ті ж самі, за оцінкою СММ, порушення режиму припинення вогню, зафіксовані паралельно декількома патрулями/камерами, відображаються в таблиці лише один раз.

| Місце розміщення СММ | Місце події | Спосіб | К-ть | Спостереження | Опис | Озброєння | Дата, час |
|---|-------------------|-------------|-------|-----------------|--|-----------------------|--------------------|
| | 5–6 км на ПнЗх | чули | 7 | вибух | невизначеного походження | артилерія (тип — Н/Д) | 22.02, 10:38–10:44 |
| | 5–8 км на ПдЗх | чули | 37 | вибух | невизначеного походження | артилерія (тип — Н/Д) | 22.02, 10:50–11:00 |
| | 5–8 км на ПдЗх | чули | 18 | вибух | невизначеного походження | артилерія (тип — Н/Д) | 22.02, 11:07–11:19 |
| | 6–8 км на ПдЗх | чули | 12 | вибух | невизначеного походження | артилерія (тип — Н/Д) | 22.02, 15:32–15:41 |
| приблизно 6 км на ПнЗх від н. п. Горлівка (непідконтрольний уряду, 39 км на ПнСх від Донецька) | 3–4 км на ПнСх | чули | 16 | вибух | невизначеного походження | Н/Д | 22.02, 10:23–10:30 |
| приблизно за 6 км на ЗхПнЗх від н. п. Горлівка (непідконтрольний уряду, 39 км на ПнСх від Донецька) | 4–5 км на Пд | чули | 8 | вибух | невизначеного походження | Н/Д | 22.02, 10:33–10:42 |
| | 4–5 км на ПдПдСх | чули | 18 | вибух | невизначеного походження | Н/Д | 22.02, 10:42–11:00 |
| приблизно за 900 м на Зх від н. п. Кодема (підконтрольний уряду, 57 км на ПнСх від Донецька) | 5–7 км на ПдПдСх | чули | 7 | вибух | невизначеного походження | Н/Д | 22.02, 10:32–10:37 |
| приблизно 1 км на ПдЗх від н. п. Новолуганське (підконтрольний уряду, 53 км на ПнСх від Донецька) | 4–6 км на Пд | чули | 4 | вибух | вихідний вогонь | Н/Д | 22.02, 11:40–11:43 |
| | 4–5 км на Зх | чули | 4 | вибух | розрив (після попередньої події) | Н/Д | 22.02, 11:40–11:43 |
| н. п. Світлодарськ (підконтрольний уряду, 57 км на ПнСх від Донецька) | 6–8 км на ПдПдЗх | чули | 22 | вибух | невизначеного походження | Н/Д | 22.02, 14:29–14:41 |
| | 6–8 км на ПдПдЗх | чули | 13 | вибух | невизначеного походження | Н/Д | 22.02, 16:35–16:39 |
| | 6–8 км на ПдПдЗх | чули | 2 | вибух | невизначеного походження | Н/Д | 22.02, 17:02–17:04 |
| | 8–10 км на ПдПдЗх | чули | 20 | вибух | невизначеного походження | Н/Д | 22.02, 17:13–17:20 |
| приблизно за 2,5 км на ПдПдСх від н. п. Ломакіне (підконтрольний уряду, 93 км на Пд від Донецька) | 3–4 км на Сх | чули | 2 | вибух | невизначеного походження | Н/Д | 22.02, 11:14 |
| | 3–4 км на Сх | чули | 6 | вибух | невизначеного походження | Н/Д | 22.02, 11:20–11:25 |
| | 2–3 км на ПдСх | чули | 2 | вибух | невизначеного походження | Н/Д | 22.02, 11:39 |
| | 3–4 км на Сх | чули | 2 | вибух | невизначеного походження | Н/Д | 22.02, 11:44–11:45 |
| | 3–4 км на Сх | чули | 2 | вибух | невизначеного походження | Н/Д | 22.02, 11:50–12:00 |
| приблизно за 2 км на ПнСх від н. п. Черненко (підконтрольний уряду, 86 км на Пд від Донецька) | 4–5 км на ПдСх | чули | 11 | вибух | невизначеного походження | Н/Д | 22.02, 13:30–13:40 |
| | 4–5 км на ПдСх | чули | 2 | черга | | стрілецька зброя | 22.02, 13:42 |
| | 4–5 км на ПдСх | чули | 1 | вибух | невизначеного походження | Н/Д | 22.02, 13:52 |
| | 4–5 км на Пд | чули | 13 | вибух | невизначеного походження | Н/Д | 22.02, 14:00–14:15 |
| | 4–5 км на ПдПдСх | чули | 1 | вибух | невизначеного походження | Н/Д | 22.02, 14:00–14:15 |
| | 4–5 км на ПдПдСх | чули | 5 | вибух | вибух у повітрі | Н/Д | 22.02, 14:00–14:15 |
| | 4–5 км на Сх | чули | 6 | вибух | невизначеного походження | Н/Д | 22.02, 14:00–14:15 |
| | 3–4 км на ПдПдЗх | чули | 8 | вибух | вихідний вогонь | Н/Д | 22.02, 14:00–14:15 |
| | 3–4 км на Сх | чули | 1 | вибух | невизначеного походження | Н/Д | 22.02, 14:27 |
| 2–3 км на Сх | чули | 1 | вибух | вихідний вогонь | Н/Д | 22.02, 14:30 | |
| поблизу н. п. Мирне (підконтрольний уряду, 63 км на Пд від Донецька) | 10 км на ПнПнСх | чули | 5 | вибух | невизначеного походження | Н/Д | 22.02, 11:30–12:00 |
| поблизу н. п. Новотроїцьке (підконтрольний уряду, 36 км на ПдЗх від Донецька) | 3–4 км на ПнПнСх | чули | 5 | вибух | вихідний вогонь | Н/Д | 22.02, 12:40 |
| | 1,5 км на ПдСх | чули | 5 | вибух | розрив | Н/Д | 22.02, 12:40 |
| камера СММ на П околиці н. п. Попасна (підконтрольний уряду, 69 км на Зх від Луганська) | 3–5 км на СхПдСх | зафіксувала | 1 | Н/Д боєприпас | ПнПнЗх–ПдПдСх (за оцінкою, за межами ділянки розведення в районі Золотого) | Н/Д | 21.02, 21:45 |
| | 3–5 км на СхПдСх | зафіксувала | 14 | Н/Д боєприпас | ЗхПдЗх–СхПнСх (за оцінкою, за межами ділянки розведення в районі Золотого) | Н/Д | 21.02, 21:46 |

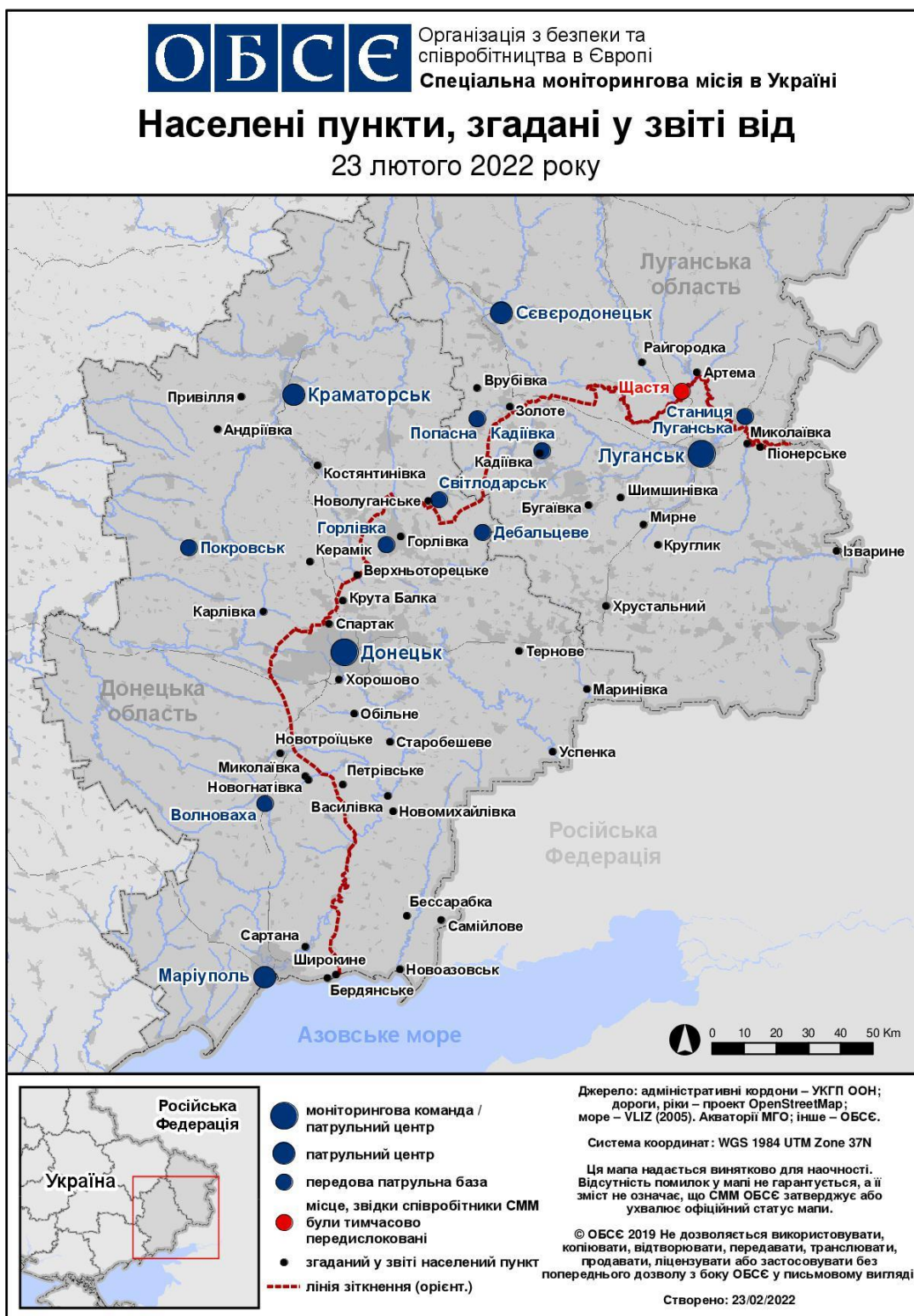
| Місце розміщення СММ | Місце події | Спосіб | К-ть | Спостереження | Опис | Озброєння | Дата, час |
|--|----------------------|-------------|------|-------------------------|--|-----------------------|--------------------|
| камера СММ біля пам'ятника князю Ігореві на ПдСх від мосту біля Станції Луганської (15 км на ПнСх від Луганська) | 5–7 км на ПнЗх | зафіксувала | 1 | вибух | невизначеного походження (за оцінкою, поза ділянкою розведення) | Н/Д | 22.02, 17:32 |
| | 5–7 км на ПнЗх | зафіксувала | 3 | вибух | невизначеного походження (за оцінкою, поза ділянкою розведення) | Н/Д | 22.02, 17:33 |
| | 5–7 км на ПнЗх | зафіксувала | 2 | вибух | невизначеного походження (за оцінкою, поза ділянкою розведення) | Н/Д | 22.02, 17:34 |
| | 5–7 км на ПнЗх | зафіксувала | 2 | вибух | невизначеного походження (за оцінкою, поза ділянкою розведення) | Н/Д | 22.02, 17:35 |
| | 5–7 км на ПнЗх | зафіксувала | 1 | вибух | невизначеного походження (за оцінкою, поза ділянкою розведення) | Н/Д | 22.02, 17:37 |
| | 5–7 км на ПнЗх | зафіксувала | 1 | вибух | невизначеного походження (за оцінкою, поза ділянкою розведення) | Н/Д | 22.02, 17:41 |
| | 5–7 км на ПнЗх | зафіксувала | 1 | вибух | невизначеного походження (за оцінкою, поза ділянкою розведення) | Н/Д | 22.02, 17:42 |
| | 5–7 км на ПнЗх | зафіксувала | 2 | вибух | невизначеного походження (за оцінкою, поза ділянкою розведення) | Н/Д | 22.02, 17:43 |
| | 4–6 км на ПнЗх | зафіксувала | 1 | вибух | невизначеного походження (за оцінкою, поза ділянкою розведення) | Н/Д | 22.02, 17:49 |
| | 5–7 км на ПнЗх | зафіксувала | 1 | вибух | невизначеного походження (за оцінкою, поза ділянкою розведення) | Н/Д | 22.02, 18:47 |
| камера СММ на мості біля н. п. Станція Луганська (15 км на ПнСх від Луганська) | 0,8–1,2 км на ПдПдСх | зафіксувала | 1 | Н/Д боєприпас | Зх–Сх (за оцінкою, в межах ділянки розведення) | Н/Д | 22.02, 02:36 |
| | 0,8–1,2 км на ПдПдСх | зафіксувала | 1 | Н/Д боєприпас | ПдЗх–ПнСх (за оцінкою, у межах ділянки розведення) | Н/Д | 22.02, 17:43 |
| | 1–2 км на ПдПдСх | зафіксувала | 2 | спалах дульного полум'я | за оцінкою, на ділянці розведення | Н/Д | 22.02, 17:44 |
| | 1–2 км на ПдПдСх | зафіксувала | 2 | Н/Д боєприпас | ПдЗх–ПнСх (після попередньої події; за оцінкою, на ділянці розведення) | Н/Д | 22.02, 17:44 |
| | 1–2 км на ПдПдСх | зафіксувала | 1 | спалах дульного полум'я | за оцінкою, на ділянці розведення | Н/Д | 22.02, 17:45 |
| | 1–2 км на ПдПдСх | зафіксувала | 1 | Н/Д боєприпас | ПдЗх–ПнСх (після попередньої події; за оцінкою, на ділянці розведення) | Н/Д | 22.02, 17:45 |
| | 0,8–1,2 км на ПдПдСх | зафіксувала | 1 | Н/Д боєприпас | ПдЗх–ПнСх (за оцінкою, у межах ділянки розведення) | Н/Д | 22.02, 17:46 |
| | 1–2 км на ПдПдСх | зафіксувала | 1 | спалах дульного полум'я | за оцінкою, на ділянці розведення | Н/Д | 22.02, 18:24 |
| | 1–2 км на ПдПдСх | зафіксувала | 1 | Н/Д боєприпас | ПдЗх–ПнСх (після попередньої події; за оцінкою, на ділянці розведення) | Н/Д | 22.02, 18:24 |
| камера СММ у н. п. Золоте (підконтрольний уряду, 60 км на Зх від Луганська) | 5–7 км на Сх | зафіксувала | 1 | Н/Д боєприпас | Пд–Пн (за оцінкою, поза ділянкою розведення) | Н/Д | 21.02, 19:36 |
| | 3–5 км на Сх | зафіксувала | 1 | вибух | невизначеного походження (за оцінкою, за межами ділянки розведення) | Н/Д | 22.02, 01:31 |
| | 2–4 км на ПдСх | зафіксувала | 16 | спалах дульного полум'я | за оцінкою, на ділянці розведення | РСЗВ (тип — Н/Д) | 22.02, 18:52 |
| | 2–4 км на ПдСх | зафіксувала | 16 | Н/Д боєприпас | випущений угору (після попередньої події, за оцінкою, на ділянці розведення) | РСЗВ (тип — Н/Д) | 22.02, 18:52 |
| Луганськ (непідконтрольний уряду) | 10–15 км на Пн | чули | 2 | вибух | невизначеного походження | артилерія (тип — Н/Д) | 21.02, 18:01–18:05 |
| | 10–15 км на Пн | чули | 4 | вибух | невизначеного походження | артилерія (тип — Н/Д) | 21.02, 18:40–18:45 |
| | 5–10 км на ПнЗх | чули | 1 | вибух | невизначеного походження | Н/Д | 21.02, 19:26 |
| | 10–15 км на Пн | чули | 2 | вибух | невизначеного походження | артилерія (тип — Н/Д) | 21.02, 20:43–20:45 |
| | 6–8 км на ПнЗх | чули | 8 | вибух | вихідний вогонь | артилерія (тип — Н/Д) | 22.02, 10:53–11:05 |

| Місце розміщення СММ | Місце події | Спосіб | К-ть | Спостереження | Опис | Озброєння | Дата, час |
|---|-----------------------------------|----------------|------|---------------|---|--------------------------|-----------------------|
| н. п. Кадіївка (кол. Стаханов, непідконтрольний уряду, 50 км на Зх від Луганська) | 5–7 км на ПдЗх | чули | 10 | вибух | вихідний вогонь | артилерія (тип — Н/Д) | 22.02, 10:53–11:05 |
| | 13–16 км на ПнЗх | чули | 4 | вибух | невизначеного походження (встановити, у межах ділянки розведення в районі Золотого чи поза нею, не вдалося) | Н/Д | 22.02, 11:36–12:00 |
| | 9–10 км на ПнПнЗх | чули | 4 | вибух | вихідний вогонь (за оцінкою, за межами ділянки розведення в районі Золотого) | артилерія (тип — Н/Д) | 22.02, 12:06–12:10 |
| | 6–8 км на ЗхПнЗх | чули | 9 | вибух | вихідний вогонь | артилерія (тип — Н/Д) | 22.02, 12:25–13:25 |
| | 7–13 км на Зх | чули | 56 | вибух | невизначеного походження | Н/Д | 22.02, 12:25–13:25 |
| | 9–10 км на ПнПнЗх | чули | 3 | вибух | невизначеного походження (за оцінкою, за межами ділянки розведення в районі Золотого) | Н/Д | 22.02, 12:25–13:25 |
| | 7–12 км на ЗхПдЗх | чули | 49 | вибух | невизначеного походження | Н/Д | 22.02, 12:25–13:25 |
| | 8–10 км на ПдЗх | чули | 10 | вибух | вихідний вогонь | артилерія (тип — Н/Д) | 22.02, 12:25–13:25 |
| | 14–16 км на Зх | чули | 5 | вибух | невизначеного походження | Н/Д | 22.02, 12:25–13:25 |
| | 4–6 км на Зх | чули | 12 | вибух | вихідний вогонь | артилерія (тип — Н/Д) | 22.02, 13:36–14:30 |
| | 4–6 км на ЗхПдЗх | чули | 20 | вибух | вихідний вогонь | артилерія (тип — Н/Д) | 22.02, 13:36–14:30 |
| | 7–13 км на Зх | чули | 26 | вибух | невизначеного походження | Н/Д | 22.02, 13:36–14:30 |
| | 12–15 км на ПнЗх | чули | 22 | вибух | невизначеного походження (встановити, у межах ділянки розведення в районі Золотого чи поза нею, не вдалося) | Н/Д | 22.02, 13:36–14:30 |
| | 7–12 км на ЗхПдЗх | чули | 43 | вибух | невизначеного походження | Н/Д | 22.02, 13:36–14:30 |
| | 15–18 км на Зх | чули | 9 | вибух | невизначеного походження | Н/Д | 22.02, 13:36–14:30 |
| | 10–15 км на ПнЗх | чули | 8 | вибух | невизначеного походження (встановити, у межах ділянки розведення в районі Золотого чи поза нею, не вдалося) | Н/Д | 22.02, 14:30–16:00 |
| | 7–13 км на Зх | чули | 46 | вибух | невизначеного походження | Н/Д | 22.02, 14:30–16:00 |
| | 7–12 км на ЗхПдЗх | чули | 26 | вибух | невизначеного походження | Н/Д | 22.02, 14:30–16:00 |
| | 9–10 км на ПнПнЗх | чули | 1 | вибух | невизначеного походження (за оцінкою, за межами ділянки розведення в районі Золотого) | Н/Д | 22.02, 14:30–16:00 |
| | 10–12 км на ЗхПнЗх | чули | 25 | вибух | невизначеного походження | Н/Д | 22.02, 14:30–16:00 |
| | 18–20 км на Зх | чули | 4 | вибух | невизначеного походження | Н/Д | 22.02, 14:30–16:00 |
| | 4–6 км на ЗхПдЗх | чули | 15 | вибух | вихідний вогонь | артилерія (тип — Н/Д) | 22.02, 14:30–16:00 |
| | 5–7 км на Зх | чули | 8 | вибух | вихідний вогонь | артилерія (тип — Н/Д) | 22.02, 14:30–16:00 |
| | 5–7 км на ЗхПнЗх | чули | 10 | вибух | вихідний вогонь | артилерія (тип — Н/Д) | 22.02, 16:01–16:35 |
| | 6–8 км на ПнЗх | чули | 17 | вибух | вихідний вогонь | артилерія (тип — Н/Д) | 22.02, 16:01–16:35 |
| | 4–6 км на ЗхПдЗх | чули | 6 | вибух | вихідний вогонь | артилерія (тип — Н/Д) | 22.02, 17:20–18:00 |
| | 5–7 км на Зх | чули | 9 | вибух | вихідний вогонь | артилерія (тип — Н/Д) | 22.02, 17:20–18:00 |
| | 10–13 км на Зх | чули | 1 | вибух | невизначеного походження | Н/Д | 22.02, 18:01–19:00 |
| | 6–7 км на ПнЗх | чули | 1 | постріл | вихідний вогонь (також зафіксований камерою СММ у Золотому) | РСЗВ (тип — Н/Д) | 22.02, 18:53 |
| | Луганськ (непідконтрольний уряду) | 10–15 км на Пн | чули | 2 | вибух | невизначеного походження | артилерія (тип — Н/Д) |

| Місце розміщення СММ | Місце події | Спосіб | К-ть | Спостереження | Опис | Озброєння | Дата, час |
|---|--------------------|----------------|------|---------------|---|--------------------------|-----------------------|
| | 10–12 км на ПнПнСх | чули | 25 | вибух | невизначеного походження | Н/Д | 22.02, 06:55–07:15 |
| | 10–20 км на ПнЗх | чули | 17 | вибух | невизначеного походження | артилерія (тип — Н/Д) | 22.02, 07:27–07:36 |
| н. п. Станиця Луганська (підконтрольний уряду, 16 км на ПнСх від Луганська) | 2–4 км на ПдПдСх | чули | 12 | вибух | невизначеного походження (за оцінкою, за межами ділянки розведення) | Н/Д | 20.02, 18:20–18:25 |
| | 5–7 км на ПдСх | чули | 4 | черга | невизначеного походження (за оцінкою, за межами ділянки розведення) | великокаліберний кулемет | 20.02, 18:20–18:25 |
| | 2–5 км на ПдПдСх | чули | 45 | вибух | невизначеного походження (за оцінкою, за межами ділянки розведення) | Н/Д | 22.02, 02:35–02:40 |
| | 5–7 км на Пд | чули | 2 | вибух | невизначеного походження (за оцінкою, за межами ділянки розведення) | Н/Д | 22.02, 02:52–02:53 |
| | 8–10 км на Зх | чули | 10 | вибух | невизначеного походження | Н/Д | 22.02, 02:55–02:58 |
| | 3–5 км на Пд | чули | 2 | вибух | невизначеного походження (за оцінкою, за межами ділянки розведення) | Н/Д | 22.02, 03:00–03:03 |
| | 10–20 км на ПнЗх | чули | 96 | вибух | невизначеного походження | Н/Д | 22.02, 13:50–14:55 |
| | 2–4 км на Пд | чули та бачили | 36 | вибух | невизначеного походження (за оцінкою, поза ділянкою розведення) | Н/Д | 22.02, 17:35–18:26 |
| | 2–4 км на Пд | чули та бачили | 35 | черга | невизначеного походження (за оцінкою, за межами ділянки розведення) | Н/Д | 22.02, 17:35–18:22 |
| | 2–4 км на Пд | чули та бачили | 25 | черга | невизначеного походження (за оцінкою, за межами ділянки розведення) | Н/Д | 22.02, 17:35–18:22 |
| н. п. Райгородка (підконтрольний урядові, 34 км ПнЗх від Луганська) | 6–8 км на ПдЗх | чули | 59 | вибух | невизначеного походження | Н/Д | 22.02, 10:53–11:12 |
| | 8–10 км на ПдПдЗх | чули | 15 | вибух | невизначеного походження | Н/Д | 22.02, 11:52–12:18 |
| Сх околиця н. п. Луганськ (непідконтрольний уряду) | 2 км на ПдЗх | чули | 1 | вибух | невизначеного походження | Н/Д | 22.02, 12:42 |
| Пн околиця н. п. Артема (підконтрольний уряду, 26 км на Пн від Луганська) | 5–8 км на Пд | чули | 20 | вибух | невизначеного походження | Н/Д | 22.02, 14:10–14:20 |
| Сх околиця н. п. Ірміно (непідконтрольний урядові, 54 км на Зх від Луганська) | 8–12 км на Зх | чули | 41 | вибух | невизначеного походження | Н/Д | 22.02, 12:37–13:07 |
| | 8–12 км на Пн | чули | 5 | вибух | невизначеного походження | Н/Д | 22.02, 12:37–13:07 |
| | 10–12 км на ПдПдЗх | чули | 6 | вибух | невизначеного походження | Н/Д | 22.02, 12:37–13:07 |
| | 7–9 км на ПнСх | чули | 5 | вибух | невизначеного походження | Н/Д | 22.02, 12:07–12:10 |
| | 8–10 км на ПдЗх | чули | 12 | вибух | невизначеного походження | Н/Д | 22.02, 12:26–12:33 |
| | 2–3 км на ПдЗх | чули | 9 | вибух | вихідний вогонь | Н/Д | 22.02, 12:26–12:33 |
| н. п. Золоте-2 (Карбоніт; підконтрольний урядові, 62 км на Зх від Луганська) | 6–8 км на ПдСх | чули | 5 | вибух | невизначеного походження (за оцінкою, за межами ділянки розведення) | Н/Д | 22.02, 12:07 |
| | 6–8 км на ПдСх | чули | 1 | вибух | невизначеного походження (за оцінкою, за межами ділянки розведення) | Н/Д | 22.02, 12:15 |
| | 6–8 км на ПдСх | чули | 4 | вибух | вихідний вогонь (за оцінкою, за межами ділянки розведення) | Н/Д | 22.02, 12:33–12:40 |
| | 5–8 км на ПдСх | чули | 4 | вибух | невизначеного походження (за оцінкою, за межами ділянки розведення) | Н/Д | 22.02, 12:33–12:40 |
| | 5–7 км на Зх | чули | 4 | вибух | вихідний вогонь | Н/Д | 22.02, 12:33–12:40 |
| | 5–7 км на Зх | чули | 4 | вибух | розрив (після попередньої події) | Н/Д | 22.02, 12:33–12:40 |
| | 7–8 км на ПнСх | чули | 2 | вибух | вихідний вогонь | артилерія (тип — Н/Д) | 22.02, 12:46 |
| | 8–10 км на Сх | чули | 2 | вибух | невизначеного походження | Н/Д | 22.02, 12:46 |

| Місце розміщення СММ | Місце події | Спосіб | К-ть | Спостереження | Опис | Озброєння | Дата, час |
|--|------------------|--------|------|---------------|---|-----------------------|--------------------|
| | 10–12 км на ПдСх | чули | 12 | вибух | вихідний вогонь (за оцінкою, за межами ділянки розведення) | артилерія (тип — Н/Д) | 22.02, 12:07–13:00 |
| | 10–12 км на ПдСх | чули | 12 | вибух | розрив боєприпаса (після попередньої події, за оцінкою, поза ділянкою розведення) | артилерія (тип — Н/Д) | 22.02, 12:07–13:00 |
| | 6–8 км на ПдЗх | чули | 4 | вибух | вихідний вогонь | артилерія (тип — Н/Д) | 22.02, 12:07–13:00 |
| | 6–8 км на ПдЗх | чули | 4 | вибух | розрив (після попередньої події) | артилерія (тип — Н/Д) | 22.02, 12:07–13:00 |
| | 8–10 км на ПдСх | чули | 7 | вибух | вихідний вогонь (за оцінкою, за межами ділянки розведення) | артилерія (тип — Н/Д) | 22.02, 13:35–13:39 |
| | 8–10 км на ПдЗх | чули | 4 | вибух | розрив | артилерія (тип — Н/Д) | 22.02, 13:35–13:39 |
| | 5–6 км на ПдСх | чули | 2 | вибух | розрив боєприпаса (за оцінкою, за межами ділянки розведення) | Н/Д | 22.02, 11:02 |
| | 5–7 км на ПдЗх | чули | 5 | вибух | вихідний вогонь | артилерія (тип — Н/Д) | 22.02, 11:37–11:40 |
| | 6–8 км на ПдСх | чули | 5 | вибух | розрив боєприпаса (після попередньої події; встановити, у межах ділянки розведення чи поза нею, не вдалося) | артилерія (тип — Н/Д) | 22.02, 11:37–11:40 |
| | 2–3 км на Сх | чули | 1 | вибух | вихідний вогонь (за оцінкою, за межами ділянки розведення) | Н/Д | 22.02, 11:37–11:40 |
| | 3–4 км на Зх | чули | 1 | вибух | невизначеного походження | Н/Д | 22.02, 11:37–11:40 |
| приблизно за 3 км на ПнЗх від н. п. Щастя (підконтрольний уряду, 20 км на Пн від Луганська) | 3–5 км на ПдСх | чули | 8 | вибух | невизначеного походження | Н/Д | 22.02, 12:20–12:26 |
| приблизно за 4,5 км на ПнЗх від н. п. Щастя (підконтрольний уряду, 20 км на Пн від Луганська) | 3–5 км на ПдСх | чули | 14 | вибух | невизначеного походження | Н/Д | 22.02, 12:30–12:45 |
| приблизно за 5 км на ПдПдЗх від н. п. Войтове (підконтрольний урядові, 33 км ПнЗх від Луганська) | 5–8 км на ПдПдЗх | чули | 12 | вибух | невизначеного походження | Н/Д | 22.02, 11:45–11:56 |
| міст біля н. п. Станція Луганська (15 км на ПнСх від Луганська) | 2–4 км на ЗхПнЗх | чули | 7 | вибух | невизначеного походження (за оцінкою, за межами ділянки розведення) | Н/Д | 22.02, 11:50 |
| | 2–4 км на Пд | чули | 1 | вибух | невизначеного походження (за оцінкою, за межами ділянки розведення) | Н/Д | 22.02, 12:10 |
| | 2–4 км на Пд | чули | 4 | черга | за оцінкою, поза ділянкою розведення | стрілецька зброя | 22.02, 11:35 |
| | 5–7 км на ПдПдСх | чули | 1 | вибух | невизначеного походження (за оцінкою, за межами ділянки розведення) | Н/Д | 22.02, 11:40 |
| Пн околиця н. п. Попасна (підконтрольний уряду, 69 км на Зх від Луганська) | 3–6 км на СхПдСх | чули | 14 | вибух | невизначеного походження (за оцінкою, за межами ділянки розведення в районі Золотого) | Н/Д | 22.02, 10:52–10:55 |
| | 2–4 км на ПдСх | чули | 7 | вибух | вихідний вогонь | артилерія (тип — Н/Д) | 22.02, 12:38–12:41 |
| | 4–5 км на ПдСх | чули | 7 | вибух | невизначеного походження | Н/Д | 22.02, 13:01–13:07 |
| | 3–4 км на ПдПдЗх | чули | 5 | вибух | вихідний вогонь | артилерія (тип — Н/Д) | 22.02, 13:01–13:07 |
| | 2–3 км на ПдПдСх | чули | 5 | вибух | вихідний вогонь (за оцінкою, за межами ділянки розведення в районі Золотого) | Н/Д | 22.02, 13:35–13:41 |
| | 5–7 км на ПнЗх | чули | 5 | вибух | розрив снаряда, після попередньої події | Н/Д | 22.02, 13:35–13:41 |
| | 5–7 км на ПдПдСх | чули | 16 | вибух | вихідний вогонь | Н/Д | 22.02, 14:57–15:25 |
| | 5–7 км на ПдПдСх | чули | 16 | вибух | розрив (після попередньої події) | Н/Д | 22.02, 14:57–15:25 |
| | 8–10 км на ПдСх | чули | 7 | вибух | невизначеного походження | Н/Д | 22.02, 17:22–17:27 |
| | 6–8 км на ПдСх | чули | 2 | вибух | невизначеного походження | Н/Д | 22.02, 17:53 |

Мапа Донецької та Луганської областей¹²



¹² За рішенням Постійної ради №1117 від 21 березня 2014 року, СММ базується в десяти містах по всій Україні (Херсон, Одеса, Львів, Івано-Франківськ, Харків, Донецьк, Дніпро, Чернівці, Луганськ і Київ). Ця мапа східної України призначена для ілюстративних цілей. На ній вказані населені пункти, згадані у звіті, а також ті, де є офіси СММ (моніторингові команди, патрульні центри та передові патрульні бази) в Донецькій і Луганській областях. (Червоним кольором виділено передову патрульну базу, з якої співробітники СММ були тимчасово передислоковані згідно з рекомендаціями експертів з безпеки з деяких держав-учасниць ОБСЄ та з урахуванням вимог СММ щодо безпеки. СММ використовує ці приміщення у світлу пору доби, а також патрулює в цьому населеному пункті вдень).