

# Щоденний звіт № 38/2022

від 18 лютого 2022 року<sup>1</sup>

## Короткий огляд

- У Донецькій області СММ зафіксувала 222 порушення режиму припинення вогню, зокрема 135 вибухів. За попередній звітний період зафіксовано 189 порушень.
- У Луганській області Місія зафіксувала 648 порушень режиму припинення вогню, зокрема 519 вибухів. За попередній звітний період зафіксовано 402 порушення.
- Спостерігачі уточнювали повідомлення про пошкодження дитячого садка в підконтрольній урядові Станиці Луганській Луганської області.
- СММ продовжувала здійснювати моніторинг на ділянках розведення сил і засобів у районах Станиці Луганської, Золотого та Петрівського, зафіксувавши 212 порушень режиму припинення вогню (зокрема 177 вибухів) поблизу ділянки розведення в районі Станиці Луганської та 32 вибухи біля ділянки розведення в районі Золотого.
- Місія здійснювала моніторинг функціонування життєво важливих об'єктів цивільної інфраструктури.
- СММ і далі спостерігала за ситуацією з цивільним населенням, зокрема на 5 КПВВ, а також на 4 відповідних блокпостах збройних формувань у Донецькій і Луганській областях.
- Місія здійснювала моніторинг безпекової ситуації на півдні Херсонської області.
- Свободу пересування СММ і далі обмежували, зокрема на 2 блокпостах збройних формувань у непідконтрольних урядові районах Донецької області\*.

## Порушення режиму припинення вогню<sup>2</sup>



<sup>1</sup> На основі інформації, що надійшла від моніторингових команд станом на 19:30 17 лютого 2022 року (за східноєвропейським часом).

<sup>2</sup> Детальнішу інформацію про всі випадки порушення режиму припинення вогню представлено в додатку.

<sup>3</sup> У тому числі вибухи.

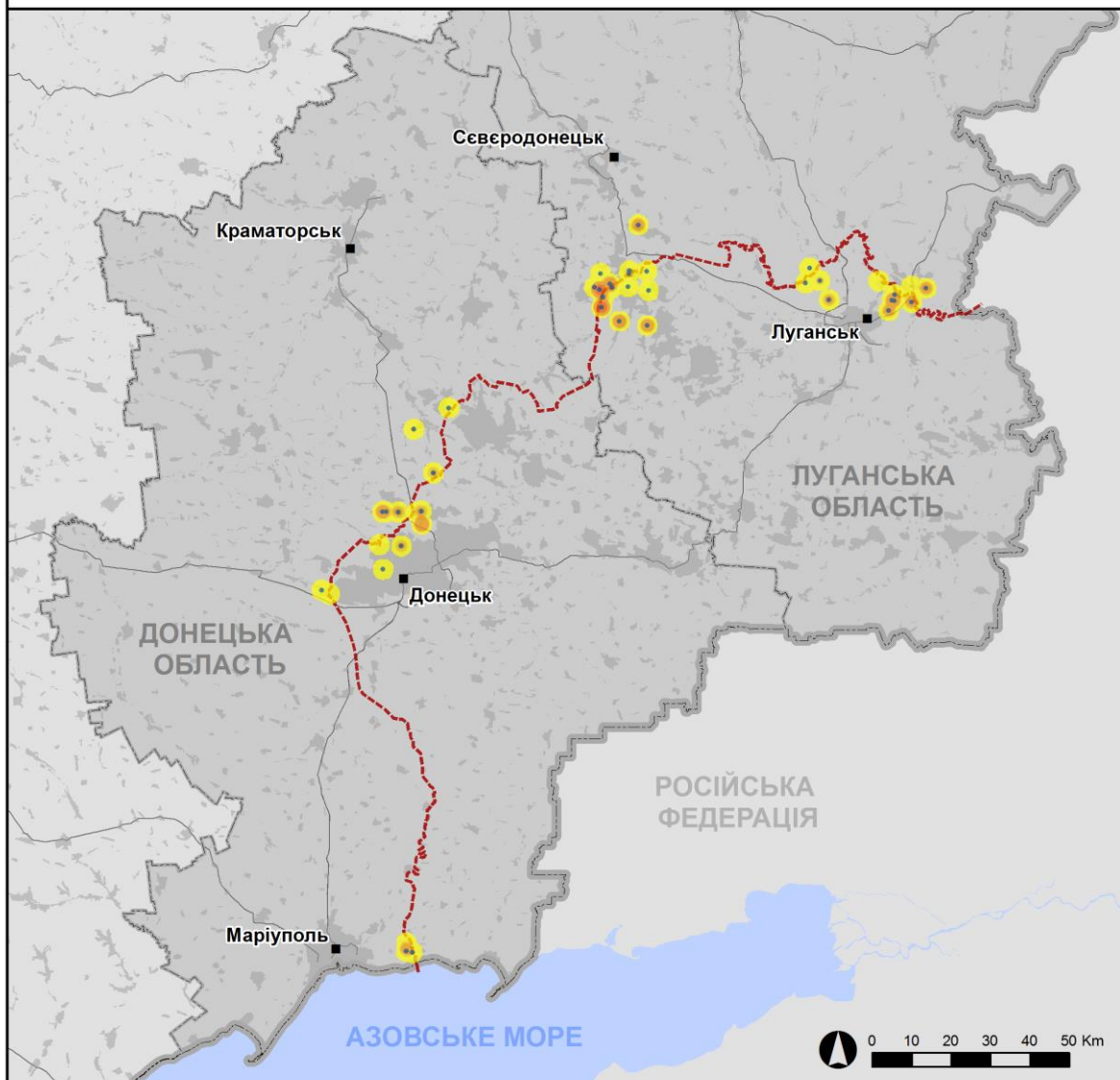
<sup>4</sup> У тому числі внаслідок вогню з озброєння невстановленого типу.

## Мапа із зафіксованими порушеннями режиму припинення вогню



Організація з безпеки та співробітництва в Європі  
Спеціальна моніторингова місія в Україні

### Зафіксовані СММ порушення режиму припинення вогню 17 лютого 2022 р.



#### Концентрація порушень режиму припинення вогню



- Вибух
- Населений пункт
- ..... Лінія зіткнення (орієнт.)

Джерела: адміністративні кордони — УКГП ООН; дороги, річки — проект OpenStreetMap; море — VLIZ (2005). Акваторії МГО, інше — ОБСЕ.

Система координат: WGS 1984 UTM Zone 37N

Ця мапа надається винятково для наочності. Відсутність помилок у мапі не гарантується, а її зміст не означає, що СММ ОБСЕ затверджує або ухвалює офіційний статус мапи.

© СММ ОБСЕ 2019 Не дозволяється використовувати, копіювати, відтворювати, передавати, транслювати, продавати, ліцензувати або застосовувати без попереднього дозволу з боку ОБСЕ у письмовому вигляді.  
Створено: 18/02/2022

У Донецькій області СММ зафіксувала 222 порушення режиму припинення вогню, зокрема 135 вибухів (1 вибух у повітрі та 134 вибухи невизначеного походження). Більшість порушень зафіксовано в районах на південно-південний схід і західно-південний захід від Донецької фільтрувальної станції (ДФС; 15 км на північ від Донецька) уранці 17 лютого (див. нижче), на північ і північно-північний схід від н. п. Широкине (підконтрольний урядові, 100 км на південь від Донецька), а також на захід і північно-північний захід від Донецька. За [попередній звітний період](#) у цій області зареєстровано 189 порушень режиму припинення вогню (деякі також поблизу ДФС).

У Донецькій області Місія зафіксувала 648 порушень режиму припинення вогню, зокрема 519 вибухів (7 вибухів від вихідного вогню, 25 розривів боєприпасів і 487 вибухів невизначеного походження). Більшість порушень зафіксовано поблизу ділянки розведення в районі н. п. Золоте (підконтрольний урядові, 60 км на захід від Луганська) уранці 17 лютого (див. нижче), а також неподалік ділянки розведення в районі н. п. Станиця Луганська (підконтрольний урядові, 16 км на північний схід від Луганська) у ніч на 16 лютого й уранці та вдень 17 лютого. За [попередній звітний період](#) у цій області зареєстровано 402 порушення режиму припинення вогню (деякі також поблизу ділянки розведення в районі Золотого).

Після засідання Тристоронньої контактної групи 22 липня 2020 року, на якому була досягнута домовленість про Заходи з посилення режиму припинення вогню, починаючи з 00:01 27 липня 2020 року і до кінця звітного періоду СММ зафіксувала щонайменше 110 202 порушення режиму припинення вогню в Донецькій і Луганській областях (зокрема 30 346 вибухів, 25 944 невизначених боєприпасів у польоті, 477 спалахів дульного полум'я, 496 освітлювальних ракет, а також щонайменше 52 939 черг і пострілів).

### **Пошкодження функціонуючого дитсадка у Станиці Луганській Луганської області**

17 лютого Місія уточнювала повідомлення про пошкодження функціонуючого дитсадка в північно-західній частині н. п. Станиця Луганська (підконтрольний урядові, 16 км на північний схід від Луганська), розташованого орієнтовно за 4,5 км на північний захід від північно-західного краю ділянки розведення в районі Станиці Луганської.

На вул. Дєповській, 22, орієнтовно за 20 м на південний захід від двоповерхової будівлі дитсадка спостерігачі бачили вирву на ігровому майданчику дитсадка, а також сліди (за оцінкою, від розльоту осколків) на внутрішній стороні бетонної огорожі навколо будівлі. Крім того, команда Місії бачила пробоїну (діаметром приблизно 1 м), а також розбите вікно на фасаді з північно-східного боку будівлі дитсадка й 2 розбиті вікна на північно-західній стіні ( на першому та другому поверхах).

За оцінкою, пошкодження виникли нещодавно, однак встановити тип застосованого озброєння чи напрямок вогню не вдалося.

Співробітники Управління у справах молоді Станично-Луганської військово-цивільної адміністрації розповіли, що на момент інциденту в будівлі дитсадка перебували 20 дітей, утім про випадки поранення не повідомлялося.

Команді Місії вдалося провести оцінку лише з відстані приблизно 50 м від північно-східного фасаду й орієнтовно за 30 м від південно-західного фасаду пошкодженої

будівлі, оскільки правоохоронець не дозволив спостерігачам наблизитися до місця, де стався інцидент, заявивши, що ведеться розслідування.

### **Ділянки розведення в районах Станиці Луганської, Золотою й Петрівського<sup>5</sup>**

Упродовж звітного періоду камера СММ у Станиці Луганській зафіксувала 3 вибухи невизначеного походження, а члени патрулів Місії чули 98 вибухів невизначеного походження, а також 10 черг і пострілів. За оцінкою, усі зазначені порушення режиму припинення вогню сталися поза ділянкою розведення в районі Станиці Луганської, але в межах 5 км від її краю (див. вище) (детальніше див. таблицю нижче).

Упродовж звітного періоду камери СММ у н. п. Попасна (підконтрольний урядові, 69 км на захід від Луганська) та Золотому зафіксували 8 вибухів невизначеного походження, а члени патрулів Місії чули 70 вибухів (7 вибухів від вихідного вогню, 5 розривів боєприпасів і 58 вибухів невизначеного походження), а також 25 черг і пострілів зі стрілецької зброї та великокаліберного кулемета — усе, за оцінкою, поза ділянкою розведення в районі Золотою, але в межах 5 км від її краю (детальніше див. таблицю нижче).

Неподалік від блокпоста збройних формувань південніше ділянки розведення команда Місії бачила 4 членів збройних формувань (з нарукавними пов'язками з написом «СЦКК»). Спостерігачі знову бачили 7 раніше зафіксованих контейнерів, розміщених на ділянці розведення та південніше її південного краю. За спостереженнями Місії, зафіксовані раніше шлагбауми на автошляху Т1316, на південному краю ділянки, і далі були закритими. Здійснюючи моніторинг у межах ділянки розведення, спостерігачі відзначили, що ящик, про який повідомлялося раніше у звітах, приблизно за 1 км на південь від північного краю ділянки, а також зафіксовані раніше 4 вирви, ящики й 1 протипіхотна міна (у межах 450–600 м на північ від південного краю ділянки) залишалися на місцях (для ознайомлення з попередніми спостереженнями в цьому районі див. [Щоденний звіт СММ від 14 грудня 2021 року](#)).

Здійснюючи моніторинг у двох місцях поблизу ділянки розведення в районі н. п. Петрівське (непідконтрольний урядові, 41 км на південь від Донецька), спостерігачі констатували там спокійну ситуацію. На блокпості орієнтовно за 3 км на північ від Петрівського члени збройних формувань не пропустили патруль Місії далі на південь, унаслідок чого спостерігачам не вдалося здійснити моніторинг у непідконтрольних урядові районах на схід від зазначеної ділянки розведення (див. нижче)\*.

### **Місця зберігання озброєння**

*У постійному місці зберігання озброєння в підконтрольному урядові районі Луганської області*

17 лютого

СММ зауважила, що все озброєння, зафіксоване на території цього об'єкту під час попереднього візиту 26 січня, було на місці.

<sup>5</sup> Розведення передбачено Рамковим рішенням Тристоронньої контактної групи про розведення сил і засобів від 21 вересня 2016 року.

## **Озброєння, яке Місія не змогла верифікувати як відведене<sup>6</sup>**

*У місці розміщення відведеного важкого озброєння в підконтрольному урядові районі Луганської області*

17 лютого

СММ зауважила, що все озброєння, зафіксоване на території цього об'єкту під час попереднього візиту 26 січня, було на місці.

## **Відведення озброєння**

Місія продовжувала здійснювати моніторинг відведення озброєння, передбаченого Меморандумом, а також Комплексом заходів і Доповненням до нього.

СММ зафіксувала 1 зенітний ракетний комплекс, розміщений із порушенням ліній відведення в підконтрольному урядові районі Донецької області. Крім того, Місія зафіксувала 21 гаубицю, 5 протитанкових гармат (зокрема 4 ймовірні) та, ймовірно, 1 реактивну систему залпового вогню на двох полігонах у непідконтрольних урядові районах Луганської області.

За лініями відведення, але поза виділеними місцями зберігання озброєння СММ зафіксувала 10 буксированих гаубиць і 2 зенітні ракетні комплекси в підконтрольних урядові районах Донецької області на території двох об'єктів (з яких один поблизу житлового кварталу). Місія також виявила 2 зенітні ракетні комплекси, 12 мінометів і 41 танк на двох полігонах в непідконтрольних урядові районах Луганської області (детальніше див. таблиці нижче).

## **Ознаки військової присутності та присутності військового типу в зоні безпеки**

У підконтрольних урядові районах Донецької та Луганської областей СММ зафіксувала 7 бойових броньованих машин. Місія також зафіксувала 1 зенітну установку та 2 бойові броньовані машини (зокрема 1 ймовірна) у житлових кварталах в непідконтрольних урядові районах Донецької та Луганської областей (детальніше див. таблицю нижче).

Удень спостерігачі бачили 1 мікроавтобус, 3 міні-фургони, 2 автомобілі та 10 чоловіків (невстановленого віку) в одязі військового типу з автоматами в житловому кварталі н. п. Олександрівка (непідконтрольний урядові, 20 км на південний захід від Донецька).

СММ також зафіксувала, як на північний захід прямувала автоколона у складі 4 вантажівок (типу «Урал» — 3 од., типу «КамАЗ» — 1 од.) та 3 автомобілів (щонайменше з 7 чоловіками на борту) в житловому кварталі н. п. Брянка (непідконтрольний урядові, 46 км на південний захід від Луганська). Пізніше того ж дня спостерігачі бачили цю автоколону в н. п. Алчевськ (непідконтрольний урядові, 40 км на захід від Луганська).

---

<sup>6</sup> Місія відзначила наявність озброєння, яке вона не змогла верифікувати як відведене, оскільки умови його зберігання не відповідають критеріям, передбаченим у повідомленні від 16 жовтня 2015 року щодо ефективного моніторингу та верифікації відведення важкого озброєння, яке СММ адресувала підписантам Комплексу заходів.

## **Зусилля Місії зі сприяння забезпеченню функціонування життєво важливих об'єктів цивільної інфраструктури**

СММ продовжувала сприяти забезпеченню функціонування Донецької фільтрувальної станції (15 км на північ від Донецька). Здійснюючи моніторинг у двох місцях поблизу станції, спостерігачі чули 36 вибухів невизначеного походження, а також 63 черги та постріли зі стрілецької зброї (за оцінкою, у радіусі 5 км від ДФС).

## **Ситуація на КПВВ і відповідних блокпостах**

У Донецькій області спостерігачі зауважили, що контрольний пункт в'їзду виїзду (КПВВ) біля н. п. Мар'їнка (підконтрольний урядові, 23 км на південний захід від Донецька) був відкритим, а відповідний блокпост збройних формувань поблизу н. п. Кремінець (непідконтрольний урядові, 16 км на південний захід від Донецька) був закритим.

За спостереженнями СММ, КПВВ поблизу н. п. Гнупове (підконтрольний урядові, 90 км на південь від Донецька) був відкритим. Спостерігачі відзначили, що відповідний блокпост збройних формувань біля н. п. Оленівка (непідконтрольний урядові, 23 км на південний захід від Донецька) був закритим.

У Луганській області Місія констатувала, що КПВВ у Станиці Луганській був відкритим, а пішоходи очікували в чергах на перетин в обох напрямках.

Спостерігачі зауважили, що КПВВ біля Золотого та в н. п. Щастя (підконтрольний урядові, 20 км на північ від Луганська) були відкритими, а відповідний блокпост збройних формувань південніше ділянки розведення в районі Золотого та приблизно за 3 км на південний схід від мосту у Щасті були закритими.

## **Прикордонні райони, які не контролюються урядом<sup>7</sup>**

Під час моніторингу в пункті пропуску на кордоні біля н. п. Маринівка (78 км на схід від Донецька) впродовж приблизно 45 хвилин спостерігачі бачили, що до України заїхали 2 автомобілі (зокрема 1 із табличками «ДНР»), 5 вантажівок із критими вантажними відсіками (з табличками «ДНР») та 1 автобус (з табличками «ДНР»), а також зайшли 11 осіб (9 жінок і 2 чоловіків різного віку). За аналогічний період з України виїхали 8 автомобілів (зокрема 6 із табличками «ДНР»), 2 вантажівки з критими вантажними відсіками (зокрема 1 із табличками «ДНР») й 1 автобус, а також вийшли 5 осіб (2 жінки та 2 чоловіків 40–49 років, а також 1 дитина).

Спостерігачі також здійснювала моніторинг у районах поблизу кордону з Російською Федерацією неподалік н. п. Червона Зоря (непідконтрольний урядові, 84 км на схід від Донецька), не зафіксувавши змін у безпековій ситуації.

## **Моніторинг безпекової ситуації в Херсонській області**

15 лютого команди СММ здійснювали моніторинг у районах уздовж узбережжя Чорного моря, зокрема поблизу н. п. Залізний Порт (62 км на південний захід від Херсона), н. п. Лазурне (62 км на південь від Херсона) та н. п. Скадовськ (62 км на південний захід від Херсона), не зафіксувавши змін у безпековій ситуації.

<sup>7</sup> Відповідно до рішень, ухвалених Кабінетом Міністрів України у 2014 році, роботу цих та інших пунктів пропуску на кордоні, розташованих у районах, що не контролюються урядом, офіційно призупинено.

Місія продовжувала стежити за ситуацією в Одесі, Івано-Франківську, Львові, Харкові, Дніпрі, Чернівцях і Києві, не зафіксувавши змін у безпековій ситуації.

### **\*Обмеження свободи пересування та інші перешкоди у виконанні мандата СММ**

*Робота з моніторингу та свобода пересування СММ обмежені загрозами у сфері безпеки, включаючи ризики, пов'язані з наявністю мін і невибухлих боєприпасів, а також іншими перешкодами, які щодня змінюються. Мандат СММ передбачає безпечний і надійний доступ по всій Україні. Усі підписанти Мінських угод погодилися з необхідністю забезпечення безпечного і надійного доступу, а також із тим, що обмеження свободи пересування СММ є порушенням і що на такі порушення необхідно оперативного реагувати. Вони також дійшли згоди, що Спільний центр з контролю та координації (СЦКК) повинен сприяти такому реагуванню та здійснювати загальну координацію робіт з розмінування. Однак, збройні формування в окремих районах Донецької та Луганської областей часто відмовляють СММ у доступі до районів, прилеглих до непідконтрольних урядові ділянок кордону України (наприклад, див. [Щоденний звіт СММ від 12 лютого 2022 року](#)). Діяльність СММ у Донецькій та Луганській областях, як і раніше, залишалася обмеженою після того, як [23 квітня 2017 року поблизу Пришиба стався інцидент, який призвів до загибелі людини](#). Унаслідок цього спроможність Місії вести спостереження залишалася обмеженою.*

#### Заборона доступу:

- На блокпості збройних формувань орієнтовно за 3 км на північ від н. п. Петрівське (непідконтрольний урядові, 41 км на південь від Донецька) члени збройних формувань не пропустили патруль Місії далі на південь, обґрунтувавши це «наказами від своїх командирів», унаслідок чого спостерігачам не вдалося здійснити моніторинг безпекової ситуації поблизу ділянки розведення в районі Петрівського.
- На блокпості збройних формувань орієнтовно за 1,5 км на північний схід від н. п. Озерянівка (непідконтрольний урядові, 35 км на північний схід від Донецька) член збройних формувань не пропустив патруль Місії далі на південь, мотивувавши це «наказами від своїх командирів».

#### *Регулярні обмеження на ділянках розведення та через міни/невибухлі боєприпаси:*

- Не здійснивши суцільного розмінування, вилучення невибухлих боєприпасів та усунення інших перешкод, сторони і далі відмовляли СММ у необмеженому доступі, а також у можливості пересуватися окремими дорогами, які раніше були визначені як важливі для здійснення Місією ефективного моніторингу та для пересування цивільних осіб.

#### Інші перешкоди<sup>8</sup>:

- БПЛА СММ малого радіуса дії зазнавали впливу перешкод сигналу GPS (за оцінкою, унаслідок імовірного глушіння) під час двох польотів поблизу н. п. Ясинувата (непідконтрольний урядові, 16 км на північний схід від Донецька).

---

<sup>8</sup> У зазначених у цьому розділі випадках імовірного глушіння та глушіння перешкоди могли створювати з будь-якого місця в радіусі десятків кілометрів від місцеположення БПЛА.

### Таблиця озброєння

#### Озброєння, розміщене з порушенням ліній відведення

Дата	К-ть одиниць озброєння	Вид озброєння	Місце	Джерело спостереження
<b>підконтрольні уряду райони</b>				
17.02.2022	1	зенітний ракетний комплекс (9К35 «Стріла-10»)	поблизу н. п. Новогнатівка (40 км на південь від Донецька)	патруль
<b>непідконтрольні уряду райони</b>				
14.02.2022	12	самохідна гаубиця (2С1 «Гвоздика», 122 мм)	на полігоні поблизу н. п. Бугаївка (37 км на південний захід від Луганська), де за даними спостереження також виявлено 56 бойових броньованих машин і 2 зенітні установки (ЗУ-23, 23 мм)	БПЛА малого радіуса дії
	8	буксирувана гаубиця (Д-30А «Жаба», 122 мм)		
	1	ймовірно реактивна система залпового вогню (9К51, БМ-21 «Град», 122 мм)		
	4	буксирувана протитанкова гармата (танк МТ-12 «Рапіра», 100 мм)		
	1	буксирувана протитанкова гармата (МТ-12 «Рапіра», 100 мм)		
	1	самохідна гаубиця (2С1 «Гвоздика», 122 мм)		
			на полігоні поблизу н. п. Шимшинівка (27 км на південний захід від Луганська), де за даними спостереження також виявлено 26 бойових броньованих машин	

#### Озброєння, розміщене за лініями відведення, але за межами виділених місць зберігання озброєння

Дата	К-ть одиниць озброєння	Вид озброєння	Місце	Джерело спостереження
<b>підконтрольні уряду райони</b>				
16.02.2022	2	зенітний ракетний комплекс (9К33 «Оса»)	на території об'єкту поблизу н. п. Касянівка (81 км на південь від Донецька)	БПЛА малого радіуса дії
17.02.2022	10	буксирувана гаубиця (2А36 «Гіацинт-Б», 152 мм)	на території об'єкту в житловому районі н. п. Хлібодарівка (65 км на південний захід від Донецька)	патруль
<b>непідконтрольні уряду райони</b>				
14.02.2022	2	зенітний ракетний комплекс (9К35 «Стріла-10»)	на полігоні поблизу н. п. Бугаївка (37 км на південний захід від Луганська), де за даними спостереження також виявлено наявність 56 бойових броньованих машин і 2 зенітних установок (ЗУ-23, 23 мм)	БПЛА малого радіуса дії
	6	міномет (2Б11 «Сани», 120 мм)		
	14	танк (Т-64)		
	2	танк (Т-72)		
	4	танк (невстановленого типу)		
14.02.2022	21	танк (Т-72)	на полігоні поблизу н. п. Шимшинівка (27 км на південний захід від Луганська), де за даними спостереження також виявлено наявність 28 бойових броньованих машин, 4 зенітних установок (ЗУ-23, 23 мм) і 2, ймовірно, радіорелейних станцій (Р-419А)	БПЛА малого радіуса дії
14.02.2022	6	міномет (2Б11 «Сани», 120 мм)		

#### Таблиця ознак військової присутності та присутності військового типу в зоні безпеки<sup>9</sup>

Дата	К-ть	Вид	Місце	Джерело спостереження
<b>підконтрольні уряду райони</b>				
14.02.2022	1	ймовірно бронетранспортер (типу БТР)	поблизу н. п. Веселе (21 км на північ від Донецька)	БПЛА малого радіуса дії
	1	бойова машина піхоти (БМП-2)		
15.02.2022	1	бойова інженерна машина (ІМР-2)	поблизу н. п. Маріуполь (102 км на південь від Донецька)	БПЛА малого радіуса дії
	1	бойова інженерна машина (БАТ-2)		
	1	мінний загороджувач (ГМЗ-3)		

<sup>9</sup> Згадана в цьому розділі техніка не підпадає під дію Мінських угод щодо відведення озброєння.



Дата	К-ть	Вид	Місце	Джерело спостереження
16.02.2022	1	бронетранспортер (МТ-ЛБ)	поблизу н. п. Муратове (51 км на північний захід від Луганська)	БПЛА малого радіуса дії
17.02.2022	1	бронетранспортер (МТ-ЛБ)	поблизу н. п. Озарянівка (кол. Перше Травня, 52 км на північ від Донецька)	патруль
<b>непідконтрольні уряду райони</b>				
14.02.2022	1	ймовірно бронетранспортер (типу БТР)	у житловому кварталі н. п. Новоселівка Друга (23 км на північ від Донецька)	БПЛА малого радіуса дії
	1	бойова машина піхоти (БМП-2)		
17.02.2022	1	бойова машина піхоти (БМП-2)	у житловому кварталі н. п. Брянка (46 км на південний захід від Луганська)	патруль
	1	зенітна установка (невстановленого типу)		

**Таблиця порушень режиму припинення вогню станом на 17 лютого 2022 року<sup>10</sup>**

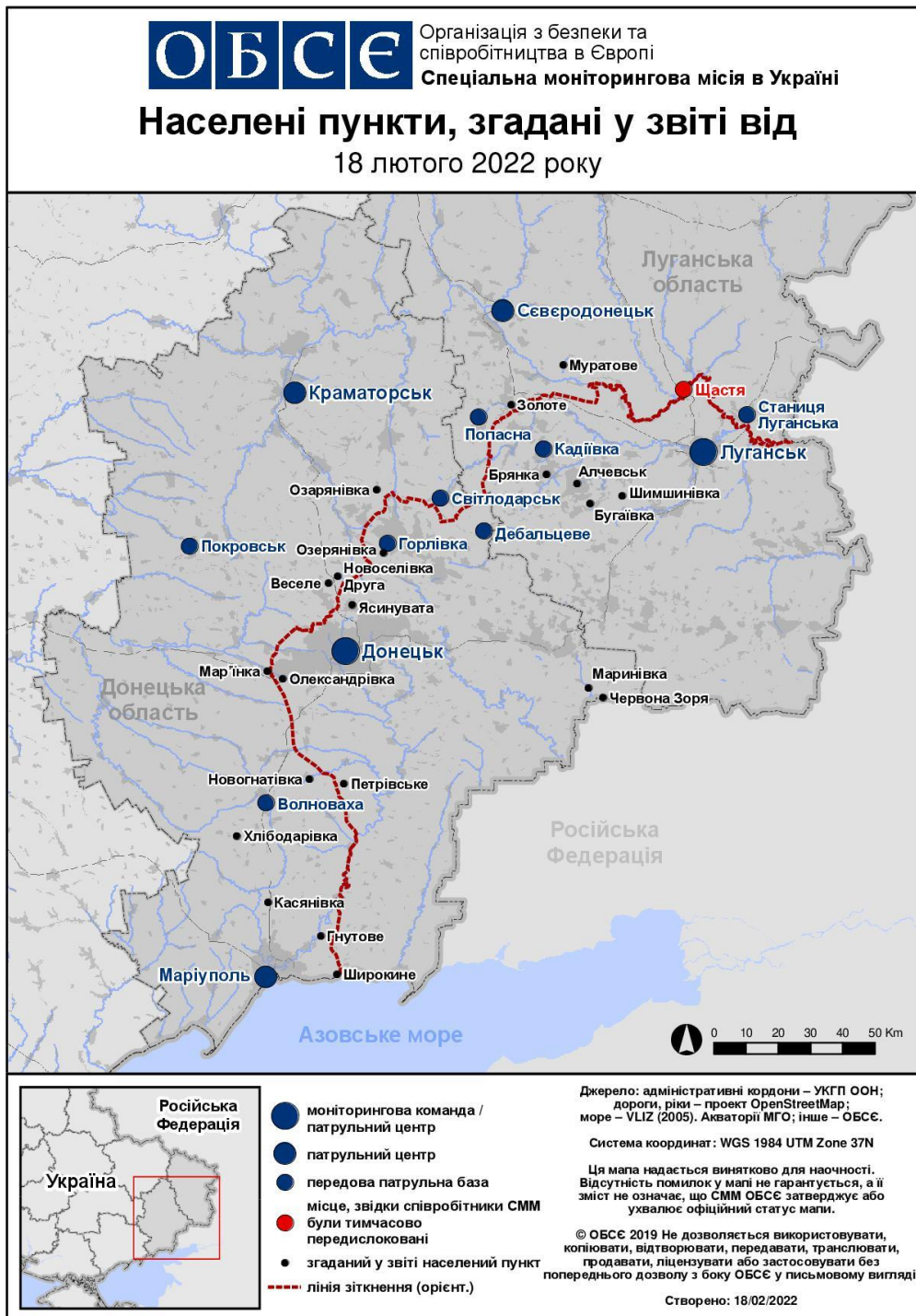
Місце розміщення СММ	Місце події	Спосіб	К-ть	Спостереження	Опис	Озброння	Дата, час
камера СММ на КПВВ у н. п. Мар'їнка (підконтрольний уряду, 23 км на ПдЗх від Донецька)	2-4 км на ПнПнЗх	зафіксувала	1	вибух	невизначеного походження	Н/Д	17.02, 18:22
	1-3 км на ПнПнСх	зафіксувала	3	освітлювальна ракета	випущений(-а) угору	Н/Д	17.02, 18:58
камера СММ на шахті «Октябрська» (непідконтрольна уряду, 9 км на ПнЗх від центру Донецька)	1-2 км на Зх	зафіксувала	1	Н/Д боеприпас	ПнПнСх-ПдПдЗх	Н/Д	17.02, 01:05
камера СММ за 1 км на ПдЗх від н. п. Широкине (підконтрольний уряду, 100 км на Пд від Донецька)	5-7 км на Пн	зафіксувала	1	освітлювальна ракета	випущений(-а) угору	Н/Д	16.02, 23:38
	4-6 км на Пн	зафіксувала	4	Н/Д боеприпас	Зх-Сх	Н/Д	17.02, 01:20
	4-6 км на Пн	зафіксувала	4	Н/Д боеприпас	Сх-Зх	Н/Д	17.02, 01:20
	4-6 км на Пн	зафіксувала	2	Н/Д боеприпас	ПдЗх-ПнСх	Н/Д	17.02, 01:20
	4-6 км на Пн	зафіксувала	3	Н/Д боеприпас	Сх-Зх	Н/Д	17.02, 01:21
	3-5 км на ПнПнСх	зафіксувала	1	вибух	невизначеного походження	Н/Д	17.02, 05:03
	3-5 км на Пн	зафіксувала	2	вибух	невизначеного походження	Н/Д	17.02, 05:03
	3-5 км на ПнПнСх	зафіксувала	2	вибух	невизначеного походження	Н/Д	17.02, 05:04
	3-5 км на Пн	зафіксувала	1	вибух	невизначеного походження	Н/Д	17.02, 05:04
	3-5 км на Пн	зафіксувала	1	Н/Д боеприпас	СхПдСх-ЗхПнЗх	Н/Д	17.02, 05:04
	3-5 км на Пн	зафіксувала	1	спалах дульного полум'я		Н/Д	17.02, 05:04
	3-5 км на Пн	зафіксувала	1	Н/Д боеприпас	СхПдСх-ЗхПнЗх (після попередньої події)	Н/Д	17.02, 05:04
	3-5 км на Пн	зафіксувала	1	вибух	невизначеного походження	Н/Д	17.02, 05:05
	3-5 км на Пн	зафіксувала	1	Н/Д боеприпас	СхПдСх-ЗхПнЗх	Н/Д	17.02, 05:06
	3-5 км на Пн	зафіксувала	1	вибух	вибух у повітрі (після попередньої події)	Н/Д	17.02, 05:06
	3-5 км на Пн	зафіксувала	1	вибух	невизначеного походження	Н/Д	17.02, 05:08
	3-5 км на ПнПнСх	зафіксувала	1	вибух	невизначеного походження	Н/Д	17.02, 05:08
	3-5 км на Пн	зафіксувала	1	спалах дульного полум'я		Н/Д	17.02, 05:11
	3-5 км на Пн	зафіксувала	1	Н/Д боеприпас	СхПдСх-ЗхПнЗх (після попередньої події)	Н/Д	17.02, 05:11
	4-6 км на Пн	зафіксувала	1	освітлювальна ракета	випущений(-а) угору	Н/Д	17.02, 05:34
4-6 км на Пн	зафіксувала	2	Н/Д боеприпас	ПдЗх-ПнСх	Н/Д	17.02, 18:55	
приблизно 2 км на ЗхПдЗх від н. п. Залізне (кол. Артемове, підконтрольний уряду, 42 км на ПнСх від Донецька)	6-8 км на ПдЗх	чули	8	вибух	невизначеного походження		17.02, 09:16-09:20
приблизно 9 км на ЗхПнЗх від н. п. Горлівка (непідконтрольний уряду, 39 км на ПнСх від Донецька)	3-4 км на ПнПнЗх	чули	1	вибух	невизначеного походження	Н/Д	17.02, 09:49
приблизно 2 км на ПдПдСх від н. п. Кам'янка (підконтрольний уряду, 20 км на Пн від Донецька)	3-5 км на ПдСх	чули	10	вибух	невизначеного походження	Н/Д	17.02, 10:28-10:34
	3-5 км на ПдСх	чули	6	вибух	невизначеного походження	Н/Д	17.02, 10:38-10:45
поблизу н. п. Бетманове (кол. Красний Партизан; непідконтрольний уряду, 23 км на ПнСх від Донецька)	4 км на ПнЗх	чули	16	вибух	невизначеного походження	Н/Д	17.02, 12:04-12:09
приблизно 1 км на ПнЗх від залізничного вокзалу в н. п. Ясинувата (непідконтрольний уряду, 16 км на ПнСх від Донецька)	8-12 км на Зх	чули	35	вибух	невизначеного походження	Н/Д	17.02, 09:45-10:00
	2-4 км на Пд	чули	25	черга		стрілецька зброя	17.02, 09:55-10:04
	1-1,5 км на Зх	чули	6	постріл		стрілецька зброя	17.02, 10:18
	4-8 км на Зх	чули	20	вибух	невизначеного походження	Н/Д	17.02, 10:25-10:40

<sup>10</sup> У таблиці вказані лише порушення режиму припинення вогню, які були зафіксовані безпосередньо патрулями чи камерами СММ, а також ті випадки, які Місія оцінює як навчання з бойовою стрільбою, контрольовані підриви тощо. Зазначені деталі (а саме: відстань, напрямок, тип зброї тощо) базуються на оцінках, зроблених спостерігачами на місцях і спеціалістами з технічного моніторингу, і необов'язково завжди є точними. Напис «невідомо» (Н/Д) означає, що СММ не змогла підтвердити таку інформацію у зв'язку з відстанню, погодними умовами, технічними обмеженнями та/або з інших причин. Одні і ті ж самі, за оцінкою СММ, порушення режиму припинення вогню, зафіксовані паралельно декількома патрулями/камерами, відображаються в таблиці лише один раз.

Місце розміщення СММ	Місце події	Спосіб	К-ть	Спостереження	Опис	Озброєння	Дата, час
	2–4 км на Пд	чули	12	черга		стрілецька зброя	17.02, 10:25–10:40
	2–4 км на Пд	чули	20	постріл		стрілецька зброя	17.02, 10:25–10:40
	6–12 км на Зх	чули	8	вибух	невизначеного походження	Н/Д	17.02, 13:16–13:24
центр н. п. Донецьк (непідконтрольний уряду)	6–7 км на ПнПнЗх	чули	17	вибух	невизначеного походження	артилерія (тип — Н/Д)	17.02, 09:52–09:59
	6–8 км на Зх	чули	3	вибух	невизначеного походження	Н/Д	17.02, 11:11–11:12
камера СММ на Пн околиці н. п. Попасна (підконтрольний уряду, 69 км на Зх від Луганська)	2–4 км на СхПдСх	зафіксувала	2	вибух	невизначеного походження (за оцінкою, за межами ділянки розведення в районі Золотого)	Н/Д	17.02, 18:09
камера СММ у н. п. Станиця Луганська (підконтрольний уряду, 16 км на ПнСх від Луганська)	2–4 км на ЗхПдЗх	зафіксувала	3	вибух	невизначеного походження (за оцінкою, за межами ділянки розведення)	Н/Д	17.02, 18:17
камера СММ у н. п. Золоте (підконтрольний уряду, 60 км на Зх від Луганська)	2–4 км на Сх	зафіксувала	3	вибух	невизначеного походження (за оцінкою, за межами ділянки розведення)	Н/Д	17.02, 05:01
	2–4 км на Сх	зафіксувала	2	вибух	невизначеного походження (за оцінкою, за межами ділянки розведення)	Н/Д	17.02, 05:02
	2–4 км на Сх	зафіксувала	1	вибух	невизначеного походження (за оцінкою, за межами ділянки розведення)	Н/Д	17.02, 05:03
Пн околиця н. п. Попасна (підконтрольний уряду, 69 км на Зх від Луганська)	3–6 км на СхПдСх	чули	19	вибух	невизначеного походження	Н/Д	16.02, 20:30–21:25
	3–6 км на СхПдСх	чули	34	черга	невизначеного походження	великокаліберний кулемет	16.02, 20:30–21:25
	3–6 км на СхПдСх	чули	16	постріл	за оцінкою, поза ділянкою розведення в районі Золотого	великокаліберний кулемет	16.02, 20:30–21:25
	3–6 км на СхПдСх	чули	14	вибух	невизначеного походження (за оцінкою, за межами ділянки розведення в районі Золотого)	Н/Д	17.02, 07:25–07:59
	3–6 км на СхПдСх	чули	12	постріл	за оцінкою, поза ділянкою розведення в районі Золотого	великокаліберний кулемет	17.02, 07:25–07:59
Сх околиця н. п. Попасна (підконтрольний уряду, 69 км на Зх від Луганська)	2–4 км на СхПдСх	чули	14	вибух	невизначеного походження (за оцінкою, за межами ділянки розведення в районі Золотого)	Н/Д	17.02, 09:21–09:35
	2–4 км на СхПдСх	чули	2	черга	за оцінкою, поза ділянкою розведення в районі Золотого	великокаліберний кулемет	17.02, 09:21–09:35
н. п. Попасна (підконтрольний уряду, 69 км на Зх від Луганська)	3–6 км на СхПдСх	чули	12	вибух	невизначеного походження (за оцінкою, за межами ділянки розведення в районі Золотого)	Н/Д	17.02, 09:21–09:35
н. п. Золоте-4 (Родіна; підконтрольний уряду, 62 км на Зх від Луганська)	5–7 км на ПдЗх	чули	8	вибух	невизначеного походження (за оцінкою, за межами ділянки розведення)	Н/Д	17.02, 10:15–10:35
	500–800 м на Пд	чули	5	вибух	вихідний вогонь (за оцінкою, поза ділянкою розведення)	артилерія (тип — Н/Д)	17.02, 10:15–10:35
	6–8 км на ПдСх	чули	5	вибух	розрив (за оцінкою, поза ділянкою розведення)	артилерія (тип — Н/Д)	17.02, 10:15–10:35
КПВВ поблизу н. п. Золоте (підконтрольний уряду, 60 км на Зх від Луганська)	4–5 км на Сх	чули	2	вибух	невизначеного походження (за оцінкою, за межами ділянки розведення)	міномет (тип — Н/Д)	17.02, 13:35
	5–6 км на Зх	чули	6	вибух	невизначеного походження (за оцінкою, за межами ділянки розведення)	Н/Д	17.02, 10:13–10:16
н. п. Старий Айдар (підконтрольний уряду, 20 км на ПнЗх від Луганська)	3–5 км на ПдПдЗх	чули	1	вибух	невизначеного походження	Н/Д	17.02, 12:41
міст поблизу Станиці Луганської (15 км на ПнСх від Луганська)	4–8 км на ПдЗх	чули	25	вибух	невизначеного походження (за оцінкою, за межами ділянки розведення)	Н/Д	17.02, 09:03–09:17
Сх околиця н. п. Станиця Луганська (підконтрольний уряду, 16 км на ПнСх від Луганська)	4–7 км на Пд	чули	28	вибух	невизначеного походження (за оцінкою, за межами ділянки розведення)	Н/Д	17.02, 10:30–10:40
	1,5 км на Пд	чули	7	черга	за оцінкою, поза ділянкою розведення	Н/Д	17.02, 10:30–10:40
н. п. Станиця Луганська (підконтрольний уряду, 16 км на ПнСх від Луганська)	8–10 км на СхПдСх	чули	29	вибух	невизначеного походження	Н/Д	17.02, 02:00–02:05
	3–5 км на ЗхПдЗх	чули	3	постріл	за оцінкою, поза ділянкою розведення	Н/Д	16.02, 20:40

Місце розміщення СММ	Місце події	Спосіб	К-ть	Спостереження	Опис	Озброєння	Дата, час
	3–7 км на ПдЗх	чули	20	вибух	невизначеного походження (за оцінкою, за межами ділянки розведення)	Н/Д	17.02, 09:17–09:35
	6–8 км на ПдЗх	чули	25	вибух	невизначеного походження (за оцінкою, за межами ділянки розведення)	Н/Д	17.02, 18:19–18:24
н. п. Кадіївка (кол. Стаханов; непідконтрольний уряду, 50 км на Зх від Луганська)	10–12 км на Зх	чули	38	вибух	невизначеного походження	артилерія (тип — Н/Д)	17.02, 08:05–08:06
н. п. Молодіжне (непідконтрольний уряду, 63 км на ПнЗх від Луганська)	1 км на ПдЗх	чули	2	вибух	невизначеного походження (за оцінкою, за межами ділянки розведення в районі Золотого)	Н/Д	17.02, 13:30
н. п. Первомайськ (непідконтрольний уряду, 58 км на Зх від Луганська)	7–10 км на ПдЗх	чули	52	вибух	невизначеного походження	Н/Д	17.02, 09:10–09:40
	7–10 км на ПдЗх	чули	72	вибух	невизначеного походження	Н/Д	17.02, 09:40–10:20
	3–5 км на Зх	чули	30	вибух	невизначеного походження (за оцінкою, за межами ділянки розведення в районі Золотого)	Н/Д	17.02, 09:40–10:20
	1 км на ПдСх	чули	2	вибух	вихідний вогонь (за оцінкою, поза ділянкою розведення в районі Золотого)	Н/Д	17.02, 10:19–10:20
	3–5 км на Зх	чули	10	постріл	за оцінкою, поза ділянкою розведення в районі Золотого	стрілецька зброя	17.02, 12:29
	3–5 км на Зх	чули	1	черга	за оцінкою, поза ділянкою розведення в районі Золотого	стрілецька зброя	17.02, 12:29
Пн околиця н. п. Голубівка (кол. Кіровськ, непідконтрольний уряду, 51 км на Зх від Луганська)	10–12 км на ПдПдЗх	чули	35	вибух	невизначеного походження	Н/Д	17.02, 08:57–09:20
н. п. Сентянівка (кол. Фрунзе, непідконтрольний уряду, 44 км на Зх від Луганська)	18–20 км на ПнЗх	чули	23	вибух	невизначеного походження	Н/Д	17.02, 09:45–09:53
	18–20 км на ПнЗх	чули	7	вибух	невизначеного походження	Н/Д	17.02, 10:04–10:20
н. п. Металіст (непідконтрольний уряду, 7 км на ПнЗх від Луганська)	3–5 км на Зх	чули	20	вибух	розрив	артилерія (тип — Н/Д)	17.02, 09:20–09:22
н. п. Раївка (непідконтрольний уряду, 16 км на ПнЗх від Луганська)	3–5 км на ПдЗх	чули	4	вибух	невизначеного походження	Н/Д	17.02, 12:20–12:31
	3–5 км на ПдЗх	чули		постріл	численні	стрілецька зброя	17.02, 12:20–12:31
н. п. Весела Гора (непідконтрольний уряду, 16 км на Пн від Луганська)	6–7 км на ПдЗх	чули	10	вибух	невизначеного походження	Н/Д	17.02, 11:07–11:20

## Мапа Донецької та Луганської областей<sup>11</sup>



<sup>11</sup> За рішенням Постійної ради №1117 від 21 березня 2014 року, СММ базується в десяти містах по всій Україні (Херсон, Одеса, Львів, Івано-Франківськ, Харків, Донецьк, Дніпро, Чернівці, Луганськ і Київ). Ця мапа східної України призначена для ілюстративних цілей. На ній вказані населені пункти, згадані у звіті, а також ті, де є офіси СММ (моніторингові команди, патрульні центри та передові патрульні бази) у Донецькій і Луганській областях. (Червоним кольором виділено передову патрульну базу, з якої співробітники СММ були тимчасово передислоковані згідно з рекомендаціями експертів з безпеки з деяких держав-учасниць ОБСЄ та з урахуванням вимог СММ щодо безпеки. СММ використовує ці приміщення у світлу пору доби, а також патрулює в цьому населеному пункті вдень).