

Щоденний звіт № 36/2022

від 16 лютого 2022 року¹

Короткий виклад

- У Донецькій області СММ зафіксувала 24 порушення режиму припинення вогню, зокрема 5 вибухів. За попередній звітний період у цій області зафіксовано 17 порушень.
- У Луганській області Місія зафіксувала 129 порушень режиму припинення вогню, зокрема 71 вибух. За попередній звітний період у цій області зафіксовано 157 порушень.
- СММ продовжувала здійснювати моніторинг на ділянках розведення сил і засобів у районах Станиці Луганської, Золотого та Петрівського.
- Місія здійснювала моніторинг функціонування життєво важливих об'єктів цивільної інфраструктури.
- СММ і далі спостерігала за ситуацією з цивільним населенням, зокрема на 3 КПВВ, а також на 2 відповідних блокпостах збройних формувань у Луганській області.
- Місія здійснювала моніторинг у пункті пропуску на кордоні в Луганській області. У Донецькій області спостерігачі відвідали 2 неконтрольовані урядом пункти пропуску на кордоні та здійснювали моніторинг у неконтрольованих урядом прикордонних районах.
- Команди СММ відвідали райони поблизу кордону з Білоруссю в Чернігівській області. Місія також здійснювала моніторинг безпекової ситуації на сході та південному сході Херсонської області.
- Свободу пересування СММ і далі обмежували, зокрема на блокпостах збройних формувань на півдні Донецької області та в Луганській області. БПЛА Місії знову зазнавали впливу перешкод сигналу GPS (за оцінкою, унаслідок глушіння та ймовірного глушіння)*.

Порушення режиму припинення вогню²



¹ На основі інформації, що надійшла від моніторингових команд станом на 19:30 15 лютого 2022 року (за східноєвропейським часом).

² Детальнішу інформацію про всі випадки порушення режиму припинення вогню представлено в додатку.

³ У тому числі вибухи.

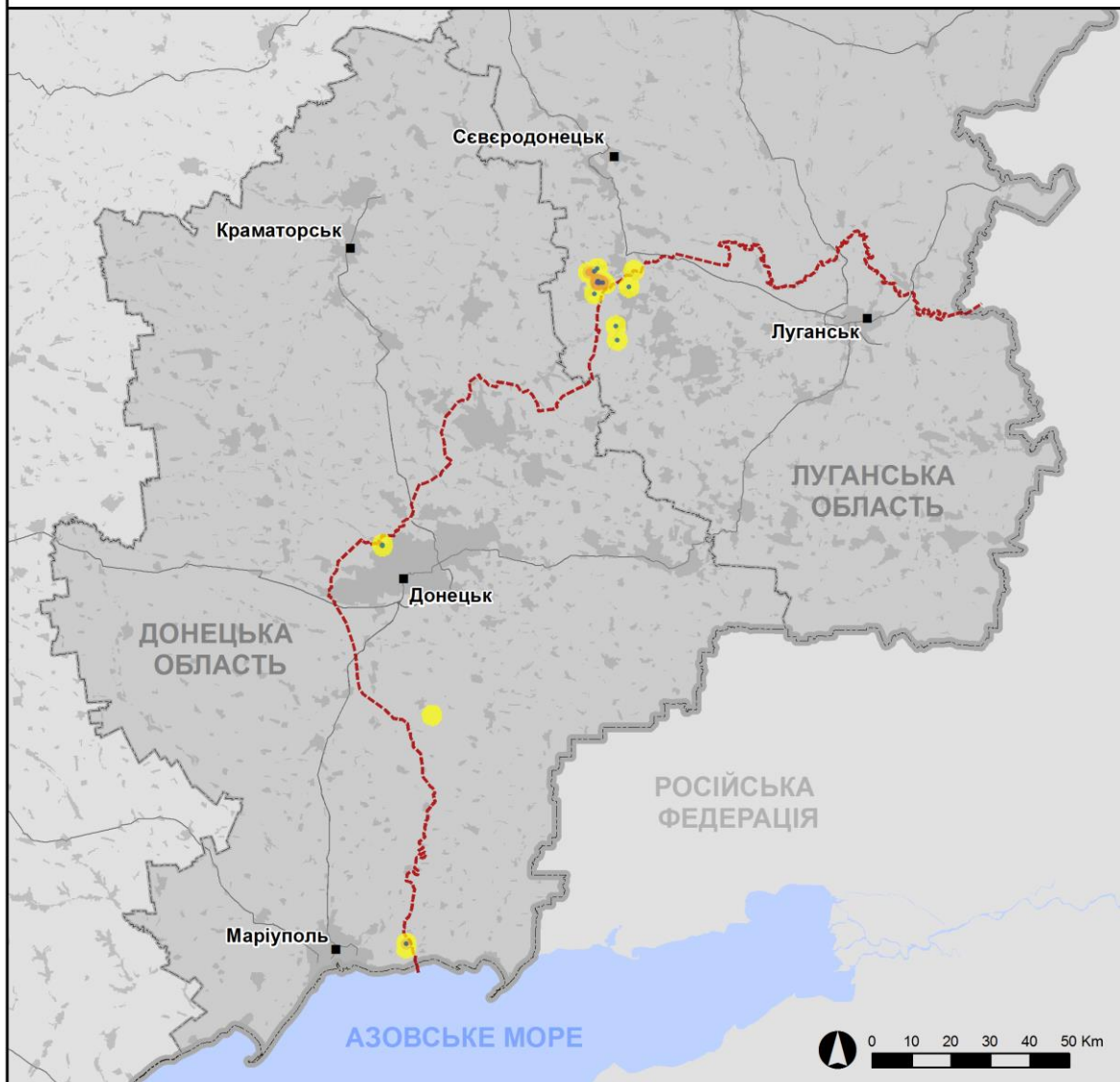
⁴ У тому числі внаслідок вогню з озброєння невстановленого типу.

Мапа із зафіксованими порушеннями режиму припинення вогню



Організація з безпеки та співробітництва в Європі
Спеціальна моніторингова місія в Україні

Зафіксовані СММ порушення режиму припинення вогню 15 лютого 2022 р.



Концентрація порушень режиму припинення вогню

- Висока
-
-
-
- Низька
- Вибух
- Населений пункт
- Лінія зіткнення (орієнт.)

Джерела: адміністративні кордони — УКГП ООН; дороги, річки — проект OpenStreetMap; море — VLIJZ (2005).
Акваторії МГО, інше — ОБСЄ.

Система координат: WGS 1984 UTM Zone 37N

Ця мапа надається винятково для наочності. Відсутність помилок у мапі не гарантується, а її зміст не означає, що СММ ОБСЄ затверджує або ухвалює офіційний статус мапи.

© СММ ОБСЄ 2019 Не дозволяється використовувати, копіювати, відтворювати, передавати, транслювати, продавати, ліцензувати або застосовувати без попереднього дозволу з боку ОБСЄ у письмовому вигляді.
Створено: 16/02/2022

У Донецькій області СММ зафіксувала 24 порушення режиму припинення вогню, зокрема 5 вибухів (2 вибухи в повітрі та 3 вибухи невизначеного походження). Більшість порушень сталася в районах північніше н. п. Широкине (підконтрольний урядові, 100 км на південь від Донецька). За [попередній звітний період](#) в області зафіксовано 17 порушень режиму припинення вогню (деякі також біля Широкиного).

У Луганській області Місія зафіксувала 129 порушень режиму припинення вогню, зокрема 71 вибух невизначеного походження. Більшість порушень сталася поблизу ділянки розведення в районі н. п. Золоте (підконтрольний уряду, 60 км на захід від Луганська) (див. нижче). За [попередній звітний період](#) в області зафіксовано 157 порушень режиму припинення вогню (деякі також біля ділянки розведення в районі Золотого).

Після засідання Тресторонньої контактної групи 22 липня 2020 року, на якому була досягнута домовленість про Заходи з посилення режиму припинення вогню, починаючи з 00:01 27 липня 2020 року і до кінця звітного періоду Місія зафіксувала загалом принаймні 108 741 порушення режиму припинення вогню в Донецькій і Луганській областях (зокрема 29 376 вибухів, 25 917 невизначених боєприпасів у польоті, 471 спалах дульного полум'я та 491 освітлювальну ракету, а також щонайменше 52 486 черг і пострілів).

Ділянки розведення в районах Станиці Луганської, Золотого та Петрівського⁵

Перебуваючи в межах ділянки розведення в районі н. п. Станиця Луганська (підконтрольний урядові, 16 км на північний схід від Луганська), спостерігачі бачили 4 членів збройних формувань (з нарукавними пов'язками з написом «СЦКК») південніше відремонтованого прольоту мосту біля Станиці Луганської (15 км на північний схід від Луганська).

Упродовж звітного періоду камера СММ у Золотому зафіксувала 4 невизначені боєприпаси в польоті, а спостерігачі чули 61 вибух невизначеного походження та 37 черг із великокаліберного кулемета, за оцінкою, поза ділянкою розведення в районі **Золотого**, однак у межах 5 км від її краю (детальніше див. таблицю нижче).

15 лютого, патрулюючи в житловому секторі на ділянці розведення, у північній частині н. п. Катеринівка (підконтрольний урядові, 64 км на захід від Луганська), члени патруля Місії бачили, як поліцейська патрульна машина з 2 правоохоронцями та пікап із армійськими номерними знаками з однією людиною на борту проїхали на південь, а згодом розвернулися в напрямку північного краю ділянки (для ознайомлення з попередніми спостереженнями в цьому районі див. [Щоденний звіт СММ від 15 лютого 2022 року](#)).

Вдень 13 лютого на ділянці розведення безпілотний літальний апарат (БПЛА) СММ дальнього радіуса дії зафіксував 1 особу на колишній позиції Збройних сил України, приблизно за 500 м на захід від північно-східного кута ділянки розведення.

⁵ Розведення передбачено Рамковим рішенням Тресторонньої контактної групи про розведення сил і засобів від 21 вересня 2016 року.

Неподалік від блокпоста збройних формувань південніше ділянки розведення команда Місії бачила 1 члена збройних формувань (з нарукавною пов'язкою з написом «СЦКК»). Спостерігачі знову бачили 7 раніше зафіксованих контейнерів, розміщених південніше південного краю ділянки розведення та безпосередньо в межах ділянки. Команда СММ відзначила, що зафіксовані раніше шлагбауми на автодорозі Т1316, на південному краю ділянки, і далі були закритими.

Ведучи спостереження у трьох місцях поблизу ділянки розведення в районі **н. п. Петрівське** (непідконтрольний урядові, 41 км на південь від Донецька), спостерігачі констатували там спокійну ситуацію.

Місця зберігання озброєння

У постійному місці зберігання озброєння в підконтрольному урядові районі Луганської області

15 лютого

Місія зауважила, що все озброєння, зафіксоване на території цього об'єкту під час попереднього візиту 5 січня, було на місці.

Озброєння, яке СММ не змогла верифікувати як відведене⁶

У місці розміщення відведеного важкого озброєння в підконтрольному урядові районі Луганської області

15 лютого

Місія зауважила, що все озброєння, зафіксоване на території цього об'єкту під час попереднього візиту 5 січня, було на місці.

Відведення озброєння

Місія продовжувала здійснювати моніторинг відведення озброєння, передбаченого Меморандумом, а також Комплексом заходів і Доповненням до нього.

У Донецькій області СММ зафіксувала озброєння, розміщене з порушенням ліній відведення: 2, ймовірно, буксирувані гаубиці на території об'єкту біля житлового сектору в підконтрольному урядові районі та 2 танки в непідконтрольному урядові районі на полігоні поблизу н. п. Бойківське (кол. Тельманове; 67 км на південний схід від Донецька), у зоні, де згідно з пунктом 5 Меморандуму від 19 вересня 2014 року розміщення важкого озброєння та військової техніки заборонено.

Місія зафіксувала озброєння, розміщене за лініями відведення, але за межами виділених місць зберігання озброєння в непідконтрольних урядові районах Донецької та Луганської областей: 82 танки, 38 артилерійських гармат та 10 самохідних гаубиць на 5 полігонах поблизу н. п. Покровка (36 км на схід від Донецька), н. п. Круглик (31 км на південний захід від Луганська), н. п. Мирне (28 км на південний захід від Луганська), н. п. Шимшинівка (27 км на південний захід від Луганська) та н. п. Міусинськ (62 км на південний захід від Луганська) (детальніше див. таблиці нижче).

⁶ Місія відзначила наявність озброєння, яке вона не змогла верифікувати як відведене, оскільки умови його зберігання не відповідають критеріям, передбаченим у повідомленні від 16 жовтня 2015 року щодо ефективного моніторингу та верифікації відведення важкого озброєння, яке СММ адресувала підписантам Комплексу заходів.

Ознаки військової присутності та присутності військового типу в зоні безпеки

Місія зафіксувала 1, ймовірно, бойову броньовану машину в житловому секторі в підконтрольному урядові районі Донецької області, а також 1, ймовірно, радіорелейну станцію та 3 бойові броньовані машини на території двох об'єктів у житлових секторах у непідконтрольному уряду районі Донецької області (детальніше див. таблицю нижче).

По дорозі між н. п. Луганське (непідконтрольний урядові, 15 км на південний захід від Донецька), н. п. Сигнальне (непідконтрольний урядові, 23 км на південь від Донецька), н. п. Докучаєвськ (непідконтрольний урядові, 30 км на південний захід від Донецька) та Петрівським команда СММ бачила, що 8 блокпостів уздовж маршруту прямування патруля, як і раніше, були укомплектовані персоналом, водночас кількість вочевидь озброєних членів збройних формувань була більшою ніж зазвичай.

Зусилля Місії зі сприяння уможливленню функціонування життєво важливих об'єктів цивільної інфраструктури

СММ продовжувала сприяти забезпеченню функціонування Донецької фільтрувальної станції (ДФС; 15 км на північ від Донецька).

Ситуація на КПВВ і відповідних блокпостах

У Луганській області, за спостереженнями Місії, контрольний пункт в'їзду-виїзду (КПВВ) у Станиці Луганській і відповідний блокпост збройних формувань південніше відремонтованого прольоту мосту біля Станиці Луганської були відкритими, а пішоходи очікували в чергах на перетин в обох напрямках.

Спостерігачі зауважили, що КПВВ біля Золотого та в н. п. Щастя (підконтрольний урядові, 20 км на північ від Луганська) були відкритими, водночас відповідний блокпост збройних формувань південніше ділянки розведення в районі Золотого був закритим.

Моніторинг у пункті пропуску на кордоні з Російською Федерацією в Луганській області

У пункті пропуску на кордоні в н. п. Мілове (108 км на північний схід від Луганська) у Луганській області команда СММ бачила, що він був відкритим, а також зафіксувала пасажиро-транспортний потік в обох напрямках. Крім того, спостерігачі бачили, що 3 прикордонників (чоловіки 30–39 та 40–49 років) були озброєні, а також були в шоломах і бронежилетах. За словами командира, заходи безпеки було посилено. Незважаючи на це, змін у кількісному показнику пасажиро-транспортного потоку та в безпековій ситуації зафіксовано не було.

Прикордонні райони, які не контролюються урядом⁷

13 лютого на території об'єкту поблизу н. п. Самійлове (89 км на південь від Донецька), західніше міжнародного кордону з Російською Федерацією, на основі даних повітряного спостереження, доступних СММ, було зафіксовано вантажівку військового типу (для

⁷ Відповідно до рішень, ухвалених Кабінетом Міністрів України у 2014 році, роботу цих та інших пунктів пропуску на кордоні, розташованих у районах, що не контролюються урядом, офіційно призупинено.

ознайомлення з попередніми спостереженнями в цьому районі див. [Щоденний звіт СММ від 11 лютого 2022 року](#)).

15 лютого, перебуваючи в пункті пропуску на кордоні біля н. п. Успенка (73 км на південний схід від Донецька) упродовж приблизно 50 хвилин, спостерігачі бачили, що до України заїхали 15 автомобілів (зокрема 10 з табличками «ДНР»), 9 вантажівок із критими вантажними відсіками (зокрема 5 із табличками «ДНР») та 1 автобус (з табличками «ДНР») з пасажирами різних статі й віку на борту, а також увійшли 11 осіб (4 жінки та 7 чоловіків різного віку). Тимчасом із України виїхали 7 автомобілів (зокрема 3 з табличками «ДНР»), 6 вантажівок із критими вантажними відсіками (зокрема 3 з табличками «ДНР») та 2 автобуси (з табличками «ДНР») з пасажирами різних статі й віку на борту, а також вийшли 6 осіб (1 жінка та 5 чоловіків різного віку).

Того ж дня, перебуваючи в пункті пропуску на кордоні поблизу н. п. Улянівське (61 км на південний схід від Донецька) упродовж близько 30 хвилин, команда СММ бачила, що з України вийшли 1 жінка (60–69 років) та 1 чоловік (40-49 років).

Того ж дня Місія також здійснювала моніторинг у районах біля кордону з Російською Федерацією поблизу н. п. Новоіванівка (57 км на південний схід від Донецька), н. п. Кошарне (61 км на південний схід від Донецька), н. п. Василівка (65 км на південний схід від Донецька), н. п. Петропавлівка (68 км на південний схід від Донецька), н. п. Степне (72 км на південний схід від Донецька), н. п. Виселки (72 км на південний схід від Донецька) та н. п. Манич (76 км на схід від Донецька). Під час ведення спостереження в цих районах змін у безпековій ситуації зафіксовано не було.

Моніторинг у районах біля кордону з Білоруссю в Чернігівській області

Команди СММ відвідали райони поблизу кордону з Білоруссю в Чернігівській області. Приблизно за 2 км на північний захід від н. п. Сувід (47 км на південь від кордону) команда Місії бачила колонну у складі 10 вантажівок військового типу та щонайменше 8 бронетранспортерів, що рухалася в південному напрямку автошляхом Р69. Крім того, спостерігачі зафіксували проведення військових навчань за участі близько 150 військовослужбовців Збройних сил України на полігоні, що розташований приблизно за 40 км від кордону, а також бачили 3 зенітні ракетні комплекси (9К33 «Оса» — 1 од., 2К22 «Тунгуска» — 2 од.), 7 танків (невстановленого типу), 1 бронетранспортер (МТ-ЛБ) та 1 зенітну самохідну установку (ЗСУ-23-4 «Шилка», 23 мм).

Безпекова ситуація на сході та південному сході Херсонської області

15 лютого Місія здійснювала моніторинг на сході та південному сході Херсонської області: на блокпості біля н. п. Каланчак (67 км на південний схід від Херсона) та поблизу посту Державної прикордонної служби України поблизу н. п. Чаплинка (77 км на південний схід від Херсона), а також у районах уздовж Північно-Кримського каналу, зауваживши відсутність змін у безпековій ситуації.

СММ продовжувала стежити за ситуацією в Одесі, Івано-Франківську, Львові, Харкові, Дніпрі, Чернівцях та Києві, не зафіксувавши змін у безпековій ситуації.

***Обмеження свободи пересування та інші перешкоди у виконанні мандата СММ**

Робота з моніторингу та свобода пересування СММ обмежені загрозами у сфері безпеки, включаючи ризики, пов'язані з наявністю мін і невибухлих боєприпасів, а також іншими перешкодами, які щодня змінюються. Мандат СММ передбачає безпечний і надійний доступ по всій Україні. Усі підписанти Мінських угод погодилися з необхідністю забезпечення безпечного і надійного доступу, а також із тим, що обмеження свободи пересування СММ є порушенням і що на такі порушення необхідно оперативно реагувати. Вони також дійшли згоди, що Спільний центр з контролю та координації (СЦКК) повинен сприяти такому реагуванню та здійснювати загальну координацію робіт з розмінування. Однак, збройні формування в окремих районах Донецької та Луганської областей часто відмовляють СММ у доступі до районів, прилеглих до непідконтрольних урядові ділянок кордону України (наприклад, див. [Щоденний звіт СММ від 12 лютого 2022 року](#)). Діяльність СММ у Донецькій та Луганській областях, як і раніше, залишалася обмеженою після того, як [23 квітня 2017 року поблизу Пришиба стався інцидент, який призвів до загибелі людини](#). Унаслідок цього спроможність Місії вести спостереження залишалася обмеженою.

Заборона доступу:

- На блокпості біля н. п. Заїченко (непідконтрольний урядові, 93 км на південь від Донецька) вочевидь озброєний член збройних формувань не пропустив патруль СММ на захід до н. п. Пікузи (кол. Комінтернове; непідконтрольний урядові, 92 км на південь від Донецька) та на південь до н. п. Саханка (непідконтрольний урядові, 97 км на південь від Донецька), пославшись на «роботи з розмінування в тому районі».

Регулярні обмеження на ділянках розведення та через міни/невибухлі боєприпаси:

- Не здійснивши суцільного розмінування, вилучення невибухлих боєприпасів та усунення інших перешкод, сторони і далі відмовляли СММ у необмеженому доступі, а також у можливості пересуватися окремими дорогами, які раніше були визначені як важливі для здійснення Місією ефективного моніторингу та для пересування цивільних осіб.

Інші перешкоди⁸:

- БПЛА СММ малого радіуса дії зазнавали впливу перешкод сигналу GPS (за оцінкою, внаслідок ймовірного глушіння) під час семи польотів: двічі над районами біля підконтрольних урядові н. п. Волноваха (53 км на південь від Донецька) та н. п. Світлодарськ (57 км на північний схід від Донецька), а також по одному разу біля підконтрольних урядові н. п. Миронівський (62 км на північний схід від Донецька), н. п. Козачий (41 км на північний схід від Луганська) та н. п. Новоайдар (49 км на північний захід від Луганська).
- БПЛА СММ дальнього радіуса дії зазнавав впливу перешкод сигналу обох модулів GPS (за оцінкою, внаслідок глушіння), пролітаючи над районами між н. п. Желанне (підконтрольний урядові, 36 км на північний захід від Донецька) та н. п. Улянівське (непідконтрольний урядові, 61 км на південний схід від Донецька), між н. п. Луганськ (непідконтрольний урядові) та н. п. Михайлівка (підконтрольний урядові, 91 км на

⁸ Згадані в цьому розділі перешкоди сигналу (випадки глушіння та ймовірного глушіння) могли створювати з будь-якого місця в радіусі десятків кілометрів від місцеположення БПЛА.

північний захід від Донецька). Крім того, цей БПЛА зазнавав впливу перешкод сигналу GPS (за оцінкою, внаслідок імовірного глушіння), пролітаючи над районами між н. п. Новоандріївка (підконтрольний урядові, 75 км на північний захід від Донецька) та Желанним, між Улянівським та н. п. Дякове (непідконтрольний урядові, 70 км на південний захід від Луганська), а також між н. п. Павлівка (непідконтрольний урядові, 51 км на південь від Луганська) та Луганськом.

Таблиця озброєння

Озброєння, розміщене з порушенням ліній відведення

| Дата | К-ть одиниць озброєння | Вид озброєння | Місце | Джерело спостереження |
|---------------------------------------|------------------------|---|---|-------------------------|
| підконтрольні урядові райони | | | | |
| 14.02.2022 | 2 | ймовірно буксирувана гаубиця (Д-30А «Жаба», 122 мм) | на території об'єкту поблизу житлового району в н. п. Шевченко (59 км на південь від Донецька) | БПЛА малого радіуса дії |
| непідконтрольні урядові райони | | | | |
| 15.02.2022 | 2 | танк (невстановленого типу) | на полігоні біля н. п. Бойківське (кол. Тельманове; 67 км на південний схід від Донецька), у зоні, де згідно з пунктом 5 Меморандуму від 19 вересня 2014 року розміщення важкого озброєння та військової техніки заборонено | патруль |

Озброєння, розміщене за лініями відведення, але за межами виділених місць зберігання озброєння

| Дата | К-ть одиниць озброєння | Вид озброєння | Місце | Джерело спостереження |
|---------------------------------------|-----------------------------|--|--|-------------------------|
| непідконтрольні урядові райони | | | | |
| 13.02.2022 | 18 | танк (невстановленого типу) | на полігоні поблизу н. п. Покровка (36 км на схід від Донецька), де за даними повітряного спостереження також виявлено 52 бойові броньовані машини ⁹ на полігоні поблизу н. п. Шимшинівка (27 км на південний захід від Луганська), де за даними спостереження також було виявлено 11 бойових броньованих машин на полігоні поблизу н. п. Міусинськ (62 км на південний захід від Луганська), де за даними повітряного спостереження також виявлено 31 бойову броньовану машину поблизу н. п. Садовий (57 км на південний захід від Луганська) на полігоні поблизу н. п. Круглик (31 км на південний захід від Луганська) на полігоні поблизу н. п. Мирне (28 км на південний захід від Луганська) | повітряне спостереження |
| | 12 | буксирувана артилерія (невстановленого типу) | | |
| | 8 | танк (невстановленого типу) | | |
| | 3 | буксирувана артилерія (невстановленого типу) | | |
| | 5 | самохідна артилерія (невстановленого типу) | | |
| | 10 | танк (невстановленого типу) | | |
| | 28 | танк (невстановленого типу) | | |
| | 10 | самохідна гаубиця (невстановленого типу) | | |
| | 18 | буксирувана артилерія (невстановленого типу) | | |
| 18 | танк (невстановленого типу) | | | |

Таблиця ознак військової присутності та присутності військового типу в зоні безпеки¹⁰

| Дата | К-ть | Вид | Місце | Джерело спостереження |
|---------------------------------------|------|--|--|-------------------------|
| підконтрольні урядові райони | | | | |
| 12.02.2022 | 1 | ймовірно бойова броньована машина (невстановленого типу) | у житловому районі н. п. Новотроїцьке (36 км на південний захід від Донецька) | БПЛА малого радіуса дії |
| непідконтрольні урядові райони | | | | |
| 13.02.2022 | 1 | ймовірно радіорелейна станція (Р-415) | на території об'єкту в житловому районі н. п. Кальміуське (кол. Комсомольське; 42 км на південний схід від Донецька) | БПЛА малого радіуса дії |
| | 1 | бронетранспортер (МТ-ЛБ) | | |
| | 2 | бойова машина піхоти (БМП-2) | | |

⁹ Згадані в цій таблиці бойові броньовані машини не підпадають під дію Мінських угод щодо відведення озброєння.

¹⁰ Згадана в цьому розділі техніка не підпадає під дію Мінських угод щодо відведення озброєння.

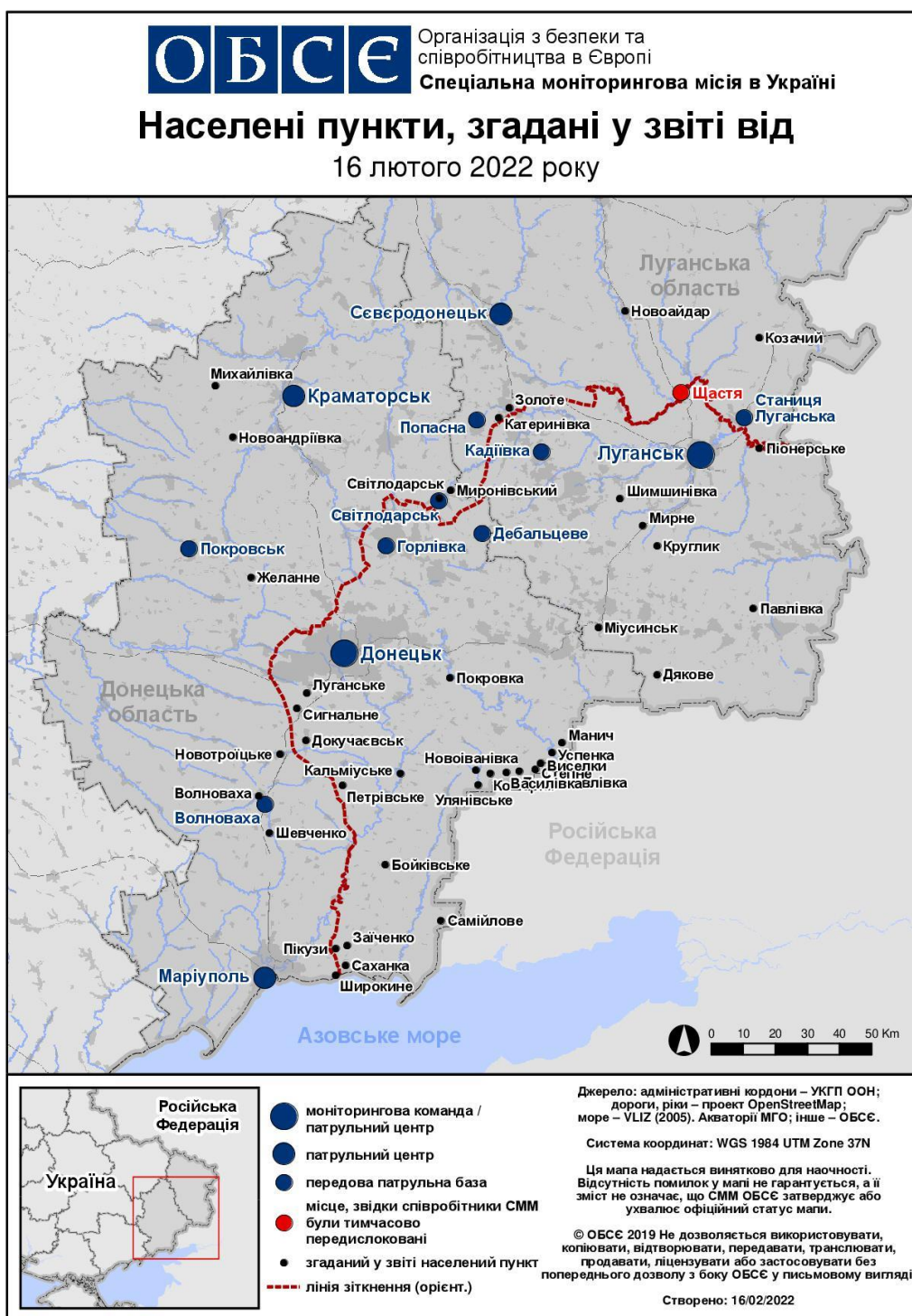
Таблиця порушень режиму припинення вогню станом на 15 лютого 2022 року¹¹

| Місце розміщення СММ | Місце | Спосіб | К-ть | Спостереження | Опис | Озброння | Дата, час |
|---|--------------------|-------------|------|-------------------------|---|--------------------------|--------------------|
| камера СММ на шахті «Октябрська» (непідконтрольна уряду, 9 км на ПнЗх від центру Донецька) | 0,5–1 км на Зх | зафіксувала | 1 | вибух | невизначеного походження | Н/Д | 14.02, 22:29 |
| | 0,5–1 км на ЗхПдЗх | зафіксувала | 2 | вибух | вибух у повітрі | Н/Д | 14.02, 22:30 |
| | 0,5–1 км на Зх | зафіксувала | 2 | спалах дульного полум'я | | Н/Д | 14.02, 22:30 |
| камера СММ за 1 км на ПдЗх від н. п. Широкине (підконтрольний уряду, 100 км на Пд від Донецька) | 4–6 км на Пн | зафіксувала | 1 | Н/Д боеприпас | ЗхПдЗх–СхПнСх | Н/Д | 14.02, 19:08 |
| | 5–7 км на Пн | зафіксувала | 2 | Н/Д боеприпас | Сх–Зх | Н/Д | 15.02, 17:46 |
| | 5–7 км на Пн | зафіксувала | 6 | Н/Д боеприпас | Зх–Сх | Н/Д | 15.02, 17:46 |
| | 5–7 км на Пн | зафіксувала | 4 | Н/Д боеприпас | Пн–Пд | Н/Д | 15.02, 17:46 |
| | 5–7 км на Пн | зафіксувала | 2 | вибух | невизначеного походження | | 15.02, 18:56 |
| н. п. Стила (непідконтрольний уряду, 34 км на Пд від Донецька) | 3–4 км на ПдСх | чули | 4 | черга | | великокаліберний кулемет | 15.02, 10:20 |
| камера СММ у н. п. Золоте (підконтрольний уряду, 60 км на Зх від Луганська) | 3–5 км на Сх | зафіксувала | 1 | спалах дульного полум'я | за оцінкою, за межами ділянки розведення | Н/Д | 14.02, 22:06 |
| | 3–5 км на Сх | зафіксувала | 1 | Н/Д боеприпас | Пд–Пн (після попередньої події) | Н/Д | 14.02, 22:06 |
| | 3–5 км на Сх | зафіксувала | 2 | Н/Д боеприпас | Пд–Пн (за оцінкою, за межами ділянки розведення) | Н/Д | 14.02, 22:06 |
| | 3–5 км на Сх | зафіксувала | 1 | Н/Д боеприпас | Пд–Пн (за оцінкою, за межами ділянки розведення) | Н/Д | 14.02, 22:07 |
| н. п. Кадіївка (кол. Стаханов; непідконтрольний уряду, 50 км на Зх від Луганська) | 10–15 км на ЗхПдЗх | чули | 4 | вибух | невизначеного походження | Н/Д | 14.02, 17:08–17:15 |
| Пн околиця н. п. Попасна (підконтрольний уряду, 69 км на Зх від Луганська) | 3–4 км на Сх | чули | 3 | вибух | невизначеного походження (за оцінкою, за межами ділянки розведення в районі Золотого) | Н/Д | 15.02, 08:17 |
| | 4–6 км на Сх | чули | 19 | вибух | невизначеного походження (за оцінкою, за межами ділянки розведення в районі Золотого) | Н/Д | 15.02, 08:51–08:55 |
| | 3–4 км на Сх | чули | 32 | черга | за оцінкою, за межами ділянки розведення в районі Золотого | великокаліберний кулемет | 15.02, 09:05–09:10 |
| | 3–5 км на Сх | чули | 15 | вибух | невизначеного походження (за оцінкою, за межами ділянки розведення в районі Золотого) | Н/Д | 15.02, 09:33–09:42 |
| ПдСх околиця н. п. Попасна (підконтрольний уряду, 69 км на Зх від Луганська) | 10 км на ПдСх | чули | 1 | вибух | невизначеного походження | Н/Д | 15.02, 12:20–12:35 |
| | 5–8 км на Пн | чули | 17 | черга | | великокаліберний кулемет | 15.02, 12:20–12:35 |
| Сх околиця н. п. Попасна (підконтрольний уряду, 69 км на Зх від Луганська) | 2–3 км на Пн | чули | 7 | вибух | невизначеного походження (за оцінкою, за межами ділянки розведення в районі Золотого) | Н/Д | 15.02, 12:50 |
| | 2–3 км на ПнСх | чули | 5 | черга | за оцінкою, за межами ділянки розведення в районі Золотого | великокаліберний кулемет | 15.02, 12:50 |
| приблизно 3 км на Пн від н. п. Первомайськ (непідконтрольний уряду, 58 км на Зх від Луганська) | 1–1,5 км на ПдСх | чули | 1 | вибух | невизначеного походження (за оцінкою, за межами ділянки розведення в районі Золотого) | Н/Д | 15.02, 13:06 |
| | 4–6 км на ПнСх | чули | 3 | вибух | невизначеного походження (за оцінкою, за межами | Н/Д | 15.02, 14:35 |

¹¹ У таблиці вказані лише порушення режиму припинення вогню, які були зафіксовані безпосередньо патрулями Місії чи камерами СММ, а також ті випадки, які Місія оцінює як навчання з бойовою стрільбою, контрольовані підриви, тощо. Зазначені деталі (а саме: відстань, напрямок, тип зброї тощо) базуються на оцінках, зроблених спостерігачами на місцях і спеціалістами з технічного моніторингу, і необов'язково завжди є точними. Напис «невідомо» (Н/Д) означає, що СММ не змогла підтвердити таку інформацію у зв'язку з відстанню, погодними умовами, технічними обмеженнями та/або з інших причин. Одні і ті ж самі, за оцінкою СММ, порушення режиму припинення вогню, зафіксовані паралельно декількома патрулями/камерами, відображаються у таблиці лише один раз.

| Місце розміщення СММ | Місце | Спосіб | К-ть | Спостереження | Опис | Озброєння | Дата, час |
|--|----------------|--------|------|---------------|--|-----------|-----------------------|
| Пн околиця н. п. Попасна (підконтрольний уряду, 69 км на Зх від Луганська) | | | | | ділянки розведення в районі Золотого) | | |
| | 3-5 км на Сх | чули | 8 | вибух | невизначеного походження (за оцінкою, за межами ділянки розведення в районі Золотого) | Н/Д | 15.02, 15:00-15:01 |
| | 3-5 км на ПнСх | чули | 2 | вибух | невизначеного походження (за оцінкою, за межами ділянки розведення в районі Золотого) | Н/Д | 15.02, 15:22 |
| | 3-5 км на ПдСх | чули | 5 | вибух | невизначеного походження | Н/Д | 15.02, 15:28-15:29 |
| | 3-5 км на ПнСх | чули | 3 | вибух | невизначеного походження (за оцінкою, за межами ділянки розведення в районі Золотого) | Н/Д | 15.02, 15:52 |

Мапа Донецької та Луганської областей¹²



¹² За рішенням Постійної ради №1117 від 21 березня 2014 року, СММ базується в десяти містах на всій Україні (Херсон, Одеса, Львів, Івано-Франківськ, Харків, Донецьк, Дніпро, Чернівці, Луганськ і Київ). Ця мапа східної України призначена для ілюстративних цілей. На ній вказані населені пункти, згадані у звіті, а також ті, де є офіси СММ (моніторингові команди, патрульні центри та передові патрульні бази) в Донецькій і Луганській областях. (Червоним кольором виділено передову патрульну базу, з якої співробітники СММ були тимчасово передислоковані згідно з рекомендаціями експертів з безпеки з деяких держав-учасниць ОБСЄ та з урахуванням вимог СММ щодо безпеки. СММ використовує ці приміщення у світлу пору доби, а також патрулює в цьому населеному пункті вдень).