

Щоденний звіт № 31/2022

від 10 лютого 2022 року¹

Короткий виклад

- У Донецькій області СММ зафіксувала 27 порушень режиму припинення вогню, зокрема 11 вибухів. За попередній звітний період в області зареєстровано 11 порушень.
- У Луганській області Місія зафіксувала 224 порушення режиму припинення вогню, зокрема 23 вибухи. За попередній звітний період зареєстровано 169 порушень.
- Поблизу невідконтрольного урядові Луганська стріляли зі стрілецької зброї, за оцінкою, у напрямку БПЛА СММ малого радіуса дії.
- Місія продовжувала здійснювати моніторинг на ділянках розведення сил і засобів у районах Станиці Луганської, Золотого та Петрівського, зафіксувавши порушення режиму припинення вогню в межах ділянки розведення в районі Золотого.
- СММ здійснювала моніторинг функціонування та ремонту життєво важливих об'єктів цивільної інфраструктури.
- Місія продовжувала спостерігати за ситуацією з цивільним населенням, зокрема на 3 КПВВ, а також на 3 відповідних блокпостах збройних формувань у Донецькій і Луганській областях.
- Спостерігачі бачили, як автоколона міжнародної організації перетинала лінію зіткнення поблизу Щастя до невідконтрольних урядові районів.
- Місія здійснювала моніторинг у 3 пунктах пропуску на кордоні зі Словаччиною, Угорщиною та Російською Федерацією.
- Свободу пересування СММ і далі обмежували. БПЛА Місії знову зазнавали впливу перешкод сигналу GPS (за оцінкою, унаслідок імовірного глушіння)*.

Порушення режиму припинення вогню²



¹ На основі інформації, що надійшла від моніторингових команд станом на 19:30 9 лютого 2022 року (за східноєвропейським часом). Упродовж звітнього періоду можливості ведення спостереження за допомогою деяких камер Місії були обмежені через погодні умови.

² Детальнішу інформацію про всі випадки порушення режиму припинення вогню представлено в додатку.

³ У тому числі вибухи.

⁴ У тому числі внаслідок вогню з озброєння невстановленого типу.

Мапа із зафіксованими порушеннями режиму припинення вогню



Організація з безпеки та співробітництва в Європі
Спеціальна моніторингова місія в Україні

Зафіксовані СММ порушення режиму припинення вогню 9 лютого 2022 р.



Концентрація порушень режиму припинення вогню

- Висока
- Низька

- Вибух
- Населений пункт
- Лінія зіткнення (орієнт.)

Джерела: адміністративні кордони — УКГП ООН; дороги, річки — проект OpenStreetMap; море — VLIIZ (2005). Акваторії МГО, інше — ОБСЄ.

Система координат: WGS 1984 UTM Zone 37N

Ця мапа надається винятково для наочності. Відсутність помилок у мапі не гарантується, а її зміст не означає, що СММ ОБСЄ затверджує або ухвалює офіційний статус мапи.

© СММ ОБСЄ 2019 Не дозволяється використовувати, копіювати, відтворювати, передавати, транслювати, продавати, ліцензувати або застосовувати без попереднього дозволу з боку ОБСЄ у письмовому вигляді.
Створено: 10/02/2022

У Донецькій області СММ зареєструвала 27 порушень режиму припинення вогню, зокрема 11 вибухів невизначеного походження. Більшість порушень зафіксовано в районах на північ і північно-північний схід від н. п. Широкине (підконтрольний урядові, 100 км на південь від Донецька), а також на південь і південно-південний схід від н. п. Світлодарськ (підконтрольний урядові, 57 км на північний схід від Донецька). За [попередній звітний період](#) у цій області зареєстровано 11 порушень режиму припинення вогню (деякі також поблизу Широкиного).

У Луганській області Місія зареєструвала 224 порушення режиму припинення вогню, зокрема 23 вибухи невизначеного походження. Більшість порушень зафіксовано в районах на північ і схід від н. п. Попасна (підконтрольний урядові, 69 км на захід від Луганська). За [попередній звітний період](#) у цій області зареєстровано 169 порушень режиму припинення вогню.

Після засідання Тристоронньої контактної групи 22 липня 2020 року, на якому була досягнута домовленість про Заходи з посилення режиму припинення вогню, починаючи з 00:01 27 липня 2020 року і до кінця звітнього періоду СММ зафіксувала щонайменше 106 918 порушень режиму припинення вогню в Донецькій і Луганській областях (зокрема 28 920 вибухів, 25 539 невизначених боєприпасів у польоті, 454 спалахи дульного полум'я, 488 освітлювальних ракет, а також щонайменше 51 517 черг і пострілів).

Стрільба зі стрілецької зброї, за оцінкою, у напрямку міні-БПЛА Місії поблизу невідконтрольного урядові Луганська

Перебуваючи орієнтовно за 2,5 км на східно-північний схід від північно-східної околиці Луганська та керуючи безпілотним літальним апаратом (БПЛА) малого радіуса дії, про політ якого повідомлялося завчасно, члени патруля СММ чули 4 постріли зі стрілецької зброї приблизно за 700–1 000 м на захід. За оцінкою, вогонь вели в напрямку БПЛА, який пролітав приблизно за 900 м на захід від місця розміщення патруля. Під час цього польоту БПЛА також зазнавав впливу перешкод сигналу GPS (за оцінкою, унаслідок імовірного глушіння). Спостерігачі приземлили літальний апарат і залишили цей район*.

Ділянки розведення в районах Станиці Луганської, Золото й Петрівського⁵

Члени патруля Місії чули 4 постріли зі стрілецької зброї, за оцінкою, поза **ділянкою розведення в районі н. п. Станиця Луганська** (підконтрольний урядові, 16 км на північний схід від Луганська), але в межах 5 км від її краю (детальніше див. таблицю нижче)

У межах цієї ділянки команда СММ бачила 3 членів збройних формувань (з нарукавними пов'язками з написом «СЦКК») південніше відремонтованого прольоту мосту біля Станиці Луганської (15 км на північний схід від Луганська).

Члени патрулів Місії чули 4 постріли зі стрілецької зброї, за оцінкою, у межах **ділянки розведення в районі н. п. Золоте** (підконтрольний урядові, 60 км на захід від

⁵ Розведення передбачено Рамковим рішенням Тристоронньої контактної групи про розведення сил і засобів від 21 вересня 2016 року.

Луганська), а також 5 вибухів невизначеного походження та 95 черг і пострілів зі стрілецької зброї та великокаліберного кулемета, за оцінкою, поза ділянкою розведення, але в межах 5 км від її краю (детальніше див. таблицю нижче).

Поблизу блокпоста збройних формувань південніше цієї ділянки спостерігачі бачили 2 членів збройних формувань (з нарукавними пов'язками з написом «СЦКК»). Команда СММ знову бачила 7 раніше зафіксованих контейнерів, розміщених на ділянці розведення та південніше її південного краю. За спостереженнями Місії, зафіксовані раніше шлагбауми на автошляху Т1316, на південному краю ділянки, і далі були закритими.

Здійснюючи моніторинг у трьох місцях поблизу ділянки розведення в районі н. п. **Петрівське** (непідконтрольний урядові, 41 км на південь від Донецька), спостерігачі констатували там спокійну ситуацію.

Відведення озброєння

СММ продовжувала здійснювати моніторинг відведення озброєння, передбаченого Меморандумом, а також Комплексом заходів і Доповненням до нього.

Ознаки військової присутності та присутності військового типу в зоні безпеки

Місія зафіксувала 8 бойових броньованих машин і 1 контрбатарею радіолокаційну станцію в підконтрольних урядові районах Донецької та Луганської областей (зокрема в житловому кварталі), а також 10 бойових броньованих машин у непідконтрольних урядові районах Донецької та Луганської областей (зокрема на території об'єкту та в житловому кварталі) (детальніше див. таблицю нижче).

Зусилля СММ зі сприяння забезпеченню функціонування та ремонту життєво важливих об'єктів цивільної інфраструктури

Місія і далі сприяла забезпеченню функціонування Донецької фільтрувальної станції (15 км на північ від Донецька).

СММ також здійснювала моніторинг ремонту ліній електропередачі поблизу н. п. Невельське (підконтрольний урядові, 18 км на північний захід від Донецька).

Ситуація на КПВВ і відповідних блокпостах

У Луганській області СММ констатувала, що контрольний пункт в'їзду-виїзду (КПВВ) у Станиці Луганській і відповідний блокпост збройних формувань південніше відремонтованого прольоту мосту біля Станиці Луганської були відкритими, а пішоходи очікували в чергах на перетин в обох напрямках.

Північніше КПВВ команда Місії зауважила, що по периметру автостоянки встановили тимчасове загородження (про яке раніше у звітах не повідомлялося), а також проводилися будівельні роботи за участі 2 чоловіків (40–49 років), один із яких за допомогою екскаватора виконував земляні роботи.

Спостерігачі відзначили, що КПВВ біля Золотого та в н. п. Щастя (підконтрольний урядові, 20 км на північ від Луганська) були відкритими, а відповідні блокпости збройних формувань південніше ділянки розведення в районі Золотого та за 3 км на південний схід від мосту в Щасті були закритими.

На КПВВ біля Золотого команда СММ бачила, що 14 робітників (чоловіки 20–49 років) проводили будівельні роботи та за допомогою крану переміщували металевий каркас великогабаритного мобільного контейнера.

На блокпості за 3 км на південний схід від мосту в Щасті спостерігачі відзначили, що до непідконтрольних урядові районів проїхала автоколона з 8 вантажівок, на двох із яких були логотипи міжнародної організації.

Поблизу зазначеного блокпоста команда Місії зауважила, що протитанкові їжаки (які, згідно з попередніми звітами, блокували обидві смуги автошляху Н21 у північному та південному напрямках) перемістили на узбіччя автошляху (для ознайомлення з попередніми спостереженнями в цьому районі, див. [Щоденний звіт СММ від 2 листопада 2021 року.](#))

Моніторинг у трьох пунктах пропуску на кордоні зі Словаччиною, Угорщиною та Російською Федерацією

Здійснюючи моніторинг у пунктах пропуску на кордоні зі Словаччиною поблизу н. п. Ужгород (182 км на захід від Івано-Франківська) 8 лютого та з Угорщиною біля н. п. Чоп (194 км на захід від Івано-Франківська) Івано-Франківської області 9 лютого, спостерігачі констатували, що обидва пункти були відкритими. На останньому пункті пропуску на кордоні команда Місії зафіксувала пасажиро-транспортний потік у бік України та в протилежному напрямку. В обох місцях спостерігачі не зафіксували змін у безпековій ситуації.

9 лютого, здійснюючи моніторинг у пункті пропуску на кордоні з Російською Федерацією в н. п. Гоптівка (33 км на північ від Харкова) Харківської області, команда СММ відзначила, що він був відкритим, а також зафіксувала там пасажиро-транспортний потік у бік України та в протилежному напрямку. Змін у безпековій ситуації не зафіксовано.

Місія продовжувала стежити за ситуацією в Херсоні, Одесі, Львові, Дніпрі, Чернівцях і Києві, не зафіксувавши змін у безпековій ситуації.

***Обмеження свободи пересування та інші перешкоди у виконанні мандата СММ**

Робота з моніторингу та свобода пересування СММ обмежені загрозами у сфері безпеки, включаючи ризики, пов'язані з наявністю мін і невибухлих боєприпасів, а також іншими перешкодами, які щодня змінюються. Мандат СММ передбачає безпечний і надійний доступ по всій Україні. Усі підписанти Мінських угод погодилися з необхідністю забезпечення безпечного та надійного доступу, а також із тим, що обмеження свободи пересування СММ є порушенням і що на такі порушення необхідно оперативно реагувати. Вони також дійшли згоди, що Спільний центр із контролю та координації (СЦКК) повинен сприяти такому реагуванню та здійснювати загальну координацію робіт із розмінування. Однак збройні формування в окремих районах Донецької та Луганської областей часто відмовляють СММ у доступі до районів,

прилеглих до непідконтрольних урядові ділянок кордону України (наприклад, див. [Щоденний звіт СММ від 2 лютого 2022 року](#)). Діяльність СММ у Донецькій та Луганській областях, як і раніше, є обмеженою після того, як [23 квітня 2017 року поблизу Пришиба стався інцидент, який призвів до загибелі людини](#). Унаслідок цього спроможність Місії вести спостереження залишалася обмеженою.

Регулярні обмеження на ділянках розведення сил і засобів і через міні/невибухлі боєприпаси:

- Не здійснивши суцільного розмінування, вилучення невибухлих боєприпасів та усунення інших перешкод, сторони і далі відмовляли СММ у необмеженому доступі, а також у можливості пересуватися окремими дорогами, які раніше були визначені як важливі для здійснення Місією ефективного моніторингу та для пересування цивільних осіб.

Інші перешкоди⁶:

- БПЛА СММ малого радіуса дії, за оцінкою, потрапив під вогонь зі стрілецької зброї під час польоту над районами поблизу непідконтрольного урядові Луганська (див. вище та нижче).
- БПЛА СММ малого радіуса дії зазнавали впливу перешкод сигналу GPS (за оцінкою, унаслідок імовірного глушіння) під час семи польотів: двічі поблизу н. п. Розівка (підконтрольний урядові, 32 км на північ від Донецька), а також по одному разу біля н. п. Красногорівка (підконтрольний урядові, 24 км на північ від Донецька), н. п. Щастя (підконтрольний урядові, 20 км на північ від Луганська), н. п. Смолянинове (підконтрольний урядові, 61 км на північний захід від Луганська), н. п. Алмазна (непідконтрольний урядові, 55 км на захід від Луганська) та Луганська (див. вище).

⁶ У згаданих у цьому розділі випадках імовірного глушіння та глушіння перешкоди могли створювати з будь-якого місця в радіусі десятків кілометрів від місцеположення БПЛА.

Таблиця ознак військової присутності та присутності військового типу в зоні безпеки⁷

Дата	К-ть	Вид	Місце	Джерело спостереження
підконтрольні уряду райони				
08.02.2022	2	бойова броньована машина (невстановленого типу)	поблизу н. п. Богданівка (41 км на південний захід від Донецька)	міні-БПЛА
09.02.2022	2	бронетранспортер (БТР-60)	поблизу н. п. Лебединське (99 км на південь від Донецька)	патруль
09.02.2022	1	буксирувана контрбатарейна радіолокаційна станція (типу AN/TPQ Firefinder)	поблизу н. п. Красногорівка (24 км на північ від Донецька)	
	1	бронетранспортер (БТР-80)	поблизу н. п. Щастя (20 км на північ від Луганська)	
	2	бронетранспортер (БТР-4)	у житловому районі н. п. Тепле (31 км на північ від Луганська)	
	1	ймовірно броньована розвідувально-дозорна машина (БРДМ-2)	поблизу н. п. Попасна (69 км на захід від Луганська)	
непідконтрольні уряду райони				
08.02.2022	2	бойова броньована машина (типу БМП)	поблизу н. п. Петрівське (41 км на південь від Донецька)	міні-БПЛА
09.02.2022	1	бронетранспортер (БТР-70)	у житловому районі н. п. Катеринівка (кол. Ювілейне; 8 км на захід від Луганська)	патруль
	7	бронетранспортер (МТ-ЛБ)	на території об'єкту поблизу н. п. Первомайськ (58 км на захід від Луганська)	

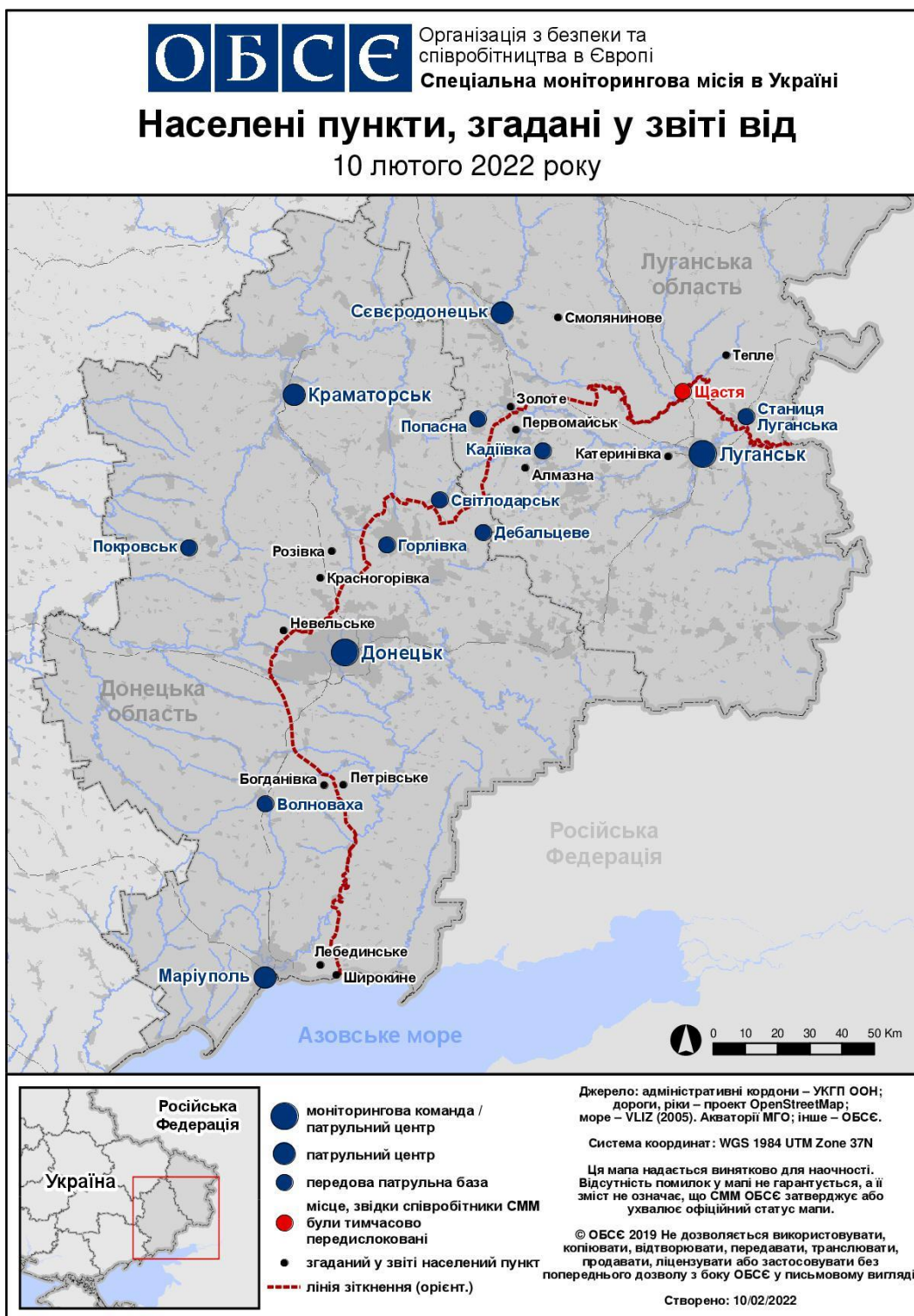
⁷ Згадана в цьому розділі техніка не підпадає під дію Мінських угод щодо відведення озброєння.

Таблиця порушень режиму припинення вогню станом на 9 лютого 2022 року⁸

Місце розміщення СММ	Місце події	Спосіб	К-ть	Спостереження	Опис	Озброння	Дата, час
камера СММ за 1 км на ПдЗх від н. п. Широкине (підконтрольний уряду, 100 км на Пд від Донецька)	4–6 км на Пн	зафіксувала	1	Н/Д боєприпас	Сх–Зх	Н/Д	09.02, 02:45
	3–5 км на ПнПнСх	зафіксувала	7	Н/Д боєприпас	Зх–Сх	Н/Д	09.02, 02:49
	3–5 км на ПнПнСх	зафіксувала	5	Н/Д боєприпас	Зх–Сх	Н/Д	09.02, 02:56
камера СММ у н. п. Березове (підконтрольний уряду, 31 км на ПдЗх від Донецька)	2–4 км на ПдПдСх	зафіксувала	4	вибух	невизначеного походження	Н/Д	09.02, 17:37
н. п. Світлодарськ (підконтрольний уряду, 57 км на ПнСх від Донецька)	1–3 км на Пд	чули	3	постріл		стрілецька зброя	08.02, 20:12
	3–5 км на ПдПдСх	чули	3	вибух	невизначеного походження		08.02, 20:59
	3–5 км на ПдПдСх	чули	2	вибух	невизначеного походження		08.02, 21:13
	3–5 км на ПдПдСх	чули	2	вибух	невизначеного походження		08.02, 21:19
Пн околиця н. п. Попасна (підконтрольний уряду, 69 км на Зх від Луганська)	4–6 км на ПнПнСх	чули	2	вибух	невизначеного походження	Н/Д	08.02, 20:55–21:10
	3–5 км на ПнПнСх	чули	2	черга		великокаліберний кулемет	08.02, 20:55–21:10
	3–5 км на ПнПнСх	чули	9	постріл		стрілецька зброя	08.02, 20:55–21:10
	3 км на ПдСх	чули	47	черга		великокаліберний кулемет	08.02, 21:39–21:50
	3–5 км на ПдСх	чули	2	вибух	невизначеного походження	Н/Д	08.02, 21:39–21:50
	2–3 км на ПдСх	чули	11	постріл		стрілецька зброя	08.02, 21:39–21:50
	3–5 км на ПнПнСх	чули	14	вибух	невизначеного походження	Н/Д	08.02, 22:07–22:09
	3 км на ПдСх	чули	19	черга		великокаліберний кулемет	08.02, 22:42–22:48
	2–3 км на ПдСх	чули	6	постріл		стрілецька зброя	08.02, 22:42–22:48
ПнСх околиця н. п. Луганськ (непідконтрольний уряду)	0,7–1 км на Зх	чули	4	постріл	за оцінкою, поза ділянкою розведення в районі Станиці Луганської	стрілецька зброя	09.02, 09:31
ПдЗх околиця н. п. Золоте-5 (непідконтрольний уряду, 60 км на Зх від Луганська)	1 км на ПнЗх	чули	4	постріл	за оцінкою, на ділянці розведення	стрілецька зброя	09.02, 12:12–12:23
ПдЗх околиця н. п. Березівське (непідконтрольний уряду, 53 км на ПнЗх від Луганська)	1–2 км на ПнЗх	чули	4	постріл	за оцінкою, поза ділянкою розведення в районі Золотого	стрілецька зброя	09.02, 12:52
Сх околиця н. п. Попасна (підконтрольний уряду, 69 км на Зх від Луганська)	2–3 км на ПнСх	чули	5	вибух	невизначеного походження (за оцінкою, поза ділянкою розведення в районі Золотого)	Н/Д	09.02, 13:26–13:36
	2–3 км на ПнСх	чули	60	черга	за оцінкою, поза ділянкою розведення в районі Золотого	великокаліберний кулемет	09.02, 13:26–13:36
	2–3 км на ПнСх	чули	31	черга	за оцінкою, поза ділянкою розведення в районі Золотого	стрілецька зброя	09.02, 13:26–13:36
	2–3 км на Пн	чули	4	постріл		стрілецька зброя	09.02, 13:26–13:36

⁸ У таблиці вказані лише порушення режиму припинення вогню, які були зафіксовані безпосередньо патрулями чи камерами СММ, а також ті випадки, які Місія оцінює як навчання з бойовою стрільбою, контрольовані підриви тощо. Зазначені деталі (а саме: відстань, напрямок, тип зброї тощо) базуються на оцінках, зроблених спостерігачами на місцях і спеціалістами з технічного моніторингу, і необов'язково завжди є точними. Напис «невідомо» (Н/Д) означає, що СММ не змогла підтвердити таку інформацію у зв'язку з відстанню, погодними умовами, технічними обмеженнями та/або з інших причин. Одні і ті ж самі, за оцінкою СММ, порушення режиму припинення вогню, зафіксовані паралельно декількома патрулями/камерами, відображаються в таблиці лише один раз.

Мапа Донецької та Луганської областей⁹



⁹ За рішенням Постійної ради №1117 від 21 березня 2014 року, СММ базується в десяти містах по всій Україні (Херсон, Одеса, Львів, Івано-Франківськ, Харків, Донецьк, Дніпро, Чернівці, Луганськ і Київ). Ця мапа східної України призначена для ілюстративних цілей. На ній вказані населені пункти, згадані у звіті, а також ті, де є офіси СММ (моніторингові команди, патрульні центри та передові патрульні бази) у Донецькій і Луганській областях. (Червоним кольором виділено передову патрульну базу, з якої співробітники СММ були тимчасово передислоковані згідно з рекомендаціями експертів з безпеки з деяких держав-учасниць ОБСЄ та з урахуванням вимог СММ щодо безпеки. СММ використовує ці приміщення у світлу пору доби, а також патрулює в цьому населеному пункті вдень).