

Щоденний звіт № 29/2022

від 8 лютого 2022 року¹

Короткий виклад

- У Донецькій області СММ зафіксувала 76 порушень режиму припинення вогню, зокрема 23 вибухи. За попередню добу Місія зафіксувала в цій області 34 порушення.
- У Луганській області СММ зафіксувала 25 порушень режиму припинення вогню, зокрема 20 вибухів. За попередню добу Місія зафіксувала в цій області 33 порушення.
- Команда СММ зафіксувала нещодавні пошкодження заселеного житлового будинку в підконтрольному урядові Павлополі Донецької області.
- Місія продовжила здійснювати моніторинг розведення сил і засобів у районах Станиці Луганської, Золотого й Петрівського, зафіксувавши присутність людей у межах ділянок розведення в районах Золотого і Петрівського.
- СММ здійснювала моніторинг функціонування життєво важливих об'єктів цивільної інфраструктури.
- Місія продовжувала спостерігати за ситуацією з цивільним населенням, зокрема на 4 контрольних пунктах в'їзду виїзду, а також на 3 відповідних блокпостах збройних формувань у Донецькій і Луганській областях.
- У Харківській області СММ здійснювала моніторинг на пункті пропуску на кордоні.
- Місія і далі стикалася з обмеженнями свободи пересування. БПЛА СММ знову неодноразово зазнавали впливу перешкод сигналу GPS (за оцінкою, внаслідок імовірного глушіння)*.

Порушення режиму припинення вогню²



¹ На основі інформації, що надійшла від моніторингових команд станом на 19:30 7 лютого 2022 року (за східноєвропейським часом). Можливості ведення спостереження за допомогою камери СММ біля Широкиного були обмежені через погодні умови.

² Детальнішу інформацію про всі випадки порушення режиму припинення вогню представлено в додатку.

³ У тому числі вибухи.

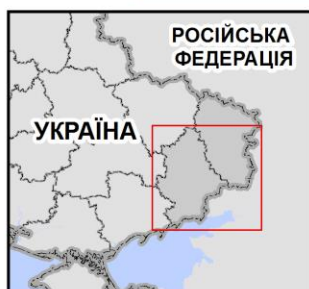
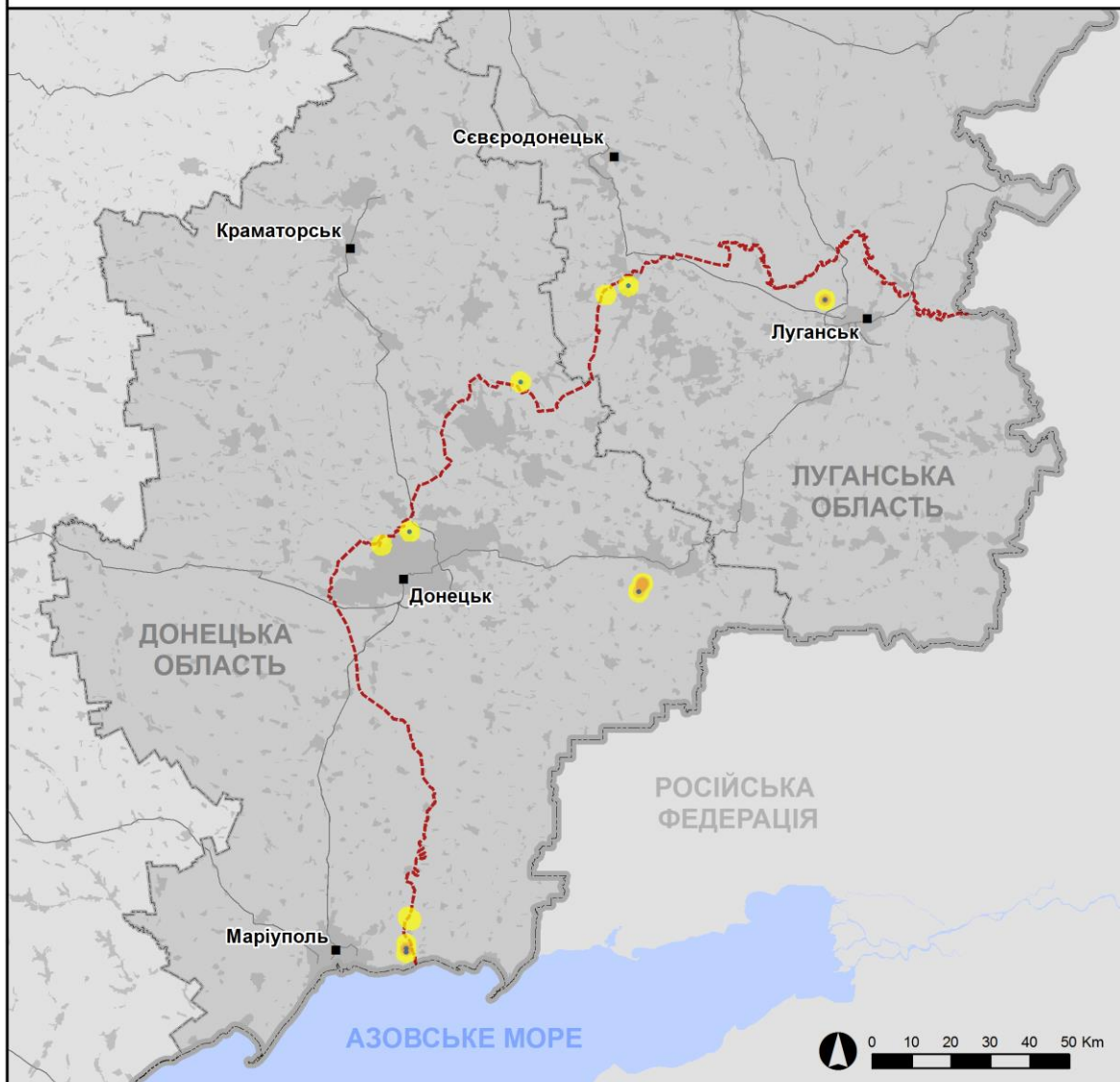
⁴ У тому числі внаслідок вогню з озброєння невстановленого типу.

Мапа із зафіксованими порушеннями режиму припинення вогню



Організація з безпеки та співробітництва в Європі
Спеціальна моніторингова місія в Україні

Зафіксовані СММ порушення режиму припинення вогню 7 лютого 2022 р.



Концентрація порушень режиму припинення вогню

- Висока
-
- Низька
- Вибух
- Населений пункт
- Лінія зіткнення (орієнт.)

Джерела: адміністративні кордони — УКГП ООН; дороги, річки — проект OpenStreetMap; море — VLIZ (2005).
Акваторії МГО, інше — ОБСЄ.

Система координат: WGS 1984 UTM Zone 37N

Ця мапа надається винятково для наочності.
Відсутність помилок у мапі не гарантується,
а її зміст не означає, що СММ ОБСЄ
затверджує або ухвалює офіційний статус мапи.

© СММ ОБСЄ 2019 Не дозволяється використовувати,
копіювати, відтворювати, передавати, транслювати,
продавати, ліцензувати або застосовувати
без попереднього дозволу з боку ОБСЄ
у письмовому вигляді.
Створено: 08/02/2022

У Донецькій області СММ зафіксувала 76 порушень режиму припинення вогню, зокрема 23 вибухи (1 вибух у повітрі та 22 вибухи невизначеного походження). Більшість порушень сталися в районах на західно-південний захід і західно-північний захід від н. п. Мануйлівка (непідконтрольний урядові, 65 км на схід від Донецька), а також на північ від н. п. Широкине (підконтрольний урядові, 100 км на південь від Донецька). За оцінкою СММ, усі 46 порушень режиму припинення вогню поблизу Мануйлівки були пов'язані з навчаннями з бойовою стрільбою за межами зони безпеки. Протягом попередньої доби Місія зафіксувала в цій області 34 порушення режиму припинення вогню (деякі також поблизу Широкиного).

У Луганській області СММ зафіксувала 25 порушень режиму припинення вогню, зокрема 20 вибухів невизначеного походження. Майже всі порушення (18 вибухів невизначеного походження) сталися в районі на захід від н. п. Металіст (непідконтрольний уряду, 7 км на північний схід від Луганська). За оцінкою Місії, це були навчання з бойовою стрільбою в порушення рішення Тристоронньої контактної групи (ТКГ) від 3 березня 2016 року про заборону навчань із бойовою стрільбою в зоні безпеки. За попередню добу СММ зафіксувала в цій області 33 порушення режиму припинення вогню.

Після засідання ТКГ 22 липня 2020 року, на якому була досягнута домовленість про Заходи з посилення режиму припинення вогню, починаючи з 00:01 27 липня 2020 року і до кінця звітного періоду СММ зафіксувала щонайменше 106 487 порушень режиму припинення вогню в Донецькій і Луганській областях (зокрема 28 850 вибухів, 25 522 невизначені боєприпаси в польоті, 454 спалахи дульного полум'я, 488 освітлювальних ракет, а також щонайменше 51 173 черги й постріли).

Пошкодження заселеного житлового будинку в підконтрольному урядові Павлополі Донецької області

6 лютого СММ уточнювала повідомлення про пошкодження заселеного житлового будинку в н. п. Павлопіль (підконтрольний урядові, 84 км на південь від Донецька).

У північно-східній частині Павлополя на заселеному одноповерховому житловому будинку на вул. Молодіжній, 21, команда СММ бачила чорні сліди, оцінені як сніп кіптяви, що простягнувся приблизно на 3 м із землі від північно-північно-західного кута будинку до висоти близько 1,5 м, де спостерігачі помітили, що вікно, яке виходить на північний захід, було частково закрито полімерною плівкою. На тій же північно-західній стіні члени патруля Місії також помітили дві розбиті зовнішні шибки трикамерного склопакету. За оцінкою СММ, пошкодження будинку виникли нещодавно, але спостерігачі не змогли визначити тип застосованого озброєння або напрямок вогню.

Ділянки розведення в районах Станиці Луганської, Золотого й Петрівського⁵

Здійснюючи моніторинг у підконтрольних урядові районах на ділянці **розведення в районі н. п. Станиця Луганська** (підконтрольний урядові, 16 км на північний схід від Луганська) та поблизу неї, Місія констатувала там спокійну ситуацію.

⁵ Розведення передбачено Рамковим рішенням Тристоронньої контактної групи про розведення сил і засобів від 21 вересня 2016 року.

Вдень 5 лютого на ділянці розведення в районі н. п. **Золоте** (підконтрольний урядові, 60 км на захід від Луганська) безпілотний літальний апарат (БПЛА) СММ дальнього радіуса дії зафіксував 2 осіб на колишніх позиціях Збройних сил України: одну приблизно за 300 м на західно-південний захід від північно-східного кута ділянки, а іншу орієнтовно за 1,5 км на східно-південний схід від її північно-західного кута.

7 лютого патрулі СММ чули 2 вибухи невизначеного походження і 5 пострілів із великокаліберного кулемета та стрілецької зброї (за оцінкою, поза ділянкою розведення, але в межах 5 км від її краю) (детальніше див. таблицю нижче).

Того ж дня БПЛА СММ малого радіуса дії зазнавав впливу перешкод сигналу GPS (за оцінкою, внаслідок імовірного глушіння) під час двох польотів над північним краєм ділянки розведення (див. нижче)*.

Також того ж дня, здійснюючи моніторинг біля блокпоста збройних формувань на південь від ділянки розведення, спостерігачі бачили 5 членів збройних формувань (із нарукавними пов'язками з написом «СЦКК»). Члени патруля Місії знову бачили 7 раніше зафіксованих контейнерів, розміщених на ділянці розведення та південніше її південного краю. Спостерігачі відзначили, що зафіксовані раніше шлагбауми на автошляху Т1316, на південному краю ділянки, залишалися закритими.

6 лютого в межах ділянки розведення в районі н. п. **Петрівське** (непідконтрольний урядові, 41 км на південь від Донецька) БПЛА СММ малого радіуса дії зафіксував людину на колишній позиції Збройних сил України приблизно за 1,5 км на східно-північний схід від її південно-західного кута.

7 лютого, патрулюючи у трьох місцях поблизу ділянки розведення, патрулі СММ відзначили спокійну ситуацію.

Відведення озброєння

СММ продовжувала здійснювати моніторинг відведення озброєння, передбаченого Меморандумом, а також Комплексом заходів і Доповненням до нього.

Місія зафіксувала 16 гаубиць і 1 протитанкову гармату, розміщені з порушенням ліній відведення в непідконтрольних урядові районах Донецької і Луганської областей, зокрема на полігоні біля н. п. **Тернове** (57 км на схід від Донецька) та на аеродромі поблизу н. п. **Переможне** (19 км на південь від Луганська).

За лініями відведення, але поза межами виділених місць зберігання спостерігачі зафіксували 12 гаубиць на території об'єкту біля підконтрольного урядові н. п. **Хлібодарівка** (65 км на південний захід від Донецька). Члени патруля Місії також бачили 23 танки, 24 гаубиці і 4 буксировані гаубиці/протитанкові гармати на полігонах у непідконтрольних урядові районах поблизу н. п. **Шимшинівка** (27 км на південний захід від Луганська) і н. п. **Круглик** (31 км на південний захід від Луганська), а також 2 міномети й 2 танки на згаданому аеродромі (детальніше див. таблиці нижче).

Ознаки військової присутності та присутності військового типу в зоні безпеки

Місія зафіксувала 9 бойових броньованих машин у підконтрольних урядові районах Донецької та Луганської областей (детальніше див. таблицю нижче).

Попереджувальні знаки про мінну небезпеку поблизу Колосникового Донецькій області

На північно-східній околиці н. п. Колосникове (непідконтрольний урядові, 20 км на схід від Донецька) команда Місії зафіксувала 6 попереджувальних знаків про мінну небезпеку (червоні трикутники з написами «Міни» російською мовою, раніше не зафіксовані), закріплених на дротовому огороженні навколо, ймовірно, об'єкту, що використовується збройними формуваннями.

Протитанкові міни біля Саханки Донецької області

5 лютого приблизно за 2,5 км на південно-південний захід від н. п. Саханка (непідконтрольний урядові, 97 км на південь від Донецька) БПЛА СММ малого радіуса дії виявив 5 раніше зафіксованих протитанкових мін, установлених поперек автошляху М14. За оцінкою СММ, міни належать збройним формуванням (для ознайомлення з попередніми спостереженнями в цьому районі див. [Щоденний звіт СММ від 27 листопада 2021 року](#)).

Зусилля СММ зі сприяння забезпеченню функціонування життєво важливих об'єктів цивільної інфраструктури

СММ і далі сприяла забезпеченню функціонування Донецької фільтрувальної станції (15 км на північ від Донецька).

Ситуація на КПВВ і відповідних блокпостах

У Донецькій області команда СММ зауважила, що контрольний пункт в'їзду-виїзду (КПВВ) поблизу н. п. Новотроїцьке (підконтрольний урядові, 36 км на південний захід від Донецька) і відповідний блокпост збройних формувань біля н. п. Оленівка (непідконтрольний уряду, 23 км на південний захід від Донецька) були відкриті, і на них стояли люди в чергах в обох напрямках.

У Луганській області команда СММ зауважила, що КПВВ у Станиці Луганській був відкритий і люди стояли в чергах в обох напрямках.

Спостерігачі помітили, що КПВВ біля Золотого та в н. п. Щастя (підконтрольний урядові, 20 км на північ від Луганська) були відкриті, а відповідні блокпости збройних формувань південніше ділянки розведення в районі Золотого та за 3 км на південний схід від мосту в Щасті були закриті.

Моніторинг на пункті пропуску на кордоні з Російською Федерацією в Харківській області

Здійснюючи моніторинг у пункті пропуску на кордоні в н. п. Гоптівка (33 км на північ від Харкова) Харківської області, члени патруля Місії бачили, що він був відкритий, і зафіксували пасажиро-транспортний потік на в'їзд і виїзд з України. За спостереженнями СММ, безпекова ситуація не змінилася.

Місія продовжувала стежити за ситуацією в Херсоні, Одесі, Львові, Івано-Франківську, Дніпрі, Чернівцях і Києві і не зафіксувала змін у безпековій ситуації.

*Обмеження свободи пересування та інші перешкоди у виконанні мандата СММ

Робота з моніторингу та свобода пересування СММ обмежені загрозами у сфері безпеки, включаючи ризики, пов'язані з наявністю мін і невибухлих боєприпасів, а також іншими перешкодами, які щодня змінюються. Мандат СММ передбачає безпечний і надійний доступ по всій Україні. Усі підписанти Мінських угод погодилися з необхідністю забезпечення безпечного та надійного доступу, а також із тим, що обмеження свободи пересування СММ є порушенням і що на такі порушення необхідно оперативно реагувати. Вони також дійшли згоди, що Спільний центр із контролю та координації (СЦКК) повинен сприяти такому реагуванню та здійснювати загальну координацію робіт із розмінування. Однак збройні формування в окремих районах Донецької та Луганської областей часто відмовляють СММ у доступі до районів, прилеглих до непідконтрольних урядові ділянок кордону України (наприклад, див. [Щоденний звіт СММ від 2 лютого 2022 року](#)). Діяльність СММ у Донецькій та Луганській областях, як і раніше, є обмеженою після того, як [23 квітня 2017 року поблизу Пришиба стався інцидент, який призвів до загибелі людини](#). Унаслідок цього спроможність Місії вести спостереження залишалася обмеженою.

Регулярні обмеження на ділянках розведення сил і засобів і через міни/невибухлі боєприпаси:

- Не здійснивши суцільного розмінування, вилучення невибухлих боєприпасів та усунення інших перешкод, сторони і далі відмовляли СММ у необмеженому доступі, а також у можливості пересуватися окремими дорогами, які раніше були визначені як важливі для здійснення Місією ефективного моніторингу та для пересування цивільних осіб.

Затримка:

- На блокпості поблизу н. п. Горлівка (непідконтрольний урядові, 39 км на північний схід від Донецька) озброєний член збройних формувань дозволив патрулю Місії перетнути лінію зіткнення в напрямку непідконтрольних урядові районів лише після 18 хвилин затримки.

Інші перешкоди⁶:

- БПЛА СММ малого радіуса дії зазнавали впливу перешкод сигналу GPS (за оцінкою, внаслідок імовірного глушіння) під час 10 польотів: по два рази біля непідконтрольних уряду н. п. Сміле (31 км на північний захід від Луганська) і н. п. Новогригорівка (33 км на захід від Луганська) і по одному разу поблизу підконтрольних урядові н. п. Водяне (94 км на південь від Донецька), н. п. Пищевик (84 км на південь від Донецька), н. п. Пантелеймонівка (34 км на північ від Донецька) і біля непідконтрольного уряду н. п. Новий (54 км на захід від Луганська), а також під час двох польотів над північним краєм ділянки розведення в районі н. п. Золоте (підконтрольний урядові, 60 км на захід від Луганська) (див. вище).

⁶ У згаданих у цьому розділі випадках імовірного глушіння та глушіння перешкоди могли створювати з будь-якого місця в радіусі десятків кілометрів від місцеположення БПЛА.

Таблиця озброєння

Озброєння, розміщене з порушенням ліній відведення

Дата	К-ть одиниць озброєння	Вид озброєння	Місце	Джерело спостереження
непідконтрольні урядові райони				
05.02.2022	1	буксирувана гаубиця (2А65 «Мста-Б», 152 мм)	на аеродромі поблизу н. п. Переможе (19 км на південь від Луганська)	БПЛА дальнього радіуса дії
	1	буксирувана гаубиця (Д-30А «Жаба», 122 мм)		
	1	буксирувана протитанкова гармата (МТ-12 «Рапіра», 100 мм)		
	1	буксирувана гаубиця (Д-20, 152 мм)	поблизу н. п. Біле (22 км на захід від Луганська)	
	2	самохідна гаубиця (2С1 «Гвоздика», 122 мм).		
	4	буксирувана гаубиця (імовірно, Д-30А «Жаба», 122 мм)		
06.02.2022	4	буксирувана гаубиця (2А36 «Гіацинт-Б», 152 мм)	неподалік н. п. Ірміно (54 км на захід від Луганська)	БПЛА малого радіуса дії
07.02.2022	3	самохідна гаубиця (2С1 «Гвоздика», 122 мм).	на полігоні поблизу н. п. Тернове (57 км на схід від Донецька)	патруль

Озброєння, розміщене за лініями відведення, але за межами виділених місць зберігання озброєння

Дата	К-ть одиниць озброєння	Вид озброєння	Місце	Джерело спостереження
підконтрольні урядові райони				
05.02.2022	12	самохідна гаубиця (2С3 «Акація», 152 мм) (з них 5 імовірно)	на об'єкті біля н. п. Хлібодарівка (65 км на південний захід від Донецька)	БПЛА малого радіуса дії
непідконтрольні урядові райони				
05.02.2022	8	танк (невстановленого типу)	на полігоні поблизу н. п. Шимшинівка (27 км на південний захід від Луганська), де за даними повітряного спостереження також виявлено 18 бронетранспортерів ⁷	БПЛА дальнього радіуса дії
	8	самохідна гаубиця (2С1 «Гвоздика», 122 мм).	на полігоні поблизу н. п. Мирне (28 км на південний захід від Луганська), де за даними повітряного спостереження також виявлено 14 бойових машин піхоти	
	5	танк (невстановленого типу)		
	9	буксирувана гаубиця (Д-30А «Жаба», 122 мм)		
	4	буксирувана гаубиця/протитанкова гармата (невстановленого типу)	на полігоні поблизу н. п. Круглик (31 км на південний захід від Луганська)	
	7	самохідна гаубиця (2С3 «Акація», 152 мм)		
	10	танк (невстановленого типу)		
	1	буксируваний міномет (2Б9 «Волошка», 82 мм)	на аеродромі поблизу н. п. Переможе (19 км на південь від Луганська)	
	1	міномет (2Б14 «Поднос», 82 мм)		
2	танк (Т-72 — 1 од. і Т-64 — 1 од.)			

Таблиця ознак військової присутності та присутності військового типу в зоні безпеки⁸

Дата	К-ть	Вид	Місце	Джерело спостереження
підконтрольні урядові райони				
05.02.2022	1	ймовірно бойова броньована машина (невстановленого типу)	біля н. п. Кримське (42 км на північний захід від Луганська)	БПЛА дальнього радіуса дії
	1	ймовірно бронетранспортер (МТ-ЛБ)	біля н. п. Широкине (100 км на південь від Донецька)	
06.02.2022	5	бойова машина піхоти (типу БМП)	поблизу н. п. Богданівка (41 км на південний захід від Донецька)	БПЛА малого радіуса дії
	1	бронетранспортер (МТ-ЛБ)		
	1	бойова броньована машина (невстановленого типу)		

⁷ Згадані у цій таблиці бойові броньовані машини не підпадають під дію Мінських угод щодо відведення озброєння.

⁸ Згадана в цьому розділі техніка не підпадає під дію Мінських угод щодо відведення озброєння.

Таблиця порушень режиму припинення вогню станом на 7 лютого 2022 року⁹

Місце розміщення СММ	Місце події	Спосіб	К-ть	Спостереження	Опис	Озброння	Дата, час
камера СММ за 1,5 км на ПнСх від н. п. Гнутове (підконтрольний уряду, 90 км на Пд від Донецька)	3–5 км на ПдСх	зафіксувала	2	Н/Д боеприпас	ПдПдЗх-ПнПнСх	Н/Д	07.02, 02:39
	4–6 км на ПдСх	зафіксувала	2	Н/Д боеприпас	ПнПнЗх-ПдПдСх	Н/Д	07.02, 18:22
камера СММ на шахті «Октябрській» (непідконтрольна уряду, 9 км на ПнЗх від центру Донецька)	0,5–1,5 км на Зх	зафіксувала	1	Н/Д боеприпас	ПнПнСх-ПдПдЗх	Н/Д	06.02, 22:50
камера СММ за 1 км на ПдЗх від н. п. Широкине (підконтрольний уряду, 100 км на Пд від Донецька)	3–5 км на Пн	зафіксувала	1	Н/Д боеприпас	Зх–Сх	Н/Д	06.02, 19:16
	3–5 км на Пн	зафіксувала	1	вибух	невизначеного походження	Н/Д	06.02, 19:30
	3–5 км на Пн	зафіксувала	1	спалах дульного полум'я		Н/Д	06.02, 19:36
	3–5 км на Пн	зафіксувала	1	Н/Д боеприпас	Сх–Зх (після попередньої події)	Н/Д	06.02, 19:36
	3–5 км на Пн	зафіксувала	1	вибух	вибух у повітрі (після попередньої події)	Н/Д	06.02, 19:36
	3–5 км на Пн	зафіксувала	1	Н/Д боеприпас	Сх–Зх	Н/Д	06.02, 19:36
	5–7 км на Пн	зафіксувала	1	Н/Д боеприпас	Пд–Пн	Н/Д	06.02, 21:17
	4–6 км на Пн	зафіксувала	11	Н/Д боеприпас	Зх–Сх	Н/Д	06.02, 21:18
	4–6 км на Пн	зафіксувала	1	вибух	невизначеного походження	Н/Д	06.02, 23:19
	4–6 км на Пн	зафіксувала	3	Н/Д боеприпас	Зх–Сх	Н/Д	06.02, 23:33
4–6 км на Пн	зафіксувала	1	Н/Д боеприпас	Зх–Сх	Н/Д	06.02, 23:36	
4–6 км на Пн	зафіксувала	2	вибух	невизначеного походження	Н/Д	07.02, 01:15	
камера СММ у н. п. Світлодарськ (підконтрольний уряду, 57 км на ПнСх від Донецька)	3–5 км на Зх	зафіксувала	1	вибух	невизначеного походження	Н/Д	07.02, 18:13
ПдСх околиця н. п. Авдіївка (підконтрольний уряду, 17 км на Пн від Донецька)	4–6 км на ПдПдСх	чули	1	вибух	невизначеного походження	Н/Д	07.02, 09:10
приблизно за 4 км на ЗхПнЗх від н. п. Мануйлівка (непідконтрольний уряду, 65 км на Сх від Донецька)	3–5 км на ПдЗх	чули	4	вибух	невизначеного походження	Н/Д	07.02, 11:52–11:55
	2 км на ЗхПдЗх	чули	30	черга			07.02, 11:52–11:55
	3–5 км на ПдЗх	чули	12	вибух	невизначеного походження	Н/Д	07.02, 12:20–12:22
н. п. Металіст (непідконтрольний уряду, 7 км на ПнЗх від Луганська)	4–6 км на Зх	чули	18	вибух	невизначеного походження	Н/Д	07.02, 09:18–09:23
н. п. Золоте-4 (Родіна; підконтрольний уряду, 62 км на Зх від Луганська)	2–5 км на Пд	чули	2	вибух	невизначеного походження (за оцінкою, за межами ділянки розведення в районі Золотого)	Н/Д	07.02, 11:55–12:00
	2–5 км на Пд	чули	3	постріл	за оцінкою, за межами ділянки розведення в районі Золотого	великокаліберний кулемет	07.02, 11:55–12:00
н. п. Попасна (підконтрольний уряду, 69 км на Зх від Луганська)	3–3,5 км на СхПдСх	чули	2	постріл	за оцінкою, за межами ділянки розведення в районі Золотого	стрілецька зброя	07.02, 13:07–13:10

⁹ У таблиці вказані лише порушення режиму припинення вогню, які були зафіксовані безпосередньо патрулями чи камерами СММ, а також ті випадки, які Місія оцінює як навчання з бойовою стрільбою, контрольовані підриви тощо. Зазначені деталі (а саме: відстань, напрямок, тип зброї тощо) базуються на оцінках, зроблених спостерігачами на місцях і спеціалістами з технічного моніторингу, і необов'язково завжди є точними. Напис «невідомо» (Н/Д) означає, що СММ не змогла підтвердити таку інформацію у зв'язку з відстанню, погодними умовами, технічними обмеженнями та/або з інших причин. Одні і ті ж самі, за оцінкою СММ, порушення режиму припинення вогню, зафіксовані паралельно декількома патрулями/камерами, відображаються в таблиці лише один раз.

Мапа Донецької та Луганської областей¹⁰



¹⁰ За рішенням Постійної ради №1117 від 21 березня 2014 року, СММ базується в десяти містах по всій Україні (Херсон, Одеса, Львів, Івано-Франківськ, Харків, Донецьк, Дніпро, Чернівці, Луганськ і Київ). Ця мапа східної України призначена для ілюстративних цілей. На ній вказані населені пункти, згадані у звіті, а також ті, де є офіси СММ (моніторингові команди, патрульні центри та передові патрульні бази) в Донецькій і Луганській областях. (Червоним кольором виділено передову патрульну базу, з якої співробітники СММ були тимчасово передислоковані згідно з рекомендаціями експертів з безпеки з деяких держав-учасниць ОБСЄ та з урахуванням вимог СММ щодо безпеки. СММ користується цими приміщеннями та здійснює патрулювання в цьому населеному пункті в денний час).