

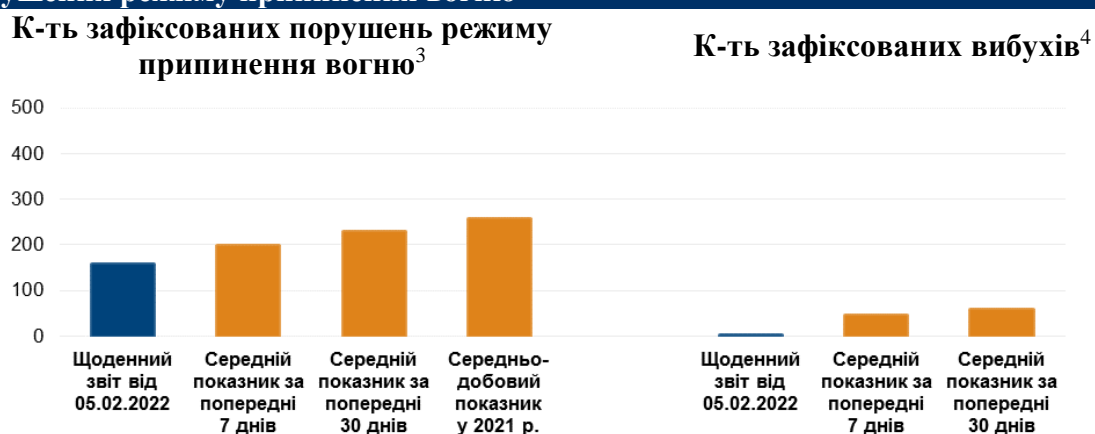
Щоденний звіт № 27/2022

від 5 лютого 2022 року¹

Короткий виклад

- У Донецькій області Місія зафіксувала 85 порушень режиму припинення вогню, зокрема 1 вибух. За попередній звітний період у цій області зафіксовано 29 порушень.
- У Луганській області СММ зафіксувала 73 порушення режиму припинення вогню, зокрема 1 вибух. За попередній звітний період у цій області зафіксовано 31 порушення.
- У Луганській області збройні формування не пропустили спостерігачів біля Станиці Луганської*.
- Місія уточнювала повідомлення про пошкодження на КПВВ біля Гнутового Донецької області.
- БПЛА СММ малого радіуса дії втрачено внаслідок впливу перешкод сигналу поблизу непідконтрольного урядові Верхньошироківського Донецької області*.
- Місія продовжила здійснювати моніторинг на ділянках розведення сил і засобів у районах Станиці Луганської, Золотого та Петрівського.
- СММ здійснювала моніторинг функціонування життєво важливих об'єктів цивільної інфраструктури.
- Місія продовжувала спостерігати за ситуацією з цивільним населенням, зокрема на 5 КПВВ, а також на 2 відповідних блокпостах збройних формувань у Донецькій і Луганській областях.
- Спостерігачі відвідали пункт пропуску на кордоні в Харківській області, не зафіксувавши змін у безпековій ситуації.
- Свободу пересування СММ і далі обмежували, зокрема на блокпості збройних формувань на півдні Донецької області. БПЛА Місії знову неодноразово зазнавали впливу перешкод сигналу GPS (за оцінкою, унаслідок імовірного глушіння). Ці обмеження перешкоджали роботі СММ з уточнення повідомлень про пошкодження*.

Порушення режиму припинення вогню²



¹ На основі інформації, що надійшла від моніторингових команд станом на 19:30 4 лютого 2022 року (за східноєвропейським часом). Упродовж звітнього періоду можливості ведення спостереження за допомогою деяких камер СММ були обмежені через погодні умови.

² Детальнішу інформацію про всі випадки порушення режиму припинення вогню представлено в додатку.

³ У тому числі вибухи.

⁴ У тому числі внаслідок вогню з озброєння невстановленого типу.

Мапа із зафіксованими порушеннями режиму припинення вогню



Організація з безпеки та співробітництва в Європі
Спеціальна моніторингова місія в Україні

Зафіксовані СММ порушення режиму припинення вогню 4 лютого 2022 р.



Концентрація порушень режиму припинення вогню

- Висока
- Низька

- Вибух
- Населений пункт
- Лінія зіткнення (орієнт.)

Джерела: адміністративні кордони — УКГП ООН; дороги, річки — проект OpenStreetMap; море — VLIIZ (2005).
Акваторії МГО, інше — ОБСЄ.

Система координат: WGS 1984 UTM Zone 37N

Ця мапа надається винятково для наочності. Відсутність помилок у мапі не гарантується, а її зміст не означає, що СММ ОБСЄ затверджує або ухвалює офіційний статус мапи.

© СММ ОБСЄ 2019 Не дозволяється використовувати, копіювати, відтворювати, передавати, транслювати, продавати, ліцензувати або застосовувати без попереднього дозволу з боку ОБСЄ у письмовому вигляді.
Створено: 05/02/2022

У Донецькій області СММ зафіксувала 85 порушень режиму припинення вогню, зокрема 1 вибух невизначеного походження. Більшість порушень сталися в районах на північ і північно-північний схід від н. п. Широкине (підконтрольний урядові, 100 км на південь від Донецька). За [попередній звітний період](#) в області зафіксовано 29 порушень режиму припинення вогню.

У Луганській області Місія зафіксувала 73 порушення режиму припинення вогню, зокрема 1 вибух невизначеного походження. Більшість порушень сталися на західно-південний захід від ділянки розведення в районі н. п. Золоте (підконтрольний урядові, 60 км на захід від Луганська) (див. нижче). За [попередній звітний період](#) в області зафіксовано 31 порушення режиму припинення вогню (деякі також поблизу вищезазначеної ділянки розведення).

Після засідання Тристоронньої контактної групи 22 липня 2020 року, на якому була досягнута домовленість про Заходи з посилення режиму припинення вогню, починаючи з 00:01 27 липня 2020 року і до кінця звітного періоду СММ зафіксувала щонайменше 105 935 порушень режиму припинення вогню в Донецькій і Луганській областях (зокрема 28 768 вибухів, 25 457 невизначених боєприпасів у польоті, 452 спалахи дульного полум'я, 484 освітлювальні ракети, а також щонайменше 50 774 черги та постріли).

У Луганській області збройні формування не пропустили спостерігачів біля Станиці Луганської

Уранці 4 лютого збройні формування в Луганській області не пропустили спостерігачів до непідконтрольних урядові районів. Про перетин СММ попередньо сповістила, хоча й не зобов'язана це робити, з міркувань ввічливості у зв'язку з COVID-19, щоб на таких блокпостах були присутні відповідні особи.

Заборона доступу сталася об 11:03 на блокпості збройних формувань південніше мосту біля Станиці Луганської (15 км на північний схід від Луганська). Член збройних формувань не пропустив 3 співробітників Місії до непідконтрольних урядові районів, мотивувавши це «відсутністю попереднього повідомлення про кількість членів СММ, які здійснюватимуть перетин». Співробітники Місії повернулися на базу в підконтрольному урядові н. п. Северодонецьк (74 км на північний захід від Луганська).

Такі додаткові, однак постійні обмеження, з якими стикається Місія, погіршують та обумовлюють пересування та діяльність СММ (див. [Оперативний звіт СММ № 4/2022](#))*.

Пошкодження на КПВВ біля Гнутового Донецької області

3 лютого Місія уточнювала повідомлення про пошкодження на контрольному пункті в'їзду-виїзду (КПВВ) біля н. п. Гнутове (підконтрольний урядові, 90 км на південь від Донецька).

На північному краю КПВВ, на проїзній частині між контейнерами зі спорудами КПВВ, команда СММ бачила в землі вирву. Спостерігачі також бачили пробоїни та сліди на розташованих поблизу 4 контейнерах і бетонній стіні: приблизно за 5 м на південь від вирви зафіксовано 3 сліди та 2 пробоїни на дверях та стіні контейнера з північного боку,

приблизно за 5 м на південний схід — 2 сліди на північній бетонній стіні, орієнтовно за 7 м на південно-південний схід — 2 сліди на північній стіні другого контейнера, приблизно за 12 м на північний захід — 9 пробоїн на південно-східній стіні третього контейнера й 1 пробоїну на південно-західній стіні того ж контейнера, а приблизно за 19 м на північно-північний схід — 2 пробоїни на південній стіні й 1 пробоїну на південно-західній стіні четвертого контейнера.

За оцінкою, вирва та пробоїни з'явилися нещодавно в результаті, ймовірно, влучення невстановленого вибухового пристрою та розльоту осколків.

Втрата контролю над просторовим положенням БПЛА СММ малого радіуса дії біля Верхньошироківського Донецької області

4 лютого команда СММ перебувала приблизно за 2 км на східно-північний схід від н. п. Черненко (підконтрольний урядові, 86 км на південь від Донецька) для виконання польоту безпілотного літального апарата (БПЛА) малого радіуса дії, про який повідомлялося заздалегідь. О 09:50, пролітаючи над районами біля н. п. Верхньошироківське (кол. Октябр; непідконтрольний урядові, 85 км на південь від Донецька) та поблизу позицій збройних формувань, приблизно за 6 км на схід від місцеположення патруля Місії, апарат зазнав впливу перешкод сигналу GPS (за оцінкою, унаслідок імовірного глушіння), після чого спостерігачі втратили контроль над його просторовим положенням. Команда СММ не могла повернути БПЛА та згодом залишила цей район*.

Ділянки розведення в районах Станиці Луганської, Золотого й Петрівського⁵

У межах ділянки розведення в районі н. п. Станиця Луганська (підконтрольний урядові, 16 км на північний схід від Луганська) спостерігачі бачили 5 членів збройних формувань (з нарукавними пов'язками з написом «СЦКК») південніше відремонтованого прольоту мосту біля Станиці Луганської.

Члени патрулів Місії чули 1 вибух невизначеного походження та 57 пострілів зі стрілецької зброї (за оцінкою, поза ділянкою розведення в районі Золотого, але в межах 5 км від її краю) (детальніше див. таблицю нижче).

Поблизу блокпоста збройних формувань південніше ділянки розведення спостерігачі бачили 2 членів збройних формувань (з нарукавними пов'язками з написом «СЦКК»). Спостерігачі знову бачили 7 раніше зафіксованих контейнерів, розміщених південніше південного краю ділянки розведення та в межах самої ділянки. Команда СММ також відзначила, що зафіксовані раніше шлагбауми на автошляху Т1316, на південному краю ділянки, були, як і раніше, закриті.

Пролітаючи над ділянкою розведення в районі н. п. Петрівське (непідконтрольний урядові, 21 км на південь від Донецька), в трьох випадках БПЛА СММ малого радіуса дії зазнавали впливу перешкод сигналу GPS (за оцінкою, унаслідок імовірного глушіння).

⁵ Розведення передбачено Рамковим рішенням Тристоронньої контактної групи про розведення сил і засобів від 21 вересня 2016 року.

Місця зберігання озброєння

У постійному місці зберігання озброєння в непідконтрольному урядові районі Луганської області

4 лютого

Місія відзначила, що все раніше зафіксоване озброєння було на місці супроти минулого візиту 11 січня 2022 року.

У постійному місці зберігання озброєння в непідконтрольному урядові районі Луганської області

4 лютого

Команда СММ відзначила, що бракує 3 танків (Т-64) та 11 танків (Т-72) супроти попереднього візиту 30 грудня 2021 року.

У двох постійних місцях зберігання важкого озброєння в непідконтрольних урядові районах Луганської області

4 лютого

Місія відзначила, що все раніше зафіксоване озброєння було на місці супроти попередніх візитів 30 грудня 2021 року та 21 січня 2022 року.

Відведення озброєння

СММ продовжувала здійснювати моніторинг відведення озброєння, передбаченого Меморандумом, а також Комплексом заходів і Доповненням до нього.

Місія зафіксувала 22 реактивні системи залпового вогню (РСЗВ) та 10 гаубиць, зокрема 1 РСЗВ і 4 гаубиці на аеродромі біля н. п. Переможне (19 км на південь від Луганська), розміщені з порушенням ліній відведення в непідконтрольних урядові районах Луганської області.

За лініями відведення, але за межами виділених місць зберігання озброєння СММ зафіксувала 4 танки в підконтрольному урядові районі Донецької області. Спостерігачі також бачили 61 танк, 20 гаубиць і 6 протитанкових гармат на полігонах біля н. п. Мирне (непідконтрольний урядові, 28 км на південний захід від Луганська) і н. п. Круглик (непідконтрольний урядові, 31 км на південний захід від Луганська), а також 1 танк на вищезгаданому аеродромі (детальніше див. таблиці нижче).

Ознаки військової присутності та присутності військового типу в зоні безпеки

Місія зафіксувала 1 бойову броньовану машину поблизу житлового кварталу в підконтрольному урядові районі Донецької області (детальніше див. таблицю нижче).

Зусилля СММ зі сприяння забезпеченню функціонування життєво важливих об'єктів цивільної інфраструктури

Місія і далі сприяла забезпеченню функціонування Донецької фільтрувальної станції (ДФС; 15 км на північ від Донецька). Здійснюючи моніторинг у 2 місцях поблизу ДФС, спостерігачі чули 5 черг із великокаліберного кулемета та стрілецької зброї (за оцінкою, усе в радіусі 5 км від ДФС).

Ситуація на КПВВ і відповідних блокпостах

У Донецькій області Місія констатувала, що КПВВ біля н. п. Новотроїцьке (підконтрольний урядові, 36 км на південний захід від Донецька) був відкритим, а люди очікували в чергах на перетин в обох напрямках. Спостерігачі також відзначили, що КПВВ біля Гнутового був відкритим, але не зафіксували там пасажиро-транспортного потоку.

У Луганській області команда СММ зауважила, що КПВВ у Станиці Луганській і відповідний блокпост збройних формувань південніше відремонтованого прольоту мосту біля Станиці Луганської були відкритими, а пішоходи очікували в чергах на перетин в обох напрямках.

Місія відзначила, що КПВВ біля Золотого та в н. п. Щастя (підконтрольний урядові, 20 км на північ від Луганська) були відкритими, однак відповідний блокпост збройних формувань південніше ділянки розведення в районі Золотого був закритим.

На КПВВ біля Золотого команда СММ бачила 10 робітників (8 чоловіків 30–49 років і 2 жінок 40–59 років), які вивантажували з важкої вантажівки рами та монтували їх у контейнери.

Команда СММ відвідала пункт пропуску на кордоні з Російською Федерацією в Харківській області

Перебуваючи в пункті пропуску на кордоні в н. п. Гоптівка (33 км на північ від Харкова) Харківської області, спостерігачі бачили, що він був відкритим, пасажиро-транспортний потік рухався в Україну та в зворотному напрямку, а також не зафіксували змін у безпековій ситуації.

СММ продовжувала стежити за ситуацією в Херсоні, Одесі, Львові, Івано-Франківську, Дніпрі, Чернівцях і Києві, не зафіксувавши змін у безпековій ситуації.

*Обмеження свободи пересування та інші перешкоди у виконанні мандата СММ

Робота з моніторингу та свобода пересування СММ обмежені загрозами у сфері безпеки, зокрема ризики, пов'язані з наявністю мін і невибухлих боєприпасів, а також іншими перешкодами, які щодня змінюються. Мандат СММ передбачає безпечний і надійний доступ по всій Україні. Усі підписанти Мінських угод погодились з необхідністю забезпечення безпечного та надійного доступу, а також із тим, що обмеження свободи пересування СММ є порушенням і що на такі порушення необхідно оперативно реагувати. Вони також дійшли згоди, що Спільний центр із контролю та координації (СЦКК) повинен сприяти такому реагуванню та здійснювати загальну координацію робіт із розмінування. Однак збройні формування в окремих районах Донецької та Луганської областей часто відмовляють СММ у доступі до районів, прилеглих до непідконтрольних урядові ділянок кордону України (наприклад, див. [Щоденний звіт СММ від 2 лютого 2022 року](#)). Діяльність СММ у Донецькій і Луганській областях, як і раніше, залишалася обмеженою після того, як [23 квітня 2017 року поблизу Пришиба стався інцидент, який призвів до загибелі людини](#). Унаслідок цього спроможність Місії вести спостереження залишалася обмеженою.

Заборона доступу:

- На блокпості біля Верхньошироківського 4 члени збройних формувань (один був вочевидь озброєний) не пропустили патруль Місії на північ до населеного пункту, пояснивши це «відсутністю дозволу від командирів». Унаслідок цього спостерігачі не змогли провести оцінку місць вогневого ураження в цьому населеному пункті.

Регулярні обмеження на ділянках розведення сил і засобів і через міни/невибухлі боєприпаси:

- Не здійснивши суцільного розмінування, вилучення невибухлих боєприпасів та усунення інших перешкод, сторони і далі відмовляли СММ у необмеженому доступі, а також у можливості пересуватися окремими дорогами, які раніше були визначені як важливі для здійснення Місією ефективного моніторингу та для пересування цивільних осіб.

Інші перешкоди⁶:

- БПЛА СММ малого радіуса дії зазнавали впливу перешкод сигналу GPS (за оцінкою, унаслідок імовірного глушіння) під час 13 польотів: три рази кожен над ділянкою розведення в районі н. п. Петрівське (непідконтрольний урядові, 41 км на південь від Донецька) та біля н. п. Боброве (підконтрольний урядові, 56 км на північний захід від Луганська), двічі кожен над районами біля Петрівського та н. п. Клинове (підконтрольний урядові, 68 км на північний схід від Донецька), а також по одному разу кожен над районами неподалік н. п. Капітанове (підконтрольний урядові, 49 км на північний захід від Луганська), н. п. Березівське (непідконтрольний урядові, 53 км на північний захід від Луганська) і Верхньошироківського. Під час останнього польоту команда Місії втратила контроль над просторовим положенням БПЛА та не змогла його повернути, що перешкодило подальшому уточненню інформації про пошкодження на КПВВ біля н. п. Гнутове (підконтрольний урядові, 90 км на південь від Донецька) (див. вище).

⁶ У згаданих у цьому розділі випадках імовірного глушіння та глушіння перешкоди могли створювати з будь-якого місця в радіусі десятків кілометрів від місцеположення БПЛА.

Таблиця озброєння

Озброєння, розміщене з порушенням ліній відведення

Дата	К-ть	Вид	Місце	Джерело спостереження
непідконтрольні уряду райони				
04.02.2022	1	реактивна система залпового вогню (БМ-21 «Град», 122 мм)	на аеродромі поблизу н. п. Переможне (19 км на південь від Луганська)	патруль
	1	самохідна гаубиця (2С1 «Гвоздика», 122 мм)		
	1	самохідна гаубиця (2С3 «Акація», 152 мм)		
	1	буксирувана гаубиця (2А65 «Мста-Б», 152 мм)		
	1	буксирувана гаубиця (Д-30 «Жаба», 122 мм)		
04.02.2022	21	реактивна система залпового вогню (БМ-21 «Град», 122 мм)	поблизу н. п. Хрустальний (кол. Красний Луч; 56 км на південний захід від Луганська)	патруль
	2	самохідна гаубиця (2С1 «Гвоздика», 122 мм)	поблизу н. п. Біле (22 км на захід від Луганська)	
	4	буксирувана гаубиця (Д-30 «Жаба», 122 мм)		

Озброєння, розміщене за лініями відведення, але за межами виділених місць зберігання озброєння

Дата	К-ть	Вид	Місце	Джерело спостереження
підконтрольні уряду райони				
04.02.2022	4	танк (Т-64)	поблизу н. п. Привільне (підконтрольний урядові, 72 км на південь від Донецька)	патруль
непідконтрольні уряду райони				
02.02.2022	29	танк (Т-64 — 7 од., Т-72Б — 8 од., Т-64Б/Т-64БМ — 14 од.)	на полігоні поблизу н. п. Мирне (28 км на південний захід від Луганська), де за даними спостереження також виявлено наявність 50 бойових броньованих машин, 6 броньованих командно-штабних машин, 1 траншейну машину й 1 зенітну установку ⁷	БПЛА малого радіуса дії
	12	буксирувана гаубиця (Д-30А «Жаба», 122 мм)		
	8	самохідна гаубиця (2С1 «Гвоздика», 122 мм)		
	6	протитанкова гармата (МТ-12 «Рапіра», 100 мм)		
	32	танк (Т-64 — 13 од., Т-72 — 17 од., невстановленого типу — 2 од.)		
04.02.2022	1	танк (Т-64)	на аеродромі поблизу Переможного	патруль

Таблиця ознак військової присутності та присутності військового типу в зоні безпеки⁸

Дата	К-ть	Вид	Місце	Джерело спостереження
підконтрольні уряду райони				
04.02.2022	1	бронетранспортер (БТР-80)	поблизу житлового кварталу н. п. Авдіївка (17 км на північ від Донецька)	патруль

⁷ Згадані у цьому розділі бойові броньовані машини не підпадають під дію Мінських угод щодо відведення озброєння.

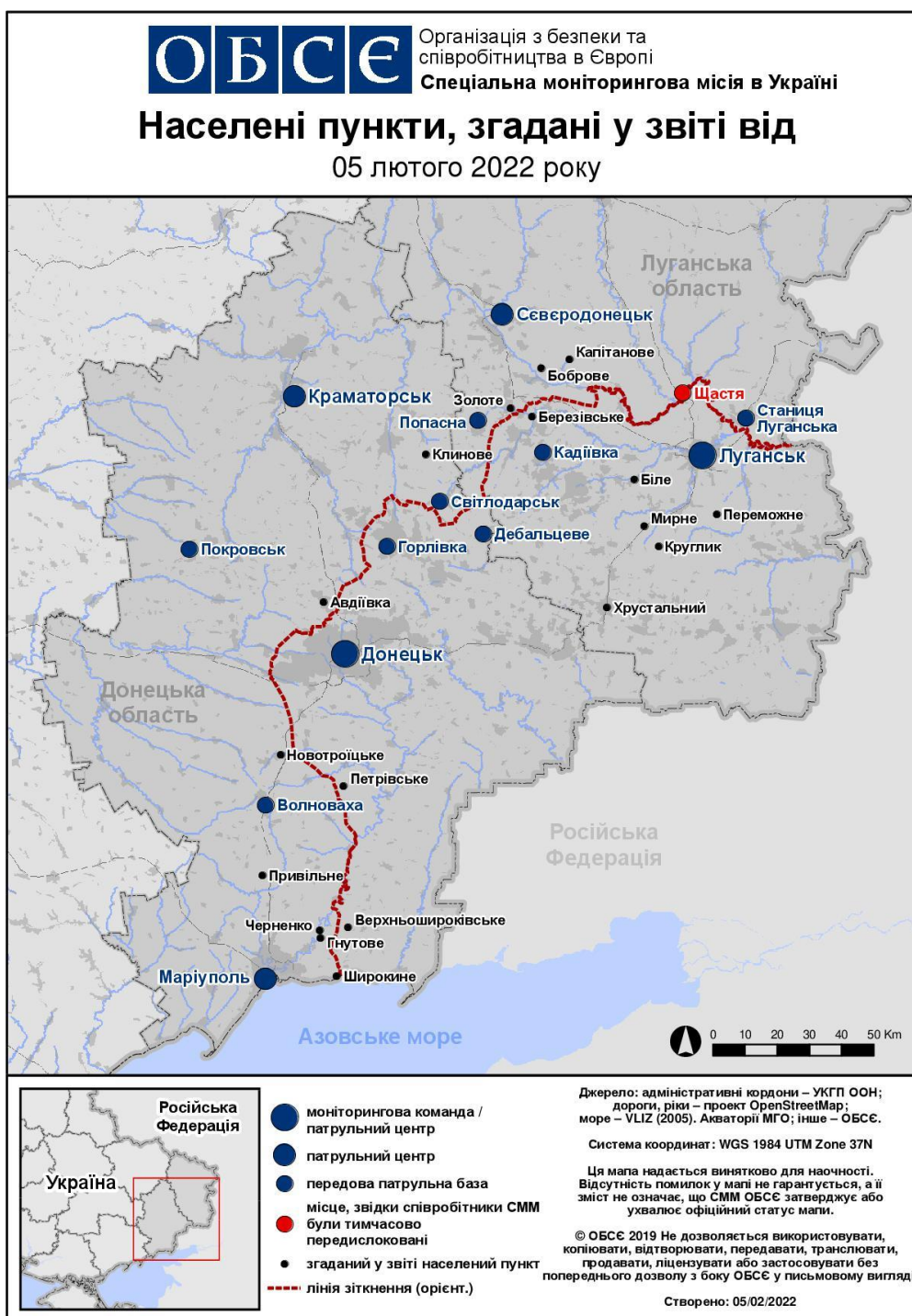
⁸ Згадана в цьому розділі техніка не підпадає під дію Мінських угод щодо відведення озброєння.

Таблиця порушень режиму припинення вогню станом на 4 лютого 2022 року⁹

Місце розміщення СММ	Місце події	Спосіб	К-ть	Спостереження	Опис	Озброєння	Дата, час
камера СММ у н. п. Березове (підконтрольний уряду, 31 км на ПдЗх від Донецька)	0,5–1 км на СхПдСх	зафіксувала	8	Н/Д боеприпас	ПдЗх–ПнСх	Н/Д	04.02, 18:34
камера СММ за 1,5 км на ПнСх від н. п. Гнутаєве (підконтрольний уряду, 90 км на Пд від Донецька)	2–4 км на ПдСх	зафіксувала	1	Н/Д боеприпас	ПдПдЗх–ПнПнСх	Н/Д	04.02, 01:44
камера СММ на КПВВ у н. п. Гнутаєве (підконтрольний уряду, 90 км на Пд від Донецька)	2–4 км на ПдСх	зафіксувала	1	Н/Д боеприпас	ПдПдЗх–ПнПнСх	Н/Д	04.02, 01:45
камера СММ за 1 км на ПдЗх від н. п. Широкине (підконтрольний уряду, 100 км на Пд від Донецька)	3–5 км на СхПнСх	зафіксувала	1	Н/Д боеприпас	Пд–Пн	Н/Д	03.02, 23:43
камера СММ за 1 км на ПдЗх від н. п. Широкине (підконтрольний уряду, 100 км на Пд від Донецька)	2–4 км на ПнПнСх	зафіксувала	2	Н/Д боеприпас	СхПдСх–ЗхПнЗх	Н/Д	03.02, 21:51
	2–4 км на Пн	зафіксувала	9	Н/Д боеприпас	випущений(-а) угору	Н/Д	03.02, 22:25
	2–4 км на ПнПнСх	зафіксувала	17	Н/Д боеприпас	ЗхПдЗх–СхПнСх	Н/Д	03.02, 22:49
	2–4 км на ПнПнСх	зафіксувала	1	Н/Д боеприпас	Сх–Зх	Н/Д	04.02, 00:56
	2–4 км на Пн	зафіксувала	3	Н/Д боеприпас	Зх–Сх	Н/Д	04.02, 01:16
	3–5 км на Пн	зафіксувала	4	Н/Д боеприпас	ПдЗх–ПнСх	Н/Д	04.02, 03:49
	3–5 км на Пн	зафіксувала	12	Н/Д боеприпас	ПдЗх–ПнСх	Н/Д	04.02, 05:17
	3–5 км на Пн	зафіксувала	1	черга	випущений(-а) угору	Н/Д	04.02, 18:01
	3–5 км на Пн	зафіксувала	1	вибух	невизначеного походження	Н/Д	04.02, 18:30
	3–5 км на Пн	зафіксувала	1	Н/Д боеприпас	випущений(-а) угору	Н/Д	04.02, 18:48
3–5 км на Пн	зафіксувала	4	Н/Д боеприпас	Зх–Сх	Н/Д	04.02, 18:56	
ПдСх частина н. п. Авдіївка (підконтрольний уряду, 17 км на Пн від Донецька)	1–2 км на ПдПдЗх	чули	4	черга		великокаліберний кулемет	04.02, 13:45
приблизно 1 км на ПнЗх від залізничного вокзалу в н. п. Ясинувата (непідконтрольний уряду, 16 км на ПнСх від Донецька)	2 км на ЗхПдЗх	чули	1	черга		стрілецька зброя	04.02, 13:08
приблизно 2 км на ПнСх від н. п. Черненко (підконтрольний уряду, 86 км на Пд від Донецька)	2–3 км на ПнПнСх	чули	6	постріл		стрілецька зброя	04.02, 12:16
	2–3 км на ПнПнСх	чули	1	постріл		стрілецька зброя	04.02, 12:24
	2–3 км на ПнПнСх	чули	4	постріл		стрілецька зброя	04.02, 12:45
	2–3 км на ПнПнСх	чули	3	постріл		стрілецька зброя	04.02, 12:52–13:00
н. п. Первомайськ (непідконтрольний уряду, 58 км на Зх від Луганська)	3–4 км на ЗхПдЗх	чули	13	черга		великокаліберний кулемет	04.02, 09:35–09:38
	3–4 км на ЗхПдЗх	чули	2	постріл		великокаліберний кулемет	04.02, 09:35–09:38
н. п. Попасна (підконтрольний уряду, 69 км на Зх від Луганська)	1–2 км на ПнПнСх	чули	29	постріл	за оцінкою, за межами ділянки розведення в районі Золотого	стрілецька зброя	04.02, 13:33–13:36
н. п. Молодіжне (непідконтрольний уряду, 63 км на ПнЗх від Луганська)	1–2 км на ПнЗх	чули	1	вибух	невизначеного походження (за оцінкою, за межами ділянки розведення в районі Золотого)	СПГ	04.02, 13:32–13:38
	1–2 км на ПнЗх	чули	28	постріл	за оцінкою, за межами ділянки розведення в районі Золотого	стрілецька зброя	04.02, 13:32–13:38

⁹ У таблиці вказані лише порушення режиму припинення вогню, які були зафіксовані безпосередньо патрулями чи камерами СММ, а також ті випадки, які Місія оцінює як навчання з бойовою стрільбою, контрольовані підриви тощо. Зазначені деталі (а саме: відстань, напрямок, тип зброї тощо) базуються на оцінках, зроблених спостерігачами на місцях і спеціалістами з технічного моніторингу, і необов'язково завжди є точними. Напис «невідомо» (Н/Д) означає, що СММ не змогла підтвердити таку інформацію у зв'язку з відстанню, погодними умовами, технічними обмеженнями та/або з інших причин. Одні і ті ж самі, за оцінкою СММ, порушення режиму припинення вогню, зафіксовані паралельно декількома патрулями/камерами, відображаються в таблиці лише один раз.

Мапа Донецької та Луганської областей¹⁰



¹⁰ За рішенням Постійної ради №1117 від 21 березня 2014 року, СММ базується в десяти містах по всій Україні (Херсон, Одеса, Львів, Івано-Франківськ, Харків, Донецьк, Дніпро, Чернівці, Луганськ і Київ). Ця мапа східної України призначена для ілюстративних цілей. На ній вказані населені пункти, згадані у звіті, а також ті, де є офіси СММ (моніторингові команди, патрульні центри та передові патрульні бази) у Донецькій і Луганській областях. (Червоним кольором виділено передову патрульну базу, з якої співробітники СММ були тимчасово передислоковані згідно з рекомендаціями експертів з безпеки з деяких держав-учасниць ОБСЄ та з урахуванням вимог СММ щодо безпеки. СММ використовує ці приміщення у світлу пору доби, а також патрулює в цьому населеному пункті вдень).