

Щоденний звіт № 24/2022

від 2 лютого 2022 року¹

Короткий виклад

- У Донецькій області Місія зафіксувала 75 порушень режиму припинення вогню, зокрема 3 вибухи. За попередній звітний період у цій області зафіксовано 194 порушення.
- У Луганській області СММ зафіксувала 118 порушень режиму припинення вогню, зокрема 20 вибухів. За попередній звітний період у цій області зафіксовано 146 порушень.
- Місія підтвердила інформацію про жертву серед цивільного населення в невідконтрольній урядові Олександрівці Донецької області.
- Поблизу підконтрольного урядові Гранітного Донецької області вогонь зі стрілецької зброї відкрили, за оцінкою, у напрямку БПЛА СММ малого радіуса дії.
- Місія продовжувала здійснювати моніторинг на ділянках розведення сил і засобів у районах Станиці Луганської, Золотого та Петрівського.
- СММ здійснювала моніторинг функціонування та ремонту життєво важливих об'єктів цивільної інфраструктури.
- Місія і далі спостерігала за ситуацією з цивільним населенням, зокрема на 4 КПВВ, а також на 3 відповідних блокпостах збройних формувань у Донецькій і Луганській областях.
- Свободу пересування СММ і далі обмежували, зокрема на 2 блокпостах збройних формувань на півдні Донецької області*.

Порушення режиму припинення вогню²



¹ На основі інформації, що надійшла від моніторингових команд станом на 19:30 1 лютого 2022 року (за східноєвропейським часом). Упродовж звітнього періоду камера СММ біля шахти «Октябрська» не функціонувала. Можливості ведення спостереження за допомогою ще однієї камери Місії були обмежені через погодні умови.

² Детальнішу інформацію про всі випадки порушення режиму припинення вогню представлено в додатку.

³ У тому числі вибухи.

⁴ У тому числі внаслідок вогню з озброєння невстановленого типу.

Мапа із зафіксованими порушеннями режиму припинення вогню



Організація з безпеки та співробітництва в Європі
Спеціальна моніторингова місія в Україні

Зафіксовані СММ порушення режиму припинення вогню 1 лютого 2022 р.



Концентрація порушень режиму припинення вогню

- Висока
- Низька

- Вибух
- Населений пункт
- Лінія зіткнення (орієнт.)

Джерела: адміністративні кордони — УКГП ООН; дороги, річки — проєкт OpenStreetMap; море — Vliz (2005).
Акваторії МГО, інше — ОБСЄ.

Система координат: WGS 1984 UTM Zone 37N

Ця мапа надається винятково для наочності. Відсутність помилок у мапі не гарантується, а її зміст не означає, що СММ ОБСЄ затверджує або ухвалює офіційний статус мапи.

© СММ ОБСЄ 2019 Не дозволяється використовувати, копіювати, відтворювати, передавати, транлювати, продавати, ліцензувати або застосовувати без попереднього дозволу з боку ОБСЄ у письмовому вигляді.
Створено: 02/02/2022

У Донецькій області СММ зафіксувала 75 порушень режиму припинення вогню, зокрема 3 вибухи невизначеного походження. Більшість порушень сталися в районах на північ від н. п. Широкине (підконтрольний урядові, 100 км на південь від Донецька), на південь від н. п. Авдіївка (підконтрольний урядові, 17 км на північ від Донецька) та на північно-північний схід від н. п. Гранітне (підконтрольний урядові, 60 км на південь від Донецька). Протягом [попереднього звітного періоду](#) в області зафіксовано 194 порушення режиму припинення вогню.

У Луганській області Місія зафіксувала 118 порушень режиму припинення вогню, зокрема 20 вибухів невизначеного походження. Більшість порушень сталися поблизу ділянки розведення в районі н. п. Золоте (підконтрольний урядові, 60 км на захід від Луганська) (див. нижче), а також у районах на південний захід від н. п. Раївка (непідконтрольний урядові, 16 км на північний захід від Луганська). За [попередній звітний період](#) в області зафіксовано 146 порушень режиму припинення вогню (деякі біля ділянки розведення в районі Золотого).

Після засідання Тристоронньої контактної групи 22 липня 2020 року, на якому була досягнута домовленість про Заходи з посилення режиму припинення вогню, починаючи з 00:01 27 липня 2020 року і до кінця звітного періоду СММ зафіксувала щонайменше 105 311 порушень режиму припинення вогню в Донецькій і Луганській областях (зокрема 28 685 вибухів, 25 319 невизначених боєприпасів у польоті, 452 спалахи дульного полум'я, 483 освітлювальні ракети, а також щонайменше 50 372 черги та постріли).

Підтверджено інформацію про жертву серед цивільного населення в непідконтрольній урядові Олександрівці Донецької області

Місія уточнювала інформацію про те, що 56-річний чоловік отримав поранення в західній частині непідконтрольного урядові н. п. Олександрівка (20 км на південний захід від Донецька).

29 січня чоловік (60–69 років), який представився родичем постраждалого, повідомив команді СММ, що вранці того ж дня його родич отримав вогнепальне поранення в ногу поблизу місця проживання, після чого його доправили до лікарні в Донецьку.

Того ж дня чоловік (невстановленого віку), який представився сусідом пораненого, по телефону повідомив спостерігачам про те, що вранці в день інциденту він був удома та впродовж приблизно 30 хвилин чув постріли зі стрілецької зброї. Він додав, що згодом бачив, зазначений чоловік сідав у автомобіль, що стояв біля його дому та яким його вивезли.

31 січня медпрацівники вищезгаданої лікарні повідомили команді СММ, що чоловіка, якого привезла машина швидкої допомоги, доправили в лікарню вранці 29 січня, а також підтвердили точність даних у медичній довідці, згідно з якою постраждалий зазнав проникного вогнепального поранення лівої ноги.

Поблизу підконтрольного урядові Гранітного Донецької області вогонь зі стрілецької зброї відкрили, за оцінкою, у напрямку БПЛА СММ малого радіуса дії

Перебуваючи приблизно за 1,5 км на північний захід від Гранітного та керуючи

безпілотним літальним апаратом (БПЛА) малого радіуса дії, про політ якого повідомлялося заздалегідь, спостерігачі чули 7 пострілів зі стрілецької зброї орієнтовно за 3,5 км на північно-північний схід. За оцінкою, вогонь вели в напрямку літального апарата. Команда СММ приземлила БПЛА та залишила цей район*.

Ділянки розведення в районах Станиці Луганської, Золотого й Петрівського⁵

У межах ділянки розведення в районі н. п. Станиця Луганська (підконтрольний урядові, 16 км на північний схід від Луганська) команда СММ бачила 4 членів збройних формувань (з нарукавними пов'язками з написом «СЦКК») південніше відремонтованого прольоту мосту біля Станиці Луганської (15 км на північний схід від Луганська).

Камера СММ у Золотому зафіксувала 2 невизначені боєприпаси в польоті, а члени патрулів Місії чули 20 вибухів невизначеного походження, а також 57 черг і пострілів зі стрілецької зброї. За оцінкою, усі ці порушення режиму припинення вогню сталися поза ділянкою розведення в районі Золотого, але в межах 5 км від її краю (детальніше див. таблицю нижче).

Поблизу блокпоста збройних формувань південніше цієї ділянки розведення спостерігачі бачили 2 членів збройних формувань (з нарукавними пов'язками з написом «СЦКК»). Члени патруля Місії знову бачили 7 раніше зафіксованих контейнерів, розміщених на ділянці розведення та південніше її південного краю. Спостерігачі відзначили, що зафіксовані раніше шлагбауми на автошляху Т1316, на південному краю ділянки розведення, залишалися закритими.

Здійснюючи спостереження у двох місцях поблизу н. п. Петрівське (непідконтрольний урядові, 41 км на південь від Донецька), команда СММ чула 6 пострілів зі стрілецької зброї (за оцінкою, поза ділянкою розведення в районі Петрівського, але в межах 5 км від її краю) (детальніше див. таблицю нижче).

Відведення озброєння

СММ продовжувала здійснювати моніторинг відведення озброєння, передбаченого Меморандумом, а також Комплексом заходів і Доповненням до нього.

За лініями відведення, але поза виділеними місцями зберігання озброєння Місія зафіксувала 3 танки в підконтрольному урядові районі Донецької області (детальніше див. таблицю нижче).

Ознаки військової присутності та присутності військового типу в зоні безпеки

СММ зафіксувала 2 бойові броньовані машини в підконтрольних урядові районах (зокрема поблизу житлового кварталу) Донецької та Луганської областей (детальніше див. таблицю нижче).

Поблизу н. п. Карлівка (підконтрольний урядові, 25 км на північний захід від Донецька)

⁵ Розведення передбачено Рамковим рішенням Тристоронньої контактної групи про розведення сил і засобів від 21 вересня 2016 року.

члени патруля Місії бачили, як 3 автобуси й 2 тентовані вантажівки в супроводі 2 поліцейських машин прямували на схід автошляхом М04, в'їхали в Карлівку та зупинилися на колишній автозаправці, де перебували ще 6 тентованих вантажівок і вишикувалися приблизно 30 чоловіків в одязі військового типу та в білих масках на обличчях.

Попереджувальні знаки про мінну небезпеку в Новолуганському, Луганському й Сигнальному Донецької області, а також у Мирній Долині та Раївці Луганської області

На західній околиці н. п. Новолуганське (підконтрольний урядові, 53 км на північний схід від Донецька), у полі приблизно за 2–3 м на південь від дороги місцевого значення, команда Місії бачила 3 попереджувальні знаки про мінну небезпеку (трикутники з зображенням черепа й перехрещених кісток і написом «Небезпечно! Міни!» російською й українською мовами).

На ділянці місцевості між 1,4 км і 1,7 км на північний захід від н. п. Луганське (непідконтрольний урядові, 15 км на південний захід від Донецька), у полі приблизно за 2–3 м на захід від автошляху С051131, команда Місії бачила 3 попереджувальні знаки про мінну небезпеку (червоні квадрати з зображенням черепа й перехрещених кісток і написом «Небезпечно! Міни!» російською й англійською мовами).

Приблизно за 1,7 км на північний схід від н. п. Сигнальне (непідконтрольний урядові, 23 км на південний захід від Донецька), у полі приблизно за 2–3 м на північ від автошляху С051131, спостерігачі бачили 3 саморобні попереджувальні знаки про мінну небезпеку (прямокутні дерев'яні знаки з написом «Міни» російською мовою).

Усі ці попереджувальні знаки про мінну небезпеку, про які у звітах раніше не повідомлялося, були закріплені на дерев'яних кілках.

Приблизно за 2 км на схід від н. п. Мирна Долина (підконтрольний урядові, 67 км на північний захід від Луганська) команда Місії бачила автомобілі міжнародної організації та приблизно 10 осіб (жінок і чоловіків 20–49 років), які заміняли старі попереджувальні знаки про мінну небезпеку на нові уздовж східного узбіччя автошляху Р66.

На південно-західній околиці Раївки спостерігачі помітили, що прямокутний попереджувальний знак про мінну небезпеку впав і лежав на землі (зламаний дерев'яний кілок лежав поруч).

Зусилля Місії зі сприяння уможливленню функціонування та ремонту життєво важливих об'єктів цивільної інфраструктури

СММ і далі сприяла забезпеченню функціонування Донецької фільтрувальної станції (ДФС; 15 км на північ від Донецька). Здійснюючи моніторинг у двох місцях біля станції, спостерігачі чули 15 порушень режиму припинення вогню (10 черг із великокаліберного кулемета і 5 пострілів зі стрілецької зброї), за оцінкою, у радіусі 5 км від ДФС.

Місія також здійснювала моніторинг ремонтних робіт на водогоні поблизу н. п. Гольмівський (непідконтрольний урядові, 49 км на північний схід від Донецька).

Ситуація на КПВВ і відповідних блокпостах

У Луганській області команда Місії зауважила, що контрольний пункт в'їзду-виїзду (КПВВ) у Станиці Луганській і відповідний блокпост збройних формувань південніше відремонтованого прольоту мосту біля Станиці Луганської були відкритими, а пішоходи очікували в чергах на прохід в обох напрямках.

Спостерігачі відзначили, що КПВВ біля Золотого та в н. п. Щастя (підконтрольний урядові, 20 км на північ від Луганська) були відкритими, однак відповідні блокпости збройних формувань південніше ділянки розведення в районі Золотого та за 3 км на південний схід від мосту в Щасті були закритими.

СММ продовжувала стежити за ситуацією в Херсоні, Одесі, Івано-Франківську, Львові, Харкові, Дніпрі, Чернівцях і Києві, не зафіксувавши змін у безпековій ситуації.

*Обмеження свободи пересування та інші перешкоди у виконанні мандата СММ

Робота з моніторингу та свобода пересування СММ обмежені загрозами у сфері безпеки, включаючи ризики, пов'язані з наявністю мін і невибухлих боєприпасів, а також іншими перешкодами, які щодня змінюються. Мандат СММ передбачає безпечний і надійний доступ по всій Україні. Усі підписанти Мінських угод погодились з необхідністю забезпечення безпечного та надійного доступу, а також із тим, що обмеження свободи пересування СММ є порушенням і що на такі порушення необхідно оперативно реагувати. Вони також дійшли згоди, що Спільний центр із контролю та координації (СЦКК) повинен сприяти такому реагуванню та здійснювати загальну координацію робіт із розмінування. Однак збройні формування в окремих районах Донецької та Луганської областей часто відмовляють СММ у доступі до районів, прилеглих до непідконтрольних урядові ділянок кордону України (наприклад, див. [Щоденний звіт СММ від 27 січня 2022 року](#) та нижче). Діяльність СММ у Донецькій і Луганській областях, як і раніше, є обмеженою після того, як [23 квітня 2017 року поблизу Пришиба стався інцидент, який призвів до загибелі людини](#). Унаслідок цього спроможність Місії вести спостереження залишалася обмеженою.

Заборона доступу:

- На блокпості на північній околиці н. п. Новоазовськ (непідконтрольний урядові, 102 км на південь від Донецька) член збройних формувань не пропустив патруль Місії, мотивувавши це тим, що в цьому районі «тривають навчання». Унаслідок цього спостерігачам не вдалось відвідати пункт пропуску на кордоні біля Новоазовська. Перебуваючи на блокпості, спостерігачі бачили, що його перетинали цивільні особи та транспортні засоби.
- На блокпості на східній околиці н. п. Олександрівське (кол. Рози Люксембург; непідконтрольний урядові, 90 км на південний схід від Донецька) член збройних формувань не пропустив патруль Місії у східному напрямку, пославшись на те, що в цьому районі «тривають навчання» та на «накази від командирів». Унаслідок цього спостерігачам не вдалось відвідати райони уздовж кордону з Російською Федерацією. Перебуваючи на блокпості, спостерігачі бачили, що його перетинали цивільні особи та транспортні засоби.

Регулярні обмеження на ділянках розведення сил і засобів і через міни/невибухлі боєприпаси:

- Не здійснивши суцільного розмінування, вилучення невибухлих боєприпасів та усунення інших перешкод, сторони і далі відмовляли СММ у необмеженому доступі, а також у можливості пересуватися окремими дорогами, які раніше були визначені як важливі для здійснення Місією ефективного моніторингу та для пересування цивільних осіб.

Інші перешкоди⁶:

- Керуючи польотом БПЛА СММ малого радіуса дії біля н. п. Гранітне (підконтрольний урядові, 60 км на південь від Донецька), спостерігачі чули 7 пострілів зі стрілецької зброї. За оцінкою, вогонь вели в напрямку літального апарата (див. вище).
- БПЛА СММ малого радіуса дії зазнавали впливу перешкод сигналу GPS (за оцінкою, унаслідок імовірного глушіння) під час двох польотів: по одному разу над районами поблизу підконтрольних урядові н. п. Луганське (59 км на північний схід від Донецька) і н. п. Клинове (68 км на північний схід від Донецька).
- Через вплив перешкод сигналу GPS (за оцінкою, унаслідок імовірного глушіння) команді Місії не вдалося здійснити запуск БПЛА середнього радіуса дії поблизу Луганського.

⁶ У згаданих у цьому розділі випадках імовірного глушіння та глушіння перешкоди могли створювати з будь-якого місця в радіусі десятків кілометрів від місцеположення БПЛА.

Таблиця озброєння

Озброєння, розміщене за лініями відведення, але за межами виділених місць зберігання озброєння

| Дата | К-ть | Вид | Місце | Джерело спостереження |
|-----------------------------------|------|-------------|---|-----------------------|
| підконтрольні уряду райони | | | | |
| 01.02.2022 | 3 | танк (Т-72) | поблизу н. п. Андріївка (61 км на південь від Донецька) | патруль |

Таблиця ознак військової присутності та присутності військового типу в зоні безпеки⁷

| Дата | К-ть | Вид | Місце | Джерело спостереження |
|-----------------------------------|------|--|---|-------------------------|
| підконтрольні уряду райони | | | | |
| 31.01.2022 | 1 | ймовірно бойова броньована машина | поблизу житлового кварталу н. п. Вершина (63 км на північний схід від Донецька) | БПЛА малого радіуса дії |
| 01.02.2022 | 1 | броньована розвідувально-дозорна машина (БРДМ-2) | поблизу н. п. Оріхове-Донецьке (44 км на північний захід від Луганська) | патруль |

⁷ Згадана в цьому розділі техніка не підпадає під дію Мінських угод щодо відведення озброєння.

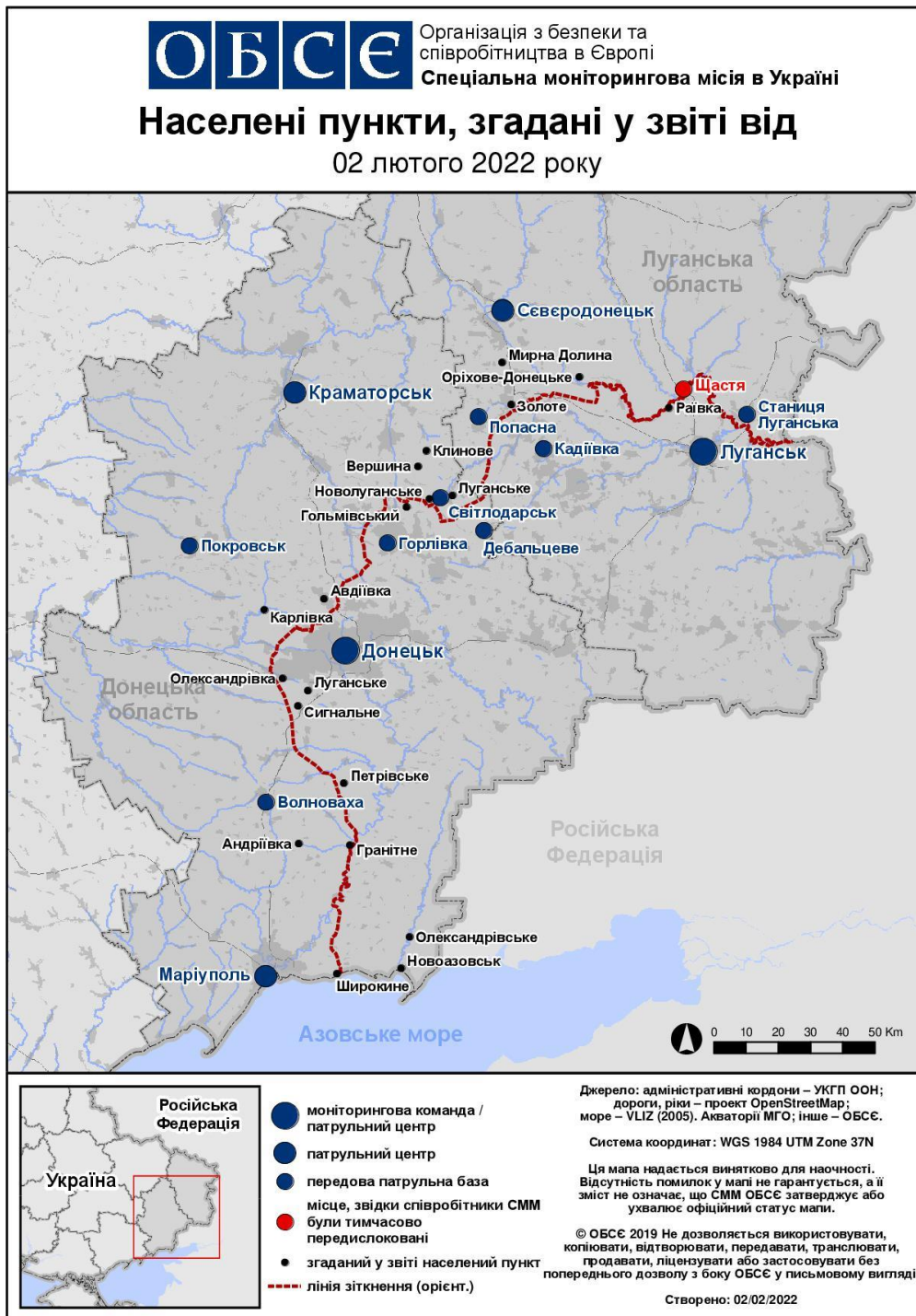
Таблиця порушень режиму припинення вогню станом на 1 лютого 2022 року⁸

| Місце розміщення СММ | Місце події | Спосіб | К-ть | Спостереження | Опис | Озброєння | Дата, час |
|--|------------------|-------------|----------------------|----------------------|---|--------------------------|--------------------|
| камера СММ за 1 км на ПдЗх від н. п. Широкине (підконтрольний уряду, 100 км на Пд від Донецька) | 3–5 км на Пн | зафіксувала | 3 | Н/Д боеприпас | Сх–Зх | Н/Д | 31.01, 19:05 |
| | 2–4 км на ПнСх | зафіксувала | 1 | вибух | невизначеного походження | Н/Д | 31.01, 20:01 |
| | 2–4 км на ПнСх | зафіксувала | 1 | вибух | невизначеного походження | Н/Д | 31.01, 20:16 |
| | 4–6 км на Пн | зафіксувала | 1 | Н/Д боеприпас | Сх–Зх | Н/Д | 31.01, 21:04 |
| | 2–4 км на ПнПнСх | зафіксувала | 5 | Н/Д боеприпас | Сх–Зх | Н/Д | 31.01, 21:25 |
| | 2–4 км на ПнПнСх | зафіксувала | 2 | Н/Д боеприпас | Сх–Зх | Н/Д | 31.01, 22:42 |
| | 2–4 км на ПнПнСх | зафіксувала | 1 | Н/Д боеприпас | Пд–Пн | Н/Д | 31.01, 22:42 |
| | 4–6 км на ПнПнСх | зафіксувала | 1 | Н/Д боеприпас | СхПдСх–ЗхПнЗх | Н/Д | 31.01, 23:12 |
| | 3–5 км на ПнПнСх | зафіксувала | 1 | освітлювальна ракета | випущений(-а) угору | Н/Д | 01.02, 03:12 |
| | 3–5 км на Пн | зафіксувала | 21 | Н/Д боеприпас | випущений(-а) угору | Н/Д | 01.02, 17:49 |
| 3–5 км на Пн | зафіксувала | 6 | Н/Д боеприпас | | Н/Д | 01.02, 17:51 | |
| 3–5 км на Пн | зафіксувала | 1 | освітлювальна ракета | випущений(-а) угору | Н/Д | 01.02, 18:13 | |
| приблизно 3,5 км на ПдСх від н. п. Авдіївка (підконтрольний уряду, 17 км на Пн від Донецька) | 1–2 км на Пд | чули | 10 | постріл | | великокаліберний кулемет | 01.02, 10:30–10:40 |
| | 2–3 км на Пд | чули | 1 | вибух | невизначеного походження | Н/Д | 01.02, 11:00 |
| приблизно 1 км на ПнЗх від залізничного вокзалу в н. п. Ясинувата (непідконтрольний уряду, 16 км на ПнСх від Донецька) | 3 км на ПдСх | чули | 5 | черга | | стрілецька зброя | 01.02, 10:55 |
| Зх околиця н. п. Петрівське (непідконтрольний уряду, 41 км на Пд від Донецька) | 1,5–2 км на Зх | чули | 5 | постріл | за оцінкою, за межами ділянки розведення | стрілецька зброя | 01.02, 12:10–12:20 |
| приблизно 2 км на Пн від н. п. Петрівське (непідконтрольний уряду, 41 км на Пд від Донецька) | 2–3 км на Зх | чули | 1 | постріл | за оцінкою, за межами ділянки розведення | стрілецька зброя | 01.02, 12:35 |
| н. п. Чермалик (підконтрольний уряду, 77 км на Пд від Донецька) | 2–3 км на Сх | чули | 2 | черга | | стрілецька зброя | 01.02, 09:57 |
| приблизно 1,5 км на ПнЗх від н. п. Гранітне (підконтрольний уряду, 60 км на Пд від Донецька) | 3,5 км на ПнПнСх | чули | 7 | постріл | | стрілецька зброя | 01.02, 11:22 |
| камера СММ у н. п. Золоте (підконтрольний уряду, 60 км на Зх від Луганська) | 2–4 км на Сх | зафіксувала | 1 | Н/Д боеприпас | ПнПнЗх–ПдПдСх (за оцінкою, за межами ділянки розведення) | Н/Д | 31.01, 19:00 |
| | 2–4 км на Сх | зафіксувала | 1 | Н/Д боеприпас | ПнПнЗх–ПдПдСх (за оцінкою, за межами ділянки розведення) | Н/Д | 31.01, 19:02 |
| н. п. Оріхове (підконтрольний уряду, 57 км на ПнЗх від Луганська) | 2–3 км на Пд | чули | 22 | постріл | за оцінкою, за межами ділянки розведення в районі Золотого | стрілецька зброя | 01.02, 09:53–10:11 |
| н. п. Голубівське (непідконтрольний уряду, 51 км на Зх від Луганська) | 6–7 км на ЗхПдЗх | чули | 14 | вибух | невизначеного походження (за оцінкою, за межами ділянки розведення в районі Золотого) | Н/Д | 01.02, 09:35–09:55 |
| н. п. Донецький (непідконтрольний уряду, 49 км на Зх від Луганська) | 8–9 км на Зх | чули | 1 | вибух | невизначеного походження (за оцінкою, за межами ділянки розведення в районі Золотого) | Н/Д | 01.02, 10:30–10:37 |
| | 3–4 км на ПнЗх | чули | 4 | постріл | | стрілецька зброя | 01.02, 10:30–10:37 |
| | 8–9 км на Зх | чули | 1 | вибух | невизначеного походження (за оцінкою, за межами ділянки розведення в районі Золотого) | Н/Д | 01.02, 11:28 |
| н. п. Березівське (непідконтрольний уряду, 53 км на ПнЗх від Луганська) | 1–3 км на Зх | чули | 1 | вибух | невизначеного походження (за оцінкою, за межами ділянки розведення в районі Золотого) | Н/Д | 01.02, 09:50–10:05 |

⁸ У таблиці вказані лише порушення режиму припинення вогню, які були зафіксовані безпосередньо патрулями чи камерами СММ, а також ті випадки, які Місія оцінює як навчання з бойовою стрільбою, контрольовані підриви тощо. Зазначені деталі (а саме: відстань, напрямок, тип зброї тощо) базуються на оцінках, зроблених спостерігачами на місцях і спеціалістами з технічного моніторингу, і необов'язково завжди є точними. Напис «невідомо» (Н/Д) означає, що СММ не змогла підтвердити таку інформацію у зв'язку з відстанню, погодними умовами, технічними обмеженнями та/або з інших причин. Одні і ті ж самі, за оцінкою СММ, порушення режиму припинення вогню, зафіксовані паралельно декількома патрулями/камерами, відображаються в таблиці лише один раз.

| Місце розміщення СММ | Місце події | Спосіб | К-ть | Спостереження | Опис | Озброєння | Дата, час |
|--|------------------|--------|------|---------------|---|------------------|--------------------|
| | 1–3 км на Зх | чули | 26 | постріл | за оцінкою, за межами ділянки розведення в районі Золотого | стрілецька зброя | 01.02, 09:50–10:05 |
| | 1–3 км на Зх | чули | 3 | черга | за оцінкою, за межами ділянки розведення в районі Золотого | стрілецька зброя | 01.02, 09:50–10:05 |
| н. п. Калинове-Борщувате (непідконтрольний уряду, 61 км на Зх від Луганська) | 1–3 км на ЗхПнЗх | чули | 1 | вибух | невизначеного походження (за оцінкою, за межами ділянки розведення в районі Золотого) | Н/Д | 01.02, 12:11–12:17 |
| | 1–3 км на ЗхПнЗх | чули | 6 | постріл | за оцінкою, за межами ділянки розведення в районі Золотого | стрілецька зброя | 01.02, 12:11–12:17 |
| | 1–2 км на ПнЗх | чули | 1 | вибух | невизначеного походження (за оцінкою, за межами ділянки розведення в районі Золотого) | Н/Д | 01.02, 13:04 |
| н. п. Раївка (непідконтрольний уряду, 16 км на ПнЗх від Луганська) | 5–6 км на ПдЗх | чули | 35 | постріл | | стрілецька зброя | 01.02, 12:15–12:24 |
| приблизно 3 км на Пн від н. п. Первомайськ (непідконтрольний уряду, 58 км на Зх від Луганська) | 2–4 км на ЗхПдЗх | чули | 1 | вибух | невизначеного походження (за оцінкою, за межами ділянки розведення в районі Золотого) | Н/Д | 01.02, 13:48 |

Мапа Донецької та Луганської областей⁹



⁹ За рішенням Постійної ради №1117 від 21 березня 2014 року, СММ базується в десяти містах по всій Україні (Херсон, Одеса, Львів, Івано-Франківськ, Харків, Донецьк, Дніпро, Чернівці, Луганськ і Київ). Ця мапа східної України призначена для ілюстративних цілей. На ній вказані населені пункти, згадані у звіті, а також ті, де є офіси СММ (моніторингові команди, патрульні центри та передові патрульні бази) у Донецькій і Луганській областях. (Червоним кольором виділено передову патрульну базу, з якої співробітники СММ були тимчасово передислоковані згідно з рекомендаціями експертів з безпеки з деяких держав-учасниць ОБСЄ та з урахуванням вимог СММ щодо безпеки. СММ використовує ці приміщення у світлу пору доби, а також патрулює в цьому населеному пункті вдень).