



Щоденний звіт № 22/2022

від 31 січня 2022 року¹

Короткий виклад

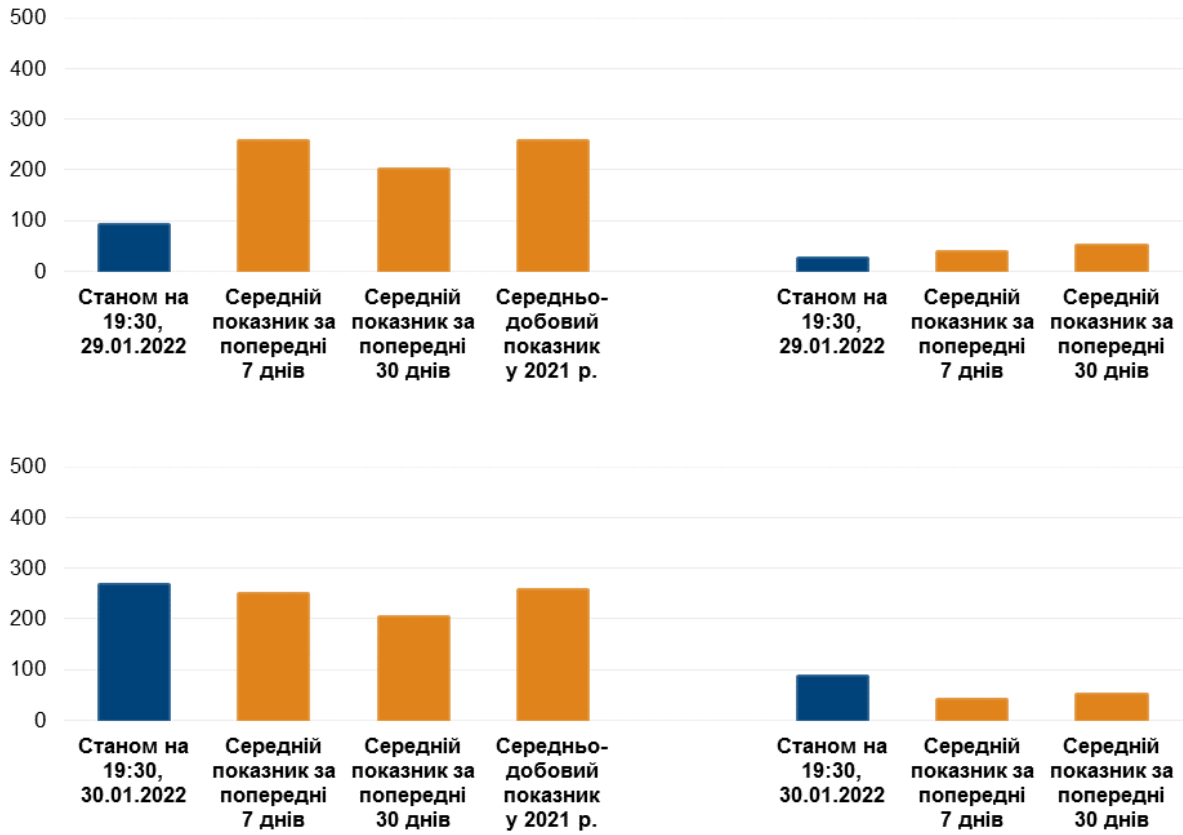
- У період із вечора 28 до вечора 30 січня в Донецькій області СММ зафіксувала 213 порушень режиму припинення вогню, зокрема 46 вибухів. За попередній звітний період у цій області зареєстровано 11 порушень.
- У період із вечора 28 до вечора 30 січня в Луганській області Місія зафіксувала 143 порушення режиму припинення вогню, зокрема 67 вибухів. За попередній звітний період у цій області зареєстровано 19 порушень.
- СММ продовжувала здійснювати моніторинг на ділянках розведення сил і засобів у районах Станиці Луганської, Золотого та Петрівського.
- Місія здійснювала моніторинг функціонування життєво важливих об'єктів цивільної інфраструктури.
- СММ продовжувала спостерігати за ситуацією з цивільним населенням, зокрема на 5 контрольних пунктах в'їзду-виїзду, а також на відповідних блокпостах збройних формувань у Донецькій і Луганській областях.
- Місія здійснювала моніторинг безпекової ситуації на сході та південному сході Херсонської області.
- Свободу пересування Місії і далі обмежували, зокрема на 2 блокпостах збройних формувань поблизу ділянок розведення в районах Петрівського та Станиці Луганської в Донецькій і Луганській областях.

¹ На основі інформації, що надійшла від моніторингових команд станом на 19:30 30 січня 2022 року (за східноєвропейським часом).

Порушення режиму припинення вогню²

К-ть зафіксованих порушень режиму припинення вогню³

К-ть зафіксованих вибухів⁴



² Детальнішу інформацію про всі випадки порушення режиму припинення вогню представлено в додатку.

³ У тому числі вибухи.

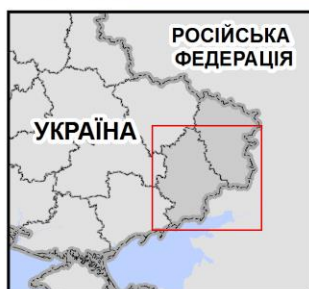
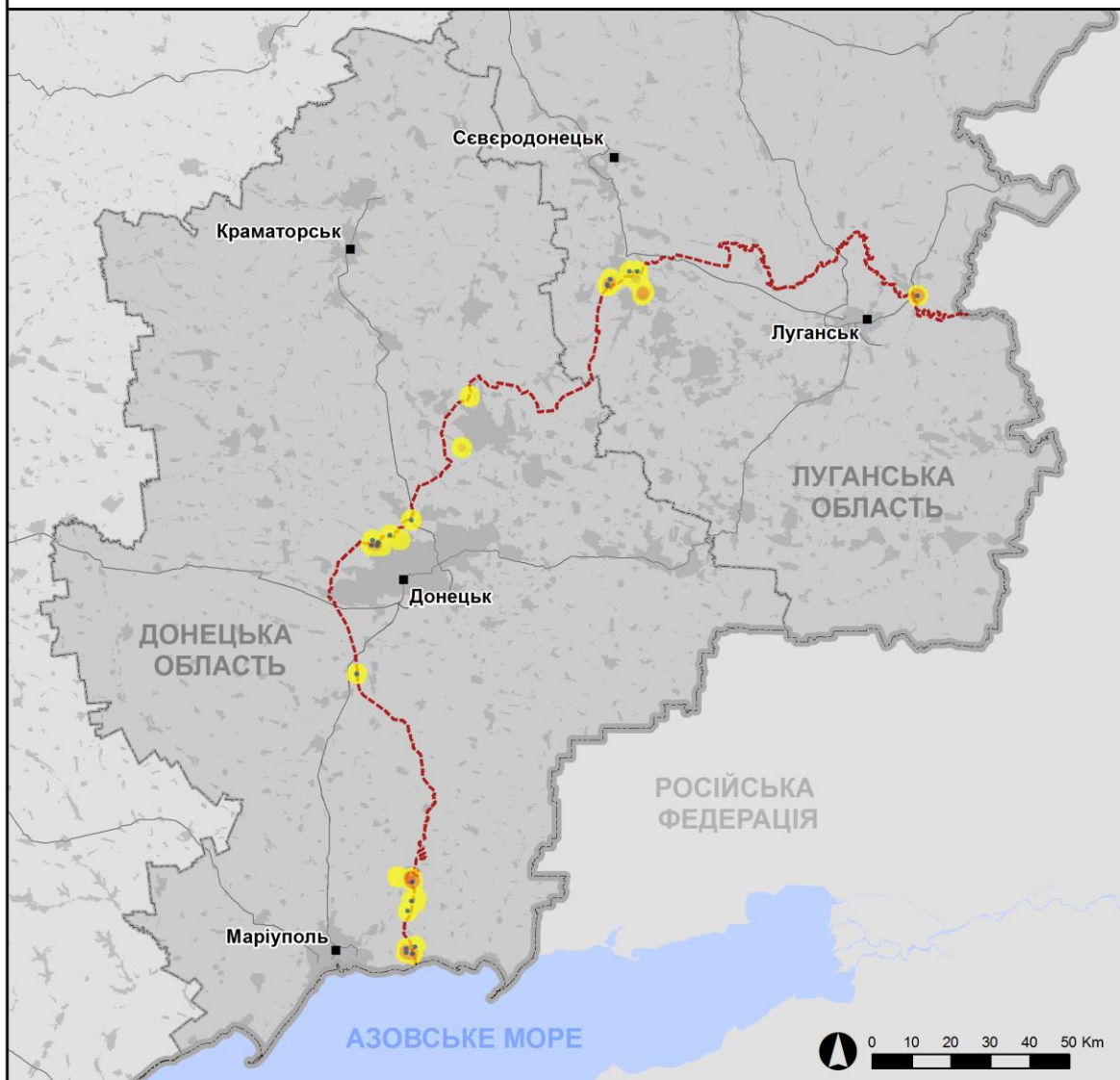
⁴ У тому числі внаслідок вогню з озброєння невстановленого типу.

Мапа із зафіксованими порушеннями режиму припинення вогню



Організація з безпеки та співробітництва в Європі
Спеціальна моніторингова місія в Україні

Зафіксовані СММ порушення режиму припинення вогню 29-30 січня 2022 р.



Концентрація порушень режиму припинення вогню

- Висока
- Низька

- Вибух
- Населений пункт
- Лінія зіткнення (орієнт.)

Джерела: адміністративні кордони — УКГП ООН; дороги, річки — проект OpenStreetMap; море — VLIJZ (2005).
Акваторії МГО, інше — ОБСЄ.

Система координат: WGS 1984 UTM Zone 37N

Ця мапа надається винятково для наочності. Відсутність помилок у мапі не гарантується, а її зміст не означає, що СММ ОБСЄ затверджує або ухвалює офіційний статус мапи.

© СММ ОБСЄ 2019 Не дозволяється використовувати, копіювати, відтворювати, передавати, транслювати, продавати, ліцензувати або застосовувати без попереднього дозволу з боку ОБСЄ у письмовому вигляді.
Створено: 31/01/2022

У період із вечора 28 до вечора 30 січня в Донецькій області СММ зафіксувала 213 порушень режиму припинення вогню, зокрема 46 вибухів (8 вибухів у повітрі та 38 вибухів невизначеного походження). Більшість порушень сталися в районах на південно-південний схід від н. п. Чермалик (підконтрольний урядові, 77 км на південь від Донецька), а також на північ і північно-північний схід від н. п. Широкине (підконтрольний урядові, 100 км на південь від Донецька). За [попередній звітний період](#) у цій області зареєстровано 11 порушень режиму припинення вогню (деякі також поблизу Широкиного).

У період із вечора 28 до вечора 30 січня в Луганській області Місія зафіксувала 143 порушення режиму припинення вогню, зокрема 67 вибухів (1 розрив боєприпасів, 1 вибух у повітрі, 18 пострілів із подальшими розривами боєприпасів, а також 47 вибухів невизначеного походження). Більшість порушень сталися поблизу ділянки розведення в районі н. п. Золоте (підконтрольний урядові, 60 км на захід від Луганська) (див. нижче); а також на схід від ділянки розведення в районі н. п. Станиця Луганська (підконтрольний урядові, 16 км на північний схід від Луганська) (усі зафіксовано орієнтовно опівдні 30 січня; див. нижче). За [попередній звітний період](#) у цій області зареєстровано 19 порушень режиму припинення вогню (усі поблизу ділянки розведення в районі Золотого).

Після засідання Тристоронньої контактної групи 22 липня 2020 року, на якому була досягнута домовленість про Заходи з посилення режиму припинення вогню, починаючи з 00:01 27 липня 2020 року і до кінця звітної періоду СММ зафіксувала щонайменше 104 778 порушень режиму припинення вогню в Донецькій і Луганській областях (зокрема 28 571 вибух, 25 129 невизначених боєприпасів у польоті, 450 спалахів дульного полум'я, 480 освітлювальних ракет, а також щонайменше 50 148 черг і пострілів).

Ділянки розведення в районах Станиці Луганської, Золотого й Петрівського⁵

29 і 30 січня в межах ділянки розведення в районі Станиці Луганської спостерігачі бачили членів збройних формувань (з нарукавними пов'язками з написом «СЦКК») південніше відремонтованого прольоту мосту біля Станиці Луганської (15 км на північний схід від Луганська).

Орієнтовно опівдні 30 січня, перебуваючи на східній околиці Станиці Луганської, члени патруля Місії чули 18 вибухів (постріли та подальші розриви боєприпасів) і 25 черг із великокаліберного кулемета — за оцінкою, усе поза ділянкою розведення, але в межах 5 км від її краю (детальніше див. таблицю нижче).

Того ж дня за межами цієї ділянки розведення, приблизно за 260 м на південно-південний схід від її південно-східного краю, а також на північ і схід від пам'ятника князю Ігорю, відповідно, спостерігачі помітили прикріплені до флагштока 1 камеру й 1 супутникову антену («тарілку»), а також іще 1 покритий пластиковим мішком предмет у формі тарілки (за оцінкою, антена), прикріплений до іншої, коротшої опори. Команда СММ зауважила, що кілька кабелів простягалися від флагштока й опори до підніжжя зазначеного пам'ятника. Крім цього, спостерігачі бачили, що 2 кабелі йшли від

⁵ Розведення передбачено Рамковим рішенням Тристоронньої контактної групи про розведення сил і засобів від 21 вересня 2016 року.

пам'ятника до позиції збройних формувань (про яку раніше повідомлялося у звітах) приблизно за 100 м далі на північ.

Камера Місії в Золотому зафіксувала 2 вибухи (вибух у повітрі та розрив боеприпаса) і 7 невизначених боеприпасів у польоті, водночас члени патрулів СММ чули 47 вибухів невизначеного походження, а також 36 пострілів зі стрілецької зброї та великокаліберного кулемета. Усі ці порушення режиму припинення вогню сталися, за оцінкою, поза ділянкою розведення в районі Золотого, але в межах 5 км від її краю (детальніше див. таблицю нижче).

29 та 30 січня біля блокпоста збройних формувань південніше ділянки розведення спостерігачі бачили членів збройних формувань (з нарукавними пов'язками з написом «СЦКК»). Команди Місії знову бачили 7 раніше зафіксованих контейнерів, розміщених на ділянці розведення та південніше її південного краю. Спостерігачі відзначили, що зафіксовані раніше шлагбауми на автошляху Т1316, на південному краю ділянки, і далі були закритими.

29 січня, здійснюючи моніторинг у 3 місцях поблизу ділянки розведення в районі н. п. Петрівське (непідконтрольний урядові, 41 км на південь від Донецька), спостерігачі констатували там спокійну ситуацію.

30 січня під час польоту над цією ділянкою розведення безпілотний літальний апарат (БПЛА) СММ малого радіуса дії зазнавав впливу перешкод сигналу GPS (за оцінкою, унаслідок імовірного глушіння)*.

Відведення озброєння

Місія продовжувала здійснювати моніторинг відведення озброєння, передбаченого Меморандумом, а також Комплексом заходів і Доповненням до нього.

СММ зафіксувала 1 зенітний ракетний комплекс, розміщений із порушенням ліній відведення в підконтрольному урядові районі Луганської області (детальніше див. таблицю нижче).

Ознаки військової присутності та присутності військового типу в зоні безпеки

Місія зафіксувала 1 бойову броньовану машину в підконтрольному урядові районі Донецької області (детальніше див. таблицю нижче).

Зусилля СММ зі сприяння забезпеченню функціонування життєво важливих об'єктів цивільної інфраструктури

29 та 30 січня Місія продовжувала сприяти забезпеченню функціонування Донецької фільтрувальної станції (15 км на північ від Донецька).

Ситуація на КПВВ і відповідних блокпостах

29 та 30 січня у Донецькій області СММ зафіксувала, що контрольний пункт в'їзду-виїзду (КПВВ) біля н. п. Мар'їнка (підконтрольний урядові, 23 км на південний захід від Донецька) був відкритим, а відповідний блокпост збройних формувань поблизу

н. п. Кремінець (непідконтрольний урядові, 16 км на південний захід від Донецька) був закритим. В обидва дні спостерігачі відзначили, що КПВВ неподалік н. п. Майорськ (підконтрольний урядові, 45 км на північний схід від Донецька) був відкритим, а відповідний блокпост збройних формувань біля н. п. Горлівка (непідконтрольний урядові, 39 км на північний схід від Донецька) був закритим.

29 та 30 січня у Луганській області Місія констатувала, що КПВВ у Станиці Луганській був відкритим, а люди очікували в чергах на перетин в обох напрямках. 30 січня, за спостереженнями СММ, відповідний блокпост збройних формувань південніше відремонтованого прольоту мосту біля Станиці Луганської був відкритим, а люди очікували в чергах на перетин в обох напрямках.

29 та 30 січня спостерігачі зауважили, що КПВВ біля Золотого був відкритим, а відповідний блокпост збройних формувань південніше ділянки розведення в районі Золотого був закритим. 29 та 30 січня Місія відзначила, що КПВВ у н. п. Щастя (підконтрольний урядові, 20 км на північ від Луганська) був відкритим. 29 січня спостерігачі зауважили, що відповідний блокпост збройних формувань за 3 км на південний схід від мосту в Щасті був закритим.

Безпекова ситуація на сході та південному сході Херсонської області

У період із 28 до 30 січня СММ здійснювала моніторинг у районах на сході та південному сході Херсонської області в пунктах пропуску поблизу н. п. Каланчак (67 км на південний схід від Херсона) і н. п. Чонгар (163 км на південний схід від Херсона), а також на постах Державної прикордонної служби України біля н. п. Чаплинка (77 км на південний схід від Херсона) й у «Валку» (206 км на південний схід від Херсона). Місія також здійснювала моніторинг у районах поблизу н. п. Генічеськ (176 км на схід від Херсона), а також уздовж узбережжя Азовського моря поблизу н. п. Стокопані (181 км на схід від Херсона) та н. п. Стрілкове (193 км на південний схід від Херсона). Здійснюючи моніторинг у цих районах, спостерігачі не зафіксували змін у безпековій ситуації.

СММ продовжувала стежити за ситуацією в Одесі, Івано-Франківську, Львові, Харкові, Дніпрі, Чернівцях і Києві, не зафіксувавши змін у безпековій ситуації.

***Обмеження свободи пересування та інші перешкоди у виконанні мандата Місії**

Робота з моніторингу та свобода пересування СММ обмежені загрозами у сфері безпеки, включаючи ризики, пов'язані з наявністю мін і невибухлих боєприпасів, а також іншими перешкодами, які щодня змінюються. Мандат СММ передбачає безпечний і надійний доступ по всій Україні. Усі підписанти Мінських угод погодилися з необхідністю забезпечення безпечного та надійного доступу, а також із тим, що обмеження свободи пересування СММ є порушенням і що на такі порушення необхідно оперативно реагувати. Вони також дійшли згоди, що Спільний центр із контролю та координації (СЦКК) повинен сприяти такому реагуванню та здійснювати загальну координацію робіт із розмінування. Однак збройні формування в окремих районах Донецької та Луганської областей часто відмовляють СММ у доступі до районів, прилеглих до непідконтрольних урядові ділянок кордону України (наприклад, див. [Щоденний звіт СММ від 27 січня 2022 року](#)). Діяльність СММ у Донецькій та Луганській областях, як і раніше, є обмеженою після того, як [23 квітня 2017 року поблизу Пришиба стався інцидент, який призвів](#)

до загибелі людини. Унаслідок цього спроможність Місії вести спостереження залишалася обмеженою.

Регулярні обмеження на ділянках розведення сил і засобів і через міні/невибухлі боєприпаси:

- Не здійснивши суцільного розмінування, вилучення невибухлих боєприпасів та усунення інших перешкод, сторони і далі відмовляли СММ у необмеженому доступі, а також у можливості пересуватися окремими дорогами, які раніше були визначені як важливі для здійснення Місією ефективного моніторингу та для пересування цивільних осіб.

Затримка:

- 30 січня на блокпості поблизу н. п. Петрівське (непідконтрольний урядові, 41 км на південь від Донецька) вочевидь озброєний член збройних формувань дозволив патрулю Місії проїхати на південь у напрямку населеного пункту лише після 25-хвилинної затримки, мотивувавши це «необхідністю зачекати на погодження від командирів».

- Того ж дня на відповідному блокпості збройних формувань південніше відремонтованого прольоту мосту біля Станиці Луганської член збройних формувань дозволив одному з 3 співробітників СММ перетнути лінію зіткнення у напрямку підконтрольних урядові районів лише після 18-хвилинної затримки, не затримавши при цьому прохід двох інших співробітників Місії.

Інші перешкоди⁶:

- 29 січня під час польоту над районами поблизу н. п. Водяне (підконтрольний урядові, 94 км на південь від Донецька) БПЛА СММ малого радіуса дії зазнавав впливу перешкод сигналу GPS (за оцінкою, унаслідок імовірного глушіння).

- 30 січня під час польоту над ділянкою розведення в районі н. п. Петрівське (непідконтрольний урядові, 41 км на південь від Донецька) БПЛА СММ малого радіуса дії зазнавав впливу перешкод сигналу GPS (за оцінкою, унаслідок імовірного глушіння).

⁶ У згаданих у цьому розділі випадках імовірного глушіння та глушіння перешкоди могли створювати з будь-якого місця в радіусі десятків кілометрів від місцеположення БПЛА.

Таблиця озброєння

Озброєння, розміщене з порушенням ліній відведення

Дата	К-ть одиниць озброєння	Вид озброєння	Місце	Джерело спостереження
підконтрольні уряду райони				
30.01.2022	1	зенітний ракетний комплекс (9К33 «Оса»)	поблизу н. п. Попасна (69 км на захід від Луганська)	патруль

Таблиця ознак військової присутності та присутності військового типу в зоні безпеки⁷

Дата	К-ть	Вид	Місце	Джерело спостереження
підконтрольні уряду райони				
30.01.2022	1	бронетранспортер (БТР-70)	поблизу н. п. Новобахмутівка (28 км на північ від Донецька)	патруль

⁷ Згадана в цьому розділі техніка не підпадає під дію Мінських угод щодо відведення озброєння.

Таблиця порушень режиму припинення вогню станом на 30 січня 2022 року⁸

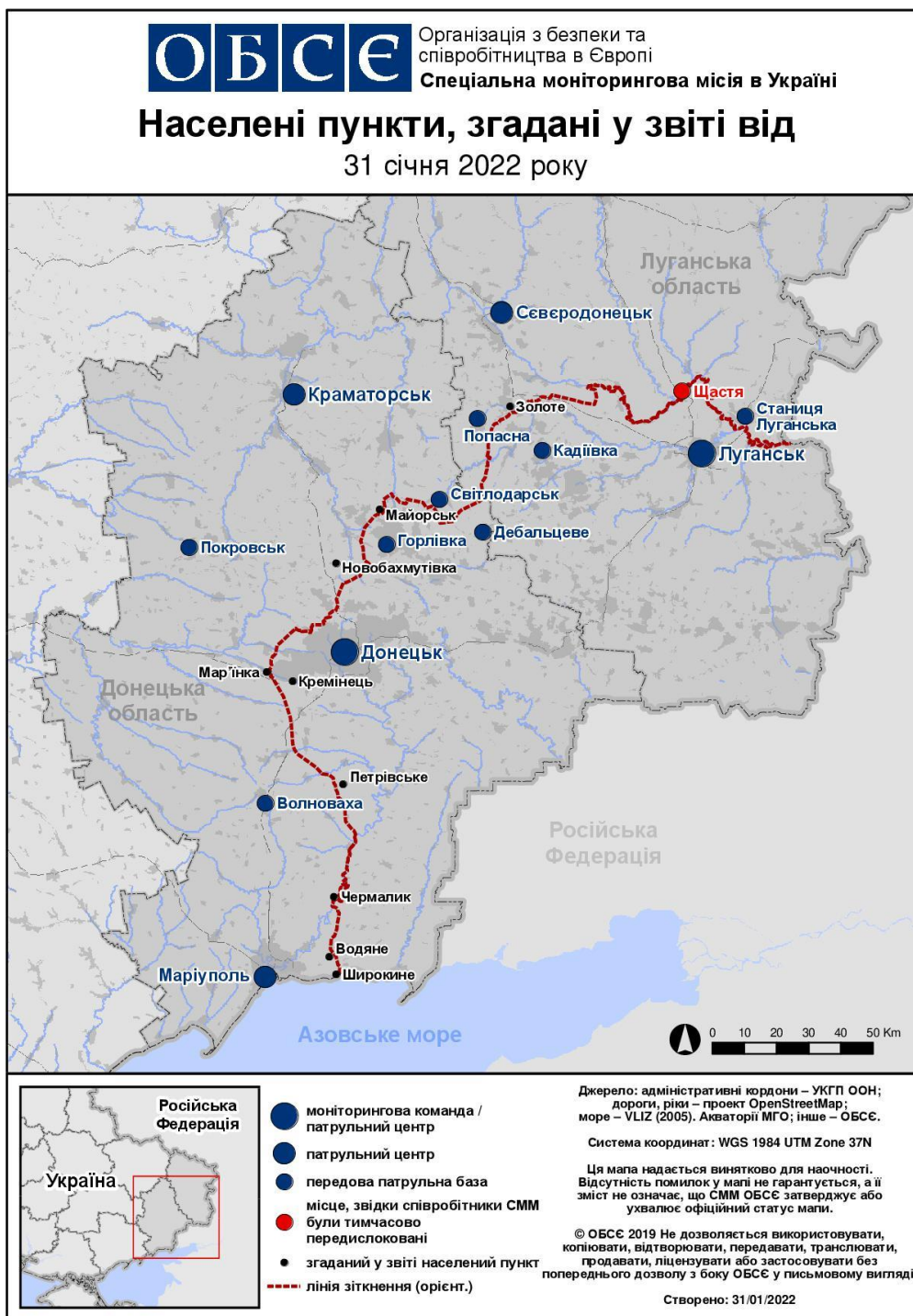
Місце розміщення СММ	Місце події	Спосіб	К-ть	Спостереження	Опис	Озброння	Дата, час
камера СММ у н. п. Авдіївка (підконтрольний уряду, 17 км на Пн від Донецька)	3–5 км на СхПдСх	зафіксувала	1	вибух	невизначеного походження	Н/Д	29.01, 17:00
камера СММ у н. п. Березове (підконтрольний уряду, 31 км на ПдЗх від Донецька)	2–4 км на ПдСх	зафіксувала	5	вибух	невизначеного походження	Н/Д	29.01, 03:22
	2–4 км на ПдСх	зафіксувала	2	вибух	невизначеного походження	Н/Д	29.01, 03:36
	2–4 км на ПдСх	зафіксувала	1	вибух	невизначеного походження	Н/Д	29.01, 03:42
камера СММ на КПВВ у н. п. Майорськ (підконтрольний уряду, 45 км на ПнСх від Донецька)	1–2 км на Сх	зафіксувала	1	Н/Д боєприпас	ПдЗх–ПнСх	Н/Д	29.01, 17:41
камера СММ на шахті «Октябрська» (непідконтрольна уряду, 9 км на ПнЗх від центру Донецька)	1–3 км на Зх	зафіксувала	1	освітлювальна ракета	випущений(-а) угору	Н/Д	28.01, 20:09
	1–3 км на Зх	зафіксувала	1	освітлювальна ракета	випущений(-а) угору	Н/Д	28.01, 20:11
	1–3 км на ЗхПнЗх	зафіксувала	1	вибух	невизначеного походження	Н/Д	28.01, 20:37
	0,5–1,5 км на Зх	зафіксувала	1	освітлювальна ракета	випущений(-а) угору	Н/Д	28.01, 20:37
	1–3 км на Зх	зафіксувала	1	вибух	невизначеного походження	Н/Д	28.01, 20:45
	3–4 км на Зх	зафіксувала	2	вибух	невизначеного походження	Н/Д	29.01, 17:35
	3–4 км на Зх	зафіксувала	8	вибух	невизначеного походження	Н/Д	29.01, 17:36
	3–4 км на Зх	зафіксувала	1	вибух	невизначеного походження	Н/Д	29.01, 17:51
	3–4 км на ЗхПнЗх	зафіксувала	1	вибух	невизначеного походження	Н/Д	29.01, 18:12
	3–5 км на СхПнСх	зафіксувала	1	освітлювальна ракета	випущений(-а) угору	Н/Д	28.01, 23:45
камера СММ за 1 км на ПдЗх від н. п. Широкине (підконтрольний уряду, 100 км на Пд від Донецька)	3–5 км на Пн	зафіксувала	1	Н/Д боєприпас	ПдЗх–ПнСх	Н/Д	28.01, 19:53
	3–5 км на Пн	зафіксувала	1	Н/Д боєприпас	Сх–Зх	Н/Д	28.01, 19:53
	3–5 км на Пн	зафіксувала	1	Н/Д боєприпас	ПдЗх–ПнСх	Н/Д	28.01, 20:22
	3–5 км на Пн	зафіксувала	2	Н/Д боєприпас	ПдЗх–ПнСх	Н/Д	28.01, 20:25
	3–5 км на Пн	зафіксувала	1	Н/Д боєприпас	Зх–Сх	Н/Д	28.01, 20:57
	3–5 км на Пн	зафіксувала	1	Н/Д боєприпас	Пд–Пн	Н/Д	28.01, 20:57
	3–5 км на Пн	зафіксувала	1	Н/Д боєприпас	ПдЗх–ПнСх	Н/Д	28.01, 21:23
	3–5 км на ПнПнСх	зафіксувала	1	вибух	невизначеного походження	Н/Д	28.01, 23:30
	5–7 км на ПнПнСх	зафіксувала	1	вибух	невизначеного походження	Н/Д	28.01, 23:30
	3–5 км на Пн	зафіксувала	1	Н/Д боєприпас	Сх–Зх	Н/Д	28.01, 23:33
	4–6 км на Пн	зафіксувала	1	Н/Д боєприпас	ЗхПдЗх–СхПнСх	Н/Д	29.01, 18:01
	3–5 км на ПнПнСх	зафіксувала	1	Н/Д боєприпас	Сх–Зх	Н/Д	29.01, 18:14
	3–5 км на ПнПнСх	зафіксувала	2	Н/Д боєприпас	ПдСх–ПнЗх	Н/Д	29.01, 18:14
	3–5 км на Пн	зафіксувала	4	Н/Д боєприпас	Сх–Зх	Н/Д	29.01, 18:35
н. п. Горлівка (непідконтрольний уряду, 39 км на ПнСх від Донецька)	3–4 км на ПдЗх	чули	7	черга		великокаліберний кулемет	29.01, 08:25
	3–4 км на ПдЗх	чули	3	черга		великокаліберний кулемет	29.01, 08:37
камера СММ у н. п. Золоте (підконтрольний уряду, 60 км на Зх від Луганська)	2–4 км на Сх	зафіксувала	1	вибух	вибух у повітрі (за оцінкою, за межами ділянки розведення)	Н/Д	29.01, 17:24
н. п. Березівське (непідконтрольний уряду, 53 км на ПнЗх від Луганська)	2–4 км на ПдПдЗх	чули	12	постріл	за оцінкою, за межами ділянки розведення в районі Золотого	великокаліберний кулемет	29.01, 11:43–11:56
н. п. Первомайськ (непідконтрольний уряду, 58 км на Зх від Луганська)	0,5–0,6 км на ПдЗх	чули	20	постріл	за оцінкою, за межами ділянки розведення в районі Золотого	стрілецька зброя	29.01, 12:15–12:20
камера СММ у н. п. Чермалик (підконтрольний уряду, 77 км на Пд від Донецька)	1–3 км на ПдПдСх	зафіксувала	24	Н/Д боєприпас	ПнПнЗх–ПдПдСх	Н/Д	30.01, 01:46
	1–3 км на ПдПдСх	зафіксувала	13	Н/Д боєприпас	ПнПнЗх–ПдПдСх	Н/Д	30.01, 01:48
	1–3 км на ПдПдСх	зафіксувала	11	Н/Д боєприпас	ПнПнЗх–ПдПдСх	Н/Д	30.01, 01:49

⁸ У таблиці вказані лише порушення режиму припинення вогню, які були зафіксовані безпосередньо патрулями чи камерами СММ, а також ті випадки, які Місія оцінює як навчання з бойовою стрільбою, контрольовані підриви тощо. Зазначені деталі (а саме: відстань, напрямок, тип зброї тощо) базуються на оцінках, зроблених спостерігачами на місцях і спеціалістами з технічного моніторингу, і необов'язково завжди є точними. Напис «невідомо» (Н/Д) означає, що СММ не змогла підтвердити таку інформацію у зв'язку з відстанню, погодними умовами, технічними обмеженнями та/або з інших причин. Одні і ті ж самі, за оцінкою СММ, порушення режиму припинення вогню, зафіксовані паралельно декількома патрулями/камерами, відображаються в таблиці лише один раз.

Місце розміщення СММ	Місце події	Спосіб	К-ть	Спостереження	Опис	Озброєння	Дата, час
	2–4 км на ПдПдСх	зафіксувала	15	Н/Д боеприпас	ПнПнЗх–ПдПдСх	Н/Д	30.01, 04:18
	2–4 км на ПдПдСх	зафіксувала	24	Н/Д боеприпас	ПнПнЗх–ПдПдСх	Н/Д	30.01, 04:19
	2–4 км на ПдПдСх	зафіксувала	3	вибух	вибух у повітрі	Н/Д	30.01, 18:13
камера СММ за 1,5 км на ПнСх від н. п. Гнупове (підконтрольний уряду, 90 км на Пд від Донецька)	2–4 км на СхПдСх	зафіксувала	1	спалах дульного полум'я		Н/Д	30.01, 18:49
	2–4 км на СхПдСх	зафіксувала	1	Н/Д боеприпас	випущений(-а) угору (після попередньої події)	Н/Д	30.01, 18:49
	2–4 км на СхПдСх	зафіксувала	1	вибух	вибух у повітрі	Н/Д	30.01, 18:57
камера СММ на КПВВ у н. п. Гнупове (підконтрольний уряду, 90 км на Пд від Донецька)	2–4 км на СхПдСх	зафіксувала	1	Н/Д боеприпас	ПдЗх–ПнСх	Н/Д	30.01, 18:03
	2–4 км на СхПдСх	зафіксувала	1	спалах дульного полум'я		Н/Д	30.01, 18:24
	2–4 км на СхПдСх	зафіксувала	1	Н/Д боеприпас	ПдЗх–ПнСх (після попередньої події)	Н/Д	30.01, 18:24
	1–3 км на СхПдСх	зафіксувала	4	вибух	вибух у повітрі	Н/Д	30.01, 18:24
камера СММ на шахті «Октябрська» (непідконтрольна уряду, 9 км на ПнЗх від центру Донецька)	2–4 км на Сх	зафіксувала	2	Н/Д боеприпас	ПнПнЗх–ПдПдСх	Н/Д	30.01, 18:52
	1–3 км на Зх	зафіксувала	7	вибух	невизначеного походження	Н/Д	29.01, 17:36
камера СММ за 1 км на ПдЗх від н. п. Широкине (підконтрольний уряду, 100 км на Пд від Донецька)	2–4 км на ПнПнСх	зафіксувала	1	вибух	невизначеного походження	Н/Д	29.01, 23:23
	3–5 км на ПнПнСх	зафіксувала	3	Н/Д боеприпас	ПдСх–ПнЗх	Н/Д	29.01, 18:14
	3–5 км на Пн	зафіксувала	1	спалах дульного полум'я		Н/Д	29.01, 20:13
	3–5 км на Пн	зафіксувала	1	Н/Д боеприпас	Сх–Зх (після попередньої події)	Н/Д	29.01, 20:13
	3–5 км на Пн	зафіксувала	5	Н/Д боеприпас	випущений(-а) угору	Н/Д	29.01, 20:13
	3–5 км на ПнПнСх	зафіксувала	3	Н/Д боеприпас	ПдСх–ПнЗх	Н/Д	29.01, 21:04
	3–5 км на ПнПнСх	зафіксувала	1	Н/Д боеприпас	ЗхПнЗх–СхПдСх	Н/Д	29.01, 22:22
	3–5 км на Пн	зафіксувала	2	Н/Д боеприпас	Зх–Сх	Н/Д	29.01, 23:11
	3–5 км на Пн	зафіксувала	2	Н/Д боеприпас	Зх–Сх	Н/Д	29.01, 23:12
	3–5 км на ПнПнСх	зафіксувала	13	Н/Д боеприпас	СхПдСх–ЗхПнЗх	Н/Д	29.01, 23:55
	3–5 км на Пн	зафіксувала	3	Н/Д боеприпас	Зх–Сх	Н/Д	30.01, 02:23
	4–6 км на Пн	зафіксувала	2	Н/Д боеприпас	випущений(-а) угору	Н/Д	30.01, 17:42
	4–6 км на Пн	зафіксувала	2	спалах дульного полум'я		Н/Д	30.01, 18:13
	4–6 км на Пн	зафіксувала	1	вибух	невизначеного походження	Н/Д	30.01, 18:28
	4–6 км на Пн	зафіксувала	1	вибух	невизначеного походження	Н/Д	30.01, 18:29
	3–5 км на Пн	зафіксувала	1	Н/Д боеприпас	СхПдСх–ЗхПнЗх	Н/Д	30.01, 18:49
3–5 км на Пн	зафіксувала	1	вибух	невизначеного походження	Н/Д	30.01, 18:49	
4–6 км на Пн	зафіксувала	2	вибух	невизначеного походження	Н/Д	30.01, 18:57	
приблизно 2,5 км на ЗхПдЗх від н. п. Чермалик (підконтрольний уряду, 77 км на Пд від Донецька)	1–2 км на Пд	чули	5	постріл		стрілецька зброя	30.01, 10:15–10:20
камера СММ у н. п. Золоте (підконтрольний уряду, 60 км на Зх від Луганська)	3–5 км на СхПдСх	зафіксувала	2	Н/Д боеприпас	ПдЗх–ПнСх (за оцінкою, за межами ділянки розведення)	Н/Д	30.01, 03:15
	3–5 км на СхПдСх	зафіксувала	1	Н/Д боеприпас	ПдЗх–ПнСх (за оцінкою, за межами ділянки розведення)	Н/Д	30.01, 03:15
	4–6 км на Сх	зафіксувала	1	вибух	розрив (після попередньої події; за оцінкою, за межами ділянки розведення)	Н/Д	30.01, 03:15
	4–6 км на СхПдСх	зафіксувала	3	Н/Д боеприпас	ПдЗх–ПнСх (за оцінкою, за межами ділянки розведення)	Н/Д	30.01, 03:17
	4–6 км на СхПдСх	зафіксувала	1	Н/Д боеприпас	ПдЗх–ПнСх (за оцінкою, за межами ділянки розведення)	Н/Д	30.01, 03:18
	4–6 км на СхПдСх	зафіксувала	1	Н/Д боеприпас	ПдЗх–ПнСх (за оцінкою, за межами ділянки розведення)	Н/Д	30.01, 03:20
н. п. Золоте (підконтрольний уряду, 60 км на Зх від Луганська)	3–3,5 км на ЗхПдЗх	чули	2	вибух	невизначеного походження (за оцінкою, за межами ділянки розведення)	Н/Д	30.01, 09:53
	3–3,5 км на ЗхПдЗх	чули	1	вибух	невизначеного походження (за оцінкою, за межами ділянки розведення)	Н/Д	30.01, 10:00
н. п. Катеринівка (підконтрольний уряду, 64 км на Зх від Луганська)	1–2 км на ПдЗх	чули	8	черга		великокаліберний кулемет	30.01, 11:34–11:40
	3–3,5 км на ПдЗх	чули	2	вибух	невизначеного походження (за оцінкою, за межами ділянки розведення)	Н/Д	30.01, 11:34–11:40

Місце розміщення СММ	Місце події	Спосіб	К-ть	Спостереження	Опис	Озброєння	Дата, час
н. п. Станиця Луганська (підконтрольний уряду, 16 км на ПнСх від Луганська)	3–5 км на ПдПдСх	чули	18	вибух	постріл і розрив боеприпаса (за оцінкою, за межами ділянки розведення)	Н/Д	30.01, 12:12– 12:16
	3–5 км на ПдПдСх	чули	25	черга	за оцінкою, за межами ділянки розведення	великокаліберний кулемет	30.01, 12:12– 12:16
н. п. Первомайськ (непідконтрольний уряду, 58 км на Зх від Луганська)	3–6 км на Зх	чули	16	вибух	невизначеного походження (за оцінкою, за межами ділянки розведення в районі Золотого)	Н/Д	30.01, 09:48– 10:05
н. п. Березівське (непідконтрольний уряду, 53 км на ПнЗх від Луганська)	2–3 км на Зх	чули	4	постріл	за оцінкою, за межами ділянки розведення в районі Золотого	стрілецька зброя	30.01, 12:58– 13:00
Пн околиця н. п. Попасна (підконтрольний уряду, 69 км на Зх від Луганська)	3–4 км на СхПдСх	чули	26	вибух	невизначеного походження (за оцінкою, за межами ділянки розведення в районі Золотого)	АГС	30.01, 15:30– 15:45

Мапа Донецької та Луганської областей⁹



⁹ За рішенням Постійної ради №1117 від 21 березня 2014 року, СММ базується в десяти містах по всій Україні (Херсон, Одеса, Львів, Івано-Франківськ, Харків, Донецьк, Дніпро, Чернівці, Луганськ і Київ). Ця мапа східної України призначена для ілюстративних цілей. На ній вказані населені пункти, згадані у звіті, а також ті, де є офіси СММ (моніторингові команди, патрульні центри та передові патрульні бази) у Донецькій і Луганській областях. (Червоним кольором виділено передову патрульну базу, з якої співробітники СММ були тимчасово передислоковані згідно з рекомендаціями експертів з безпеки з деяких держав-учасниць ОБСЄ та з урахуванням вимог СММ щодо безпеки. СММ використовує ці приміщення у світлу пору доби, а також патрулює в цьому населеному пункті вдень).