

Щоденний звіт № 12/2022

від 19 січня 2022 року¹

Короткий виклад

- У Донецькій області Місія зафіксувала 14 порушень режиму припинення вогню, зокрема 4 вибухи. За попередній звітний період зафіксовано 232 порушення.
- У Луганській області СММ зафіксувала 44 порушення режиму припинення вогню. За попередній звітний період у цій області зафіксовано 2 порушення.
- Місія продовжила здійснювати моніторинг на ділянках розведення сил і засобів у районах Станиці Луганської, Золотого і Петрівського.
- СММ здійснювала моніторинг функціонування життєво важливих об'єктів цивільної інфраструктури.
- Місія продовжувала спостерігати за ситуацією з цивільним населенням, зокрема на 3 КПВВ, а також на відповідних блокпостах збройних формувань у Луганській області.
- У Донецькій області команди СММ здійснювали моніторинг у прикордонних районах, що не контролюються урядом, а також відвідали 2 пункти пропуску на кордоні.
- Місія здійснювала моніторинг безпекової ситуації на сході та південному сході Херсонської області.
- Свободу пересування СММ і далі обмежували, зокрема біля непідконтрольного урядові Корсуня і на 2 блокпостах збройних формувань поблизу Ясинуватої та Безіменного в Донецькій області.

Порушення режиму припинення вогню²



¹ На основі інформації, що надійшла від моніторингових команд станом на 19:30 18 січня 2022 року (за східноєвропейським часом).

² Детальнішу інформацію про всі випадки порушення режиму припинення вогню, а також мапи Донецької та Луганської областей, де відмічені всі згадані у звіті місця, представлено в додатку. Упродовж звітнього періоду можливості ведення спостереження за допомогою деяких камер СММ були обмеженими через погодні умови.

³ У тому числі вибухи.

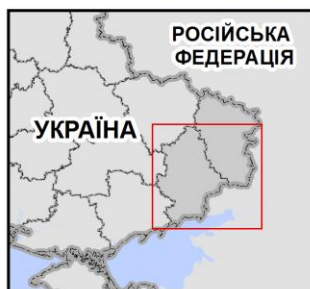
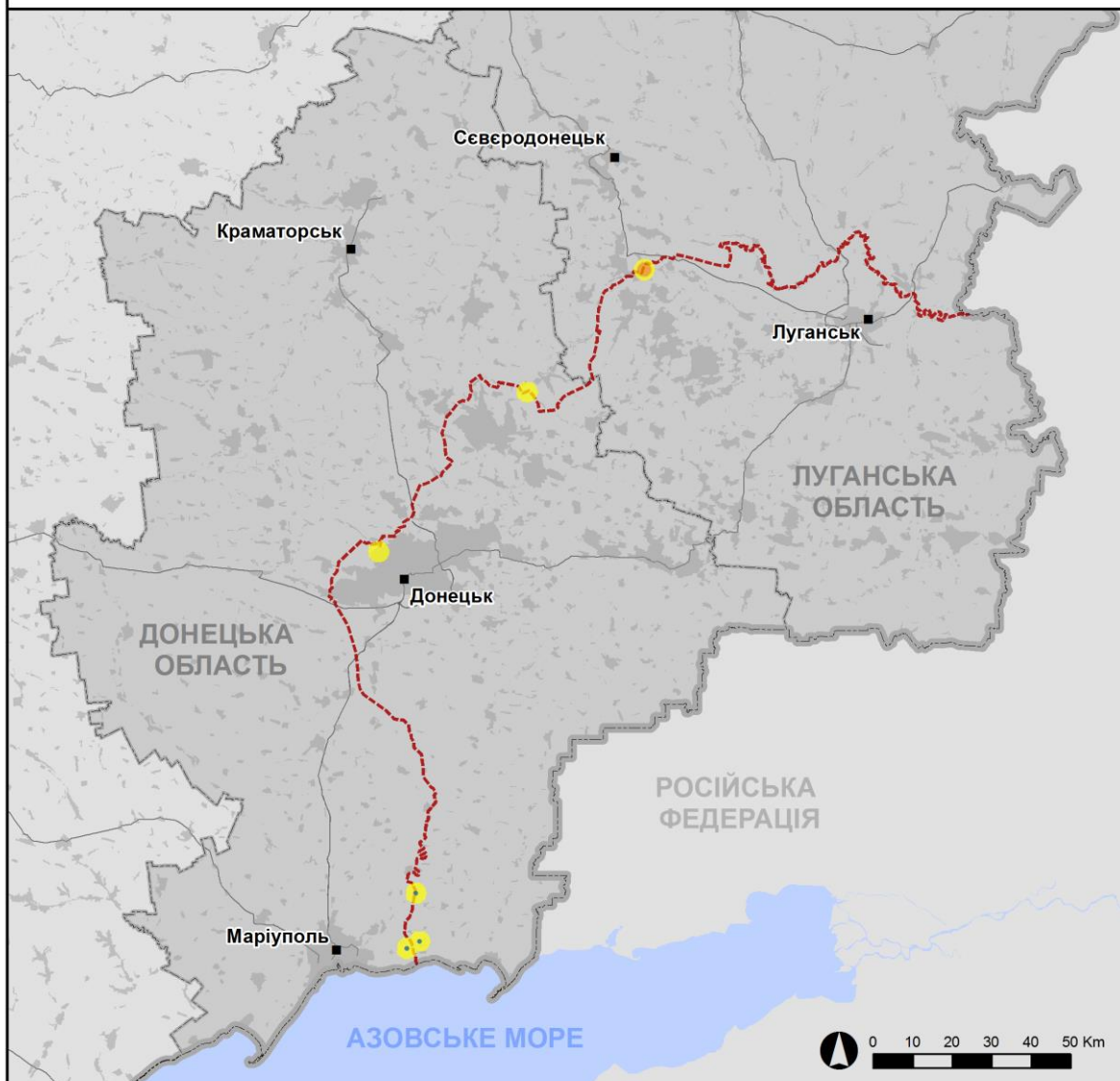
⁴ У тому числі внаслідок вогню з озброєння невстановленого типу.

Мапа із зафіксованими порушеннями режиму припинення вогню



Організація з безпеки та співробітництва в Європі
Спеціальна моніторингова місія в Україні

Зафіксовані СММ порушення режиму припинення вогню 18 січня 2022 р.



Концентрація порушень режиму припинення вогню

- Висока
- Низька
- Вибух
- Населений пункт
- Лінія зіткнення (орієнт.)

Джерела: адміністративні кордони — УКГП ООН; дороги, річки — проект OpenStreetMap; море — VLIZ (2005).
Акваторії МГО, інше — ОБСЕ.

Система координат: WGS 1984 UTM Zone 37N

Ця мапа надається винятково для наочності.
Відсутність помилок у мапі не гарантується,
а її зміст не означає, що СММ ОБСЕ
затверджує або ухвалює офіційний статус мапи.

© СММ ОБСЕ 2019 Не дозволяється використовувати,
копіювати, відтворювати, передавати, транслювати,
продавати, ліцензувати або застосовувати
без попереднього дозволу з боку ОБСЕ
у письмовому вигляді.
Створено: 19/01/2022

У Донецькій області Місія зафіксувала 14 порушень режиму припинення вогню, зокрема 4 вибухи невизначеного походження. Більшість порушень сталися в районах на північ від н. п. Широкине (підконтрольний урядові, 100 км на південь від Донецька) та південний захід від н. п. Світлодарськ (підконтрольний урядові, 57 км на північний схід від Донецька). За [попередній звітний період](#) в цій області зафіксовано 232 порушення режиму припинення вогню (деякі також поблизу Широкиного).

У Луганській області СММ зафіксувала 44 порушення режиму припинення вогню, які сталися на східно-північний схід від ділянки розведення в районі н. п. Золоте (підконтрольний урядові, 60 км на захід від Луганська) (див. нижче). За [попередній звітний період](#) зафіксовано 2 порушення режиму припинення вогню, одне з яких також сталося біля ділянки розведення в районі Золотого.

Після засідання Тристоронньої контактної групи 22 липня 2020 року, на якому була досягнута домовленість про Заходи з посилення режиму припинення вогню, починаючи з 00:01 27 липня 2020 року і до кінця звітної періоду СММ зафіксувала щонайменше 101 891 порушення режиму припинення вогню в Донецькій і Луганській областях (зокрема 27 918 вибухів, 24 491 невизначений боєприпас у польоті, 442 спалахи дульного полум'я, 469 освітлювальних ракет, а також щонайменше 48 571 чергу та постріл).

Ділянки розведення в районах Станиці Луганської, Золотого й Петрівського⁵

У межах ділянки розведення в районі н. п. Станиця Луганська (підконтрольний урядові, 16 км на північний схід від Луганська) спостерігачі бачили 3 членів збройних формувань (із нарукавними пов'язками з написом «СЦКК») південніше відремонтованого прольоту мосту біля Станиці Луганської (15 км на північний схід від Луганська).

Перебуваючи на південно-західній околиці н. п. Березівське (непідконтрольний урядові, 53 км на північний захід від Луганська), команда Місії чула 44 черги і постріли зі стрілецької зброї (за оцінкою, поза ділянкою розведення в районі Золотого, але в межах 5 км від її краю).

Поблизу блокпоста збройних формувань південніше цієї ділянки розведення спостерігачі бачили 4 членів збройних формувань (із нарукавними пов'язками з написом «СЦКК»). Спостерігачі знову бачили 7 раніше зафіксованих контейнерів, розміщених південніше південного краю ділянки розведення та в межах самої ділянки. Команда СММ також відзначила, що зафіксовані раніше шлагбауми на автошляху Т1316 на південному краю ділянки були, як і раніше, закриті.

Здійснюючи моніторинг у трьох місцях поблизу ділянки розведення в районі н. п. Петрівське (непідконтрольний урядові, 41 км на південь від Донецька), спостерігачі констатували там спокійну ситуацію.

⁵ Розведення передбачено Рамковим рішенням Тристоронньої контактної групи про розведення сил і засобів від 21 вересня 2016 року.

Відведення озброєння

СММ продовжувала здійснювати моніторинг відведення озброєння, передбаченого Меморандумом, а також Комплексом заходів і Доповненням до нього.

За лініями відведення, але за межами виділених місць зберігання озброєння Місія зафіксувала 10 танків на полігоні поблизу непідконтрольної урядові н. п. Бугаївка (37 км на південний захід від Луганська) в Луганській області (детальніше див. таблицю нижче).

Ознаки військової присутності та присутності військового типу в зоні безпеки

Спостерігачі бачили 4 бойові броньовані машини в підконтрольних урядові районах Донецької області, а також 5 бойових броньованих машин в непідконтрольних урядові районах Донецької та Луганської областей (детальніше див. таблицю нижче).

Зусилля СММ зі сприяння забезпеченню функціонування життєво важливих об'єктів цивільної інфраструктури

Місія і далі сприяла забезпеченню функціонування Донецької фільтрувальної станції (ДФС; 15 км на північ від Донецька).

Ситуація на КПВВ і відповідних блокпостах

У Луганській області Місія констатувала, що контрольний пункт в'їзду-виїзду (КПВВ) у Станиці Луганській і відповідний блокпост збройних формувань південніше відремонтованого прольоту моста біля Станиці Луганської були відкриті, а пішоходи очікували в чергах на прохід в обох напрямках.

Спостерігачі зауважили, що КПВВ біля Золотого та в н. п. Щастя (підконтрольний урядові, 20 км на північ від Луганська) були відкриті, а відповідні блокпости збройних формувань південніше ділянки розведення в районі Золотого та за 3 км на південний схід від мосту в Щасті були закриті.

Прикордонні райони, що не контролюються урядом⁶

13 січня за доступними СММ даними повітряного спостереження виявлено, ймовірно, вантажівку військового типу на території об'єкту біля житлового району н. п. Маркине (94 км на південь від Донецька), приблизно за 4 км на захід від кордону з Російською Федерацією, а також ще одну, ймовірно, вантажівку військового типу в полі на відстані близько 1 км на південний схід від н. п. Конькове (79 км на південь від Донецька), орієнтовно за 3 км на захід від кордону.

Того ж дня приблизно за 12 км на захід від кордону з Російською Федерацією за даними повітряного спостереження також виявлено 10, ймовірно, вантажівок військового типу, що стояли на території об'єкту на північній околиці н. п. Новоазовськ (непідконтрольний урядові, 102 км на південний схід від Донецька), а також орієнтовно

⁶ Відповідно до рішень, ухвалених Кабінетом Міністрів України у 2014 році, роботу цих та інших пунктів пропуску на кордоні, розташованих у районах, що не контролюються урядом, офіційно призупинено.

за 1 км далі на північ 2, ймовірно, вантажівки військового типу (одна з яких буксирувала, ймовірно, артилерійську гармату), що прямували у південному напрямку автодорогою Т0508. Ймовірно буксировану артилерійську гармату і 2 ймовірні вантажівки військового типу зафіксовано в зоні, у межах якої відповідно до пункту 5 Меморандуму від 19 вересня 2014 року розміщення важкого озброєння та військової техніки заборонено (детальніше див. таблицю нижче).

18 січня, перебуваючи в пункті пропуску на кордоні біля н. п. Успенка (73 км на південний схід від Донецька) упродовж приблизно 60 хвилин, команда СММ бачила, що до України заїхали 13 автомобілів (зокрема 6 із табличками «ДНР»), 1 вантажівка з критим вантажним відсіком, 1 автобус та 2 мікроавтобуси (з табличками «ДНР»; з пасажирами різних статі і віку на борту), а також зайшла 21 особа (8 жінок та 13 чоловіків різного віку). За аналогічний період із України виїхали 9 автомобілів (із них 5 із табличками «ДНР»), 6 вантажівок із критими вантажними відсіками (із них 1 з табличками «ДНР»), 2 автобуси та 2 мікроавтобуси (з табличками «ДНР»; з пасажирами різних статі та віку на борту), а також вийшли 5 осіб (2 жінки та 3 чоловіки різного віку).

Того ж дня, перебуваючи в пункті пропуску на кордоні поблизу н. п. Улянівське (61 км на південний схід від Донецька) упродовж близько 30 хвилин, спостерігачі не зафіксували пасажиро-транспортного потоку.

Безпекова ситуація на сході та південному сході Херсонської області

У період між 14 та 17 січнем Місія здійснювала моніторинг на сході та південному сході Херсонської області, зокрема на блокпостах біля н. п. Каланчак (67 км на південний схід від Херсона) та н. п. Чонгар (163 км на південний схід від Херсона), а також на постах Державної прикордонної служби України біля н. п. Чаплинка (77 км на південний схід від Херсона) та у «Валку» (193 км на південний схід від Херсона). Місія також здійснювала моніторинг на узбережжі Азовського моря біля н. п. Придорожнє (177 км на схід від Херсона), н. п. Азовське (178 км на схід від Херсона), н. п. Стокопані (181 км на схід від Херсона), н. п. Новий Азов (190 км на схід від Херсона), н. п. Пчілка (190 км на схід від Херсона), н. п. Озеряни (189 км на схід від Херсона) та н. п. Новогригорівка (183 км на схід від Херсона), а також уздовж Північно-Кримського каналу. Здійснюючи моніторинг у цих районах, спостерігачі не зафіксували змін у безпековій ситуації.

СММ продовжувала стежити за ситуацією в Одесі, Івано-Франківську, Львові, Харкові, Дніпрі, Чернівцях і Києві.

***Обмеження свободи пересування та інші перешкоди у виконанні мандата СММ**

Робота з моніторингу та свобода пересування СММ обмежені загрозами у сфері безпеки, зокрема ризиками, пов'язаними з наявністю мін і невибухлих боєприпасів, а також іншими перешкодами, які щодня змінюються. Мандат СММ передбачає безпечний і надійний доступ по всій Україні. Усі підписанти Мінських угод погодилися з необхідністю забезпечення безпечного і надійного доступу, а також із тим, що обмеження свободи пересування СММ є порушенням і що на такі порушення необхідно швидко реагувати. Вони також дійшли згоди, що Спільний центр із контролю та координації (СЦКК) повинен сприяти такому реагуванню та здійснювати загальну координацію робіт із розмінування. Однак збройні формування в окремих районах Донецької та Луганської областей часто відмовляють СММ у доступі до районів, прилеглих до непідконтрольних урядові ділянок кордону України (наприклад, див. [Щоденний звіт](#)

СММ від 4 січня 2022 року). Діяльність СММ у Донецькій та Луганській областях, як і раніше, залишалася обмеженою після того, як 23 квітня 2017 року поблизу Пришиба стався інцидент, який призвів до загибелі людини. Унаслідок цього спроможність Місії вести спостереження залишалася обмеженою.

Заборона доступу:

- На автодорозі М03, на північно-північний схід від н. п. Корсунь (непідконтрольний урядові, 31 км на північний схід від Донецька) 2 вочевидь озброєні члени збройних формувань заборонили проїзд патруля Місії на схід, пояснивши це «навчаннями з бойовою стрільбою, які тривають».
- На блокпості поблизу н. п. Ясинувата (непідконтрольний урядові, 16 км на північний схід від Донецька) 2 вочевидь озброєні члени збройних формувань заборонили проїзд патруля Місії на південний захід у напрямку ДФС, пославшись на «накази командирів».
- На блокпості біля н. п. Безіменне (непідконтрольний урядові, 100 км на південь від Донецька) 3 вочевидь озброєні члени збройних формувань не пропустили патруль Місії на схід, обгрунтувавши це, що в цьому районі «тривають роботи з розмінування».

Регулярні обмеження на ділянках розведення сил і засобів і через міни/невибухлі боєприпаси:

- Не здійснивши суцільного розмінування, вилучення невибухлих боєприпасів та усунення інших перешкод, сторони і далі відмовляли СММ у необмеженому доступі, а також у можливості пересуватися окремими дорогами, які раніше були визначені як важливі для здійснення Місією ефективного моніторингу та для пересування цивільних осіб.

Інші перешкоди⁷:

- Безпілотний літальний апарат СММ малого радіуса дії зазнавав впливу перешкод сигналу GPS (за оцінкою, унаслідок імовірного глушіння) під час 4 польотів над районами біля підконтрольного урядові н. п. Новотошківське (53 км на захід від Луганська).

⁷ У випадках глушіння та ймовірного глушіння, згаданих у цьому розділі, перешкоди сигналу могли створювати з будь-якого місця в радіусі десятків кілометрів від місцеположення БПЛА.

Таблиця озброєння

Озброєння, розміщене за лініями відведення, але за межами виділених місць зберігання озброєння

Дата	К-ть одиниць озброєння	Вид озброєння	Місце	Джерело спостереження
непідконтрольні уряду райони				
13.01.2022 2	10	танк (невстановленого типу)	на полігоні поблизу н. п. Бугаївка (37 км на південний захід від Луганська), де за даними спостереження також зафіксовано 38 бойових броньованих машин ⁸	повітряне спостереження

Інше озброєння⁹

Дата	К-ть одиниць озброєння	Вид озброєння	Місце	Джерело спостереження
непідконтрольні уряду райони				
13.01.2022	7	буксирувана артилерія (невстановленого типу)	на полігоні поблизу Бугаївки	повітряне спостереження
	1	ймовірно буксирувана артилерія (невстановленого типу)	поблизу н. п. Новоазовськ (102 км на південний схід від Донецька), У зоні, у межах якої відповідно до пункту 5 Меморандуму від 19 вересня 2014 року розміщення важкого озброєння та військової техніки заборонено	

Таблиця ознак військової присутності та присутності військового типу в зоні безпеки¹⁰

Дата	К-ть	Вид	Місце	Джерело спостереження
підконтрольні уряду райони				
16.01.2022	2	бойова машина піхоти (БМП-1, в тому числі 1 ймовірна)	поблизу н. п. Миколаївка (40 км на південь від Донецька)	БПЛА малого радіуса дії
	1	бронетранспортер (МТ-ЛБ-С)	поблизу н. п. Новогнатівка (40 км на південь від Донецька)	
17.01.2022	1	бойова машина піхоти (БМП-1)	поблизу н. п. Старогнатівка (51 км на південь від Донецька)	
непідконтрольні уряду райони				
18.01.2022	1	бронетранспортер (БТР-70)	поблизу н. п. Мар'янівка (13 км на південь від Донецька)	патруль
	4	бойова машина піхоти (БМП-1 – 1 од., БМП-2 – 3 од.)	поблизу н. п. Суходіл (21 км на захід від Луганська)	

⁸ Згадані в цьому розділі бойові броньовані машини не підпадають під дію Мінських угод щодо відведення озброєння.

⁹ Через відсутність інформації про калібр цього озброєння визначити, чи було воно розміщене з порушенням ліній відведення або ні, не вдалося.

¹⁰ Згадана в цьому розділі техніка не підпадає під дію Мінських угод щодо відведення озброєння.

Таблиця порушень режиму припинення вогню станом на 18 січня 2022 року¹¹

Місце розміщення СММ	Місце події	Спосіб	К-ть	Спостереження	Опис	Озброєння	Дата, час
камера СММ на КПВВ у н. п. Гнутове (підконтрольний уряду, 90 км на Пд від Донецька)	2–4 км на СхПнСх	зафіксувала	1	вибух	невизначеного походження	Н/Д	18.01, 18:04
камера СММ за 1 км на ПдЗх від н. п. Широкине (підконтрольний уряду, 100 км на Пд від Донецька)	4–6 км на Пн	зафіксувала	1	дульний спалах		Н/Д	17.01, 18:38
	4–6 км на Пн	зафіксувала	1	вибух	невизначеного походження	Н/Д	17.01, 18:40
	4–6 км на Пн	зафіксувала	1	вибух	невизначеного походження	Н/Д	17.01, 18:48
	4–6 км на Пн	зафіксувала	1	Н/Д боеприпас	СхПдСх–ЗхПнЗх	Н/Д	18.01, 00:15
	4–6 км на Пн	зафіксувала	1	дульний спалах		Н/Д	18.01, 18:12
	4–6 км на Пн	зафіксувала	1	Н/Д боеприпас	СхПдСх–ЗхПнЗх	Н/Д	18.01, 18:12
приблизно за 3 км на ЗхПнЗх від н. п. Безіменне (непідконтрольний уряду, 100 км на Пд від Донецька)	5–7 км на ПнЗх	чули	1	вибух	невизначеного походження	Н/Д	18.01, 11:48
приблизно за 3 км на ЗхПдЗх від залізничного вокзалу в н. п. Донецьк (непідконтрольний уряду, 6 км на ПнЗх від центру міста)	1–1,5 км на Зх	чули	1	постріл		стрілецька зброя	18.01, 13:0013:10
н. п. Світлодарськ (підконтрольний уряду, 57 км на ПнСх від Донецька)	3–4 км на ПдЗх	чули	5	черга		стрілецька зброя	18.01, 13:45
ПдЗх околиця н. п. Березівське (непідконтрольний урядові, 53 км на ПнЗх від Луганська)	2–4 км на ПнПнЗх	чули	42	постріл	за оцінкою, за межами ділянки розведення в районі Золотого	стрілецька зброя	18.01, 13:0213:15
	2–4 км на ПнПнЗх	чули	2	черга	за оцінкою, за межами ділянки розведення в районі Золотого	стрілецька зброя	18.01, 13:0213:15

¹¹ У таблиці вказані лише порушення режиму припинення вогню, які були зафіксовані безпосередньо патрулями Місії чи камерами СММ, а також ті випадки, які Місія оцінює як навчання з бойовою стрільбою, контрольовані підриви, тощо. Зазначені деталі (а саме: відстань, напрямок, тип зброї тощо) базуються на оцінках, зроблених спостерігачами на місцях і спеціалістами з технічного моніторингу, і необов'язково завжди є точними. Напис «невідомо» (Н/Д) означає, що СММ не змогла підтвердити таку інформацію у зв'язку з відстанню, погодними умовами, технічними обмеженнями та/або з інших причин. Одні і ті ж самі, за оцінкою СММ, порушення режиму припинення вогню, зафіксовані паралельно декількома патрулями/камерами, відображаються у таблиці лише один раз.

Мапа Донецької та Луганської областей¹²



¹² За рішенням Постійної ради №1117 від 21 березня 2014 року, СММ базується в десяти містах на всій Україні (Херсон, Одеса, Львів, Івано-Франківськ, Харків, Донецьк, Дніпро, Чернівці, Луганськ і Київ). Ця мапа східної України призначена для ілюстративних цілей. На ній вказані населені пункти, згадані у звіті, а також ті, де є офіси СММ (моніторингові команди, патрульні центри та передові патрульні бази) в Донецькій і Луганській областях. (Червоним кольором виділено передову патрульну базу, з якої співробітники СММ були тимчасово передислоковані згідно з рекомендаціями експертів з безпеки з деяких держав-учасниць ОБСЄ та з урахуванням вимог СММ щодо безпеки. СММ використовує ці приміщення у світлу пору доби, а також патрулює в цьому населеному пункті вдень).