

Щоденний звіт № 5/2022

від 11 січня 2022 року¹

Короткий виклад

- У Донецькій області СММ зафіксувала 133 порушення режиму припинення вогню, зокрема 7 вибухів. Із цих порушень 55, за оцінкою, були пов'язані з проведенням навчань із бойовою стрільбою в межах зони безпеки. За попередню добу в цій області зафіксовано 106 порушень.
- У Луганській області Місія зафіксувала 5 порушень режиму припинення вогню, зокрема 2 вибухи. За попередню добу в цій області зафіксовано 600 порушень.
- СММ продовжувала здійснювати моніторинг на ділянках розведення сил і засобів у районах Станиці Луганської, Золотого та Петрівського, зафіксувавши 2 порушення режиму припинення вогню на ділянці розведення в районі Золотого й 1 особу на ділянці розведення в районі Петрівського.
- Місія сприяла забезпеченню функціонування життєво важливих об'єктів цивільної інфраструктури.
- СММ і далі спостерігала за ситуацією з цивільним населенням, зокрема на 3 КПВВ, а також на відповідних блокпостах збройних формувань у Донецькій і Луганській областях.
- Місія здійснювала моніторинг масового зібрання в Києві.
- Свободу пересування СММ і далі обмежували. БПЛА Місії неодноразово зазнавали впливу перешкод сигналу GPS (за оцінкою, унаслідок імовірного глушіння)*.

Порушення режиму припинення вогню²



¹ На основі інформації, що надійшла від моніторингових команд станом на 19:30 10 січня 2022 року (за східноєвропейським часом).

² Детальнішу інформацію про всі випадки порушення режиму припинення вогню, а також мапи Донецької та Луганської областей, де відмічені всі згадані у звіті місця, представлено в додатку. Упродовж звітного періоду камера СММ у Петрівському не функціонувала. Можливості ведення спостереження за допомогою деяких камер Місії були обмежені через погодні умови.

³ У тому числі вибухи.

⁴ У тому числі внаслідок вогню з озброєння невстановленого типу.

Мапа із зафіксованими порушеннями режиму припинення вогню



Організація з безпеки та співробітництва в Європі
Спеціальна моніторингова місія в Україні

Зафіксовані СММ порушення режиму припинення вогню 10 січня 2022 р.



Концентрація порушень режиму припинення вогню

- Висока
- Низька

- Вибух
- Населений пункт

- Лінія зіткнення (орієнт.)

Джерела: адміністративні кордони — УКГП ООН; дороги, річки — проект OpenStreetMap; море — VLI2 (2005).
Акваторії МГО, інше — ОБСЄ.

Система координат: WGS 1984 UTM Zone 37N

Ця мапа надається винятково для наочності.
Відсутність помилок у мапі не гарантується,
а її зміст не означає, що СММ ОБСЄ
затверджує або ухвалює офіційний статус мапи.

© СММ ОБСЄ 2019 Не дозволяється використовувати,
копіювати, відтворювати, передавати, транлювати,
продавати, ліцензувати або застосовувати
без попереднього дозволу з боку ОБСЄ
у письмовому вигляді.
Створено: 11/01/2022

У Донецькій області СММ зафіксувала 133 порушення режиму припинення вогню, зокрема 7 вибухів (3 вибухи в повітрі та 4 вибухи невизначеного походження). Більшість порушень режиму припинення вогню сталася в районах на північ і північно-північний схід від н. п. Широкине (підконтрольний урядові, 100 км на південь від Донецька), а також на південь від н. п. Ясинувата (непідконтрольний урядові, 16 км на північний схід від Донецька). 55 із останніх зазначених порушень, за оцінкою, були пов'язані з проведенням навчань із бойовою стрільбою, що є порушенням рішення Тресторонньої контактної групи (ТКГ) від 3 березня 2016 року, згідно з яким проводити навчання з бойовою стрільбою в зоні безпеки заборонено. За [попередню добу](#) в області зафіксовано 106 порушень режиму припинення вогню (деякі також сталися північніше Широкиного).

У Луганській області Місія зафіксувала 5 порушень режиму припинення вогню, зокрема 2 вибухи невизначеного походження. Усі порушення режиму припинення вогню сталися на ділянці розведення в районі н. п. Золоте (підконтрольний урядові, 60 км на захід від Луганська) та поблизу неї (див. нижче), а також у районі на південний захід від н. п. Первомайськ (непідконтрольний урядові, 58 км на захід від Луганська). За [попередню добу](#) в області зафіксовано 600 порушень режиму припинення вогню (більшість також поблизу ділянки розведення в районі Золотого).

Після засідання ТКГ 22 липня 2020 року, на якому була досягнута домовленість про Заходи з посилення режиму припинення вогню, починаючи з 00:01 27 липня 2020 року і до кінця звітної періоду СММ зафіксувала щонайменше 100 139 порушень режиму припинення вогню в Донецькій і Луганській областях (зокрема 27 270 вибухів, 24 191 невизначений боєприпас у польоті, 440 спалахів дульного полум'я, 455 освітлювальних ракет, а також щонайменше 47 783 черги та постріли).

Ділянки розведення в районах Станиці Луганської, Золотого та Петрівського⁵

У межах ділянки розведення в районі н. п. Станиця Луганська (підконтрольний урядові, 16 км на північний схід від Луганська) команда Місії бачила 4 членів збройних формувань (з нарукавними пов'язками з написом «СЦКК») південніше відремонтованого прольоту мосту біля Станиці Луганської (15 км на північний схід від Луганська).

Упродовж звітної періоду камера СММ у Золотому зафіксувала 2 невизначені боєприпаси в польоті (за оцінкою, в межах ділянки розведення в районі Золотого) та 1 невизначений боєприпас у польоті (за оцінкою, поза ділянкою розведення, однак у межах 5 км від її краю).

Біля блокпоста збройних формувань південніше цієї ділянки розведення спостерігачі бачили 2 членів збройних формувань (із нарукавними пов'язками з написом «СЦКК»). Команда Місії знову бачила 7 раніше зафіксованих контейнерів, розміщених південніше південного краю ділянки розведення та безпосередньо в межах ділянки. Спостерігачі також відзначили, що зафіксовані раніше шлагбауми через автодорогу Т1316, на південному краю ділянки розведення, і далі були закритими.

⁵ Розведення передбачено Рамковим рішенням Тресторонньої контактної групи про розведення сил і засобів від 21 вересня 2016 року.

8 січня на ділянці розведення в районі н. п. Петрівське (непідконтрольний урядові, 41 км на південь від Донецька) безпілотний літальний апарат (БПЛА) СММ дальнього радіуса дії виявив 1 особу на колишній позиції Збройних сил України, орієнтовно за 550 м на східно-північний схід від південно-західного кута ділянки.

Того ж дня за межами ділянки розведення, на відстані від 650–900 м на східно-північний схід і північний схід від її північно-західного кута, у полі північніше автошляху С050563 між н. п. Богданівка (підконтрольний урядові, 41 км на південний захід від Донецька) і н. п. Вікторівка (непідконтрольний урядові, 42 км на південний захід від Донецька), міні-БПЛА Місії зафіксував близько 10 раніше зафіксованих протитанкових мін. За оцінкою, міни належать Збройним силам України (для ознайомлення з попередніми спостереженнями в цьому районі див. [Щоденний звіт СММ від 13 травня 2021 року](#)).

10 січня БПЛА СММ малого радіуса дії тричі зазнавали впливу перешкод сигналу GPS (за оцінкою, унаслідок імовірного глушіння) під час польотів над цією ділянкою розведення*.

Того ж дня, здійснюючи спостереження у двох місцях поблизу ділянки розведення, спостерігачі констатували там спокійну ситуацію.

Озброєння, яке СММ не змогла верифікувати як відведене⁶

У місці розміщення відведеного важкого озброєння в підконтрольному урядові районі Луганської області

4 січня

Місія зауважила, що 15 самохідних гаубиць (2С1 «Гвоздика», 122 мм) були в наявності, а ще 15 бракувало у порівнянні з попереднім візитом 13 листопада 2021 року.

Відведення озброєння

СММ продовжувала здійснювати моніторинг відведення озброєння, передбаченого Меморандумом, а також Комплексом заходів і Доповненням до нього.

Місія зафіксувала 1 зенітний ракетний комплекс, розміщений із порушенням ліній відведення в житловому кварталі в підконтрольному урядові районі Донецької області (детальніше див. таблицю нижче).

Ознаки військової присутності та присутності військового типу в зоні безпеки

СММ зафіксувала 4, ймовірно, бойові броньовані машини та 3 зенітні установки в підконтрольних урядові районах Донецької області, зокрема поблизу житлового кварталу (детальніше див. таблицю нижче).

⁶ Місія відзначила наявність озброєння, яке вона не змогла верифікувати як відведене, оскільки умови його зберігання не відповідають критеріям, передбаченим у повідомленні від 16 жовтня 2015 року щодо ефективного моніторингу та верифікації відведення важкого озброєння, яке СММ адресувала підписантам Комплексу заходів.

Зусилля Місії зі сприяння забезпеченню функціонування життєво важливих об'єктів цивільної інфраструктури

СММ і далі сприяла забезпеченню функціонування Донецької фільтрувальної станції (15 км на північ від Донецька).

Ситуація на КПВВ і відповідних блокпостах

У Донецькій області СММ зауважила, що контрольний пункт в'їзду-виїзду (КПВВ) неподалік н. п. Новотроїцьке (підконтрольний урядові, 36 км на південний захід від Донецька) та відповідний блокпост збройних формувань біля н. п. Оленівка (непідконтрольний урядові, 23 км на південний захід від Донецька) були відкритими, зафіксувавши цивільний пасажиро-транспортний рух в обох напрямках.

У Луганській області, за спостереженнями Місії, КПВВ у Станиці Луганській та відповідний блокпост збройних формувань південніше відремонтованого прольоту мосту біля Станиці Луганської були відкритими, а пішоходи очікували в чергах на перетин в обох напрямках.

СММ відзначила, що КПВВ біля Золотого був відкритим, однак відповідний блокпост збройних формувань південніше ділянки розведення в районі Золотого був закритим.

Моніторинг масового зібрання в Києві

9 січня на Михайлівській площі в Києві команда Місії здійснювала моніторинг масового зібрання за участі приблизно 300 осіб (чоловіків і жінок різного віку), деякі з яких тримали державні прапори України, Казахстану, Азербайджану та Йорданії, прапори руху «Правий сектор», а також плакати з написами на підтримку Казахстану та НАТО й критикою на адресу сусідньої країни. Команда СММ також зауважила, що близько 200 учасників попрямували до Міністерства юстиції. Спостерігачі бачили приблизно 40 правоохоронців поблизу, а також констатували спокійну ситуацію.

Місія продовжувала стежити за ситуацією в Херсоні, Одесі, Львові, Івано-Франківську, Дніпрі, Харкові та Чернівцях.

***Обмеження свободи пересування та інші перешкоди у виконанні мандата СММ**

Робота з моніторингу та свобода пересування СММ обмежені загрозами у сфері безпеки, зокрема ризики, пов'язані з наявністю мін і невибухлих боєприпасів, а також іншими перешкодами, які щодня змінюються. Мандат СММ передбачає вільний і безпечний доступ по всій Україні. Усі підписанти Мінських угод погодилися з необхідністю вільного та безпечного доступу, а також із тим, що обмеження свободи пересування СММ є порушенням і що на такі порушення необхідно швидко реагувати. Вони також дійшли згоди, що Спільний центр з контролю та координації (СЦКК) повинен сприяти такому реагуванню та здійснювати загальну координацію робіт з розмінування. Однак збройні формування в окремих районах Донецької та Луганської областей часто відмовляють СММ у доступі до районів, прилеглих до непідконтрольних урядові ділянок кордону України (наприклад, див. [Щоденний звіт СММ від 4 січня 2022 року](#)). Діяльність СММ у Донецькій і Луганській областях, як і раніше, залишалася обмеженою після того, як [23 квітня 2017 року поблизу Пришиба стався інцидент, який призвів](#)

до загибелі людини. Унаслідок цього спроможність Місії вести спостереження залишалася обмеженою.

Регулярні обмеження на ділянках розведення сил і засобів і через міни/невибухлі боєприпаси:

- Не здійснивши суцільного розмінування, вилучення невибухлих боєприпасів та усунення інших перешкод, сторони і далі відмовляли СММ у необмеженому доступі, а також у можливості пересуватися окремими дорогами, які раніше були визначені як важливі для здійснення Місією ефективного моніторингу та для пересування цивільних осіб.

Інші перешкоди⁷:

- БПЛА СММ малого радіуса дії зазнали впливу перешкод сигналу GPS (за оцінкою, внаслідок імовірного глушіння) під час шістнадцяти польотів: тричі кожен під час польотів над ділянкою розведення в районі н. п. Петрівське (непідконтрольний урядові, 41 км на південь від Донецька) та іншими районами поблизу Петрівського, двічі кожен над районами неподалік н. п. Мирне (непідконтрольний урядові, 28 км на південний захід від Луганська) та н. п. Круглик (непідконтрольний урядові, 31 км на південний захід від Луганська), а також по одному разу кожен над районами поряд із н. п. Вершина (підконтрольний урядові, 63 км на північний схід від Донецька), н. п. Криничне (підконтрольний урядові, 67 км на північний схід від Донецька), н. п. Воздвиженка (кол. Красний Пахар; підконтрольний урядові, 66 км на північний схід від Донецька), н. п. Луганське (підконтрольний урядові, 59 км на північний схід від Донецька), н. п. Стила (непідконтрольний урядові, 34 км на південь від Донецька) та н. п. Докучаєвськ (непідконтрольний урядові, 30 км на південний захід від Донецька).

⁷ У згаданих у цьому розділі випадках імовірного глушіння та глушіння перешкоди могли створювати з будь-якого місця в радіусі десятків кілометрів від місцеположення БПЛА.

Таблиця озброєння

Озброєння, розміщене з порушенням ліній відведення

Дата	К-ть одиниць озброєння	Вид озброєння	Місце	Джерело спостереження
підконтрольні уряду райони				
09.01.2022	1	зенітний ракетний комплекс (9К33 «Оса»)	у житловому районі н. п. Озарянівка (кол. Перше Травня; 52 км на північ від Донецька)	БПЛА малого радіуса дії

Таблиця ознак військової присутності та присутності військового типу в зоні безпеки⁸

Дата	К-ть	Вид	Місце	Джерело спостереження
підконтрольні уряду райони				
08.01.2022	2	бойова машина піхоти (ймовірно типу БМП)	поблизу н. п. Богданівка (41 км на південний захід від Донецька)	БПЛА дальнього радіуса дії
	1	зенітна установка (ЗУ-23, 23 мм)	поблизу н. п. Озарянівка (кол. Перше Травня)	
	2	зенітна установка (ЗУ-23, 23 мм)		БПЛА малого радіуса дії
	1	бойова машина піхоти (ймовірно типу БМП)	поблизу житлового району н. п. Південне (кол. Ленінське; 40 км на північний схід від Донецька)	
	1	бронетранспортер (імовірно типу БТР)		

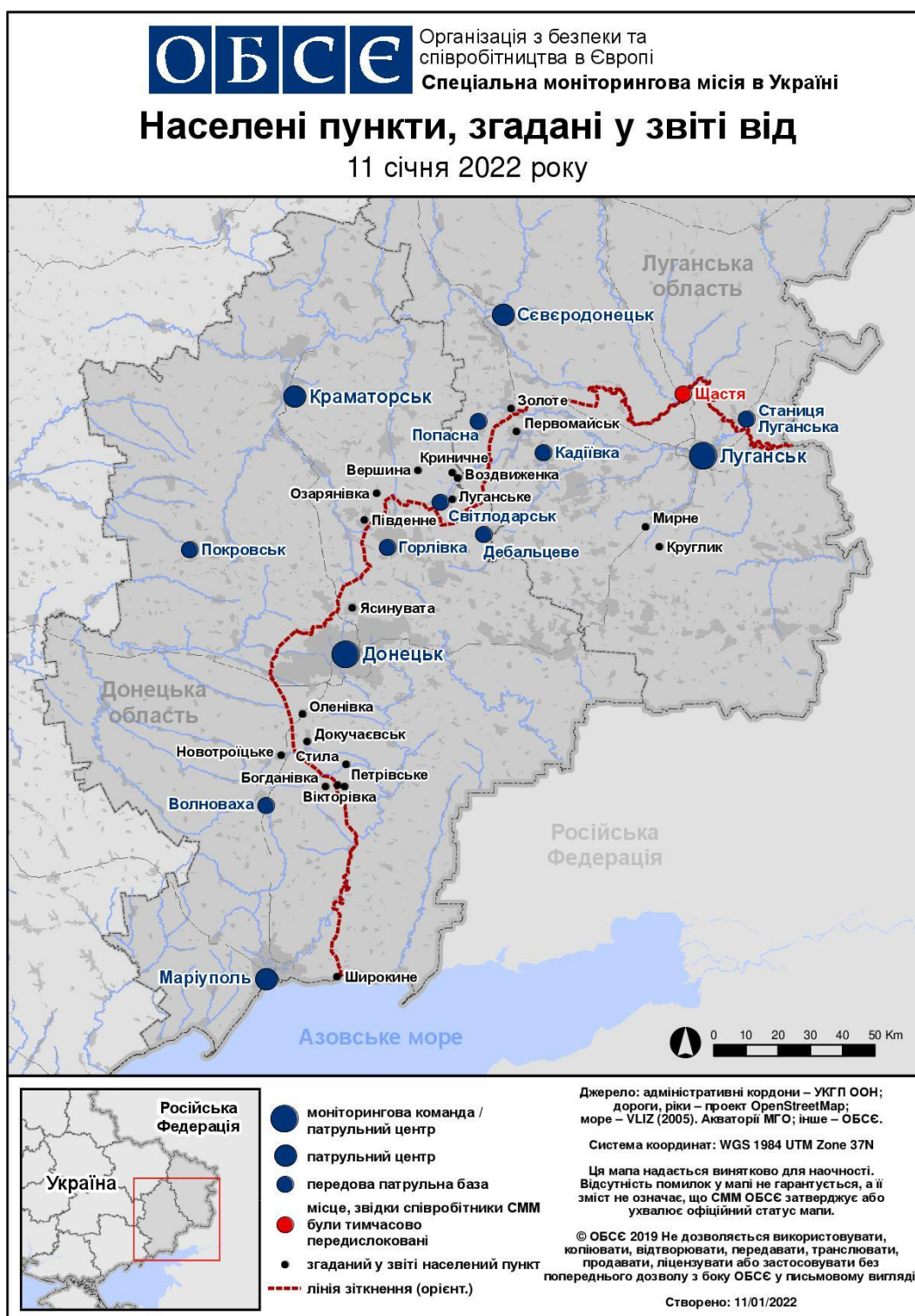
⁸ Згадана в цьому розділі техніка не підпадає під дію Мінських угод щодо відведення озброєння.

Таблиця порушень режиму припинення вогню станом на 10 січня 2022 року⁹

Місце розміщення СММ	Місце події	Спосіб	К-ть	Спостереження	Опис	Озброння	Дата, час
камера СММ за 1 км на ПдЗх від н. п. Широкине (підконтрольний урядові, 100 км на Пд від Донецька)	5-7 км на Пн	зафіксувала	2	Н/Д боеприпас	ПдСх-ПнЗх	Н/Д	09.01, 19:18
	5-7 км на Пн	зафіксувала	1	Н/Д боеприпас	Сх-Зх	Н/Д	09.01, 19:18
	5-7 км на Пн	зафіксувала	7	Н/Д боеприпас	Зх-Сх	Н/Д	09.01, 19:34
	5-7 км на Пн	зафіксувала	6	Н/Д боеприпас	ПдЗх-ПнСх	Н/Д	09.01, 19:35
	5-7 км на Пн	зафіксувала	12	Н/Д боеприпас	Зх-Сх	Н/Д	09.01, 19:36
	4-6 км на ПнПнСх	зафіксувала	1	вибух	вибух у повітрі	Н/Д	09.01, 19:44
	4-6 км на ПнПнСх	зафіксувала	2	вибух	вибух у повітрі	Н/Д	09.01, 19:49
	4-6 км на ПнПнСх	зафіксувала	3	вибух	невизначеного походження	Н/Д	09.01, 19:49
	4-6 км на ПнСх	зафіксувала	2	Н/Д боеприпас	ПдЗх-ПнСх	Н/Д	09.01, 20:35
	4-6 км на ПнПнСх	зафіксувала	4	Н/Д боеприпас	Зх-Сх	Н/Д	09.01, 21:51
	4-6 км на Пн	зафіксувала	2	Н/Д боеприпас	Зх-Сх	Н/Д	10.01, 00:22
	4-6 км на ПнПнСх	зафіксувала	10	Н/Д боеприпас	ПдСх-ПнЗх	Н/Д	10.01, 00:31
	4-6 км на Пн	зафіксувала	1	Н/Д боеприпас	Сх-Зх	Н/Д	10.01, 00:50
	4-6 км на Пн	зафіксувала	3	Н/Д боеприпас	СхПдСх-ЗхПнЗх	Н/Д	10.01, 01:33
	4-6 км на Пн	зафіксувала	1	Н/Д боеприпас	ПдПдЗх-ПнПнСх	Н/Д	10.01, 01:54
	4-6 км на Пн	зафіксувала	2	Н/Д боеприпас	Сх-Зх	Н/Д	10.01, 01:54
	4-6 км на Пн	зафіксувала	3	Н/Д боеприпас	Сх-Зх	Н/Д	10.01, 02:06
	4-6 км на Пн	зафіксувала	1	Н/Д боеприпас	Сх-Зх	Н/Д	10.01, 02:07
4-6 км на ПнПнСх	зафіксувала	1	Н/Д боеприпас	ПдСх-ПнЗх	Н/Д	10.01, 02:54	
приблизно 1 км на Пн від залізничного вокзалу Донецька (6 км на ПнЗх від центру міста)	3-4 км на ЗхПнЗх	чули	1	вибух	невизначеного походження	Н/Д	10.01, 09:30
приблизно 1 км на ПнЗх від залізничного вокзалу в н. п. Ясинувата (непідконтрольний урядові, 16 км на ПнСх від Донецька)	5 км на ПдПдЗх	чули	5	черга		стрілецька зброя	10.01, 11:32
	5 км ПдПдСх	чули	55	черга		великокаліберний кулемет	10.01, 11:35-11:52
н. п. Бердянське (підконтрольний уряду, 103 км на Пд від Донецька)	2-3 км на СхПнСх	чули	8	постріл		стрілецька зброя	10.01, 11:05-11:15
камера СММ у н. п. Золоте (підконтрольний урядові, 60 км на Зх від Луганська)	2-4 км на СхПнСх	зафіксувала	1	Н/Д боеприпас	Пн-Пд (за оцінкою, за межами ділянки розведення в районі Золотого)	Н/Д	09.01, 19:05
	1-3 км на СхПдСх	зафіксувала	2	Н/Д боеприпас	Пд-Пн (за оцінкою, у межах ділянки розведення в районі Золотого)	Н/Д	10.01, 02:46
приблизно 3 км на Пн від н. п. Первомайськ (непідконтрольний уряду, 58 км на Зх від Луганська)	6-8 км на ПдПдЗх	чули	2	вибух	невизначеного походження	Н/Д	10.01, 09:22

⁹ У таблиці вказані лише порушення режиму припинення вогню, які були зафіксовані безпосередньо патрулями Місії чи камерами СММ, а також ті випадки, які Місія оцінює як навчання з бойовою стрільбою, контрольовані підриви, тощо. Зазначені деталі, а саме: відстань, напрямок, тип зброї тощо, базуються на оцінках, зроблених спостерігачами на місцях і спеціалістами з технічного моніторингу, і необов'язково завжди є точними. Напис «невідомо» (Н/Д) означає, що СММ не змогла підтвердити таку інформацію у зв'язку з відстанню, погодними умовами, технічними обмеженнями та/або з інших причин. Одні і ті ж самі, за оцінкою СММ, порушення режиму припинення вогню, зафіксовані паралельно декількома патрулями/камерами, відображаються у таблиці лише один раз.

Мапа Донецької та Луганської областей¹⁰



¹⁰ За рішенням Постійної ради №1117 від 21 березня 2014 року, СММ базується в десяти містах по всій Україні (Херсон, Одеса, Львів, Івано-Франківськ, Харків, Донецьк, Дніпро, Чернівці, Луганськ і Київ). Ця мапа східної України призначена для ілюстративних цілей. На ній вказані населені пункти, згадані у звіті, а також ті, де є офіси СММ (моніторингові команди, патрульні центри та передові патрульні бази) в Донецькій і Луганській областях. (Червоним кольором виділено передову патрульну базу, з якої співробітники СММ були тимчасово передислоковані згідно з рекомендаціями експертів з безпеки з деяких держав-учасниць ОБСЄ та з урахуванням вимог СММ щодо безпеки. СММ використовує ці приміщення у світлу пору доби, а також патрулює в цьому населеному пункті вдень).