

Щоденний звіт № 302/2021

від 24 грудня 2021 року¹

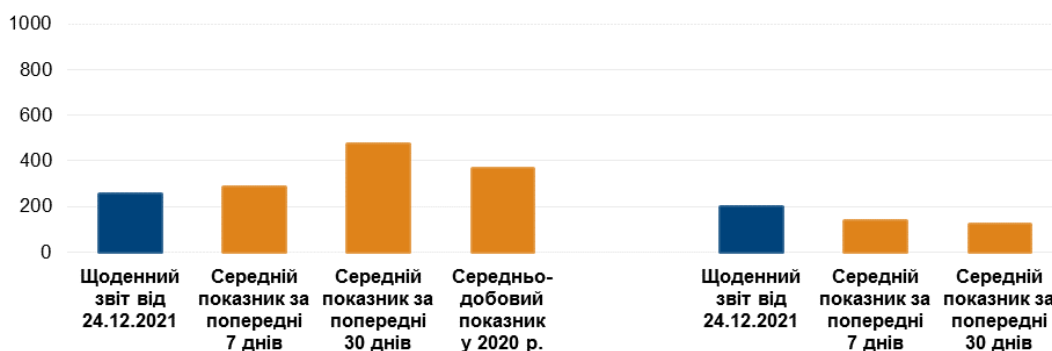
Короткий виклад

- У Донецькій області СММ зафіксувала 173 порушення режиму припинення вогню, зокрема 156 вибухів. За попередній звітний період у цій області зафіксовано 50 порушень.
- У Луганській області Місія зафіксувала 84 порушення режиму припинення вогню, зокрема 45 вибухів. За попередній звітний період у цій області порушень не зафіксовано.
- У Луганській області члени збройних формувань не пропустили та затримали СММ біля Золотого, Молодіжного та Станиці Луганської*.
- Місія продовжила здійснювати моніторинг на ділянках розведення сил і засобів у районах Станиці Луганської, Золотого та Петрівського.
- СММ сприяла забезпеченню функціонування життєво важливих об'єктів цивільної інфраструктури.
- Місія продовжувала спостерігати за ситуацією з цивільним населенням, зокрема на 4 КПВВ, а також на 5 відповідних блокпостах збройних формувань у Донецькій і Луганській областях.
- Спостерігачі відвідали 2 неконтрольовані урядом пункти пропуску на кордоні в Луганській області.
- СММ зафіксувала колони вантажівок із російськими номерними знаками в непідконтрольних урядові районах Донецької та Луганської областей.
- Свободу пересування Місії і далі обмежували, зокрема на 4 блокпостах збройних формувань у Донецькій області. БПЛА СММ малого радіуса дії зазнавали впливу перешкод сигналу GPS (за оцінку, унаслідок імовірного глушіння)*.

Порушення режиму припинення вогню²

К-ть зафіксованих порушень режиму припинення вогню³

К-ть зафіксованих вибухів⁴



¹ На основі інформації, що надійшла від моніторингових команд станом на 19:30 23 грудня 2021 року (за східноєвропейським часом).

² Детальнішу інформацію про всі випадки порушення режиму припинення вогню, а також мапи Донецької та Луганської областей, де відмічені всі згадані у звіті місця, представлено в додатку. Упродовж звітнього періоду через погодні умови можливості ведення спостереження за допомогою деяких камер СММ були обмежені.

³ У тому числі вибухи.

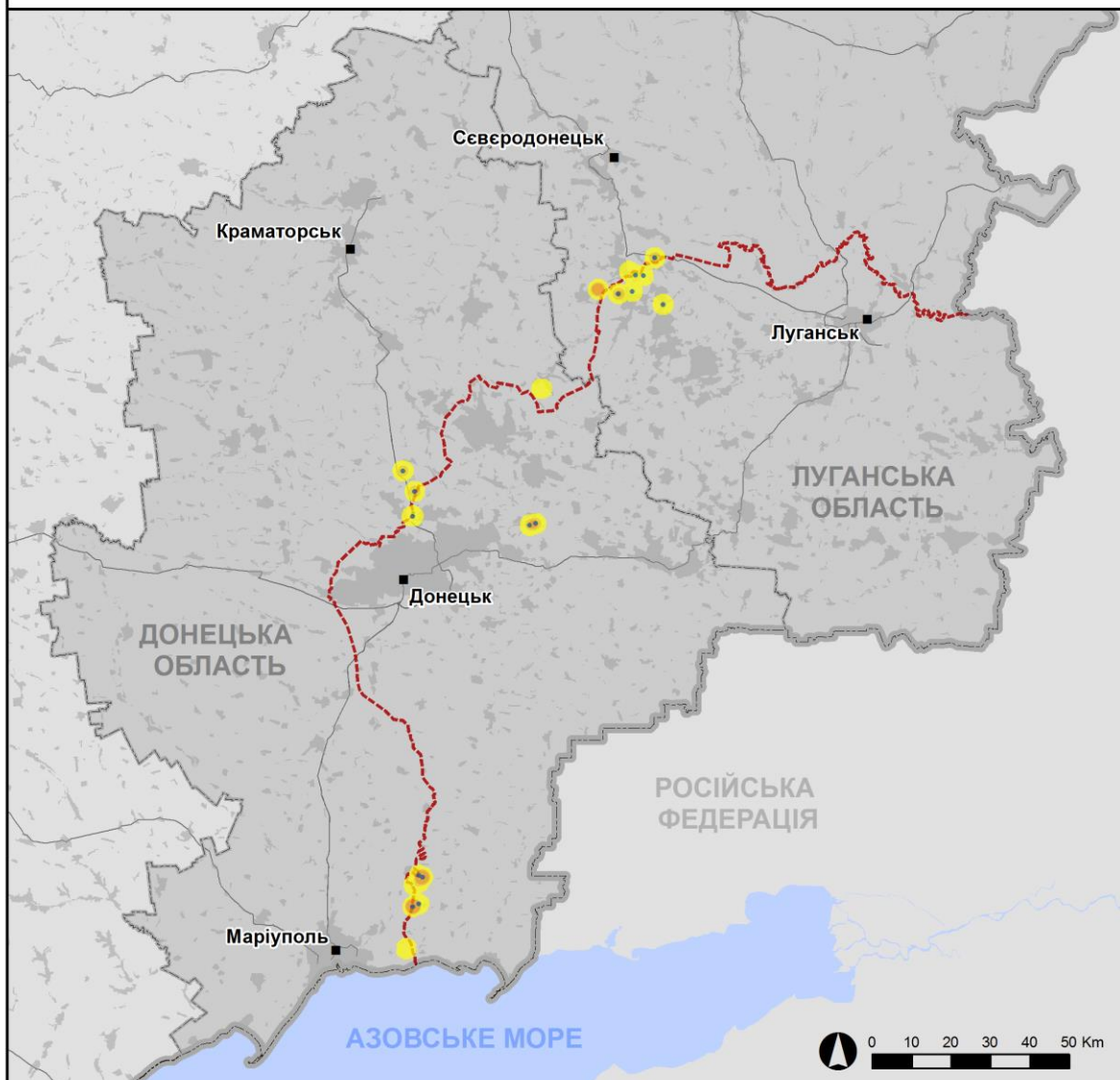
⁴ У тому числі внаслідок вогню з озброєння невстановленого типу.

Мапа із зафіксованими порушеннями режиму припинення вогню



Організація з безпеки та співробітництва в Європі
Спеціальна моніторингова місія в Україні

Зафіксовані СММ порушення режиму припинення вогню 23 грудня 2021 р.



Концентрація порушень режиму припинення вогню

- Висока
- Низька

- Вибух
- Населений пункт
- Лінія зіткнення (орієнт.)

Джерела: адміністративні кордони — УКГП ООН; дороги, річки — проект OpenStreetMap; море — Vliz (2005).
Акваторії МГО, інше — ОБСЄ.

Система координат: WGS 1984 UTM Zone 37N

Ця мапа надається винятково для наочності. Відсутність помилок у мапі не гарантується, а її зміст не означає, що СММ ОБСЄ затверджує або ухвалює офіційний статус мапи.

© СММ ОБСЄ 2019 Не дозволяється використовувати, копіювати, відтворювати, передавати, транслювати, продавати, ліцензувати або застосовувати без попереднього дозволу з боку ОБСЄ у письмовому вигляді.
Створено: 23/12/2021

У Донецькій області СММ зафіксувала 173 порушення режиму припинення вогню, зокрема 156 вибухів невизначеного походження. Більшість порушень сталася в районах на схід і східно-південний схід від н. п. Чермалик (підконтрольний урядові, 77 км на південь від Донецька) та н. п. Гнутове (підконтрольний урядові, 90 км на південь від Донецька). За оцінкою, 25 вибухів невизначеного походження в районах на захід від н. п. Вільхівка (непідконтрольний урядові, 40 км на схід від Донецька) та на південний схід від н. п. Нижня Кринка (непідконтрольний урядові, 31 км на північний схід від Донецька) були пов'язані з навчаннями з бойовою стрільбою незважаючи на те, що рішення Тристоронньої контактної групи (ТКГ) від 3 березня 2016 року передбачає заборону проведення навчань з бойовою стрільбою в зоні безпеки. За [попередній звітний період](#) в області зафіксовано 50 порушень режиму припинення вогню.

У Луганській області Місія зафіксувала 84 порушення режиму припинення вогню, зокрема 45 вибухів (13 розривів боєприпасів, 22 вибухи від вихідного вогню та 10 вибухів невизначеного походження). Усі порушення сталися в районах на південний захід, північний схід і південний схід від ділянки розведення в районі н. п. Золоте (підконтрольний урядові, 60 км на захід від Луганська) (див. нижче). За [попередній звітний період](#) в області порушень режиму припинення вогню не зафіксовано.

Після засідання ТКГ 22 липня 2020 року, на якому була досягнута домовленість про Заходи з посилення режиму припинення вогню, починаючи з 00:01 27 липня 2020 року і до кінця звітного періоду СММ зафіксувала щонайменше 97 502 порушення режиму припинення вогню в Донецькій і Луганській областях (зокрема 26 764 вибухи, 23 448 невизначених боєприпасів у польоті, 418 спалахів дульного полум'я, 412 освітлювальних ракет, а також щонайменше 46 460 черг і пострілів).

У Луганській області збройні формування не пропустили та затримали СММ біля Золотого, Молодіжного та Станиці Луганської

Уранці 23 грудня збройні формування в Луганській області в двох випадках не пропустили спостерігачів до підконтрольних урядові районів, а в одному випадку затримали їх прохід до підконтрольних урядові районів. Патрулі Місії прямували з непідконтрольних урядові районів.

Перша заборона сталася о 09:04 на блокпості збройних формувань біля південного краю ділянки розведення в районі Золотого. Другу заборону зафіксовано о 10:50 на блокпості збройних формувань на автошляху Т0504 приблизно за 1,5 км на південний захід від н. п. Молодіжне (непідконтрольний урядові, 63 км на північний захід від Луганська). У першому випадку члени збройних формувань мотивували це «міркуваннями безпеки для СММ», а у другому — «наказами від своїх командирів».

О 09:47 ще один патруль Місії, який прямував через блокпост збройних формувань південніше мосту біля Станиці Луганської (15 км на північний схід від Луганська), затримали приблизно на 35 хвилин. Члени збройних формувань мотивували це «відсутністю попереднього повідомлення».

В усіх випадках про свій перетин СММ попередньо сповістила і зробила це в рамках тимчасового заходу з міркувань ввічливості у зв'язку з COVID-19 (також див. [Оперативний звіт СММ № 47/2021](#)).

Ділянки розведення в районах Станиці Луганської, Золотого й Петрівського⁵

У межах ділянки розведення в районі н. п. Станиця Луганська (підконтрольний урядові, 16 км на північний схід від Луганська) спостерігачі бачили 3 членів збройних формувань (з нарукавними пов'язками з написом «СЦКК») південніше відремонтованого прольоту мосту біля Станиці Луганської (15 км на північний схід від Луганська).

Увечері 22 грудня та вночі 23 грудня камери СММ у н. п. Попасна (підконтрольний урядові, 69 км на захід від Луганська) та в Золотому зафіксували 36 невизначених боєприпасів у польоті та 3 черги з невстановленого озброєння. Упродовж дня 23 грудня, перебуваючи у двох місцях поблизу ділянки розведення в районі Золотого, спостерігачі чули 20 вибухів (12 вибухів від вихідного вогню та 8 розривів боєприпасів). За оцінкою, усі ці порушення режиму припинення вогню сталися поза ділянкою розведення в районі Золотого, але в межах 5 км від її краю.

Упродовж дня 23 грудня біля блокпоста збройних формувань південніше ділянки розведення в районі Золотого спостерігачі бачили 2 членів збройних формувань (з нарукавними пов'язками з написом «СЦКК»). Команда Місії знову бачила 7 раніше зафіксованих контейнерів, розміщених південніше південного краю ділянки розведення та в межах ділянки. Спостерігачі відзначили, що зафіксовані раніше шлагбауми на автодорозі Т1316 на південному краю ділянки розведення були, як і раніше, закритими.

Здійснюючи моніторинг у двох місцях поблизу ділянки розведення в районі н. п. Петрівське (непідконтрольний урядові, 41 км на південь від Донецька), спостерігачі констатували там спокійну ситуацію.

Відведення озброєння

СММ продовжувала здійснювати моніторинг відведення озброєння, передбаченого Меморандумом, а також Комплексом заходів і Доповненням до нього.

За лініями відведення, але поза виділеними місцями зберігання озброєння Місія зафіксувала 4 танки (невстановленого типу) на полігоні поблизу н. п. Олександрівське (кол. Рози Люксембург; непідконтрольний урядові, 90 км на південний схід від Донецька) (детальніше див. таблицю нижче).

Ознаки військової присутності та присутності військового типу в зоні безпеки

Місія зафіксувала 2 бойові броньовані машини в непідконтрольному урядові районі Луганської області (детальніше див. таблицю нижче).

Зусилля СММ зі сприяння забезпеченню функціонування та ремонту життєво важливих об'єктів цивільної інфраструктури

Місія і далі сприяла забезпеченню функціонування Донецької фільтрувальної станції (ДФС; 15 км на північ від Донецька). Перебуваючи в двох місцях поблизу ДФС спостерігачі чули 3 вибухи невизначеного походження та 1 чергу з великокаліберного

⁵ Розведення передбачено Рамковим рішенням Тристоронньої контактної групи про розведення сил і засобів від 21 вересня 2016 року.

кулемета (за оцінкою, усе в радіусі 5 км від станції).

Ситуація на КПВВ і відповідних блокпостах

У Донецькій області спостерігачі відзначили, що контрольний пункт в'їзду-виїзду (КПВВ) біля н. п. Майорськ (підконтрольний урядові, 45 км на північний схід від Донецька) був відкритим, а відповідний блокпост збройних формувань поблизу н. п. Горлівка (непідконтрольний урядові, 39 км на північний схід від Донецька) був закритим. Команда СММ відзначила, що блокпост збройних формувань біля н. п. Оленівка (непідконтрольний урядові, 23 км на південний захід від Донецька) був закритим.

У Луганській області Місія констатувала, що КПВВ у Станиці Луганській і відповідний блокпост збройних формувань південніше мосту біля Станиці Луганської були відкритими, а пішоходи очікували в чергах в обох напрямках.

Спостерігачі також відзначили, що КПВВ біля Золотого та в н. п. Щастя (підконтрольний урядові, 20 км на північ від Луганська) були відкритими, однак відповідні блокпости збройних формувань південніше ділянки розведення в районі Золотого та за 3 км на південний схід від мосту в Щасті були закритими.

На блокпості між непідконтрольними урядові районами Донецької та Луганської областей поблизу н. п. Дебальцеве (непідконтрольний урядові, 58 км на північний схід від Донецька) спостерігачі зафіксували пасажиро-транспортний потік в обох напрямках.

Моніторинг районів біля кордону, які не контролюються урядом⁶

Перебуваючи в пункті пропуску на кордоні біля н. п. Ізварине (52 км на південний схід від Луганська) впродовж приблизно 30 хвилин, спостерігачі зауважили, що в Україну в'їхали 1 тентована вантажівка й 1 автобус (на борту якого перебували приблизно 20 пасажирів різних статі та віку). За аналогічний період з України вийшли 14 пішоходів (різних статі та віку).

Перебуваючи в пішохідному пункті пропуску на кордоні поблизу н. п. Верхньогарасимівка (57 км на південний схід від Луганська) впродовж приблизно 20 хвилин, спостерігачі не зафіксували пішохідного потоку в обох напрямках.

Колони вантажівок із російськими номерними знаками в Донецькій і Луганській областях

На південній околиці н. п. Макіївка (непідконтрольний урядові, 12 км на північний схід від Донецька) спостерігачі зафіксували колону в складі 7 вантажівок (з російськими номерними знаками та написами «Гуманітарна допомога» російською мовою), що прямували на захід у супроводі 3 автомобілів та 1 автомобіля швидкої допомоги (усі з табличками «ДНР»). Пізніше спостерігачі зафіксували, як ця колона в'їхала на територію складського об'єкту на південний схід від н. п. Донецьк (непідконтрольний урядові), де 7 осіб (невстановлених статі та віку) вивантажували картонні коробки з вантажівок.

⁶ Відповідно до постанов Кабінету Міністрів України, прийнятих у 2014 році, роботу цих та інших пунктів пропуску на кордоні, що не контролюються урядом, офіційно призупинено.

На південній околиці н.п. Луганськ (непідконтрольного урядові) спостерігачі зафіксували колону в складі 3 вантажівок (з російськими номерними знаками та написами «Гуманітарна допомога від Російської Федерації» російською мовою) у супроводі 2 автомобілів та 1 автомобіля швидкої допомоги (усі з табличками «ЛНР»).

СММ продовжувала стежити за ситуацією в Херсоні, Одесі, Івано-Франківську, Львові, Харкові, Дніпрі, Чернівцях і Києві.

***Обмеження свободи пересування та інші перешкоди у виконанні мандата СММ**

Робота з моніторингу та свобода пересування СММ обмежені загрозами у сфері безпеки, зокрема ризиками, пов'язаними з наявністю мін і невибухлих боєприпасів, а також іншими перешкодами, які щодня змінюються. Мандат СММ передбачає безпечний і надійний доступ по всій Україні. Усі підписанти Мінських угод погодилися з необхідністю вільного та безпечного доступу, а також із тим, що обмеження свободи пересування СММ є порушенням і що на такі порушення необхідно швидко реагувати. Вони також дійшли згоди, що Спільний центр із контролю та координації (СЦКК) повинен сприяти такому реагуванню та здійснювати загальну координацію робіт із розмінування. Однак, збройні формування в окремих районах Донецької та Луганської областей часто відмовляють СММ у доступі до районів, прилеглих до непідконтрольних урядові ділянок кордону України (наприклад, див. [Щоденний звіт СММ від 22 грудня 2021 року](#)). Діяльність СММ у Донецькій і Луганській областях, як і раніше, залишалася обмеженою після того, як [23 квітня 2017 року поблизу Пришиба стався інцидент, який призвів до загибелі людини](#). Унаслідок цього спроможність Місії вести спостереження залишалася обмеженою

Заборона доступу:

- Коли патруль Місії прямував дорогою місцевого значення південно-східніше н.п. Крута Балка (непідконтрольний урядові, 16 км на північ від Донецька) для здійснення моніторингу безпекової ситуації в районі насосної станції поблизу н.п. Василівка (непідконтрольний урядові, 20 км на північ від Донецька), спостерігачі вкотре бачили, що шлагбаум був опущений, перегороджуючи проїзд. Унаслідок цього патрулю Місії [знову](#) не вдалося здійснити моніторинг безпекової ситуації в районі цієї насосної станції.

Регулярні обмеження на ділянках розведення сил і засобів і через міни/невибухлих боєприпаси:

- Не здійснивши суцільного розмінування, вилучення невибухлих боєприпасів та усунення інших перешкод, сторони і далі відмовляли СММ у необмеженому доступі, а також у можливості пересуватися окремими дорогами, які раніше були визначені як важливі для здійснення Місією ефективного моніторингу та для пересування цивільних осіб.

Затримка:

- На блокпості збройних формувань поблизу н.п. Нова Мар'ївка (непідконтрольний урядові, 64 км на південь від Донецька) 4 члени збройних формувань (двоє були вочевидь озброєні) пропустили патруль Місії в напрямку н.п. Старомар'ївка

- (62 км на південь від Донецька) лише після 28-хвилинної затримки, пославшись на «інженерні роботи в цьому районі».
- На блокпості збройних формувань поблизу н. п. Горлівка (непідконтрольний урядові, 39 км на північний схід від Донецька) озброєний член збройних формувань пропустив патруль Місії у південно-східному напрямку лише після 22-хвилинної затримки, пославшись на «необхідність чекати на рішення від командирів».
 - На блокпості збройних формувань поблизу н. п. Кремінець (непідконтрольний урядові, 16 км на південний захід від Донецька) 2 члени збройних формувань (один був вочевидь озброєний) пропустили патруль Місії на захід у напрямку н. п. Донецьк (непідконтрольний урядові) лише після 26-хвилинної затримки, звернувшись із запитом про огляд вмісту причепа СММ, який спостерігачі відхилили.

Інші перешкоди⁷:

- Безпілотні літальні апарати СММ малого радіуса дії зазнавали впливу перешкод сигналу GPS (за оцінкою, унаслідок імовірного глушіння) під час чотирьох польотів: по одному разу над районами біля непідконтрольних урядові н. п. Велике Оріхове (27 км на схід від Донецька), н. п. Кипуче (кол. Артемівськ; 46 км на захід від Луганська), н. п. Алчевськ (40 км на захід від Луганська) та н. п. Перевальськ (38 км на захід від Луганська).

⁷ У згаданих у цьому розділі випадках імовірного глушіння та глушіння перешкоди могли створювати з будь-якого місця в радіусі десятків кілометрів від місцеположення БПЛА.

Таблиця озброєння

Озброєння, розміщене за лініями відведення, але за межами виділених місць зберігання озброєння

Дата	К-ть одиниць озброєння	Вид озброєння	Місце	Джерело спостереження
непідконтрольні уряду райони				
21.12.2021	4	танк (невстановленого типу)	на полігоні поблизу н. п. Олександрівське (кол. Рози Люксембург; 90 км на південний схід від Донецька)	повітряне спостереження

Таблиця ознак військової присутності та присутності військового типу в зоні безпеки⁸

Дата	К-ть	Вид	Місце	Джерело спостереження
непідконтрольні уряду райони				
22.12.2021	2	бойова броньована машина (МТ-ЛБ — 1 од., невідновленого типу — 1 од.)	поблизу н. п. Богданівка (44 км на захід від Луганська)	БПЛА малого радіуса дії

⁸ Згадана в цьому розділі техніка не підпадає під дію Мінських угод щодо відведення озброєння.

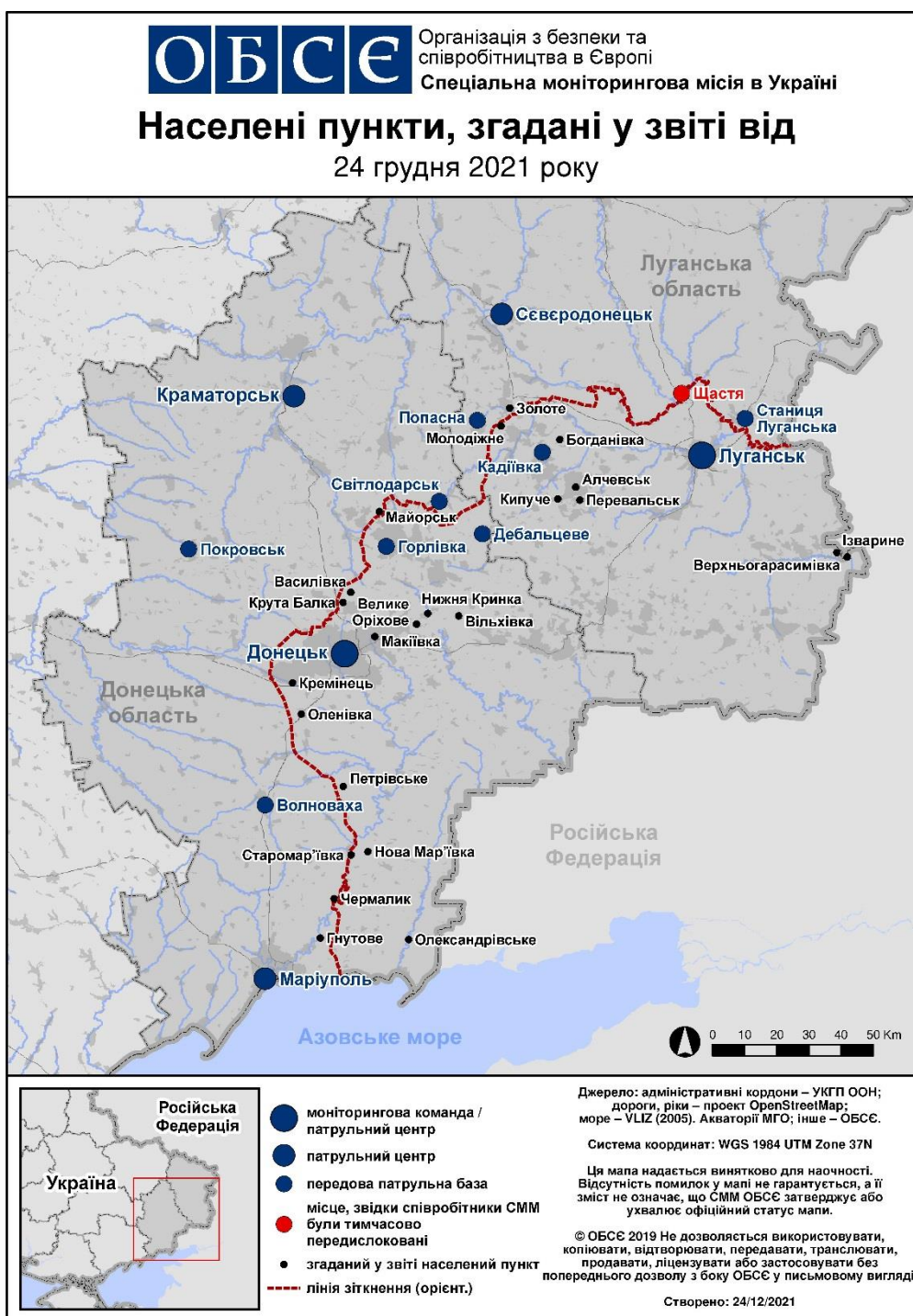
Таблиця порушень режиму припинення вогню станом на 23 грудня 2021 року⁹

Місце розміщення СММ	Місце події	Спосіб	К-ть	Спостереження	Опис	Озброєння	Дата, час
камера СММ у н. п. Чермалик (підконтрольний уряду, 77 км на Пд від Донецька)	2-4 км на СхПдСх	зафіксувала	2	вибух	невизначеного походження	Н/Д	22.12, 19:01
	2-4 км на СхПдСх	зафіксувала	1	вибух	невизначеного походження	Н/Д	22.12, 19:05
	2-4 км на СхПдСх	зафіксувала	1	вибух	невизначеного походження	Н/Д	22.12, 19:06
	3-5 км на ПдПдСх	зафіксувала	1	спалах дульного полум'я		Н/Д	22.12, 19:33
	3-5 км на ПдСх	зафіксувала	6	Н/Д боєприпас		Н/Д	22.12, 19:33
	3-5 км на ПдСх	зафіксувала	1	Н/Д боєприпас		Н/Д	22.12, 19:34
	3-5 км на ПдПдСх	зафіксувала	1	спалах дульного полум'я		Н/Д	22.12, 19:42
	3-5 км на ПдПдСх	зафіксувала	1	Н/Д боєприпас	після попередньої події	Н/Д	22.12, 19:42
	3-5 км на СхПдСх	зафіксувала	8	вибух	невизначеного походження	Н/Д	23.12, 17:44
	3-5 км на СхПдСх	зафіксувала	11	вибух	невизначеного походження	Н/Д	23.12, 17:45
	3-5 км на СхПдСх	зафіксувала	7	вибух	невизначеного походження	Н/Д	23.12, 17:46
	3-5 км на СхПдСх	зафіксувала	3	вибух	невизначеного походження	Н/Д	23.12, 17:47
	3-5 км на СхПдСх	зафіксувала	3	вибух	невизначеного походження	Н/Д	23.12, 18:24
	3-5 км на СхПдСх	зафіксувала	4	вибух	невизначеного походження	Н/Д	23.12, 18:25
	камера СММ за 1,5 км на ПнСх від н. п. Гнупове (підконтрольний уряду, 90 км на Пд від Донецька)	3-5 км на Сх	зафіксувала	5	вибух	невизначеного походження	Н/Д
3-5 км на Сх		зафіксувала	8	вибух	невизначеного походження	Н/Д	23.12, 17:44
3-5 км на Сх		зафіксувала	12	вибух	невизначеного походження	Н/Д	23.12, 17:45
3-5 км на Сх		зафіксувала	9	вибух	невизначеного походження	Н/Д	23.12, 17:46
3-5 км на Сх		зафіксувала	2	вибух	невизначеного походження	Н/Д	23.12, 17:47
3-5 км на Сх		зафіксувала	4	вибух	невизначеного походження	Н/Д	23.12, 18:24
3-5 км на Сх		зафіксувала	7	вибух	невизначеного походження	Н/Д	23.12, 18:25
3-5 км на Сх		зафіксувала	6	вибух	невизначеного походження	Н/Д	23.12, 18:26
3-5 км на Сх		зафіксувала	1	вибух	невизначеного походження	Н/Д	23.12, 18:27
камера СММ на КПВВ у н. п. Гнупове (підконтрольний уряду, 90 км на Пд від Донецька)	3-5 км на СхПдСх	зафіксувала	1	вибух	невизначеного походження	Н/Д	22.12, 19:03
	3-5 км на СхПдСх	зафіксувала	1	вибух	невизначеного походження	Н/Д	22.12, 19:05
камера СММ за 1 км на ПдЗх від н. п. Широкине (підконтрольний уряду, 100 км на Пд від Донецька)	4-6 км на Пн	зафіксувала	1	спалах дульного полум'я		Н/Д	22.12, 19:44
	4-6 км на Пн	зафіксувала	1	Н/Д боєприпас	випущений(-а) угору (після попередньої події)	Н/Д	22.12, 19:45
	4-6 км на Пн	зафіксувала	1	спалах дульного полум'я		Н/Д	22.12, 19:44
н. п. Світлодарськ (підконтрольний уряду, 57 км на ПнСх від Донецька)	2-3 км на ПдПдСх	чули	5	черга		стрілецька зброя	22.12, 22:21
	приблизно 2 км на Зх від н. п. Вільхівка (непідконтрольний уряду, 40 км на схід від Донецька)	3-6 км на Зх	чули	11	вибух	невизначеного походження	Н/Д
3-6 км на Зх		чули	3	вибух	невизначеного походження	Н/Д	23.12, 09:33-09:36
приблизно 1 км на ПдСх від н. п. Нижня Кринка (непідконтрольний уряду, 31 км на ПнСх від Донецька)	1 км на ПдСх	чули	11	вибух	невизначеного походження	Н/Д	23.12, 09:55-10:10
Сх околиця н. п. Авдіївка (підконтрольний уряду, 17 км на Пн від Донецька)	8-10 км на Пн	чули	12	вибух	невизначеного походження	Н/Д	23.12, 10:18-10:30
	8-10 км на Пн	чули	1	вибух	невизначеного походження	Н/Д	23.12, 10:37-10:40
	3-4 км на ПдСх	чули	1	черга		великокаліберний кулемет	23.12, 10:37-10:40

⁹ У таблиці вказані лише порушення режиму припинення вогню, які були зафіксовані безпосередньо патрулями Місії чи камерами СММ, а також ті випадки, які Місія оцінює як навчання з бойовою стрільбою, контрольовані підриви, тощо. Зазначені деталі, а саме: відстань, напрямок, тип зброї тощо, базуються на оцінках, зроблених спостерігачами на місцях і спеціалістами з технічного моніторингу, і необов'язково завжди є точними. Напис «невідомо» (Н/Д) означає, що СММ не змогла підтвердити таку інформацію у зв'язку з відстанню, погодними умовами, технічними обмеженнями та/або з інших причин. Одні і ті ж самі, за оцінкою СММ, порушення режиму припинення вогню, зафіксовані паралельно декількома патрулями/камерами, відображаються у таблиці лише один раз.

Місце розміщення СММ	Місце події	Спосіб	К-ть	Спостереження	Опис	Озброєння	Дата, час
приблизно 1 км на ПдСх від н. п. Крута Балка (непідконтрольний уряду, 16 км на Пн від Донецька)	4–5 км на ПнПнЗх	чули	13	вибух	невизначеного походження	Н/Д	23.12, 10:23–10:35
	3–4 км на ПдЗх	чули	3	вибух	невизначеного походження	Н/Д	23.12, 10:37
	4–5 км на ПнПнЗх	чули	1	вибух	невизначеного походження	Н/Д	23.12, 10:37
	4–5 км на ПнПнЗх	чули	1	вибух	невизначеного походження	Н/Д	23.12, 10:41
камера СММ на Пн околиці н. п. Попасна (підконтрольний уряду, 69 км на Зх від Луганська)	3–5 км на СхПдСх	зафіксувала	7	Н/Д боєприпас	ЗхПдЗх–СхПнСх (за оцінкою, поза ділянкою розведення в районі Золотого)	Н/Д	23.12, 17:06
	3–5 км на СхПдСх	зафіксувала	4	Н/Д боєприпас	ПнСх–ПдЗх (за оцінкою, поза ділянкою розведення в районі Золотого)	Н/Д	23.12, 17:20
	3–5 км на СхПдСх	зафіксувала	3	Н/Д боєприпас	Пн–Пд (за оцінкою, поза ділянкою розведення в районі Золотого)	Н/Д	23.12, 17:21
	3–5 км на СхПдСх	зафіксувала	2	Н/Д боєприпас	Пн–Пд (за оцінкою, поза ділянкою розведення в районі Золотого)	Н/Д	23.12, 17:22
	3–5 км на СхПдСх	зафіксувала	2	Н/Д боєприпас	ПнЗх–ПдСх (за оцінкою, поза ділянкою розведення в районі Золотого)	Н/Д	23.12, 17:29
	3–5 км на СхПдСх	зафіксувала	7	Н/Д боєприпас	Пн–Пд (за оцінкою, поза ділянкою розведення в районі Золотого)	Н/Д	23.12, 17:29
	3–5 км на СхПдСх	зафіксувала	8	Н/Д боєприпас	ПнПнЗх–ПдПдСх (за оцінкою, поза ділянкою розведення в районі Золотого)	Н/Д	23.12, 17:30
камера СММ у н. п. Золоте (підконтрольний уряду, 60 км на Зх від Луганська)	2–4 км на Сх	зафіксувала	1	черга	Пд–Пн (за оцінкою, поза ділянкою розведення)	Н/Д	22.12, 23:59
	2–4 км на Сх	зафіксувала	3	Н/Д боєприпас	Пд–Пн (за оцінкою, поза ділянкою розведення)	Н/Д	23.12, 00:00
	2–4 км на Сх	зафіксувала	2	черга	Пд–Пн (за оцінкою, поза ділянкою розведення)	Н/Д	23.12, 03:14
н. п. Первомайськ (непідконтрольний уряду, 58 км на Зх від Луганська)	2–4 км на ПнЗх	чули	2	вибух	розрив (за оцінкою, поза ділянкою розведення в районі Золотого)	Н/Д	23.12, 13:00–13:15
	6–8 км на ПнПнСх	чули	10	вибух	вихідний вогонь	Н/Д	23.12, 13:00–13:15
	6–8 км на ПнПнСх	чули	5	вибух	розрив	Н/Д	23.12, 13:00–13:15
	6–8 км на ЗхПдЗх	чули	10	вибух	вихідний вогонь (за оцінкою, поза ділянкою розведення в районі Золотого)	Н/Д	23.12, 13:00–13:15
	6–8 км на ЗхПдЗх	чули	6	вибух	розрив (за оцінкою, поза ділянкою розведення в районі Золотого)	Н/Д	23.12, 13:00–13:15
н. п. Березівське (непідконтрольний уряду, 53 км на ПнЗх від Луганська)	1–2 км на Пн	чули	2	вибух	вихідний вогонь (за оцінкою, поза ділянкою розведення в районі Золотого)	Н/Д	23.12, 12:59
Зх околиця н. п. Кадіївка (кол. Стаханов; непідконтрольний уряду, 50 км на Зх від Луганська)	4–5 км на Пн	чули	8	вибух	невизначеного походження	Н/Д	23.12, 13:01–13:12
	10–12 км на ПнЗх	чули	2	вибух	невизначеного походження (за оцінкою, поза ділянкою розведення в районі Золотого)	Н/Д	23.12, 13:01–13:12

Мапа Донецької та Луганської областей¹⁰



¹⁰ За рішенням Постійної ради №1117 від 21 березня 2014 року, СММ базується в десяти містах по всій Україні (Херсон, Одеса, Львів, Івано-Франківськ, Харків, Донецьк, Дніпро, Чернівці, Луганськ і Київ). Ця мапа східної України призначена для ілюстративних цілей. На ній вказані населені пункти, згадані у звіті, а також ті, де є офіси СММ (моніторингові команди, патрульні центри та передові патрульні бази) в Донецькій і Луганській областях. (Червоним кольором виділено передову патрульну базу, з якої співробітники СММ були тимчасово передислоковані згідно з рекомендаціями експертів з безпеки з деяких держав-учасниць ОБСЄ та з урахуванням вимог СММ щодо безпеки. СММ використовує ці приміщення у світлу пору доби, а також патрулює в цьому населеному пункті вдень).