

# Щоденний звіт № 297/2021

від 18 грудня 2021 року<sup>1</sup>

## Короткий виклад

- У Донецькій області СММ зафіксувала 101 порушення режиму припинення вогню, зокрема 67 вибухів. Із 101 порушення, за оцінкою, 67 були пов'язані з проведенням навчань із бойовою стрільбою. За попередній звітний період Місія зафіксувала в області 62 порушення режиму припинення вогню.
- У Луганській області СММ зафіксувала 169 порушень режиму припинення вогню, зокрема 143 вибухи. Із 169 порушень, за оцінкою, 77 були пов'язані з проведенням навчань із бойовою стрільбою. За попередній звітний період Місія зафіксувала в області 170 порушень режиму припинення вогню.
- Члени збройних формувань двічі відмовляли патрулям СММ у проїзді поблизу Золотого й Молодіжного Луганської області\*.
- Команда СММ продовжила здійснювати моніторинг на ділянках розведення сил і засобів у районах Станиці Луганської, Золотого і Петрівського.
- Місія сприяла забезпеченню функціонування та технічного обслуговування життєво важливих об'єктів цивільної інфраструктури, а також передачі грошових коштів із непідконтрольних до підконтрольних урядові районів.
- СММ і далі спостерігала за ситуацією з цивільним населенням, зокрема на 4 КПВВ та 4 відповідних блокпостах збройних формувань у Донецькій та Луганській областях.
- У Донецькій області спостерігачі відвідали 1 непідконтрольний уряду пункт пропуску на кордоні та здійснювали моніторинг прикордонних районів, що не контролюються урядом.
- Патрулі Місії і далі стикалися з обмеженнями свободи пересування, зокрема на двох блокпостах збройних формувань на півдні Донецької області. БПЛА Місії зазнавали впливу перешкод сигналу GPS (за оцінкою, внаслідок ймовірного глушіння)\*.

## Порушення режиму припинення вогню<sup>2</sup>



<sup>1</sup> На основі інформації, що надійшла від моніторингових команд станом на 19:30 17 грудня 2021 року (за східноєвропейським часом).

<sup>2</sup> Детальнішу інформацію про всі випадки порушення режиму припинення вогню, а також мапи Донецької та Луганської областей, де відмічені всі згадані у звіті місця, представлено в додатку. Упродовж звітнього періоду через погодні умови можливості ведення спостереження за допомогою деяких камер СММ були обмежені.

<sup>3</sup> У тому числі вибухи.

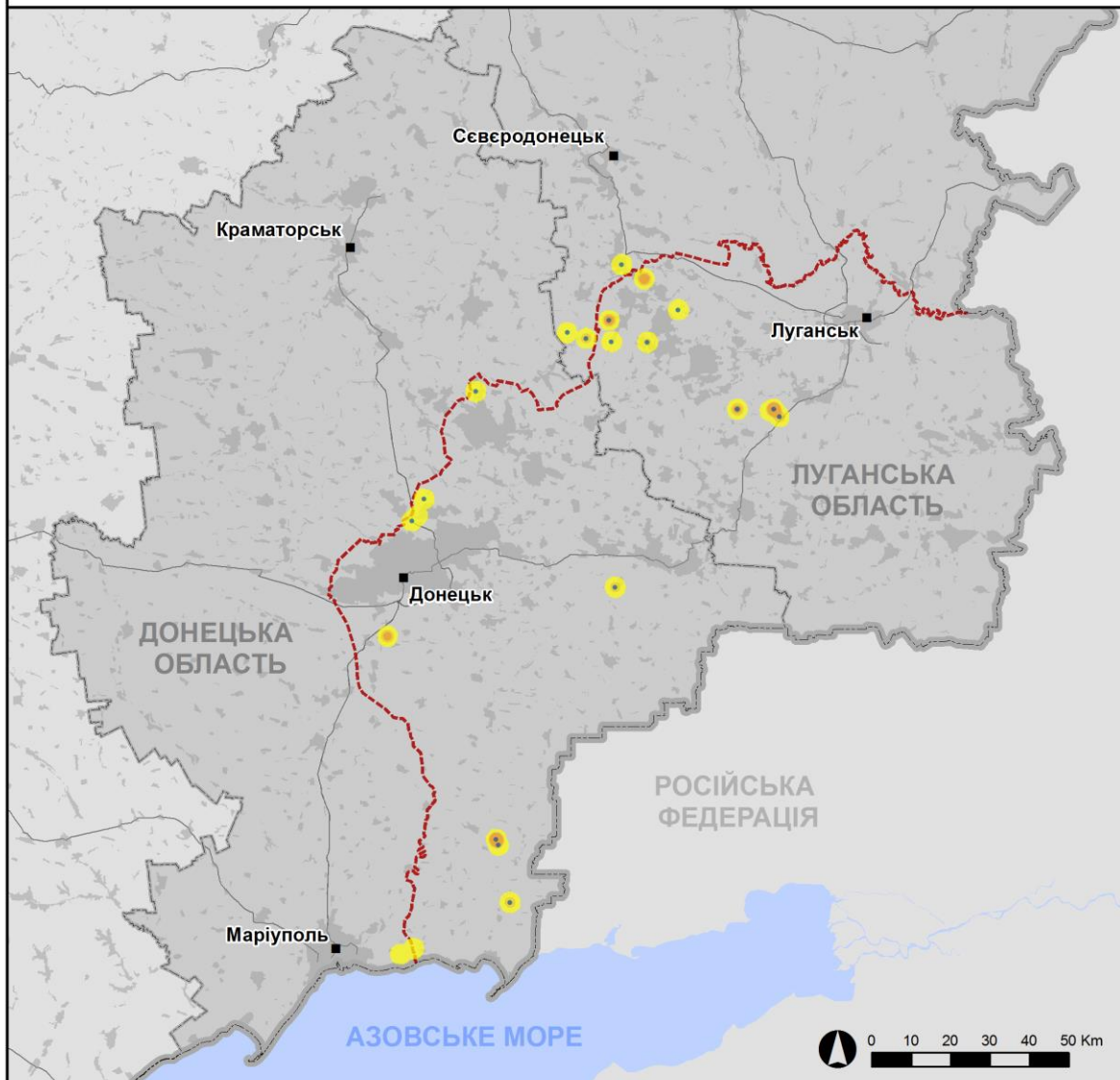
<sup>4</sup> У тому числі внаслідок вогню з озброєння невстановленого типу.

## Мапа із зафіксованими порушеннями режиму припинення вогню



Організація з безпеки та співробітництва в Європі  
Спеціальна моніторингова місія в Україні

### Зафіксовані СММ порушення режиму припинення вогню 17 грудня 2021 р.



#### Концентрація порушень режиму припинення вогню

- Висока
- 
- 
- 
- Низька
- Вибух
- Населений пункт
- Лінія зіткнення (орієнт.)

Джерела: адміністративні кордони — УКГП ООН; дороги, річки — проект OpenStreetMap; море — Vliz (2005).  
Акваторії МГО, інше — ОБСЄ.

Система координат: WGS 1984 UTM Zone 37N

Ця мапа надається винятково для наочності.  
Відсутність помилок у мапі не гарантується,  
а її зміст не означає, що СММ ОБСЄ  
затверджує або ухвалює офіційний статус мапи.

© СММ ОБСЄ 2019 Не дозволяється використовувати,  
копіювати, відтворювати, передавати, транслювати,  
продавати, ліцензувати або застосовувати  
без попереднього дозволу з боку ОБСЄ  
у письмовому вигляді.  
Створено: 18/12/2021

У Донецькій області СММ зафіксувала 101 порушення режиму припинення вогню, зокрема 67 вибухів невизначеного походження. Більшість порушень режиму припинення вогню сталася в районах на південно-південний схід від н. п. Зернове (непідконтрольний урядові, 70 км на південь від Донецька). За оцінкою Місії, 67 порушень режиму припинення вогню пов'язані з проведенням навчань із бойовою стрільбою за межами зони безпеки, а саме: усі 54 порушення, зафіксовані неподалік Зернового, а також 13 таких порушень, зафіксованих на північно-північний схід від н. п. Олександрівське (кол. Рози Люксембург; непідконтрольний урядові, 90 км на південний схід від Донецька). За [попередній звітний період](#) в області зафіксовано 62 порушення режиму припинення вогню.

У Луганській області СММ зафіксувала 169 порушень режиму припинення вогню, зокрема 143 вибухи (15 вибухів від вихідного вогню та 128 вибухів невизначеного походження). Більшість порушень режиму припинення вогню зафіксовано в районах на східно-північний схід і західно-північний захід від н. п. Єлизаветівка (непідконтрольний урядові, 35 км на південний захід від Луганська) і на південний схід і південь від н. п. Березівське (непідконтрольний урядові, 53 км на північний захід від Луганська). За оцінкою Місії, 77 порушень режиму припинення вогню, зокрема всі 62 порушення, зафіксовані поблизу Єлизаветівки, та 15 таких порушень, зафіксованих на полігоні біля н. п. Мирне (непідконтрольний урядові, 28 км на південний захід від Луганська), були пов'язані з проведенням навчань із бойовою стрільбою за межами зони безпеки. За [попередній звітний період](#) в області зафіксовано 170 порушень режиму припинення вогню (деякі, за оцінкою, також були пов'язані з навчаннями з бойовою стрільбою).

Після засідання Тристоронньої контактної групи 22 липня 2020 року, на якому була досягнута домовленість про Заходи з посилення режиму припинення вогню, починаючи з 00:01 27 липня 2020 року і до кінця звітної періоду СММ зафіксувала щонайменше 95 756 порушень режиму припинення вогню в Донецькій і Луганській областях (зокрема 25 961 вибух, 23 126 невизначених боєприпасів у польоті, 416 спалахів дульного полум'я та 407 освітлювальних ракет, а також щонайменше 45 846 черг і пострілів).

### **У Луганській області збройні формування двічі не пропустили патрулі СММ біля Золотого й Молодіжного**

Вранці 17 грудня збройні формування в Луганській області два рази відмовляли патрулям СММ у проїзді до непідконтрольних урядові районів.

Перша відмова сталася о 09:24 приблизно за 350 м на північ від південного краю ділянки розведення в районі Золотого. Друга відмова сталася об 11:07 на блокпості збройних формувань на автошляху Т0504, приблизно за 1,5 км на південний захід від Молодіжного. Члени збройних формувань мотивували відмову «міркуваннями безпеки СММ» у першому випадку та «наказами від своїх командирів» у другому.

Крім того, раніше того ранку, о 09:06, на блокпості біля південного краю ділянки розведення в районі Золотого члени збройних формувань відмовили ще одному патрулю Місії у проїзді на ділянку розведення, посилаючись на «відсутність гарантій безпеки». Цей патруль мав сприяти патрулю СММ у перетині до непідконтрольних урядові районів, як зазначено вище.

В усіх випадках про свій перетин СММ попередньо сповістила і зробила це в рамках тимчасового заходу з міркувань ввічливості у зв'язку з COVID-19 (див. [Оперативний звіт СММ № 43/2021](#)).

#### **Ділянки розведення в районах Станиці Луганської, Золотої та Петрівського<sup>5</sup>**

Патрулюючи на ділянці розведення в районі н.п. Станиця Луганська (підконтрольний урядові, 16 км на північний схід від Луганська), спостерігачі бачили 5 членів збройних формувань (з нарукавними пов'язками з написом «СЦКК») на південь від відремонтованого прольоту мосту біля Станиці Луганської (15 км на північний схід від Луганська).

Здійснюючи спостереження в 2 місцях поблизу ділянки розведення в районі н.п. Золоте (підконтрольний урядові, 60 км на захід від Луганська), команда СММ чула 2 вибухи невизначеного походження та 25 черг і пострілів зі стрілецької зброї (усі, за оцінкою, за межами ділянки розведення, але в межах 5 км від її краю). Спостерігачі також бачили на ділянці розведення, приблизно за 100 м на південь від її північного краю, 2 військовослужбовців Збройних сил України, які несли бухту дроту.

Біля блокпоста збройних формувань на південь від ділянки розведення, спостерігачі бачили 4 членів збройних формувань (із нарукавними пов'язками з написом «СЦКК»). Члени патруля Місії знову бачили 7 раніше зафіксованих контейнерів, розташованих на південь від південного краю ділянки розведення та в межах самої ділянки. Команда СММ відзначила, що зафіксовані раніше шлагбауми на автошляху Т1316 на південному краю ділянки були як і раніше закриті.

БПЛА СММ малого радіуса дії двічі зазнавав впливу перешкод сигналу GPS (за оцінкою, внаслідок ймовірного глушіння), коли пролітав над ділянкою розведення в районі н.п. Петрівське (непідконтрольний урядові, 41 км на південь від Донецька)\*.

#### **Озброєння, яке СММ не змогла верифікувати як відведене<sup>6</sup>**

*У двох місцях розміщення відведеного важкого озброєння в підконтрольних урядові районах Луганської області*

17 грудня

Місія відзначила наявність 8 самохідних гаубиць (2С1 «Гвоздика», 122 мм) і 5 танків (Т-64). Останній раз спостерігачі відвідали ці місця 25 серпня 2021 року.

*У постійному місці зберігання важкого озброєння в підконтрольних урядові районах Луганської області*

17 грудня

Спостерігачі зауважили, що там бракувало 1 буксированого міномета (ПМ-38, 120 мм), якщо порівнювати з їхнім останнім візитом до цього місця 25 серпня 2021 року.

<sup>5</sup> Розведення передбачено Рамковим рішенням Тристоронньої контактної групи про розведення сил і засобів від 21 вересня 2016 року.

<sup>6</sup> Місія зафіксувала озброєння, яке не змогла верифікувати як відведене, оскільки умови його зберігання не відповідали критеріям, вказаним у повідомленні від 16 жовтня 2015 року щодо ефективного моніторингу та верифікації відведення важкого озброєння, яке СММ адресувала підписантам Комплексу заходів.

## **Відведення озброєння**

СММ продовжувала здійснювати моніторинг відведення озброєння, передбаченого Меморандумом, а також Комплексом заходів і Доповненням до нього.

## **Ознаки військової присутності та присутності військового типу в зоні безпеки**

Місія зафіксувала 1 броньовану розвідувально-дозорну машину в підконтрольному урядові районі Донецької області (для отримання детальнішої інформації див. таблицю нижче).

## **Міни неподалік підконтрольного урядові Славного й непідконтрольної урядові Оленівки, а також попереджувальні знаки про мінну небезпеку поблизу підконтрольного урядові Новотроїцького — усі в Донецькій області**

14 грудня приблизно за 4 км на схід від н. п. Славне (підконтрольний урядові, 26 км на південний захід від Донецька) безпілотний літальний апарат (БПЛА) СММ малого радіуса дії виявив 7 протитанкових мін (раніше зафіксованих), установлених поперек дороги, що веде на схід у напрямку н. п. Оленівка (непідконтрольний урядові, 23 км на південний захід від Донецька). За оцінкою, міни були встановлені давно і належать Збройним силам України (для ознайомлення з попередніми спостереженнями в цьому районі див. [Щоденний звіт СММ від 27 серпня 2021 року](#)).

Приблизно за 400 м на захід від Оленівки той самий БПЛА зафіксував 7 протитанкових мін (про які раніше повідомлялося), установлених поперек дороги, що веде на захід у напрямку Славного. Приблизно на 80 м далі на захід на тій самій дорозі БПЛА виявив ще 11 протитанкових мін (6 з яких вигоріли), а приблизно за 120 м далі на схід на тій самій дорозі БПЛА зафіксував 10 протитанкових мін (раніше вже зафіксованих). За оцінкою Місії, усі вищезазначені міни були встановлені давно і належать збройним формуванням (для ознайомлення з попередніми спостереженнями в цьому районі див. [Щоденний звіт СММ від 5 серпня 2021 року](#) і [Щоденний звіт СММ від 20 квітня 2021 року](#)).

Крім того, у полі приблизно за 500 м на схід від Оленівки той самий БПЛА зафіксував 4 протитанкові міни (раніше не зафіксовані; не видно на зображеннях від 4 серпня 2021 року), які, за оцінкою, належать збройним формуванням.

Приблизно за 3 км на південний схід від н. п. Новотроїцьке (підконтрольний урядові, 36 км на південний захід від Донецька) та приблизно за 2 м на схід від автошляху С050563 команда СММ зафіксувала 2 попереджувальні знаки про мінну небезпеку (обидва раніше на зафіксовані і були, за оцінкою, встановлені нещодавно): жовтий прямокутний знак з білим черепом і перехрещеними кістками та зображеннями мін і невибухлих боєприпасів (з написом українською «Увага! Прохід (проїзд) на дану територію небезпечний. Небезпечно! Міни») та червоний прямокутник із білим черепом і перехрещеними кістками (з написом «Стоп! Міни!» українською і російською).



### **Зусилля Місії зі сприяння забезпеченню функціонування та технічного обслуговування життєво важливих об'єктів цивільної інфраструктури**

СММ і далі сприяла забезпеченню функціонування Донецької фільтрувальної станції (ДФС; 15 км на північ від Донецька). Здійснюючи моніторинг у двох місцях неподалік ДФС, команда Місії чула 8 вибухів невизначеного походження, а також 2 постріли зі стрілецької зброї (усе, за оцінкою, в радіусі 5 км від станції).

Місія також сприяла встановленню локального режиму припинення вогню та здійснювала моніторинг його дотримання для уможливлення ремонтних робіт на каналізаційному трубопроводі біля н. п. Новолуганське (підконтрольний урядові, 53 км на північний схід від Донецька) і для створення умов для передачі грошових коштів із непідконтрольних до підконтрольних урядові районів через міст у н. п. Щастя (підконтрольний урядові, 20 км на північ від Луганська). Як повідомляється, гроші призначені для сплати рахунків за водопостачання. Під час передачі коштів 3 польоти БПЛА СММ малого радіуса дії, про які було заявлено завчасно, не можна було здійснити через погані погодні умови та низьку видимість.

### **Ситуація на КПВВ і відповідних блокпостах**

У Донецькій області команда Місії зауважила, що контрольний пункт в'їзду-виїзду (КПВВ) неподалік н. п. Новотроїцьке (підконтрольний урядові, 36 км на південний захід від Донецька) і відповідний блокпост збройних формувань біля н. п. Оленівка (непідконтрольний уряду, 23 км на південний захід від Донецька) були відкриті і на них люди стояли в чергах в обох напрямках.

У Луганській області команда СММ зауважила, що КПВВ у Станиці Луганській та відповідний блокпост збройних формувань на південь від відремонтованого прольоту мосту біля Станиці Луганської були відкриті і там стояли в черзі люди, очікуючи проходу в обох напрямках.

Спостерігачі помітили, що КПВВ біля Золотого та в н. п. Щастя (підконтрольний урядові, 20 км на північ від Луганська) були відкриті, однак відповідні блокпости збройних формувань на південь від ділянки розведення в районі Золотого та за 3 км на південний схід від моста в Щасті були закриті. Між КПВВ біля Золотого та перехрестям автошляху Т1316 і дороги, що веде на схід до н. п. Золоте-4 (Родіна; підконтрольний урядові, 62 км на захід від Луганська) команда СММ бачила, як 15 робітників (чоловіків віком 30–39 і 40–49 років) здійснювали будівельні роботи (деякі з них використовували важку техніку), за повідомленнями, для зведення нових споруд.

### **Прикордонні райони, які не контролюються урядом<sup>7</sup>**

Упродовж близько 60 хвилин спостереження в пункті пропуску на кордоні поблизу н. п. Успенка (73 км на південний схід від Донецька) команда Місії бачила, що в Україну в'їхали 25 автомобілів (зокрема 15 з табличками «ДНР»), 17 тентованих вантажівок (зокрема 6 із табличками «ДНР»), 1 автобус (з табличками «ДНР»), а також увійшли 40 осіб (17 жінок і 22 чоловіки різного віку, а також одна дитина). За той самий час

<sup>7</sup> Відповідно до рішень, ухвалених Кабінетом міністрів України в 2014 році, офіційно призупинено операції на цих та інших прикордонних пунктах пропуску, розташованих в районах, що не контролюються урядом.

спостерігачі зауважили, що з України виїхали 31 автомобіль (зокрема 15 із табличками «ДНР»), 24 тентовані вантажівки (зокрема 11 з табличками «ДНР»), 4 автобуси й 1 мікроавтобус (усі з табличками «ДНР»).

Місія також здійснювала моніторинг районів поблизу кордону з Російською Федерацією неподалік н. п. Нижньокринське (непідконтрольний урядові, 66 км на схід від Донецька), н. п. Сергієве-Кринка (непідконтрольний урядові, 69 км на схід від Донецька), н. п. Житенко (непідконтрольний урядові, 70 км на схід від Донецька), н. п. Семенівське (непідконтрольний урядові, 73 км на схід від Донецька), н. п. Григорівка (непідконтрольний урядові, 75 км на схід від Донецька) і н. п. Манич (непідконтрольний урядові, 76 км на схід від Донецька) і не зафіксувала змін у безпековій ситуації.

СММ продовжувала стежити за ситуацією у Херсоні, Одесі, Івано-Франківську, Львові, Харкові, Дніпрі, Чернівцях і Києві.

### **\*Обмеження свободи пересування та інші перешкоди у виконанні мандата СММ**

*Робота з моніторингу та свобода пересування СММ обмежені загрозами у сфері безпеки, включаючи ризики, пов'язані з наявністю мін і невибухлих боєприпасів, а також іншими перешкодами, які щодня змінюються. Мандат СММ передбачає вільний і безпечний доступ по всій Україні. Усі підписанти Мінських домовленостей погодилися з необхідністю вільного та безпечного доступу, а також із тим, що обмеження свободи пересування СММ є порушенням і що на такі порушення необхідно швидко реагувати. Вони також дійшли згоди, що Спільний центр з контролю та координації (СЦКК) повинен сприяти такому реагуванню та здійснювати загальну координацію робіт з розмінування. Однак збройні формування в окремих районах Донецької та Луганської областей часто відмовляють СММ у доступі до районів, прилеглих до непідконтрольних урядові ділянок кордону України (наприклад, див [Щоденний звіт СММ від 16 грудня 2021 року](#)). Діяльність СММ у Донецькій та Луганській областях, як і раніше, залишалася обмеженою після того, як [23 квітня 2017 року поблизу Пришиба стався інцидент, який призвів до загибелі людини](#). Унаслідок цього спроможність Місії вести спостереження залишалася обмеженою.*

#### Заборона доступу:

- На блокпості на північній околиці н. п. Новоазовськ (непідконтрольний урядові, 102 км на південний схід від Донецька), 2 вочевидь озброєні члени збройних формувань відмовили патрулю СММ у проїзді на схід, південь і захід, пославшись на «накази від своїх командирів». Внаслідок заборони спостерігачі не змогли відвідати місце розміщення відведеного важкого озброєння і постійне місце зберігання. Здійснюючи моніторинг на блокпості, команда СММ зафіксувала рух цивільного транспорту.
- На блокпості на східній околиці н. п. Олександрівське (кол. Рози Люксембург, непідконтрольний урядові, 90 км на південний схід від Донецька) 1 вочевидь озброєний член збройних формувань [знову](#) відмовив патрулю СММ у проїзді на схід, посилаючись на «проведення навчань». Внаслідок заборони спостерігачі також не змогли відвідати вищезазначене місце розміщення відведеного важкого озброєння і постійне місце зберігання.

*Регулярні обмеження на ділянках розведення сил і засобів і через міни/невибухли боєприпаси:*

- Не здійснивши суцільного розмінування і вилучення невибухлих боєприпасів та інших перешкод, сторони і далі відмовляли СММ у необмеженому доступі, а також у можливості пересуватися окремими дорогами, які раніше були визначені як важливі для здійснення Місією ефективного моніторингу та для пересування цивільних осіб.

Затримка:

- На КПВВ біля н. п. Новотроїцьке (підконтрольний урядові, 36 км на південний захід від Донецька) 1 вочевидь озброєний військовослужбовець Збройних сил України пропустив спостерігачів на північ до місця, де встановлена камера СММ біля н. п. Березове (підконтрольний урядові, 31 км на південний захід від Донецька), лише через 95 хвилин затримки, мотивувавши затримку «відсутністю попереднього повідомлення».

Інші перешкоди<sup>8</sup>:

- БПЛА СММ малого радіуса дії зазнавали впливу перешкод сигналу GPS (за оцінкою, внаслідок ймовірного глушіння) під час 6 польотів: два рази над ділянкою розведення в районі н. п. Петрівське (непідконтрольний урядові, 41 км на південь від Донецька) і по одному разу кожен над районами поблизу Петрівського, н. п. Стила (непідконтрольний урядові, 34 км на південь від Донецька), Новотроїцького й н. п. Оленівка (непідконтрольний урядові, 23 км на південний захід від Донецька).

---

<sup>8</sup> Згадані в цьому розділі перешкоди сигналу (випадки ймовірного глушіння та глушіння) могли створювати з будь-якого місця в радіусі десятків кілометрів від місцеположення БПЛА.



### Таблиця озброєння

#### Таблиця ознак військової присутності та присутності військового типу в зоні безпеки<sup>9</sup>

Дата	К-ть	Вид озброєння	Місце	Джерело спостереження
<b>підконтрольні уряду райони</b>				
17.12.2021	1	броньована розвідувально-дозорна машина (БРДМ-2)	поблизу н. п. Попасна (69 км на захід від Луганська)	патруль

---

<sup>9</sup> Згадана в цьому розділі техніка не підпадає під дію Мінських угод щодо відведення озброєння.

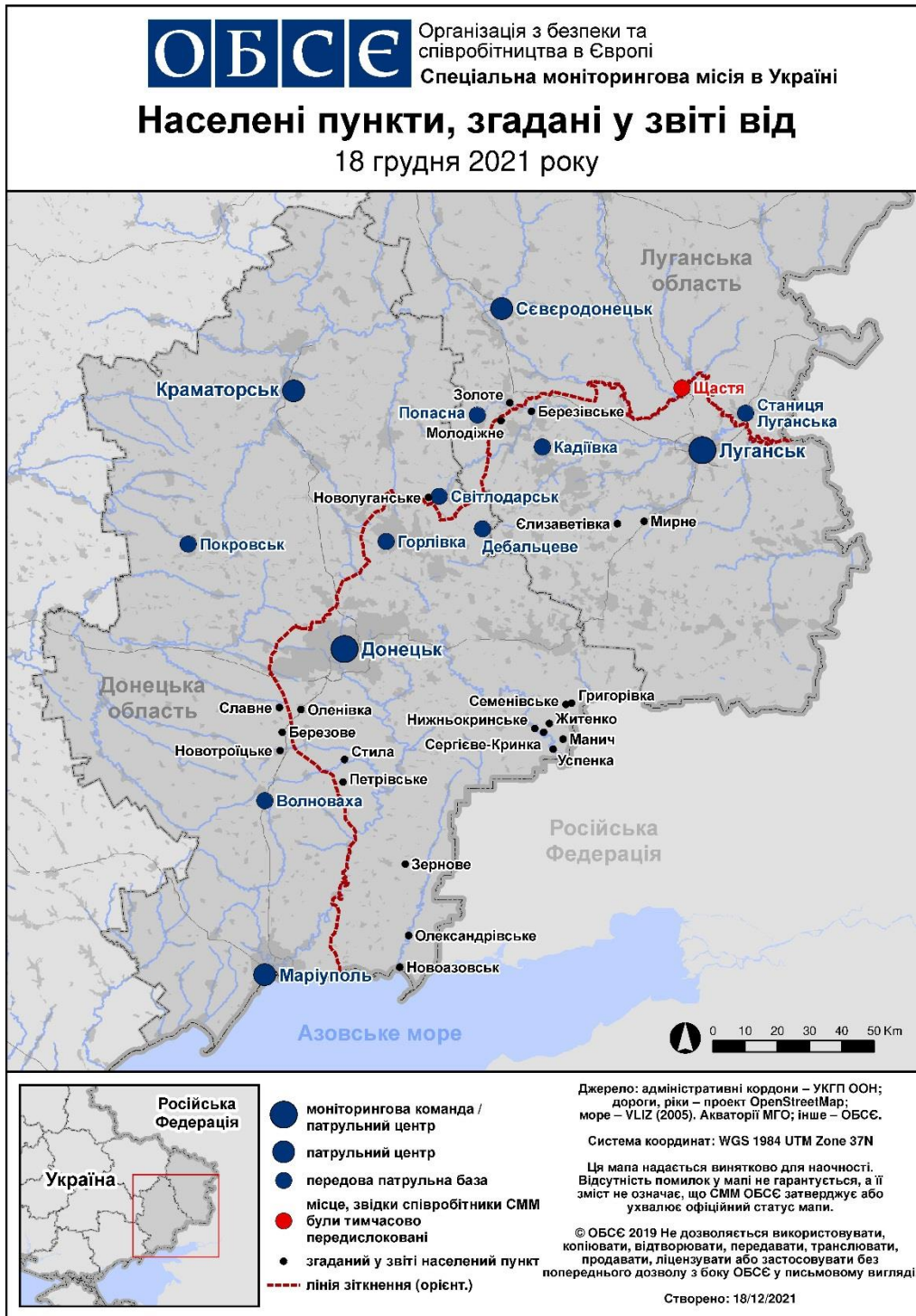
**Таблиця порушень режиму припинення вогню станом на 16 грудня 2021 року<sup>10</sup>**

Місце розміщення СММ	Місце події	Спосіб	К-ть	Спостереження	Опис	Озброння	Дата, час
камера СММ за 1 км на ПдЗх від н. п. Широкине (підконтрольний уряду, 100 км на Пд від Донецька)	4–6 км на ПнПнСх	зафіксувала	1	освітлювальна ракета	випущений(-а) угору	Н/Д	16.12, 22:12
приблизно 1 км на Сх від н. п. Гольмівський (непідконтрольний уряду, 49 км на ПнСх від Донецька)	5–6 км на Зх	чули	2	вибух	невизначеного походження	Н/Д	17.12, 08:55–08:56
приблизно 1,8 км на ПдПдСх від н. п. Кам'янка (підконтрольний уряду, 20 км на Пн від Донецька)	3–4 км на Сх	чули	5	вибух	невизначеного походження	Н/Д	17.12, 08:55
приблизно 1 км на ПнЗх від залізничного вокзалу в н. п. Ясинувата (непідконтрольний уряду, 16 км на ПнСх від Донецька)	1–2 км на ПдЗх	чули	2	постріл		стрілецька зброя	17.12, 10:24
	3–4 км на ПдЗх	чули	3	вибух	невизначеного походження	Н/Д	17.12, 10:46
н. п. Любівка (непідконтрольний уряду, 20 км на Пд від Донецька)	3 км на ПнЗх	чули	20	черга		великокаліберний кулемет	17.12, 10:55–10:57
приблизно 600 м на ПдПдЗх від н. п. Зернове (непідконтрольний уряду, 70 км на Пд від Донецька)	3–4 км на ПдПдСх	чули	7	вибух	невизначеного походження	Н/Д	17.12, 10:38–10:48
	1–3 км на ПдПдСх	чули	37	вибух	невизначеного походження	Н/Д	17.12, 10:50–11:10
	1–3 км на ПдПдСх	чули	10	черга		стрілецька зброя	17.12, 10:50–11:10
приблизно 2,3 км на ПдСх від н. п. Лебединське (підконтрольний уряду, 99 км на Пд від Донецька)	1–2 км на ПнСх	чули	1	черга		стрілецька зброя	17.12, 13:15
приблизно 1 км на ПдСх від н. п. Олександрівське (кол. Рози Люксембург; непідконтрольний уряду, 90 км на ПдСх від Донецька)	4–5 км на ПнПнСх	чули	13	вибух	невизначеного походження	Н/Д	17.12, 13:20–13:40
Зх околиця н. п. Кадіївка (кол. Стаханов; непідконтрольний уряду, 50 км на Зх від Луганська)	12–15 км на Зх	чули	23	вибух	невизначеного походження	Н/Д	16.12, 21:10–21:31
н. п. Березівське (непідконтрольний уряду, 53 км на ПнЗх від Луганська)	0,8–1 км на Зх	чули	25	постріл	невизначеного походження (за оцінкою, поза ділянкою розведення в районі Золотого)	стрілецька зброя	17.12, 10:39–10:56
	15–17 км на Пд	чули	9	вибух	невизначеного походження	Н/Д	17.12, 10:39–10:56
	10–12 км на ПдСх	чули	4	вибух	невизначеного походження	Н/Д	17.12, 10:39–10:56
н. п. Мирне (непідконтрольний уряду, 28 км на ПдЗх від Луганська)	0,5–0,8 км на ПнЗх	чули та бачили	15	вибух	вихідний вогонь	танк (тип — Н/Д)	17.12, 11:47
н. п. Молодіжне (непідконтрольний уряду, 63 км на ПнЗх від Луганська)	15–17 км на ПдЗх	чули	4	вибух	невизначеного походження	Н/Д	17.12, 10:17–10:23
	12–15 км на Пд	чули	1	вибух	невизначеного походження	Н/Д	17.12, 10:17–10:23
	5–8 км на ПнПнСх	чули	2	вибух	невизначеного походження (за оцінкою, поза ділянкою розведення в районі Золотого)	Н/Д	17.12, 10:25
ПдСх околиця н. п. Молодіжне (непідконтрольний уряду, 63 км на ПнЗх від Луганська)	10–15 км на ПдПдЗх	чули	12	вибух	невизначеного походження	Н/Д	17.12, 11:05–11:16

<sup>10</sup> У таблиці вказані лише порушення режиму припинення вогню, які були зафіксовані безпосередньо патрулями Місії чи камерами СММ, а також ті випадки, які Місія оцінює як навчання з бойовою стрільбою, контрольовані підриви, тощо. Зазначені деталі, а саме: відстань, напрямок, тип зброї тощо, базуються на оцінках, зроблених спостерігачами на місцях і спеціалістами з технічного моніторингу, і необов'язково завжди є точними. Напис «невідомо» (Н/Д) означає, що СММ не змогла підтвердити таку інформацію у зв'язку з відстанню, погодними умовами, технічними обмеженнями та/або з інших причин. Одні і ті ж самі, за оцінкою СММ, порушення режиму припинення вогню, зафіксовані паралельно декількома патрулями/камерами, відображаються у таблиці лише один раз.

Місце розміщення СММ	Місце події	Спосіб	К-ть	Спостереження	Опис	Озброєння	Дата, час
ПнПнЗх околиця н. п. Софіївський (непідконтрольний уряду, 51 км на ПдЗх від Луганська)	30–50 км на ПдЗх	чули	12	вибух	невизначеного походження	Н/Д	17.12, 11:13–11:20
н. п. Єлизаветівка (непідконтрольний уряду, 35 км на ПдЗх від Луганська)	5 км на СхПнСх	чули	30	вибух	невизначеного походження	Н/Д	17.12, 10:23–10:24
	5 км на ЗхПнЗх	чули	8	вибух	невизначеного походження	Н/Д	17.12, 10:26–10:27
	5 км на СхПнСх	чули	6	вибух	невизначеного походження	Н/Д	17.12, 10:40
	5 км на ЗхПнЗх	чули	6	вибух	невизначеного походження	Н/Д	17.12, 10:41
	5 км на СхПнСх	чули	5	вибух	невизначеного походження	Н/Д	17.12, 10:26
	5 км на ЗхПнЗх	чули	4	вибух	невизначеного походження	Н/Д	17.12, 10:23
	5 км на СхПнСх	чули	1	вибух	невизначеного походження	Н/Д	17.12, 10:43
	5 км на ЗхПнЗх	чули	1	вибух	невизначеного походження	Н/Д	17.12, 10:37
	3–5 км на СхПнСх	чули	1	черга		великокаліберний кулемет	17.12, 10:44

## Мапа Донецької та Луганської областей<sup>11</sup>



<sup>11</sup> За рішенням Постійної ради №1117 від 21 березня 2014 року, СММ базується в десяти містах по всій Україні (Херсон, Одеса, Львів, Івано-Франківськ, Харків, Донецьк, Дніпро, Чернівці, Луганськ і Київ). Ця мапа східної України призначена для ілюстративних цілей. На ній вказані населені пункти, згадані у звіті, а також ті, де є офіси СММ (моніторингові команди, патрульні центри та передові патрульні бази) в Донецькій і Луганській областях. (Червоним кольором виділено передову патрульну базу, з якої співробітники СММ були тимчасово передислоковані згідно з рекомендаціями експертів з безпеки з деяких держав-учасниць ОБСЄ та з урахуванням вимог СММ щодо безпеки. СММ використовує ці приміщення у світлу пору доби, а також патрулює в цьому населеному пункті вдень).