

Щоденний звіт № 284/2021

від 3 грудня 2021 року¹

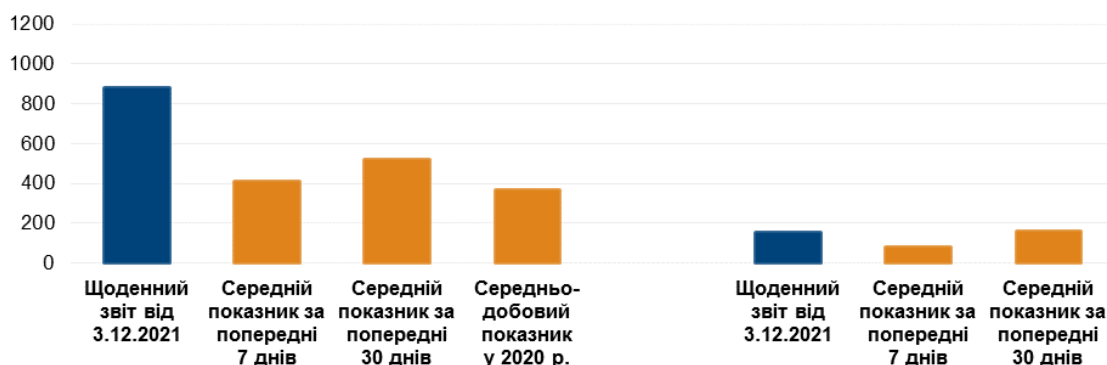
Короткий виклад

- У Донецькій області Місія зафіксувала 809 порушень режиму припинення вогню, зокрема 146 вибухів. За попередній звітний період у цій області зафіксовано 159 порушень.
- У Луганській області СММ зафіксувала 69 порушень режиму припинення вогню (зокрема 9 вибухів), з яких більшість оцінено як навчання з бойовою стрільбою поза зоною безпеки. За попередній звітний період у цій області зафіксовано 22 порушення.
- Поблизу невідконтрольної урядові Широкої Балки Донецької області, за оцінкою, у двох випадках у напрямку БПЛА Місії малого радіуса дії стріляли зі стрілецької зброї.
- СММ уточнювала повідомлення про нещодавні пошкодження працюючої школи та цивільних об'єктів у Золотому-5 (Михайлівці), Донецькому та Золотому-4 (Родіні) Луганської області.
- СММ продовжила здійснювати моніторинг на ділянках розведення сил і засобів у районах Станиці Луганської, Золотого та Петрівського.
- Місія сприяла забезпеченню функціонування та технічного обслуговування життєво важливих об'єктів цивільної інфраструктури.
- СММ продовжувала спостерігати за ситуацією з цивільним населенням, зокрема на 4 КПВВ, а також на 4 відповідних блокпостах збройних формувань у Донецькій і Луганській областях.
- Спостерігачі відвідали неконтрольований урядом пункт пропуску на кордоні в Донецькій області.
- Команди СММ здійснювали моніторинг безпекової ситуації на сході Херсонської області.
- Спостерігачі здійснювали моніторинг масового зібрання в Києві.
- Свободу пересування Місії і далі обмежували, зокрема на 4 блокпостах збройних формувань на півдні Донецької області, а також до об'єкту в підконтрольному урядові районі Донецької області. БПЛА СММ зазнавали впливу перешкод сигналу GPS (за оцінкою, унаслідок імовірного глушіння та глушіння)*.

Порушення режиму припинення вогню²

К-ть зафіксованих порушень режиму припинення вогню³

К-ть зафіксованих вибухів⁴



¹ На основі інформації, що надійшла від моніторингових команд станом на 19:30 2 грудня 2021 року (за східноєвропейським часом).

² Детальнішу інформацію про всі випадки порушення режиму припинення вогню, а також мапи Донецької та Луганської областей, де відмічені всі згадані у звіті місця, представлено в додатку. Упродовж звітнього періоду камери СММ на шахті «Октябрська» та в Петрівського не функціонували.

³ У тому числі вибухи.

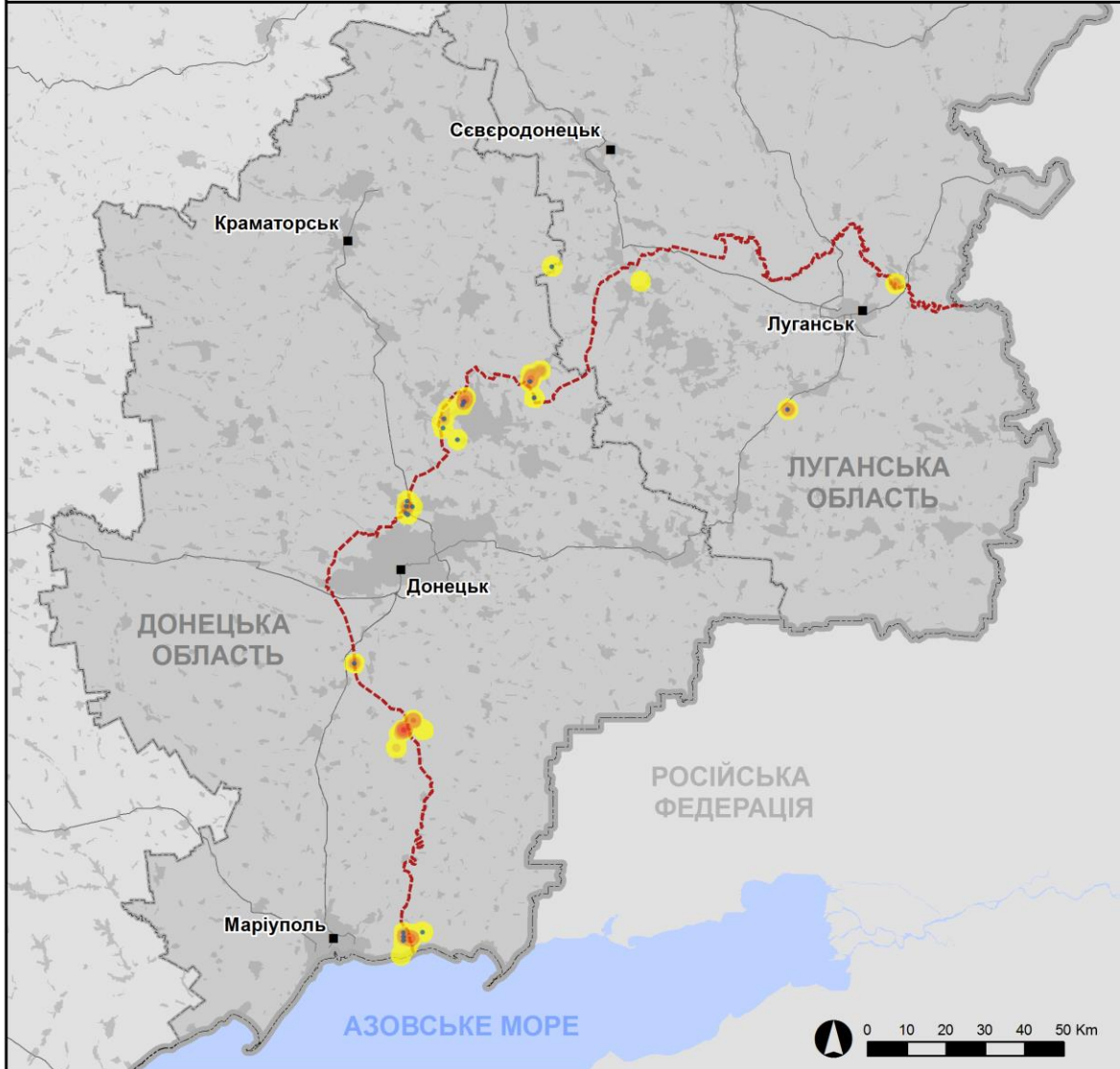
⁴ У тому числі внаслідок вогню з озброєння невстановленого типу.

Мапа з зафіксованими порушеннями режиму припинення вогню



Організація з безпеки та співробітництва в Європі
Спеціальна моніторингова місія в Україні

Зафіксовані СММ порушення режиму припинення вогню
2 грудня 2021 р.



Концентрація порушень режиму припинення вогню

- Висока
- Низька

- Вибух
- Населений пункт
- Лінія зіткнення (орієнт.)

Джерела: адміністративні кордони — УКГП ООН; дороги, річки — проект OpenStreetMap; море — Vliz (2005). Акваторії МГО, інше — ОБСЄ.

Система координат: WGS 1984 UTM Zone 37N

Ця мапа надається винятково для наочності. Відсутність помилок у мапі не гарантується, а її зміст не означає, що СММ ОБСЄ затверджує або ухвалює офіційний статус мапи.

© СММ ОБСЄ 2019 Не дозволяється використовувати, копіювати, відтворювати, передавати, транслювати, продавати, ліцензувати або застосовувати без попереднього дозволу з боку ОБСЄ у письмовому вигляді.
Створено: 03/12/2021

У Донецькій області СММ зафіксувала 809 порушень режиму припинення вогню, зокрема 146 вибухів (4 розриви та 142 вибухи невизначеного походження). Більшість порушень сталася південніше, південно-східніше та північно-східніше ділянки розведення в районі н. п. Петрівське (непідконтрольний урядові, 41 км на південь від Донецька) (див. нижче), з яких 256 оцінено як навчання з бойовою стрільбою, що є порушенням рішення Тристоронньої контактної групи (ТКГ) від 3 березня 2016 року, яке передбачає заборону проведення навчань із бойовою стрільбою в зоні безпеки; у районах на північ від н. п. Широкине (підконтрольний урядові, 100 км на південь від Донецька); на південний захід, південь і схід від н. п. Світлодарськ (підконтрольний урядові, 57 км на північний схід від Донецька); а також на південний захід, захід і північно-північний захід від н. п. Горлівка (непідконтрольний урядові, 39 км на північний схід від Донецька). За [попередній звітний період](#) в області зафіксовано 159 порушень режиму припинення вогню, з яких більшість також сталася південніше ділянки розведення в районі Петрівського, на захід і північно-північний захід від Горлівки, а також на північ від Широкиного.

У Луганській області Місія зафіксувала 69 порушень режиму припинення вогню, зокрема 9 вибухів невизначеного походження. Більшість порушень сталася неподалік полігону поблизу н. п. Круглик (непідконтрольний урядові, 31 км на південний захід від Луганська), за оцінкою, у рамках навчань із бойовою стрільбою поза зоною безпеки, а також північно-західніше ділянки розведення в районі н. п. Станиця Луганська (підконтрольний урядові, 16 км на північний схід від Луганська) (див. нижче). За [попередній звітний період](#) в області зафіксовано 22 порушення режиму припинення вогню.

Після засідання ТКГ 22 липня 2020 року, на якому була досягнута домовленість про Заходи з посилення режиму припинення вогню, починаючи з 00:01 27 липня 2020 року і до кінця звітного періоду СММ зафіксувала щонайменше 88 433 порушення режиму припинення вогню в Донецькій і Луганській областях (зокрема 24 231 вибух, 21 064 невизначені боєприпаси в польоті, 395 спалахів дульного полум'я, 377 освітлювальних ракет, а також щонайменше 42 366 черг і пострілів).

Поблизу непідконтрольної урядові Широкої Балки Донецької області, за оцінкою, у двох випадках у напрямку міні-БПЛА СММ стріляли зі стрілецької зброї

2 грудня, перебуваючи орієнтовно за 4 км на північ від н. п. Широка Балка (непідконтрольний урядові, 34 км на північний схід від Донецька) та керуючи безпілотним літальним апаратом (БПЛА) малого радіуса дії, про політ якого повідомлялося завчасно, спостерігачі чули 7 черг зі стрілецької зброї приблизно за 800 м на північний захід. За оцінкою, вогонь вели в напрямку літального апарата.

Пізніше того ж дня, перебуваючи в Широкій Балці та керуючи БПЛА малого радіуса дії, про політ якого повідомлялося завчасно, спостерігачі чули 3 черги зі стрілецької зброї приблизно за 2,3 км на західно-північний захід. За оцінкою, вогонь також вели в напрямку літального апарата.

В обох випадках команди Місії приземлили БПЛА та залишили цей район. Крім того, під час обох польотів літальні апарати зазнавали впливу перешкод сигналу GPS (за оцінкою, унаслідок імовірного глушіння)*.

Пошкодження працюючої школи та цивільних об'єктів у Золотому-5 (Михайлівці), Донецькому та Золотому-4 (Родіні) Луганської області

СММ уточнювала повідомлення про пошкодження працюючої школи та цивільних об'єктів у н. п. Золоте-5 (Михайлівка; непідконтрольний урядові, 60 км на захід від Луганська), н. п. Донецький (непідконтрольний урядові, 49 км на захід від Луганська) та н. п. Золоте-4 (Родіна; підконтрольний урядові, 62 км на захід від Луганська).

30 листопада спостерігачі бачили пробоїну в вікні, що виходить на північ, на першому поверсі будівлі працюючої школи на вул. Войкова, 3, що в південній частині Золотого-5 (Михайлівки). Навпроти зазначеного вікна всередині будівлі члени патруля СММ зафіксували пробоїну в стіні. Спостерігачі також бачили пробоїни в двох вікнах, що виходять на північний захід. За оцінкою, усі зазначені пошкодження виникли нещодавно внаслідок ураження вогнем зі стрілецької зброї.

Того ж дня на вул. Осипенка, 20, у східній частині Донецького члени патруля СММ бачили численні вибоїни на південно-західній стіні двоповерхового житлового будинку. Приблизно за 50 м на південний схід, на вул. Осипенка, 24, спостерігачі бачили численні вибоїни на північно-західній стіні іншого двоповерхового житлового будинку. На першому поверсі будинку вони зафіксували 2 пробоїни у двох різних вікнах із північно-західного боку. На другому поверсі команда СММ бачила пробоїну в вікні, що виходить на північний захід. За оцінкою, усі зазначені пошкодження виникли внаслідок розльоту осколків (встановити час виникнення пошкоджень не вдалося).

1 грудня команда Місії бачила пробоїну з північного боку даху гаража, розташованого на підвір'ї одноповерхового житлового будинку на вул. Студентській, 18, у Золотому-4. Усередині гаража спостерігачі бачили позашляховик із трьома пробоїнами у правій верхній стороні багажника та розбитим заднім ліхтарем. На підлозі поруч із задньою частиною позашляховика команда СММ зафіксувала металевий фрагмент (за оцінкою, осколок мінометної міни). За оцінкою, усі зазначені пошкодження виникли нещодавно внаслідок влучення 82-мм мінометної міни.

Ділянки розведення в районах Станиці Луганської, Золотого й Петрівського⁵

У межах ділянки розведення в районі Станиці Луганської спостерігачі бачили 3 членів збройних формувань (з нарукавними пов'язками з написом «СЦКК») південніше відремонтованого прольоту мосту біля Станиці Луганської (15 км на північний схід від Луганська).

Патрулюючи на східній околиці Станиці Луганської, спостерігачі чули 24 постріли зі стрілецької зброї (за оцінкою, поза ділянкою розведення, однак у межах 5 км від неї).

Здійснюючи моніторинг на західній околиці н. п. Голубівка (непідконтрольний урядові, 51 км на захід від Луганська), члени патруля Місії чули 6 пострілів зі стрілецької зброї, за оцінкою, поза ділянкою розведення в районі н. п. Золоте (підконтрольний урядові, 60 км на захід від Луганська), однак у межах 5 км від неї.

Поблизу блокпоста збройних формувань південніше ділянки розведення спостерігачі

⁵ Розведення передбачено Рамковим рішенням Тристоронньої контактної групи про розведення сил і засобів від 21 вересня 2016 року.

бачили 2 членів збройних формувань (з нарукавними пов'язками з написом «СЦКК»). Команда СММ знову бачила 7 раніше зафіксованих контейнерів, розміщених південніше південного краю ділянки розведення та в межах самої ділянки. Спостерігачі відзначили, що зафіксовані раніше шлагбауми поперек автошляху Т1316 на південному краю ділянки розведення і далі були закритими.

Патрулі Місії чули 321 чергу і постріл зі стрілецької зброї та великокаліберного кулемета (за оцінкою, поза ділянкою розведення в районі Петрівського, однак у межах 5 км від її краю).

Відведення озброєння

СММ продовжувала здійснювати моніторинг відведення озброєння, передбаченого Меморандумом, а також Комплексом заходів і Доповненням до нього.

Місія зафіксувала 1 міномет, розміщений із порушенням ліній відведення в житловому кварталі в непідконтрольному урядові районі Донецької області. У непідконтрольних урядові районах Луганської області СММ зафіксувала 8 реактивних систем залпового вогню на території об'єкту та на полігоні біля Міусинська.

За лініями відведення, однак поза виділеними місцями зберігання озброєння Місія зафіксувала 36 гаубиць, 19 танків, 9 мінометів і 5 зенітних ракетних комплексів на згаданому вище полігоні (детальніше див. таблицю нижче).

Ознаки військової присутності та присутності військового типу в зоні безпеки

У Донецькій області Місія зафіксувала 9 бойових броньованих машин (зокрема шість на території об'єкту в житловому кварталі) у підконтрольних урядові районах, а також 1 зенітну установку в житловому кварталі в непідконтрольному урядові районі (детальніше див. таблицю нижче).

2 грудня, патрулюючи орієнтовно за 2,6 км на південний схід від н. п. Лебединське (підконтрольний урядові, 99 км на південь від Донецька), спостерігачі бачили міні-фургон на північній стороні автошляху М14 і встановлену поблизу 4-метрову антену (за оцінкою, частина системи управління БПЛА середнього радіуса дії; ймовірно, комплекс «Лелека-100»).

Зусилля СММ зі сприяння забезпеченню функціонування та техобслуговування життєво важливих об'єктів цивільної інфраструктури

Місія і далі сприяла забезпеченню функціонування Донецької фільтрувальної станції (ДФС; 15 км на північ від Донецька). Здійснюючи моніторинг у трьох місцях поблизу станції, спостерігачі чули 33 вибухи невизначеного походження та 2 постріли зі стрілецької зброї (за оцінкою, у радіусі 5 км від ДФС).

Крім того, СММ здійснювала моніторинг безпекової ситуації в районі насосної станції поблизу н. п. Василівка (непідконтрольний урядові, 20 км на північ від Донецька), а також сприяла уможливленню техобслуговування шламонакопичувача фенольного заводу неподалік н. п. Неліпівка (підконтрольний урядові, 40 км на північ від Донецька).

Ситуація на КПВВ і відповідних блокпостах

У Донецькій області СММ зауважила, що контрольний пункт в'їзду-виїзду (КПВВ) біля н. п. Майорськ (підконтрольний урядові, 45 км на північний схід від Донецька) був відкритим, а відповідний блокпост збройних формувань поблизу н. п. Горлівка (непідконтрольний урядові, 39 км на північний схід від Донецька) був закритим.

У Луганській області Місія констатувала, що КПВВ у Станиці Луганській і відповідний блокпост збройних формувань південніше мосту біля Станиці Луганської були відкритими, а пішоходи очікували в чергах на перехід в обох напрямках.

СММ відзначила, КПВВ біля Золотого та в н. п. Щастя (підконтрольний урядові, 20 км на північ від Луганська) були відкритими, однак відповідні блокпости збройних формувань південніше ділянки розведення в районі Золотого та за 3 км на південний схід від мосту в Щасті були закритими.

Прикордонні райони, які не контролюються урядом⁶

Перебуваючи в пункті пропуску на кордоні поблизу н. п. Маринівка (78 км на схід від Донецька) упродовж приблизно 70 хвилин, спостерігачі бачили, що до України заїхали 8 автомобілів (зокрема 6 із табличками «ДНР») та 6 тентованих вантажівок (зокрема 1 з табличками «ДНР»), а також зайшли 17 осіб (6 жінок та 11 чоловіків різного віку). За аналогічний період часу з України виїхали 10 автомобілів (зокрема 6 із табличками «ДНР»), 5 тентованих вантажівок та 1 автобус (з табличками «ДНР»; на борту перебували близько 25 пасажирів різних статі та віку), а також вийшли 8 осіб (3 жінки та 3 чоловіків різного віку, а також 2 дітей).

Безпекова ситуація на сході Херсонської області

1 грудня команди Місії здійснювали моніторинг на сході Херсонської області неподалік н. п. Каховка (70 км на схід від Херсона), н. п. Чорнянка (57 км на схід від Херсона), н. п. Стара Маячка (45 км на схід від Херсона) та н. п. Великі Копані (23 км на схід від Херсона), а також уздовж Північно-Кримського каналу, не зафіксувавши змін безпекової ситуації.

Моніторинг масового зібрання в Києві

1 грудня на майдані Незалежності в Києві спостерігачі здійснювали моніторинг масового зібрання за участі приблизно 3 000 осіб (різних статі та віку) з нагоди річниці подій на Майдані в 2013–2014 роках та референдуму щодо незалежності України в 1991 році. Згодом спостерігачі бачили, що більшість учасників пройшли до будівель Офісу Президента, Верховної Ради та Кабінету Міністрів; хода завершилася біля Європейської площі. Під час ходи команда Місії бачила державні прапори України, а також стяги «Національного корпусу», «Демократичної сокири» та «Європейської солідарності», а також плакати з критичними висловлюваннями на адресу уряду. Спостерігачі також бачили приблизно 1 500 правоохоронців уздовж маршруту руху протестувальників і відзначили спокійну ситуацію.

⁶ Відповідно до рішень, ухвалених Кабінетом Міністрів України у 2014 році, роботу цих та інших пунктів пропуску на кордоні, розташованих у районах, що не контролюються урядом, офіційно призупинено.

СММ продовжила стежити за ситуацією у Львові, Одесі, Івано-Франківську, Харкові, Дніпрі та Чернівцях.

***Обмеження свободи пересування та інші перешкоди у виконанні мандата СММ**

Робота з моніторингу та свобода пересування СММ обмежені загрозами у сфері безпеки, включаючи ризики, пов'язані з наявністю мін і невибухлих боєприпасів, а також іншими перешкодами, які щодня змінюються. Мандат СММ передбачає вільний і безпечний доступ по всій Україні. Усі підписанти Мінських угод погодилися з необхідністю вільного та безпечного доступу, а також із тим, що обмеження свободи пересування СММ є порушенням і що на такі порушення необхідно швидко реагувати. Вони також дійшли згоди, що Спільний центр із контролю та координації (СЦКК) повинен сприяти такому реагуванню та здійснювати загальну координацію робіт із розмінування. Однак, збройні формування в окремих районах Донецької та Луганської областей часто відмовляють СММ у доступі до районів, прилеглих до непідконтрольних урядові ділянок кордону України (наприклад, див. [Щоденний звіт СММ від 30 листопада 2021 року](#)). Діяльність СММ у Донецькій та Луганській областях, як і раніше, залишалася обмеженою після того, як [23 квітня 2017 року поблизу Пришиба стався інцидент, який призвів до загибелі людини](#). Унаслідок цього спроможність Місії вести спостереження залишалася обмеженою.

Заборона доступу:

- На блокпості поблизу н. п. Старомихайлівка (непідконтрольний урядові, 15 км на захід від Донецька) 2 вочевидь озброєні члени збройних формувань [знову](#) не пропустили патруль Місії на захід до населеного пункту. Під час перебування на блокпості спостерігачі бачили, що цивільні особи та транспортні засоби перетинали його в обох напрямках.
- На блокпості поблизу н. п. Рибинське (підконтрольний урядові, 49 км на південь від Донецька) 3 військовослужбовці Збройних сил України не пропустили патруль Місії на територію військового об'єкту.
- На блокпості біля н. п. Хрещатицьке (кол. Красноармійське; непідконтрольний урядові, 86 км на південь від Донецька) вочевидь озброєний член збройних формувань [знову](#) не пропустив патруль Місії на захід у напрямку н. п. Куликове (непідконтрольний урядові, 87 км на південь від Донецька), пославшись на те, що в цьому районі «тривають інженерні роботи». Під час перебування на блокпості спостерігачі бачили, що цивільні особи та транспортні засоби перетинали його.
- На блокпості поблизу н. п. Шевченко (непідконтрольний урядові, 69 км на південь від Донецька) 2 вочевидь озброєні члени збройних формувань не пропустили патруль Місії на південний захід до населеного пункту, пославшись на «міркування безпеки».
- На блокпості біля н. п. Нова Мар'ївка (непідконтрольний урядові, 64 км на південь від Донецька) 2 вочевидь озброєні члени збройних формувань не пропустили патруль Місії на захід до н. п. Старомар'ївка (62 км на південь від Донецька), пославшись на «міркування безпеки».

Регулярні обмеження на ділянках розведення сил і засобів і через міни/невибухлі боєприпаси:

- Не здійснивши суцільного розмінування, вилучення невибухлих боєприпасів та усунення інших перешкод, сторони і далі відмовляли СММ у необмеженому доступі, а також у можливості пересуватися окремими дорогами, які раніше були визначені як важливі для здійснення Місією ефективного моніторингу та для пересування цивільних осіб.

Затримка:

- На нульовому блокпості збройних формувань північно-західніше Горлівки вочевидь озброєний член збройних формувань пропустив патруль Місії до непідконтрольних урядові районів лише з другої спроби та після 53-хвилинної затримки. Під час перебування на блокпості спостерігачі чули порушення режиму припинення вогню в цьому районі.

Інші перешкоди⁷:

- У двох випадках під час польотів над районами поблизу н. п. Широка Балка (непідконтрольний урядові, 34 км на північний схід від Донецька), за оцінкою, по БПЛА СММ малого радіуса дії стріляли зі стрілецької зброї. Під час обох польотів літальний апарат зазнавав впливу перешкод сигналу GPS (за оцінкою, унаслідок імовірного глушіння) (див. вище).
- БПЛА СММ дальнього радіуса дії зазнавав впливу перешкод сигналу GPS (за оцінкою, унаслідок імовірного глушіння) під час тестового польоту над районами між н. п. Андріївка (підконтрольний урядові, 79 км на північний захід від Донецька) та н. п. Русин Яр (підконтрольний урядові, 55 км на північний захід від Донецька). Той же БПЛА зазнавав впливу перешкод сигналу GPS (за оцінкою, унаслідок глушіння) під час польоту над районами між н. п. Русин Яр (підконтрольний урядові, 55 км на північний захід від Донецька) і н. п. Привілля (підконтрольний урядові, 85 км на північ від Донецька).
- БПЛА СММ малого радіуса дії зазнавали впливу перешкод сигналу GPS (за оцінкою, унаслідок імовірного глушіння) під час десяти польотів: тричі над районами поблизу н. п. Горлівка (непідконтрольний урядові, 39 км на північний схід від Донецька), двічі над районами біля н. п. Верхньоторецьке (підконтрольний урядові, 23 км на північний схід від Донецька), а також по одному разу над районами неподалік Широкої Балки, н. п. Новоіванівка (підконтрольний урядові, 67 км на захід від Луганська), н. п. Оріхове (підконтрольний урядові, 57 км на північний захід від Луганська), н. п. Лиман (непідконтрольний урядові, 12 км на північний захід від Луганська) та над південним краєм ділянки розведення в районі н. п. Золоте (60 км на захід від Луганська) (див. вище).

⁷ У згаданих у цьому розділі випадках імовірного глушіння та глушіння перешкоди могли створювати з будь-якого місця в радіусі десятків кілометрів від місцезнаходження БПЛА.

Таблиця озброєння

Озброєння, розміщене з порушенням ліній відведення

Дата	К-ть одиниць озброєння	Вид озброєння	Місце	Джерело спостереження
непідконтрольні уряду райони				
01.12.2021	2	реактивна система залпового вогню (БМ-21 «Град», 122 мм)	на території об'єкту поблизу н. п. Садовий (57 км на південний захід від Луганська)	БПЛА малого радіуса дії
	6		на полігоні поблизу н. п. Міусинськ (62 км на південний захід від Луганська)	
02.12.2021	1	міномет (2Б11 «Сани», 120 мм)	у житловому районі н. п. Старомихайлівка (15 км на захід від Донецька)	патруль

Озброєння, розміщене за лініями відведення, але за межами виділених місць зберігання озброєння

Дата	К-ть одиниць озброєння	Вид озброєння	Місце	Джерело спостереження
непідконтрольні уряду райони				
01.12.2021	19	танк (Т-72 — 18 од., Т-64 — 1 од.)	на полігоні поблизу н. п. Міусинськ (62 км на південний захід від Луганська), де за даними повітряного спостереження також виявлено 31 бойову броньовану машину, 1 зенітну установку та 300 осіб (за оцінкою, членів збройних формувань) ⁸	БПЛА малого радіуса дії
	30	буксирувана гаубиця (Д-30А «Жаба», 122 мм — 16 од.; 2А65 «Мста-Б», 152 мм — 10 од.; 2А36 «Гіацинт-Б», 152 мм — 4 од.)		
	6	самохідна гаубиця (2С1 «Гвоздика», 122 мм)		
	5	зенітний ракетний комплекс (9К35 «Стріла-10»)		
	9	міномет (2Б11 «Сани», 120 мм)		

Таблиця ознак військової присутності та присутності військового типу в зоні безпеки⁹

Дата	К-ть	Вид	Місце	Джерело спостереження
підконтрольні уряду райони				
01.12.2021	1	бронетранспортер (БТР-70)	поблизу н. п. Новобахмутівка (28 км на північ від Донецька)	БПЛА малого радіуса дії
02.12.2021	6	бойова машина піхоти (БМП-2)	на території об'єкту поблизу житлового району н. п. Трудівське (47 км на південь від Донецька)	патруль
	2	броньована розвідувально-дозорна машина (БРДМ-2)	поблизу н. п. Сопине (101 км на південь від Донецька)	
непідконтрольні уряду райони				
02.12.2021	1	зенітна установка (ЗУ-23, 23 мм)	у житловому районі н. п. Старомихайлівка (15 км на захід від Донецька)	патруль

⁸ Згадані у цій таблиці бойові броньовані машини не підпадають під дію Мінських угод щодо відведення озброєння.

⁹ Згадана в цьому розділі техніка не підпадає під дію Мінських угод щодо відведення озброєння.

Таблиця порушень режиму припинення вогню станом на 2 грудня 2021 року¹⁰

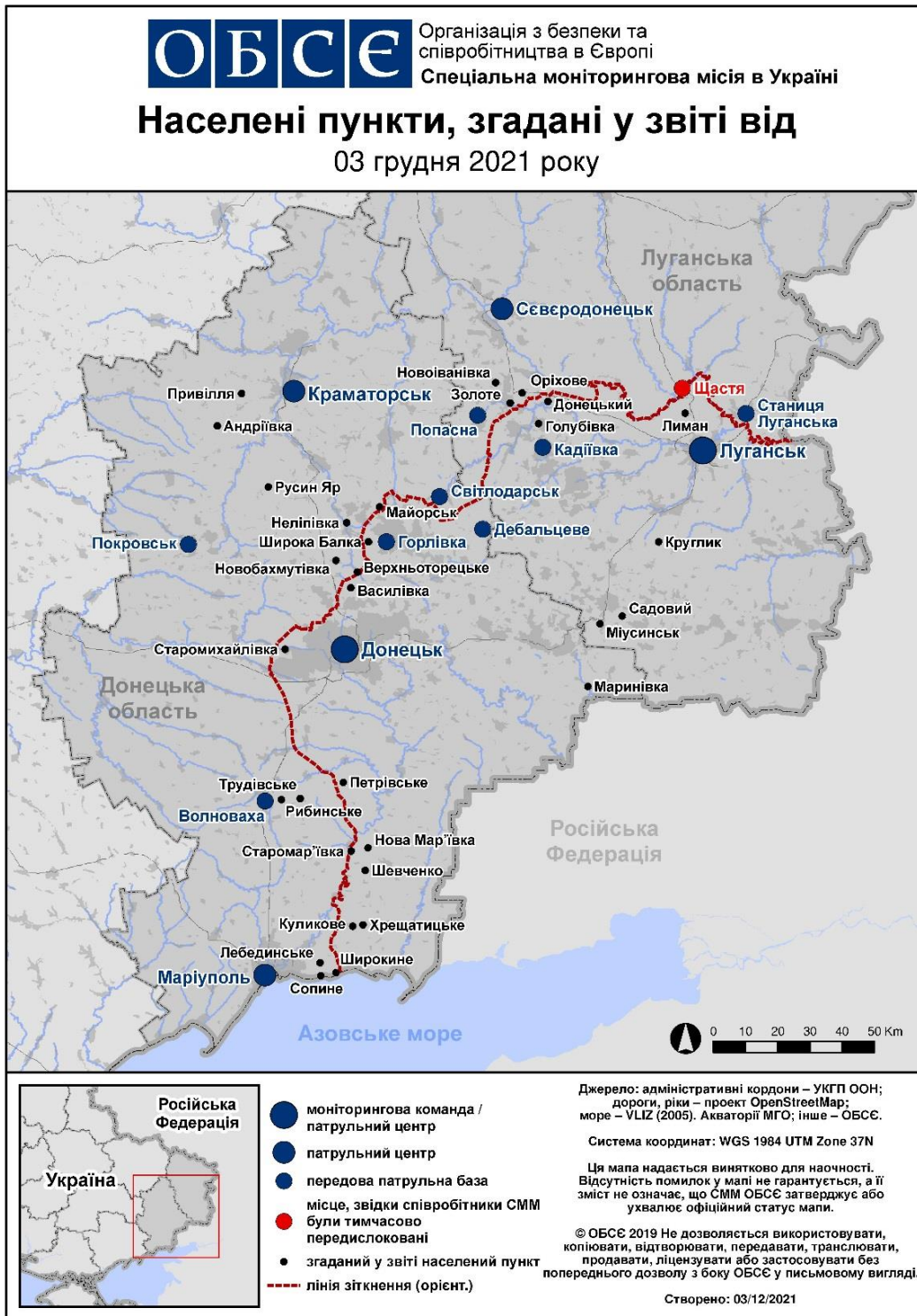
Місце розміщення СММ	Місце події	Спосіб	К-ть	Спостереження	Опис	Озброєння	Дата, час
камера СММ у н. п. Березове (підконтрольний уряду, 31 км на ПдЗх від Донецька)	2-4 км на ПдСх	зафіксувала	1	Н/Д боеприпас	ЗхПдЗх-СхПнСх	Н/Д	01.12, 23:08
	2-4 км на ПдСх	зафіксувала	3	Н/Д боеприпас	ЗхПдЗх-СхПнСх	Н/Д	01.12, 23:09
	2-4 км на ПдСх	зафіксувала	3	Н/Д боеприпас	ЗхПдЗх-СхПнСх	Н/Д	01.12, 23:09
	2-4 км на ПдСх	зафіксувала	3	вибух	невизначеного походження (після попередньої події)	Н/Д	01.12, 23:09
	2-4 км на ПдСх	зафіксувала	1	освітлювальна ракета	випущений(-а) угору	Н/Д	01.12, 23:09
	2-4 км на ПдСх	зафіксувала	1	Н/Д боеприпас	ЗхПдЗх-СхПнСх	Н/Д	01.12, 23:10
	2-4 км на ПдСх	зафіксувала	3	Н/Д боеприпас	ЗхПдЗх-СхПнСх	Н/Д	01.12, 23:10
	2-4 км на ПдСх	зафіксувала	3	вибух	розрив (після попередньої події)	Н/Д	01.12, 23:10
	2-4 км на ПдСх	зафіксувала	2	вибух	невизначеного походження	Н/Д	01.12, 23:10
	2-4 км на ПдСх	зафіксувала	1	освітлювальна ракета	випущений(-а) угору	Н/Д	01.12, 23:10
	2-4 км на ПдСх	зафіксувала	3	Н/Д боеприпас	ЗхПдЗх-СхПнСх	Н/Д	02.12, 00:01
	2-4 км на ПдСх	зафіксувала	2	Н/Д боеприпас	ЗхПдЗх-СхПнСх	Н/Д	02.12, 00:02
камера СММ на Донецькій фільтрувальній станції (15 км на Пн від Донецька)	2-4 км на ПдПдЗх	зафіксувала	1	вибух	невизначеного походження	Н/Д	01.12, 20:23
	2-4 км на ПдПдЗх	зафіксувала	1	Н/Д боеприпас	ПдСх-ПнЗх	Н/Д	01.12, 21:23
	1-3 км на ПдПдЗх	зафіксувала	1	Н/Д боеприпас	ПнЗх-ПдСх	Н/Д	01.12, 22:39
	1-3 км на ПдПдЗх	зафіксувала	1	Н/Д боеприпас	ПнЗх-ПдСх	Н/Д	01.12, 22:53
камера СММ за 1 км на ПдЗх від н. п. Широкине (підконтрольний уряду, 100 км на Пд від Донецька)	5-7 км на Пн	зафіксувала	1	спалах дульного полум'я		Н/Д	01.12, 18:47
	5-7 км на Пн	зафіксувала	1	Н/Д боеприпас	Сх-Зх (після попередньої події)	Н/Д	01.12, 18:47
	5-7 км на Пн	зафіксувала	1	вибух	розрив (після попередньої події)	Н/Д	01.12, 18:47
	2-4 км на Пн	зафіксувала	1	Н/Д боеприпас	Сх-Зх	Н/Д	01.12, 18:56
	3-5 км на Пн	зафіксувала	1	вибух	невизначеного походження	Н/Д	01.12, 20:31
	3-5 км на Пн	зафіксувала	1	вибух	невизначеного походження	Н/Д	01.12, 20:33
	3-5 км на Пн	зафіксувала	2	вибух	невизначеного походження	Н/Д	01.12, 21:14
	3-5 км на ПнПнСх	зафіксувала	1	Н/Д боеприпас	СхПдЗх-ЗхПнЗх	Н/Д	01.12, 21:27
	3-5 км на Пн	зафіксувала	4	Н/Д боеприпас	Сх-Зх	Н/Д	01.12, 21:27
	4-6 км на Пн	зафіксувала	3	Н/Д боеприпас	Сх-Зх	Н/Д	01.12, 21:50
	4-6 км на Пн	зафіксувала	1	Н/Д боеприпас	Зх-Сх	Н/Д	01.12, 22:15
	4-6 км на Пн	зафіксувала	6	Н/Д боеприпас	ЗхПдЗх-СхПнСх	Н/Д	01.12, 22:23
	3-5 км на Пн	зафіксувала	1	освітлювальна ракета	випущений(-а) угору	Н/Д	01.12, 22:40
	4-6 км на Пн	зафіксувала	2	вибух	невизначеного походження	Н/Д	01.12, 22:59
	4-6 км на Пн	зафіксувала	2	вибух	невизначеного походження	Н/Д	01.12, 23:14
	4-6 км на Пн	зафіксувала	3	Н/Д боеприпас	Зх-Сх	Н/Д	01.12, 23:14
	4-6 км на ПнПнСх	зафіксувала	9	Н/Д боеприпас	ЗхПдЗх-СхПнСх	Н/Д	01.12, 23:56
	4-6 км на ПнПнСх	зафіксувала	32	Н/Д боеприпас	ЗхПдЗх-СхПнСх	Н/Д	01.12, 23:57
	4-6 км на ПнПнСх	зафіксувала	2	Н/Д боеприпас	ЗхПдЗх-СхПнСх	Н/Д	02.12, 00:06
	4-6 км на ПнПнСх	зафіксувала	4	Н/Д боеприпас	ЗхПдЗх-СхПнСх	Н/Д	02.12, 00:21
	4-6 км на ПнПнСх	зафіксувала	2	Н/Д боеприпас	СхПдСх-ЗхПнЗх	Н/Д	02.12, 00:21
	4-6 км на ПнПнСх	зафіксувала	7	Н/Д боеприпас	ЗхПдЗх-СхПнСх	Н/Д	02.12, 00:45
	4-6 км на Пн	зафіксувала	2	Н/Д боеприпас	Зх-Сх	Н/Д	02.12, 00:55
	4-6 км на Пн	зафіксувала	1	вибух	невизначеного походження	Н/Д	02.12, 01:05
	4-6 км на Пн	зафіксувала	1	Н/Д боеприпас	ЗхПдЗх-СхПнСх	Н/Д	02.12, 02:24
	4-6 км на ПнПнСх	зафіксувала	5	Н/Д боеприпас	ЗхПдЗх-СхПнСх	Н/Д	02.12, 02:49
	4-6 км на ПнПнСх	зафіксувала	2	Н/Д боеприпас	ЗхПдЗх-СхПнСх	Н/Д	02.12, 03:16
	4-6 км на ПнПнСх	зафіксувала	10	Н/Д боеприпас	ЗхПдЗх-СхПнСх	Н/Д	02.12, 03:17
4-6 км на ПнПнСх	зафіксувала	11	Н/Д боеприпас	Зх-Сх	Н/Д	02.12, 03:45	
4-6 км на Пн	зафіксувала	1	Н/Д боеприпас	ЗхПдЗх-СхПнСх	Н/Д	02.12, 04:11	
4-6 км на ПнПнСх	зафіксувала	7	Н/Д боеприпас	Зх-Сх	Н/Д	02.12, 04:42	
4-6 км на ПнПнСх	зафіксувала	4	Н/Д боеприпас	випущений(-а) угору	Н/Д	02.12, 04:42	

¹⁰ У таблиці вказані лише порушення режиму припинення вогню, які були зафіксовані безпосередньо патрулями Місії чи камерами СММ, а також ті випадки, які Місія оцінює як навчання з бойовою стрільбою, контрольовані підриви, тощо. Зазначені деталі, а саме: відстань, напрямок, тип зброї тощо, базуються на оцінках, зроблених спостерігачами на місцях і спеціалістами з технічного моніторингу, і необов'язково завжди є точними. Напис «невідомо» (Н/Д) означає, що СММ не змогла підтвердити таку інформацію у зв'язку з відстанню, погодними умовами, технічними обмеженнями та/або з інших причин. Одні і ті ж самі, за оцінкою СММ, порушення режиму припинення вогню, зафіксовані паралельно декількома патрулями/камерами, відображаються у таблиці лише один раз.

Місце розміщення СММ	Місце події	Спосіб	К-ть	Спостереження	Опис	Озброєння	Дата, час
	0,2–1 км ЗхПнЗх	зафіксувала	2	Н/Д боєприпас	ПдПдЗх–ПнПнСх	Н/Д	02.12, 18:26
	5–7 км на Пн	зафіксувала	6	Н/Д боєприпас	Сх–Зх	Н/Д	02.12, 18:29
	5–7 км на ПнПнСх	зафіксувала	1	освітлювальна ракета	випущений(-а) угору	Н/Д	02.12, 18:31
	5–7 км на Пн	зафіксувала	6	Н/Д боєприпас	Сх–Зх	Н/Д	02.12, 18:40
приблизно 1 км на ПнЗх від залізничного вокзалу в н. п. Ясинувата (непідконтрольний уряду, 16 км на ПнСх від Донецька)	3–5 км на ПдЗх	чули	3	вибух	невизначеного походження	Н/Д	02.12, 10:09
	3–5 км на ПдЗх	чули	1	вибух	невизначеного походження	Н/Д	02.12, 13:27
	3–5 км на ПдЗх	чули	2	вибух	невизначеного походження	Н/Д	02.12, 13:29
залізничний вокзал у н. п. Ясинувата (непідконтрольний уряду, 16 км на ПнСх від Донецька)	2–3 км на Зх	чули	3	вибух	невизначеного походження	Н/Д	02.12, 12:26
	2–3 км на Зх	чули	1	постріл		стрілецька зброя	02.12, 12:26–12:45
	3–5 км на Зх	чули	15	вибух	невизначеного походження	Н/Д	02.12, 12:26–12:45
	3–5 км на Зх	чули	8	вибух	невизначеного походження	Н/Д	02.12, 12:45–13:07
	2–3 км на Зх	чули	1	постріл		стрілецька зброя	02.12, 13:07
н. п. Широка Балка (непідконтрольний урядові, 34 км на ПнСх від Донецька)	1,8 км на ПнЗх	чули	3	черга		стрілецька зброя	02.12, 12:09
Зх околиця н. п. Петрівське (непідконтрольний уряду, 41 км на Пд від Донецька)	3–4 км на ПдЗх	чули	20	черга	за оцінкою, поза ділянкою розведення	великокаліберний кулемет	02.12, 11:25–11:30
	3–4 км на ПдСх	чули	5	постріл	за оцінкою, поза ділянкою розведення	стрілецька зброя	02.12, 11:34
	3–4 км на ПдЗх	чули	37	черга	за оцінкою, поза ділянкою розведення	великокаліберний кулемет	02.12, 11:37–11:40
	3–4 км на ПдЗх	чули	52	черга	за оцінкою, поза ділянкою розведення	великокаліберний кулемет	02.12, 12:00–12:16
	3–4 км на ПдЗх	чули	75	черга	за оцінкою, поза ділянкою розведення	великокаліберний кулемет	02.12, 12:23–12:44
	3–4 км на ПдЗх	чули	26	черга	за оцінкою, поза ділянкою розведення	великокаліберний кулемет	02.12, 13:07–13:10
	3–4 км на ПдЗх	чули	7	постріл	за оцінкою, поза ділянкою розведення	великокаліберний кулемет	02.12, 13:07–13:10
	3–4 км на ПдЗх	чули	15	постріл	за оцінкою, поза ділянкою розведення	стрілецька зброя	02.12, 13:17
приблизно 2 км на Сх від н. п. Богданівка (підконтрольний уряду, 41 км на ПдЗх від Донецька)	3–4 км на Пд	чули	14	черга	за оцінкою, поза ділянкою розведення в районі Петрівського	стрілецька зброя	02.12, 11:02–11:05
	3–4 км на Сх	чули	11	черга	за оцінкою, поза ділянкою розведення в районі Петрівського	великокаліберний кулемет	02.12, 11:12–11:15
	3–4 км на Сх	чули	24	черга	за оцінкою, поза ділянкою розведення в районі Петрівського	великокаліберний кулемет	02.12, 11:27–11:30
	3–4 км на Сх	чули	35	черга	за оцінкою, поза ділянкою розведення в районі Петрівського	великокаліберний кулемет	02.12, 11:37–11:42
н. п. Старогнатівка (підконтрольний урядові, 51 км на Пд від Донецька)	2 км на ПдСх	чули	10	черга		стрілецька зброя	02.12, 12:45
н. п. Талаківка (підконтрольний урядові, 90 км на Пд від Донецька)	10–12 км на СхПдСх	чули	1	вибух	невизначеного походження	Н/Д	02.12, 10:41
приблизно 2 км на ПдПдСх від н. п. Кам'янка (підконтрольний уряду, 20 км на Пн від Донецька)	2–3 км на Пд	чули	1	вибух	невизначеного походження	Н/Д	02.12, 09:24
н. п. Світлодарськ (підконтрольний уряду, 57 км на ПнСх від Донецька)	1–2 км на Сх	чули	2	черга		великокаліберний кулемет	01.12, 20:06
	2–4 км на ПдПдЗх	чули	8	вибух	невизначеного походження	Н/Д	02.12, 09:57–10:06
	1–2 км на ПдЗх	чули	14	черга		стрілецька зброя	02.12, 09:59
	6–8 км на Пд	чули	8	вибух	невизначеного походження	Н/Д	02.12, 10:18–10:27
	2–4 км на ПдПдЗх	чули	43	вибух	невизначеного походження	Н/Д	02.12, 10:18–10:31
	2–3 км на ПдПдЗх	чули	12	черга		великокаліберний кулемет	02.12, 10:22–10:29
	1–2 км на ПдПдЗх	чули	24	черга		стрілецька зброя	02.12, 10:21–10:36
	1–2 км на Сх	чули	19	черга		стрілецька зброя	02.12, 16:35
	1–2 км на Сх	чули	2	черга		стрілецька зброя	02.12, 17:17
н. п. Горлівка (непідконтрольний урядові, 39 км на ПнСх від Донецька)	3–5 км на ПдЗх	чули	2	вибух	невизначеного походження	Н/Д	01.12, 19:12–19:13

Місце розміщення СММ	Місце події	Спосіб	К-ть	Спостереження	Опис	Озброєння	Дата, час
	3–5 км на ПдЗх	чули	3	вибух	невизначеного походження	Н/Д	01.12, 19:17–19:19
	3–5 км на ПдЗх	чули	2	вибух	невизначеного походження	Н/Д	01.12, 19:37–19:39
	5–8 км на Зх	чули	1	вибух	невизначеного походження	Н/Д	02.12, 17:30
приблизно 8 км на ПнПдЗх від н. п. Горлівка (непідконтрольний урядові, 39 км на ПнСх від Донецька)	2–3 км на ПдПдЗх	чули	20	черга		великокаліберний кулемет	02.12, 10:25
	3–4 км на ПдПдЗх	чули	10	вибух	невизначеного походження	Н/Д	02.12, 10:25
	2–3 км на ПдПдЗх	чули	1	вибух	невизначеного походження	Н/Д	02.12, 11:27
	2–3 км на ПдПдЗх	чули	5	черга		великокаліберний кулемет	02.12, 11:27
	2–3 км на ПдПдЗх	чули	2	вибух	невизначеного походження	Н/Д	02.12, 11:44
	2–3 км на ПдПдЗх	чули	2	вибух	невизначеного походження	Н/Д	02.12, 11:48–11:51
	1–2 км на ПдПдЗх	чули	50	черга		великокаліберний кулемет	02.12, 11:48–11:51
	2–3 км на ПдПдЗх	чули	5	вибух	невизначеного походження	Н/Д	02.12, 11:57
приблизно 7,5 км на ЗхПнЗх від н. п. Горлівка (непідконтрольний урядові, 39 км на ПнСх від Донецька)	1 км на ПнЗх	чули	7	черга		стрілецька зброя	02.12, 11:10
	2–3 км на ПдЗх	чули	6	вибух	невизначеного походження	Н/Д	02.12, 11:20–11:22
	2–3 км на ПдЗх	чули	8	черга		великокаліберний кулемет	02.12, 11:20–11:22
Сх околиця н. п. Станиця Луганська (підконтрольний урядові, 16 км на ПнСх від Луганська)	3–5 км на ПдЗх	чули	24	постріл		стрілецька зброя	01.12, 22:09–22:20
н. п. Голубівка (непідконтрольний урядові, 51 км на Зх від Луганська)	1–2 км на Зх	чули	6	постріл		стрілецька зброя	02.12, 09:13–09:20
н. п. Круглик (непідконтрольний урядові, 31 км на ПдЗх від Луганська)	4–5 км на ПнЗх	чули	8	вибух	невизначеного походження	Н/Д	02.12, 09:50–10:00
	4–5 км на ПнЗх	чули	25	постріл		стрілецька зброя	02.12, 09:50–10:00
	4–5 км на ПнЗх	чули	5	черга		великокаліберний кулемет	02.12, 09:50–10:00
Пд околиця н. п. Дружба (підконтрольний урядові, 76 км на Зх від Луганська)	3–5 км на ПнПдЗх	чули	1	вибух	невизначеного походження	Н/Д	02.12, 12:24

Мапа Донецької та Луганської областей¹¹



За рішенням Постійної ради №1117 від 21 березня 2014 року, СММ базується у десяти містах на всій території України (Херсон, Одеса, Львів, Івано-Франківськ, Харків, Донецьк, Дніпро, Чернівці, Луганськ і Київ). Ця мапа східної України призначена для ілюстративних цілей. На ній вказані населені пункти, згадані у звіті, а також ті, де є офіси СММ (моніторингові команди, патрульні центри та передові патрульні бази) в Донецькій і Луганській областях. (Червоним кольором виділено передову патрульну базу, з якої співробітники СММ були тимчасово передислоковані згідно з рекомендаціями експертів з безпеки з деяких держав-учасниць ОБСЄ та з урахуванням вимог СММ щодо безпеки. СММ використовує ці приміщення у світлу пору доби, а також патрулює в цьому населеному пункті вдень).