

# Ежедневный отчет № 283/2021

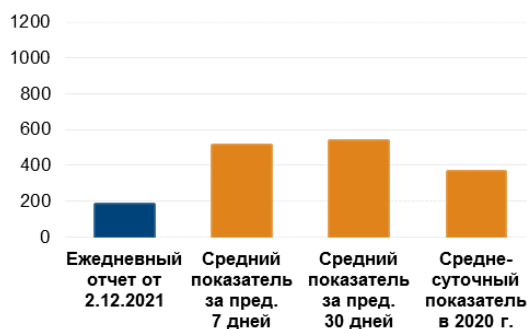
от 2 декабря 2021 года<sup>1</sup>

## Краткое изложение

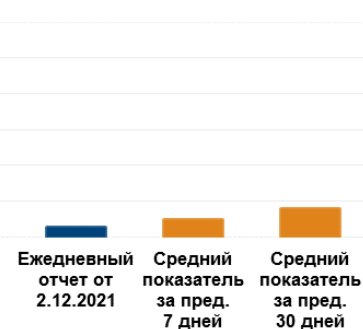
- В Донецкой области СММ зафиксировала 159 нарушений режима прекращения огня, в том числе 33 взрыва. За предыдущий отчетный период в области зафиксировано 265 нарушений.
- В Луганской области Миссия зафиксировала 22 нарушения режима прекращения огня (включая 19 взрывов), большинство, по оценке, в рамках учений с боевой стрельбой вне зоны безопасности. За предыдущий отчетный период в области зафиксировано 6 нарушений.
- Команды СММ уточняли информацию о повреждениях объектов гражданской инфраструктуры в подконтрольном правительству Станице Луганской и неподконтрольном правительству Николаевке Луганской области.
- Возле неподконтрольного правительству Садового Луганской области, по оценке, в направлении БПЛА Миссии малого радиуса действия стреляли из стрелкового оружия.
- В Луганской области члены вооруженных формирований не пропустили патрули СММ в неподконтрольные правительству районы около Золотого и Молодежного, а также на блокпосте южнее участка разведения сил и средств в районе Золотого\*.
- Миссия продолжала осуществлять мониторинг на участках разведения в районах Станицы Луганской, Золотого и Петровского.
- СММ способствовала обеспечению функционирования жизненно важных объектов гражданской инфраструктуры.
- Миссия продолжала наблюдать за ситуацией с гражданским населением, в том числе на 3 КПВВ, а также на 4 соответствующих блокпостах вооруженных формирований в Донецкой и Луганской областях.
- Команды СММ посетили 2 пункта пропуска на границе, а также осуществляли мониторинг в неконтролируемых правительством приграничных районах в Донецкой области.
- Свободу передвижения Миссии по-прежнему ограничивали. БПЛА СММ подвергались воздействию помех сигналу GPS (по оценке, вследствие предположительного глушения и глушения)\*.

## Нарушения режима прекращения огня<sup>2</sup>

**К -во зафиксированных нарушений режима прекращения огня<sup>3</sup>**



**К-во зафиксированных взрывов<sup>4</sup>**



<sup>1</sup> На основании информации, поступившей от мониторинговых команд по состоянию на 19:30 1 декабря 2021 года (по восточноевропейскому времени).

<sup>2</sup> Более подробная информация обо всех случаях нарушения режима прекращения огня, а также карты Донецкой и Луганской областей, где отмечены все упомянутые в отчете места, представлены в приложении. В течение отчетного периода камеры СММ возле шахты «Октябрьская» и вблизи Петровского не функционировали.

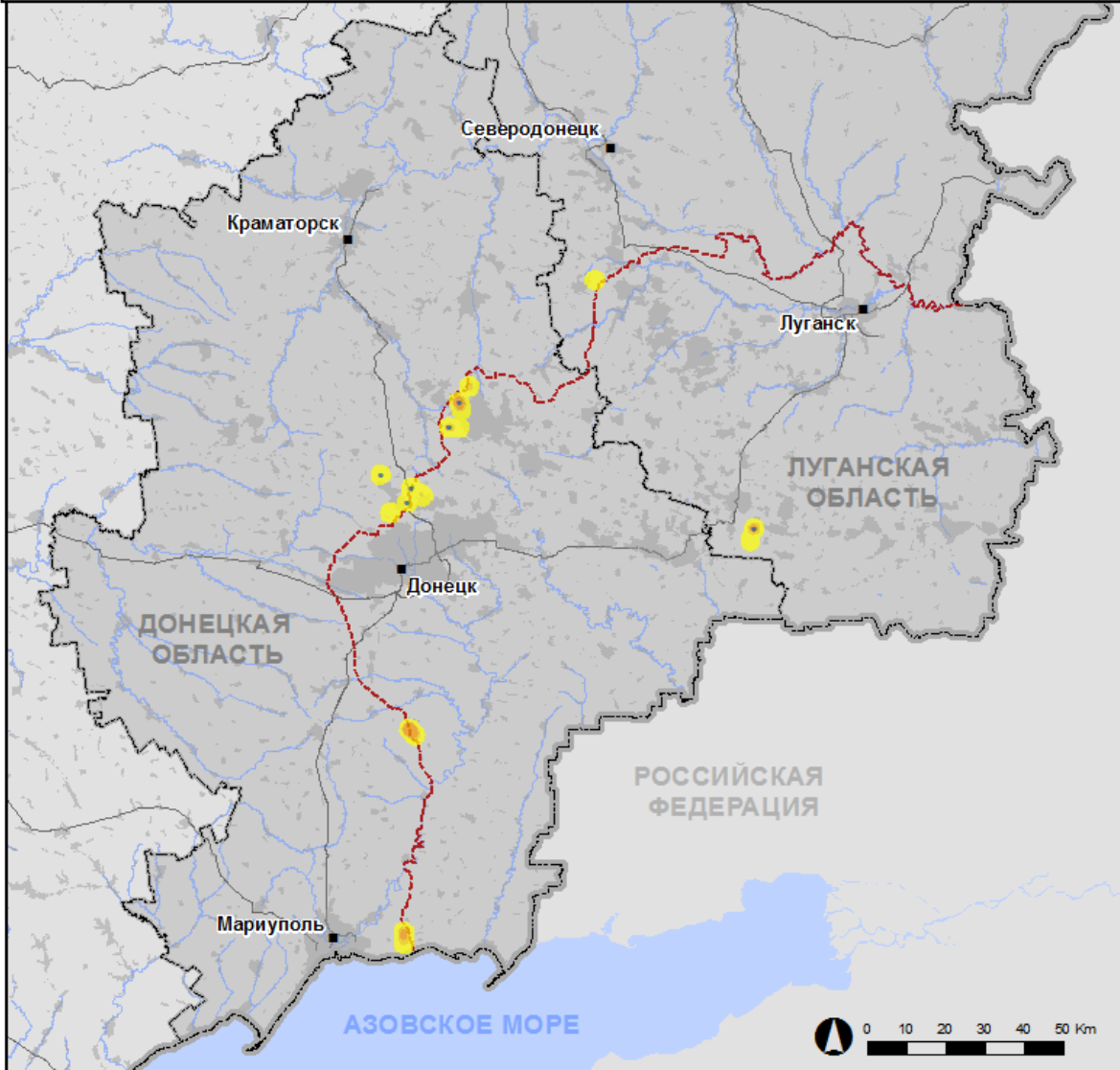
<sup>3</sup> В том числе взрывы.

<sup>4</sup> В том числе вследствие огня из вооружения неустановленного типа.

### Карта с зафиксированными нарушениями режима прекращения огня

**ОБСЕ** Организация по безопасности и сотрудничеству в Европе  
Специальная мониторинговая миссия в Украине

## Зафиксированные СММ нарушения режима прекращения огня 1 декабря 2021 г.



- Концентрация нарушений режима прекращения огня**
- Высокая
  - 
  - Низкая
  - Взрыв
  - Населенный пункт
  - Линия соприкосновения (ориентир.)

Источники: административные границы — УКГВ ООН; дороги, реки — проект OpenStreetMap; море — VLIZ (2005), Акватории МГО; другое — ОБСЕ.

Система координат: WGS 1984 UTM Zone 37N

Данная карта предоставляется исключительно для надежности. Отсутствие ошибок не гарантировано, а ее содержание не подразумевает, что СММ ОБСЕ утверждает или одобряет официальный статус карты.

© СММ ОБСЕ 2019 Не разрешается использовать, копировать, воспроизводить, передавать, транслировать, продавать, лицензировать или применять без предварительного разрешения со стороны ОБСЕ в письменном виде.  
Создано: 02/12/2021

В Донецкой области СММ зафиксировала 159 нарушений режима прекращения огня, в том числе 33 взрыва неопределенного происхождения. Большинство нарушений произошли южнее участка разведения в районе н. п. Петровское (неподконтрольный правительству, 41 км к югу от Донецка), к северо-северо-западу и западу от н. п. Горловка (неподконтрольный правительству, 39 км к северо-востоку от Донецка), а также к северу от н. п. Широкино (подконтрольный правительству, 100 км к югу от Донецка). За [предыдущий отчетный период](#) в этой области зафиксировано 265 нарушений режима прекращения огня.

В Луганской области Миссия зафиксировала 22 нарушений режима прекращения огня, в том числе 19 взрывов неопределенного происхождения. Практически все нарушения произошли в районах к востоку и югу от н. п. Садовый (неподконтрольный правительству, 57 км к юго-западу от Луганска), при этом большинство из них было оценено как учения с боевой стрельбой вне зоны безопасности. За [предыдущий отчетный период](#) в области зафиксировано 6 нарушений режима прекращения огня.

После заседания Трехсторонней контактной группы 22 июля 2020 года, на котором была достигнута договоренность о Мерах по усилению режима прекращения огня, начиная с 00:01 27 июля 2020 года и до конца отчетного периода СММ зафиксировала не менее 87 555 нарушений режима прекращения огня в Донецкой и Луганской областях (в том числе 24 076 взрывов, 20 919 пролетевших неопределенных боеприпасов, 395 вспышек дупльного пламени, 373 осветительные ракеты, не менее 41 792 очередей и выстрелов).

### **Повреждения железнодорожного депо и жилого здания в Станице Луганской, а также жилого здания в Николаевке Луганской области**

30 ноября наблюдатели уточняли информацию о повреждениях железнодорожного депо и жилого здания в н. п. Станица Луганская (подконтрольный правительству, 16 км к северо-востоку от Луганска), а также жилого здания в н. п. Николаевка (неподконтрольный правительству, 15 км к востоку от Луганска).

На территории железнодорожного депо на ул. Деповской, 1, в северо-западной части Станицы Луганской команда СММ видела 1 воронку на асфальтированной дороге. В 3 м к северу от воронки наблюдатели видели несколько пробоин (диаметром около 1 см; по оценке, от разлета осколков) в металлической опоре линии электропередачи. Ориентировочно в 8 м к северо-западу от воронки, в одноэтажном кирпичном административном здании, команда Миссии видела 5 разбитых окон (два, выходящих на восток, и три с южной стороны), а также осколки стекла на земле под окнами. Приблизительно в 5 м к северо-востоку от воронки наблюдатели видели еще 2 разбитых окна на южной и западной стенах другого одноэтажного кирпичного здания (как сообщалось, используется охранниками). Примерно в 250 м к западу от воронки, на одноэтажном кирпичном жилом многоквартирном доме на ул. Деповской, 14Б, команда Миссии видела пробоину (диаметром около 1,5 м) в юго-восточной части крыши, а также поврежденные листы кровли, разбросанные по крыше. По оценке, воронка и повреждения трех зданий возникли недавно в результате разрыва боеприпаса, выпущенного из южного направления (определить тип примененного вооружения не представлялось возможным).

По словам женщины (50–59 лет), представившейся жительницей дома на ул. Деповской, 14Б, во второй половине дня 29 ноября, когда она работала в депо, она

услышала звуки обстрела неподалеку. Она добавила, что с того времени в здании нет электрики и отопления.

В поле у северной окраины Николаевки команда СММ зафиксировала 2 воронки. Ориентировочно в 50 м и 100 м к востоку от воронок, на двухэтажном кирпичном жилом многоквартирном доме неподалеку от дороги (без маркировки) команда Миссии видела 5 разбитых окон с западной стороны на первом и втором этажах, а также осколки стекла на земле под окнами. Наблюдатели также видели 4 пробоины на северной стене этого здания (по оценке, предположительно от разлета осколков или обломков) и разбитое окно на этой же стене. По оценке, воронки и повреждения возникли недавно, при этом определить тип примененного вооружения или направление огня не представлялось возможным.

По словам мужчины (50–59 лет), представившегося жителем этого дома, повреждения возникли 29 ноября.

### **Возле Садового Луганской области стреляли из стрелкового оружия, по оценке, в направлении БПЛА СММ малого радиуса действия**

1 декабря, находясь примерно в 3 км к юго-западу от Садового и управляя беспилотным летательным аппаратом (БПЛА) малого радиуса действия, о полете которого сообщалось заранее, наблюдатели слышали 2 очереди из стрелкового оружия ориентировочно в 3 км к югу от их местонахождения. По оценке, огонь вели в направлении БПЛА. Команда Миссии приземлила БПЛА и покинула этот район\*.

### **В Луганской области вооруженные формирования не пропустили СММ в неподконтрольные правительству районы у Золотого и Молодежного**

Утром 1 декабря в Луганской области вооруженные формирования не пропустили 2 патруля СММ в направлении неподконтрольных правительству районов. Первый отказ в доступе произошел в 09:25 примерно в 350 м к северу от южного края участка разведения в районе н. п. Золотое (подконтрольный правительству, 60 км к западу от Луганска). Второй недопуск зафиксирован в 11:13 на блокпосте вооруженных формирований на автодороге Т0504, ориентировочно в 1,5 км к юго-западу от н. п. Молодежное (неподконтрольный правительству, 63 км к северо-западу от Луганска).

Кроме того, в 09:10, на блокпосте вооруженных формирований южнее участка разведения в районе Золотого член вооруженных формирований отказал еще одному патрулю СММ в доступе на участок разведения. Этот патруль должен был помочь вышеупомянутому патрулю Миссии во время пересечения в неподконтрольные правительству районы.

В первом и третьем случаях члены вооруженных формирований мотивировали это «отсутствием гарантий безопасности», а во втором — «приказами от своих командиров» (см. [Оперативный отчет СММ №33/2021](#))\*.

## Участки разведения в районах Станицы Луганской, Золотого и Петровского<sup>5</sup>

В пределах участка разведения в районе Станицы Луганской наблюдатели видели 2 членов вооруженных формирований (с нарукавными повязками с надписью «СЦКК») южнее отремонтированного пролета моста у Станицы Луганской (северо-востоку от Луганска).

В ночь с 30 ноября на 1 декабря камера СММ в н. п. Попасная (подконтрольный правительству, 69 км к западу от Луганска) зафиксировала 1 пролетевший неопределенный боеприпас (по оценке, вне участка разведения в районе Золотого, но в пределах 5 км от его края).

В течение дня 1 декабря, находясь вблизи блокпоста вооруженных формирований южнее участка разведения, наблюдатели видели 2 членов вооруженных формирований (с нарукавными повязками с надписью «СЦКК»). Команда Миссии вновь видела 7 ранее зафиксированных контейнеров, размещенных южнее южного края участка разведения и в его пределах. Кроме того, наблюдатели отметили, что ранее зафиксированные шлагбаумы на автодороге Т1316 на южном крае участка разведения по-прежнему были опущены.

Во время мониторинга на участке разведения, приблизительно в 1 км к югу от его северного края, наблюдатели вновь видели металлический ящик на западной обочине автодороги Т1316, примерно в 130 м к юго-юго-востоку от путепровода над железнодорожным полотном, а также вновь видели камеру, завернутую в маскировочную ткань и прикрепленную к дереву ориентировочно в 20 м к западу от этой автодороги. Находясь на путепровode над железнодорожным полотном, команда Миссии вновь видела 2 кабеля, проложенных поперек железнодорожных путей (по оценке, линии связи, принадлежащие Вооруженным силам Украины). Примерно в 600 м к северу от южного края участка разведения наблюдатели в очередной раз видели 1 деревянный ящик на западной обочине автодороги Т1316, а также многочисленные небольшие металлические шипы, разбросанные по обе стороны этой автодороги. Приблизительно в 570 м к северу от южного края этого участка разведения наблюдатели вновь видели 1 противопехотную мину (МОН-50, без взрывателя) на западной обочине автодороги Т1316 (по оценке, принадлежит вооруженным формированиям). Ориентировочно в 450 м к северу от южного края участка разведения наблюдатели также вновь видели 1 деревянный и 2 металлических ящика поперек этой автодороги. По оценке, все упомянутые ящики были для боеприпасов (для ознакомления с предыдущими наблюдениями в этом районе см. ежедневные отчеты СММ от [24 ноября](#), [26 ноября](#) и [29 ноября](#) 2021 года).

Вечером 30 ноября камера СММ, установленная примерно в 2 км к востоку от н. п. Богдановка (подконтрольный правительству, 41 км к юго-западу от Донецка), зафиксировала 11 пролетевших неопределенных боеприпаса и 1 выпущенную вверх осветительную ракету. В течение дня 1 декабря, осуществляя мониторинг ориентировочно в 2 км к востоку от Богдановки, команда Миссии зафиксировала 49 очередей из крупнокалиберного пулемета. По оценке, все эти нарушения режима прекращения огня произошли вне участка разведения в районе Петровского, но в пределах 5 км от его края.

<sup>5</sup> Разведение предусмотрено Рамочным решением Трехсторонней контактной группы о разведении сил и средств от 21 сентября 2016 года.

В тот же день, патрулируя на западной окраине Петровского, команда СММ видела 2 мужчин в одежде военного типа, которые ремонтировали гражданское транспортное средство на автодороге С051532, которая ведет на запад в направлении н. п. Викторовка (неподконтрольный правительству, 42 км к юго-западу от Донецка).

### **Отвод вооружения**

СММ продолжала осуществлять мониторинг отвода вооружения, предусмотренного Меморандумом, а также Комплексом мер и Дополнением к нему.

Миссия обнаружила 1 миномет, размещенный в нарушение линий отвода в неподконтрольном правительству районе Донецкой области (подробнее см. таблицу ниже).

### **Признаки военного присутствия и присутствия военного типа в зоне безопасности**

В Донецкой области СММ зафиксировала 10 боевых бронированных машин (включая пять ББМ в двух жилых кварталах) и 1, предположительно, комплекс радиоэлектронной борьбы (РЭБ) в неподконтрольных правительству районах, а также 1 боевую бронированную машину в жилом квартале в неподконтрольном правительству районе (подробнее см. таблицу ниже).

### **Мины и предупреждающие знаки о минной опасности в Широкой Балке, около Новотроицкого и вблизи участка разведения в районе Петровского Донецкой области**

29 ноября за пределами участка разведения в районе Петровского, ориентировочно в 800 м к северо-востоку от его северо-восточного угла, в поле севернее автодороги между Богдановкой и Викторовкой БПЛА СММ малого радиуса действия впервые зафиксировал противопехотную мину (ПМН-2), по оценке, принадлежащую вооруженным формированиям. Приблизительно в 1 км к востоку от северо-восточного угла участка разведения этот БПЛА впервые зафиксировал 2 предупреждающих знака о минной опасности (красные квадраты с надписью «Опасно! Мины» на английском и русском языках.) В тот же день примерно в 280 м и 330 м к западо-северо-западу от северо-восточного угла участка разведения этот БПЛА зафиксировал 2 ранее обнаруженные противотанковые мины на северной обочине автодороги С051532. Ориентировочно в 450 м и 550 м к северо-западу от северо-восточного угла участка разведения этот аппарат также зафиксировал ранее обнаруженные противопехотные мины (ПМН-2), установленные на северной и южной сторонах вышеупомянутой автодороги. По оценке, все эти мины принадлежат вооруженным формированиям (для ознакомления с предыдущими наблюдениями в этом районе см. [Ежедневный отчет СММ от 14 сентября 2021 года](#)).

В тот же день в поле примерно в 900 м к западу от южной окраины н. п. Широкая Балка (неподконтрольный правительству, 34 км к северо-востоку от Донецка), неподалеку от дороги местного значения, БПЛА СММ малого радиуса действия зафиксировал не менее 100 противотанковых мин, о которых ранее сообщалось в отчетах. По оценке, эти мины принадлежат вооруженным формированиям (для ознакомления с предыдущими наблюдениями в этом районе см. [Ежедневный отчет СММ от 30 сентября 2021 года](#)).

30 ноября ориентировочно в 2 км к северу от н. п. Новотроицкое (подконтрольный правительству, 36 км к юго-западу от Донецка) БПЛА СММ малого радиуса действия обнаружил предупреждающий знак о минной опасности на западной стороне автодороги Н20.

### **Усилия СММ по содействию обеспечению функционирования жизненно важных объектов гражданской инфраструктуры**

Миссия продолжала содействовать обеспечению функционирования Донецкой фильтровальной станции (ДФС; 15 км к северу от Донецка). Осуществляя мониторинг в двух местах вблизи станции, наблюдатели слышали 2 взрыва неопределенного происхождения, а также 8 очередей из стрелкового оружия и крупнокалиберного пулемета (по оценке, в радиусе 5 км от ДФС).

### **Обстановка на КПВВ и соответствующих блокпостах**

В Донецкой области СММ констатировала, что соответствующий блокпост вооруженных формирований возле н. п. Оленовка (неподконтрольный правительству, 23 км к юго-западу от Донецка) был закрыт.

В Луганской области Миссия констатировала, что контрольный пункт въезда-выезда (КПВВ) в Станице Луганской и соответствующий блокпост вооруженных формирований были открыты, а пешеходы ожидали в очередях прохода в обоих направлениях.

Наблюдатели отметили, что КПВВ вблизи Золотого и в н. п. Счастье (подконтрольный правительству, 20 км к северу от Луганска) были открыты, однако соответствующие блокпосты вооруженных формирований южнее участка разведения в районе Золотого и в 3 км к юго-востоку от моста в Счастье были закрыты.

### **Приграничные районы, которые не контролируются правительством<sup>6</sup>**

Осуществляя мониторинг в пункте пропуска на границе вблизи н. п. Успенка (73 км к юго-востоку от Донецка) в течении примерно 1 часа, команда СММ зафиксировала, что в Украину въехали 13 автомобилей (включая 7 с табличками «ДНР»), 2 тентованных грузовика (с табличками «ДНР») и 1 автобус (с табличками «ДНР»; с пассажирами разных пола и возраста на борту), а также вошли 18 человек (10 женщин и 7 мужчин разного возраста, а также 1 ребенок). За аналогичный период из Украины выехали 19 автомобилей (включая 9 с табличками «ДНР»), 1 тентованный грузовик и 3 автобуса (с табличками «ДНР»; с пассажирами разных пола и возраста на борту), а также вышел 41 человек (22 женщины и 17 мужчин разного возраста, а также 2 детей).

Находясь в пункте пропуска на границе возле н. п. Ульяновское (61 км к юго-востоку от Донецка) в течении примерно 25 минут, наблюдатели не зафиксировали движения гражданских лиц и транспортных средств.

Кроме того, команды СММ осуществляли мониторинг в районах вблизи границы с Российской Федерацией недалеко от н. п. Маныч (76 км к востоку от Донецка),

<sup>6</sup> Согласно принятым в 2014 году решениям Кабинета Министров Украины, работа упомянутых и прочих пунктов пропуска на границе, которые не контролируются правительством, официально приостановлена.

н. п. Лисичье (66 км к юго-востоку от Донецка), н. п. Мокроеланчик (62 км к юго-востоку от Донецка), н. п. Степное (72 км к юго-востоку от Донецка), н. п. Василевка (65 км к юго-востоку от Донецка) и н. п. Кошарное (61 км к юго-востоку от Донецка), не зафиксировав там изменений в ситуации с безопасностью.

Миссия продолжала следить за ситуацией в Херсоне, Одессе, Ивано-Франковске, Харькове, Днепре, Черновцах, Львове и Киеве.

### **\*Ограничение свободы передвижения и другие препятствия в выполнении мандата СММ**

*Деятельность по мониторингу и свобода передвижения СММ ограничены из-за угроз в области безопасности, включая риски, связанные с наличием мин и неразорвавшихся боеприпасов, а также другими препятствиями, которые ежедневно меняются. Мандат СММ предусматривает свободный и безопасный доступ по всей Украине. Все подписанты Минских соглашений согласились с необходимостью свободного и безопасного доступа, а также с тем, что ограничение свободы передвижения СММ является нарушением и что на подобные нарушения необходимо оперативно реагировать. Они также согласились с тем, что Совместный центр контроля и координации (СЦКК) должен содействовать такому реагированию и осуществлять общую координацию работ по разминированию. Однако вооруженные формирования в отдельных районах Донецкой и Луганской областей часто отказывают СММ в доступе к районам, прилегающим к неподконтрольным правительству участкам границы Украины (например, см. [Ежедневный отчет СММ от 30 ноября 2021 года](#)). Деятельность СММ в Донецкой и Луганской областях, по-прежнему оставалась ограниченной после того, как [23 апреля 2017 года вблизи Пришиба произошел инцидент, который привел к гибели человека](#). В связи с этим способность Миссии осуществлять наблюдение была по-прежнему ограничена.*

*Регулярные ограничения на участках разведения сил и средств и из-за мин/неразорвавшихся боеприпасов:*

- Не осуществив сплошное разминирование, извлечение неразорвавшихся боеприпасов и устранение других препятствий, стороны по-прежнему отказывали СММ в неограниченном доступе, а также в возможности передвигаться по отдельным дорогам, которые ранее были определены как важные для осуществления Миссией эффективного мониторинга и для передвижения гражданских лиц.

Другие препятствия<sup>7</sup>:

- Находясь примерно в 3 км к юго-западу от н. п. Садовый (неподконтрольный правительству, 57 км к юго-западу от Луганска) и управляя БПЛА малого радиуса действия, о полете которого сообщалось заранее, наблюдатели слышали 2 очереди из стрелкового оружия. По оценке, огонь вели в направлении летательного аппарата (см. выше).
- БПЛА СММ дальнего радиуса действия подвергался воздействию помех сигналу GPS (по оценке, вследствие предположительного глушения) во время тестового полета над районами между неподконтрольным правительству н. п. Андреевка (79 км к северо-западу от Донецка) и н. п. Веселое (72 км к северо-западу от Донецка). Этот же БПЛА

<sup>7</sup> В упомянутых в этом разделе случаях предположительного глушения и глушения помехи сигналу могли создавать из любого места в радиусе десятков километров от местоположений БПЛА.



подвергался воздействию помех сигналу GPS (по оценке, вследствие глушения) во время полета над районами между подконтрольными правительству Веселым и н. п. Приволье (85 км к северу от Донецка).

- БПЛА СММ среднего радиуса действия подвергался воздействию помех сигналу GPS (по оценке, вследствие предположительного глушения) в пяти случаях: над районами около подконтрольных правительству н. п. Орловское (82 км к югу от Донецка) и н. п. Павлополь (84 км к югу от Донецка), а также неподконтрольных правительству н. п. Верхнешироковское (бывш. Октябрь; 85 км к югу от Донецка), н. п. Крещатицкое (бывш. Красноармейское; 86 км к югу от Донецка) и н. п. Казацкое (86 км к югу от Донецка).
- БПЛА СММ малого радиуса действия подвергались воздействию помех сигналу GPS (по оценке, вследствие предположительного глушения) во время трех полетов: вблизи Орловского, н. п. Врубовка (подконтрольный правительству, 72 км к западу от Луганска) и н. п. Николаевка (подконтрольный правительству, 77 км к западу от Луганска).

## Таблица вооружений

### Вооружение, размещенное в нарушение линий отвода

Дата	К-во единиц вооружения	Вид вооружения	Место	Источник наблюдения
<b>подконтрольные правительству районы</b>				
30.11.2021	1	миномет (2Б11 «Сани», 120 мм)	вблизи н. п. Талаковка (90 км к югу от Донецка)	БПЛА малого радиуса действия

### Таблица признаков военного присутствия и присутствия военного типа в зоне безопасности<sup>8</sup>

Дата	К-во	Вид	Место	Источник наблюдения
<b>подконтрольные правительству районы</b>				
30.11.2021	1	бронетранспортер (БТР-80)	вблизи н. п. Новотроицкое (36 км к юго-западу от Донецка)	БПЛА малого радиуса действия
	1	предположительно комплекс РЭБ	в жилом районе н. п. Лебединское (99 км к югу от Донецка)	БПЛА малого радиуса действия
	1	боевая бронированная машина (неустановленного типа)	вблизи н. п. Лебединское (99 км к югу от Донецка)	
	1	боевая машина пехоты (БМП-2)	вблизи н. п. Талаковка (90 км к югу от Донецка)	БПЛА малого радиуса действия
	1	боевая бронированная машина (неустановленного типа)		
	4	боевая бронированная машина (предположительно типа БМП)	в жилом квартале н. п. Ломакино (93 км к югу от Донецка)	БПЛА малого радиуса действия
	2	боевая бронированная машина (БМП-1 — 1 ед., типа БМП — 1 ед.)	вблизи н. п. Ломакино (93 км к югу от Донецка)	
<b>неподконтрольные правительству районы</b>				
01.12.2021	1	бронетранспортер (БТР-80)	в жилом квартале Донецка	патруль

<sup>8</sup> Упомянутая в этом разделе техника не подпадает под действие Минских соглашений об отводе вооружений.

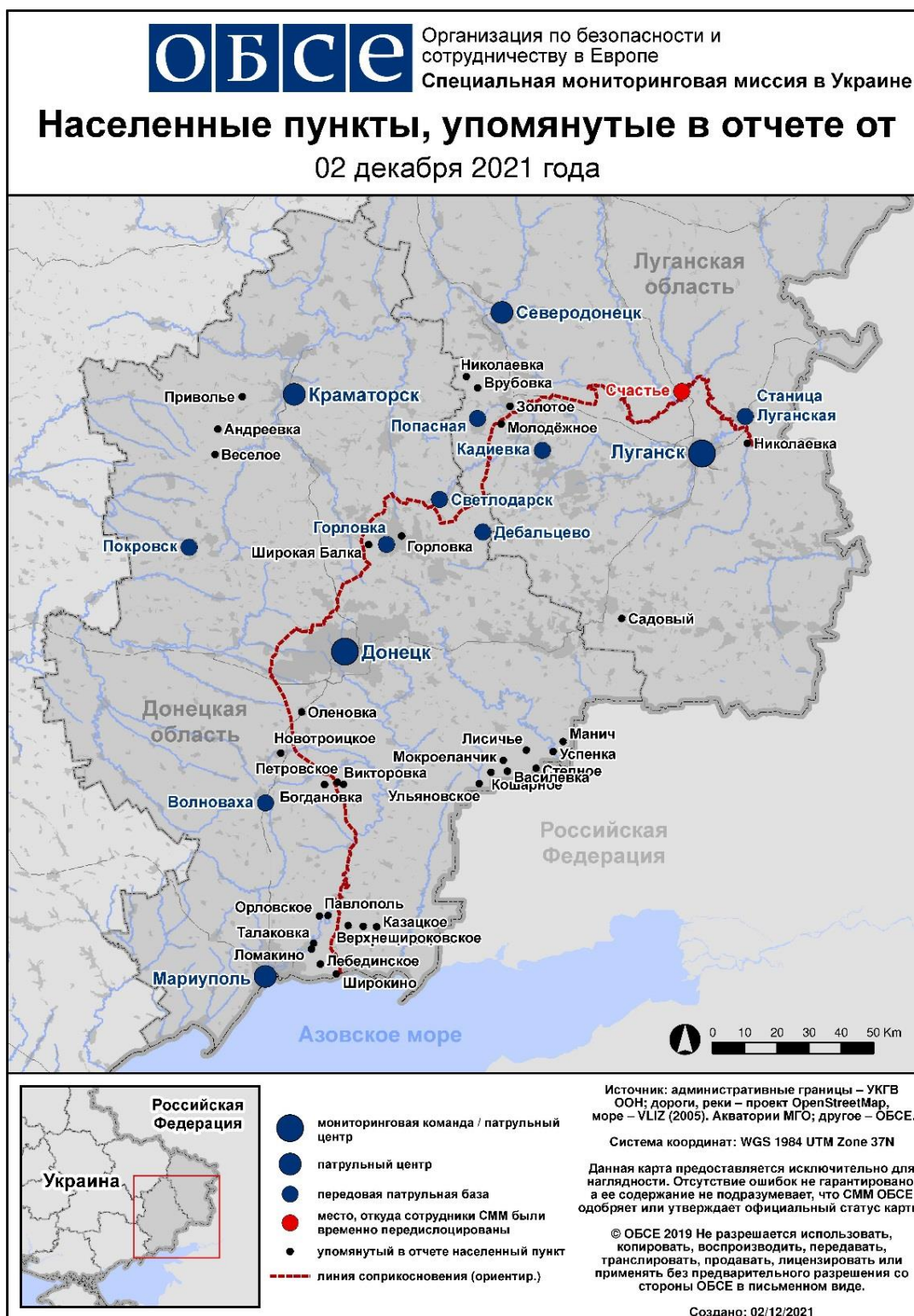
**Таблица нарушений режима прекращения огня по состоянию на 1 декабря 2021 года<sup>9</sup>**

Месторасположение СММ	Место события	Способ	К-во	Наблюдение	Описание	Вооружение	Дата, время
камера СММ в 2 км к В от н. п. Богдановка (подконтрольный правительству, 41 км к ЮЗ от Донецка)	4–6 км к ЮВ	зафиксировала	11	Н/Д боеприпас	ЗЮЗ–ВСВ (по оценке, вне участка разведения в районе Петровского)	Н/Д	30.11, 20:06
	4–6 км к ЮВ	зафиксировала	1	осветительная ракета	выпущенный(-ая) вверх (по оценке, вне участка разведения в районе Петровского)	Н/Д	30.11, 21:06
камера СММ на КПВВ в н. п. Майорск (подконтрольный правительству, 45 км к СВ от Донецка)	1–3 км к В	зафиксировала	9	Н/Д боеприпас	ССЗ–ЮЮВ	Н/Д	30.11, 20:34
камера СММ в 1 км к ЮЗ от н. п. Широкино (подконтрольный правительству, 100 км к Ю от Донецка)	3–5 км к С	зафиксировала	1	осветительная ракета	выпущенный(-ая) вверх	Н/Д	30.11, 21:41
	3–5 км к С	зафиксировала	1	Н/Д боеприпас	З–В	Н/Д	30.11, 22:19
	3–5 км к С	зафиксировала	1	осветительная ракета	выпущенный(-ая) вверх	Н/Д	30.11, 23:28
	3–5 км к С	зафиксировала	4	Н/Д боеприпас	З–В	Н/Д	01.12, 03:53
	3–5 км к С	зафиксировала	3	Н/Д боеприпас	ЗЮЗ–ВСВ	Н/Д	01.12, 04:34
	3–5 км к С	зафиксировала	1	Н/Д боеприпас	ЗЮЗ–ВСВ	Н/Д	01.12, 04:36
	2–4 км к С	зафиксировала	1	Н/Д боеприпас	В–З	Н/Д	01.12, 05:54
	5–7 км к С	зафиксировала	15	Н/Д боеприпас	З–В	Н/Д	01.12, 17:55
н. п. Горловка (неподконтрольный правительству, 39 км к СВ от Донецка)	6–8 км к ССЗ	слышали	27	взрыв	неопределенного происхождения	Н/Д	30.11, 19:02–19:35
	4–6 км к ССЗ	слышали	7	очередь	неопределенного происхождения	Н/Д	30.11, 19:02–19:35
	4–6 км к З	слышали	2	взрыв	неопределенного происхождения	Н/Д	30.11, 21:15–21:20
	2–3 км к З	слышали	4	выстрел	неопределенного происхождения	Н/Д	30.11, 06:29
примерно 2 км к ЮЮВ от н. п. Каменка (подконтрольный правительству, 20 км к С от Донецка)	3 км к Ю	слышали	1	взрыв	неопределенного происхождения	Н/Д	01.12, 08:57
ЮВ часть н. п. Авдеевка (подконтрольный правительству, 17 км к С от Донецка)	3–4 км к ЮЗ	слышали	2	очередь		крупнокалиберный пулемет	01.12, 09:20
н. п. Горловка (неподконтрольный правительству, 39 км к СВ от Донецка)	4–6 км к З	слышали	1	взрыв	неопределенного происхождения	Н/Д	01.12, 13:15–13:25
	4–6 км к З	слышали	7	очередь	неопределенного происхождения	Н/Д	01.12, 13:15–13:25
примерно 2 км к В от н. п. Богдановка (подконтрольный правительству, 41 км к ЮЗ от Донецка)	3–4 км к ЮВ	слышали	42	очередь	по оценке, вне участка разведения в районе Петровского	крупнокалиберный пулемет	01.12, 12:18–12:20
	5–6 км к ЮВ	слышали	7	очередь	по оценке, вне участка разведения в районе Петровского	крупнокалиберный пулемет	01.12, 12:30
примерно 500 м к СВ от н. п. Каменка (подконтрольный правительству, 20 км к С от Донецка)	2 км к ЮВ	слышали	1	взрыв	неопределенного происхождения	Н/Д	01.12, 12:28
примерно 3,5 км к ВСВ от н. п. Новокалиновое (подконтрольный правительству, 29 км к СЗ от Донецка)	7–8 км к ЮЮЗ	слышали	1	взрыв	неопределенного происхождения	Н/Д	01.12, 12:02
железнодорожный вокзал в н. п. Ясиноватая (неподконтрольный правительству, 16 км к СВ от Донецка)	2–3 км к С	слышали	4	очередь		крупнокалиберный пулемет	01.12, 12:29

<sup>9</sup> В таблице указаны исключительно нарушения режима прекращения огня, зафиксированные непосредственно патрулями Миссии или камерами СММ, а также те случаи, которые Миссия оценивает как учения с боевой стрельбой, контролируемые подрывы и т. п. Указанные детали, а именно: расстояние, направление, тип оружия и т. д., основаны на оценках, сделанных наблюдателями на местах и специалистами по техническому мониторингу, и необязательно всегда являются точными. Надпись «нет данных» (Н/Д) означает, что СММ не смогла подтвердить информацию из-за расстояния, погодных условий, технических ограничений и/или по другим причинам. Одни и те же самые, по оценке СММ, нарушения режима прекращения огня, зафиксированные параллельно несколькими патрулями/камерами, отражаются в таблице только один раз.

Месторасположение СММ	Место события	Способ	К-во	Наблюдение	Описание	Вооружение	Дата, время
примерно 1 км к СЗ от железнодорожного вокзала в н. п. Ясиноватая (неподконтрольный правительству, 16 км к СВ от Донецка)	2–3 км к С	слышали	4	очередь		стрелковое оружие	01.12, 12:44
камера СММ на С окраине н. п. Попасная (подконтрольный правительству, 69 км к З от Луганска)	3–5 км к ВЮВ	зафиксировала	1	Н/Д боеприпас	ЮЮЗ–ССВ (по оценке, вне участка разведения в районе Золотого)	Н/Д	30.11, 23:18
3 км к ЮЗ от н. п. Садовый (неподконтрольный правительству, 57 км к ЮЗ от Луганска)	1 км к В	слышали	19	взрыв	неопределенного происхождения	Н/Д	01.12, 11:47–12:00
	3 км к Ю	слышали	2	очередь		стрелковое оружие	01.12, 11:52–11:53

### Карта Донецкой и Луганской областей<sup>10</sup>



<sup>10</sup> По решению Постоянного совета №1117 от 21 марта 2014 года, СММ базируется в десяти городах по всей Украине (Херсон, Одесса, Львов, Ивано-Франковск, Харьков, Донецк, Днепр, Черновцы, Луганск и Киев). Эта карта восточной Украины предназначена для иллюстративных целей. На ней указаны населенные пункты, упомянутые в отчете, а также те, где находятся офисы СММ (мониторинговые команды, патрульные центры и передовые патрульные базы) в Донецкой и Луганской областях. (Красным цветом выделено передовую патрульную базу, с которой сотрудники СММ были временно передислоцированы на основании рекомендаций экспертов по безопасности из некоторых государств-участников ОБСЕ и с учетом требований СММ по безопасности. Миссия использует эти помещения в светлую пору суток, а также патрулирует в этом населенном пункте днем).