

# Щоденний звіт № 281/2021

від 30 листопада 2021 року<sup>1</sup>

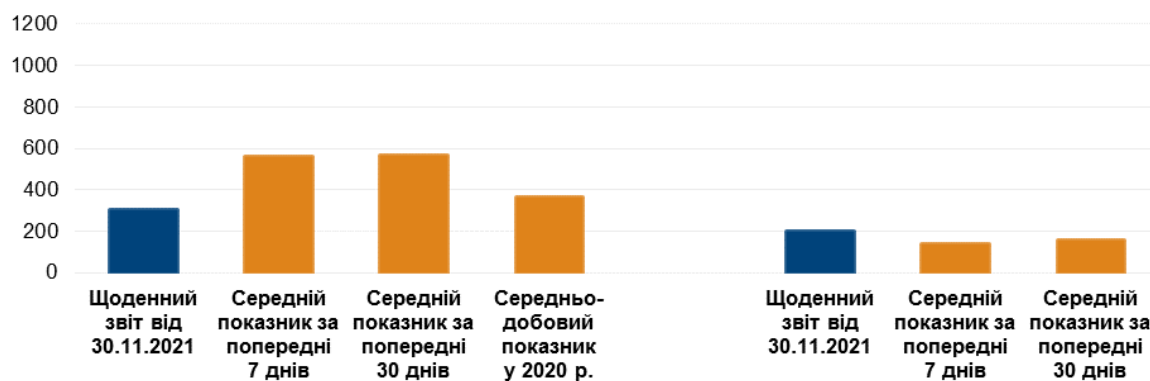
## Короткий виклад

- У Донецькій області СММ зафіксувала 139 порушень режиму припинення вогню, зокрема 90 вибухів. За попередній звітний період у цій області зафіксовано 159 порушень.
- У Луганській області Місія зафіксувала 163 порушення режиму припинення вогню, зокрема 109 вибухів. За попередній звітний період у цій області порушень не зафіксовано.
- Поблизу підконтрольного урядові Верхньоторецького Донецької області та непідконтрольного урядові Жовтого Луганської області, за оцінкою, по 2 БПЛА СММ стріляли зі стрілецької зброї.
- Члени збройних формувань не пропустили патрулі СММ до підконтрольних урядові районів поблизу Золотого, Станиці Луганської та Молодіжного Луганської області\*.
- Місія продовжувала здійснювати моніторинг на ділянках розведення сил і засобів у районах Станиці Луганської, Золотого й Петрівського,
- СММ сприяла забезпеченню функціонування та ремонту життєво важливих об'єктів цивільної інфраструктури.
- Місія продовжувала спостерігати за ситуацією, у якій опинилося цивільне населення, зокрема на 5 КПВВ, а також на 5 відповідних блокпостах збройних формувань у Донецькій і Луганській областях.
- Команда СММ бачила автоколонну міжнародної організації в непідконтрольних урядові районах біля Роздольного Донецької області.
- Свободу пересування Місії і далі обмежували, зокрема на блокпостах збройних формувань поблизу Старомихайлівки та Хрещатицького (кол. Красноармійське) Донецької області, у неконтрольованому урядом пункті пропуску на кордоні неподалік Вознесенівки (кол. Червонопартизанськ), а також на залізничній станції «Червона Могила» у Вознесенівці Луганської області. БПЛА СММ знову зазнавали ймовірного глушіння сигналу\*.

## Порушення режиму припинення вогню<sup>2</sup>

К-ть зафіксованих порушень режиму припинення вогню<sup>3</sup>

К-ть зафіксованих вибухів<sup>4</sup>



<sup>1</sup> На основі інформації, що надійшла від моніторингових команд станом на 19:30 29 листопада 2021 року (за східноєвропейським часом).

<sup>2</sup> Детальнішу інформацію про всі випадки порушення режиму припинення вогню, а також мапи Донецької та Луганської областей, де відмічені всі згадані у звіті місця, представлено в додатку. Упродовж звітного періоду камера СММ, установлена біля шахти «Октябрська» не функціонувала. Через погодні умови можливості ведення спостереження за допомогою деяких камер Місії були обмежені.

<sup>3</sup> У тому числі вибухи.

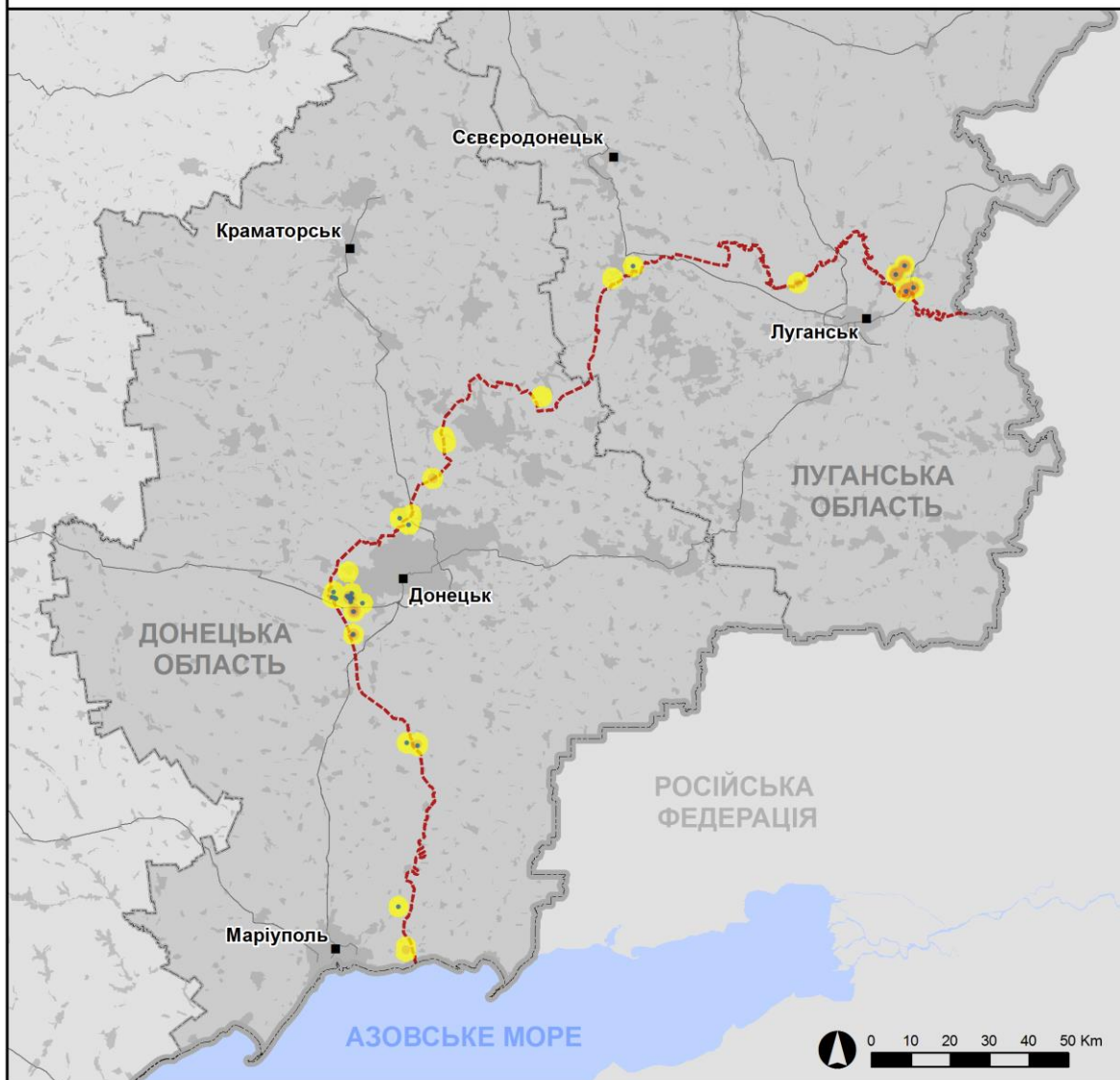
<sup>4</sup> У тому числі внаслідок вогню з озброєння невстановленого типу.

## Мапа з зафіксованими порушеннями режиму припинення вогню



Організація з безпеки та співробітництва в Європі  
Спеціальна моніторингова місія в Україні

### Зафіксовані СММ порушення режиму припинення вогню 29 листопада 2021 р.



#### Концентрація порушень режиму припинення вогню

- Висока
- Низька

- Вибух
- Населений пункт
- Лінія зіткнення (орієнт.)

Джерела: адміністративні кордони — УКГП ООН; дороги, річки — проект OpenStreetMap; море — VLIZ (2005). Акваторії МГО, інше — ОБСЄ.

Система координат: WGS 1984 UTM Zone 37N

Ця мапа надається винятково для наочності. Відсутність помилок у мапі не гарантується, а її зміст не означає, що СММ ОБСЄ затверджує або ухвалює офіційний статус мапи.

© СММ ОБСЄ 2019 Не дозволяється використовувати, копіювати, відтворювати, передавати, транслювати, продавати, ліцензувати або застосовувати без попереднього дозволу з боку ОБСЄ у письмовому вигляді.  
Створено: 30/11/2021

У Донецькій області СММ зафіксувала 139 порушень режиму припинення вогню, зокрема 90 вибухів (21 вибух від вихідного вогню та 69 вибухів невизначеного походження). Більшість порушень сталася в районах на північний схід, північний захід і південний захід від н. п. Кременець (непідконтрольний урядові, 16 км на південний захід від Донецька); на північ, схід і захід від н. п. Олександрівка (непідконтрольний урядові, 20 км на південний захід від Донецька); а також на південь від ділянки розведення в районі н. п. Петрівське (непідконтрольний урядові, 41 км на південь від Донецька) (див. нижче). За [попередню добу](#) в цій області зафіксовано 159 порушень режиму припинення вогню (деякі також південніше ділянки розведення в районі Петрівського).

У Луганській області Місія зафіксувала 163 порушення режиму припинення вогню, зокрема 109 вибухів невизначеного походження. Більшість порушень сталася північніше ділянки розведення в районі н. п. Станиця Луганська (підконтрольний урядові, 16 км на північний схід від Луганська) (див. нижче). За [попередню добу](#) в цій області порушень режиму припинення вогню не зафіксовано.

Після засідання ТКГ 22 липня 2020 року, на якому була досягнута домовленість про Заходи з посилення режиму припинення вогню, починаючи з 00:01 27 липня 2020 року і до кінця звітнього періоду СММ зафіксувала щонайменше 87 103 порушення режиму припинення вогню в Донецькій і Луганській областях (зокрема 24 002 вибухи, 20 814 невизначених боєприпасів у польоті, 395 спалахів дульного полум'я, 369 освітлювальних ракет, а також щонайменше 41 523 черги та постріли).

### **Вогонь зі стрілецької зброї, за оцінкою, по 2 міні-БПЛА СММ поблизу Верхньоторецького Донецької області та Жовтого Луганської області**

29 листопада, перебуваючи на західній околиці н. п. Верхньоторецьке (підконтрольний урядові, 23 км на північний схід від Донецька) та керуючи БПЛА малого радіуса дії, про політ якого повідомлялося заздалегідь, спостерігачі чули 12 черг зі стрілецької зброї орієнтовно за 1 км на південно-південний схід від свого місцеположення. За оцінкою, вогонь вели по літальному апарату. Команда Місії приземлила БПЛА та залишила цей район. Під час польоту літальний апарат зазнавав впливу перешкод сигналу GPS (за оцінкою, унаслідок імовірного глушіння)\*.

Того ж дня, перебуваючи на східній околиці н. п. Жовте (непідконтрольний урядові, 17 км на північний захід від Луганська) та керуючи БПЛА малого радіуса дії, про політ якого повідомлялося заздалегідь, спостерігачі чули 10 пострілів зі стрілецької зброї приблизно за 1 км на північ від свого місцеположення. За оцінкою, вогонь вели по літальному апарату. Команда Місії приземлила БПЛА та залишила цей район. Під час польоту літальний апарат зазнавав впливу перешкод сигналу GPS (за оцінкою, унаслідок імовірного глушіння)\*.

### **У Луганській області збройні формування не пропустили патрулі СММ до підконтрольних урядові районів поблизу Золотого, Станиці Луганської та Молодіжного**

Уранці 29 листопада в Луганській області збройні формування не пропустили 3 патрулі СММ у напрямку підконтрольних урядові районів.

Перша відмова в доступі сталася о 09:06 на блокпості збройних формувань біля південного краю ділянки розведення сил і засобів у районі н. п. Золоте (підконтрольний урядові, 60 км на захід від Луганська). Другу заборону зафіксовано о 10:15 на блокпості збройних формувань південніше мосту біля Станиці Луганської (15 км на північний схід від Луганська). Третій випадок відмови стався о 10:58 на блокпості збройних формувань на автошляху Т0504, орієнтовно за 1,5 км на південний захід від н. п. Молодіжне (непідконтрольний урядові, 63 км на північний захід від Луганська). У першому випадку члени збройних формувань послалились на «міркування безпеки для СММ», у другому — на «відсутність дозволу» від осіб, яким належить фактичний контроль у непідконтрольних урядові районах Луганської області, а у третьому — на «накази від своїх командирів» (див. [Оперативний звіт СММ №32/2021](#))\*.

### **Ділянки розведення в районах Станиці Луганської, Золото́го й Петрівського<sup>5</sup>**

У межах ділянки розведення в районі Станиці Луганської спостерігачі бачили 3 членів збройних формувань (з нарукавними пов'язками з написом «СЦКК») південніше відремонтованого прольоту мосту біля Станиці Луганської (15 км на північний схід від Луганська).

Протягом звітного періоду патрулі СММ чули 49 вибухів невизначеного походження (визначити, чи сталося це на ділянці розведення або за її межами, не вдалося), а також ще 32 вибухи невизначеного походження, 39 черг і пострілів зі стрілецької зброї та великокаліберного кулемета (за оцінкою, поза ділянкою розведення, але в межах 5 км від її краю).

Протягом звітного періоду спостерігачі чули 1 вибух невизначеного походження та 5 черг із великокаліберного кулемета (за оцінкою, поза ділянкою розведення в районі **Золото́го**, але в межах 5 км від її краю).

Поблизу блокпоста збройних формувань південніше цієї ділянки розведення спостерігачі бачили 5 членів збройних формувань (з нарукавними пов'язками з написом «СЦКК»). Команди СММ знову бачили 7 раніше зафіксованих контейнерів, розміщених південніше південного краю ділянки розведення та в межах самої ділянки. Спостерігачі відзначили, що зафіксовані раніше шлагбауми поперек автошляху Т1316 на південному краю ділянки розведення і далі були закритими.

Протягом звітного періоду патрулі Місії чули 7 вибухів невизначеного походження, а також 10 черг і пострілів зі стрілецької зброї (за оцінкою, поза ділянкою розведення в районі **Петрівського**, але в межах 5 км від її краю).

### **Відведення озброєння**

СММ продовжувала здійснювати моніторинг відведення озброєння, передбаченого Меморандумом, а також Комплексом заходів і Доповненням до нього.

Місія зафіксувала 6 гаубиць і 6, ймовірно, танків, розміщених із порушенням ліній відведення в непідконтрольних урядові районах Донецької та Луганської областей, на полігоні біля н. п. Новоселівка (31 км на північний схід від Донецька) та на території

<sup>5</sup> Розведення передбачено Рамковим рішенням Тристоронньої контактної групи про розведення сил і засобів від 21 вересня 2016 року.

об'єкту.

За лініями відведення, але поза виділеними місцями зберігання озброєння СММ зафіксувала 1 зенітний гарматно-ракетний комплекс на території об'єкту в підконтрольному урядові районі Донецької області, а також 28 танків на території об'єкту в непідконтрольному урядові районі Луганської області (детальніше див. таблиці нижче).

### **Ознаки військової присутності та присутності військового типу в зоні безпеки**

Місія зафіксувала 3, ймовірно, бойові броньовані машини на полігоні поблизу непідконтрольної урядові Новоселівки Донецької області (детальніше див. таблицю нижче).

### **Роботи з розмінування поблизу підконтрольного урядові Сопиного Донецької області**

Орієнтовно за 600 м на північний захід від н. п. Сопине (підконтрольний урядові, 101 км на південь від Донецька) команда СММ бачила 4 транспортні засоби з логотипами міжнародної організації, а також 10 осіб (8 чоловіків і 2 жінок віком 30–49 років) у захисному спорядженні, які використовували металошукачі для проведення розмінування на західному узбіччі дороги місцевого значення.

### **Зусилля СММ зі сприяння забезпеченню функціонування та ремонту життєво важливих об'єктів цивільної інфраструктури**

СММ і далі сприяла забезпеченню функціонування Донецької фільтрувальної станції (ДФС; 15 км на північ від Донецька). Здійснюючи моніторинг у двох місцях поблизу станції, спостерігачі чули 8 вибухів (5 вибухів від вихідного вогню та 3 вибухи невизначеного походження), за оцінкою, у радіусі 5 км від ДФС.

Крім того, Місія здійснювала моніторинг дотримання «режиму тиші» для забезпечення можливості проведення оцінки стану та ремонту водогону в н. п. Горлівка (непідконтрольний урядові, 39 км на північний схід від Донецька).

### **Ситуація на КПВВ і відповідних блокпостах**

У Донецькій області СММ зауважила, що контрольний пункт в'їзду-виїзду (КПВВ) поблизу н. п. Мар'їнка (підконтрольний урядові, 23 км на південний захід від Донецька) був відкритим, водночас відповідний блокпост збройних формувань неподалік н. п. Кремінець (непідконтрольний урядові, 16 км на південний захід від Донецька) був закритим. Спостерігачі відзначили, що КПВВ в районі н. п. Новотроїцьке (підконтрольний урядові, 36 км на південний захід від Донецька) та відповідний блокпост збройних формувань біля н. п. Оленівка (непідконтрольний урядові, 23 км на південний захід від Донецька) були відкритими, зафіксувавши цивільний пасажиро-транспортний потік в обох напрямках.

У Луганській області Місія констатувала, що КПВВ у Станиці Луганській і відповідний блокпост збройних формувань південніше мосту біля Станиці Луганської були відкритими, а пішоходи очікували в чергах на перехід в обох напрямках.

СММ відзначила, КПВВ біля Золотого та в н. п. Щастя (підконтрольний урядові, 20 км на північ від Луганська) були відкритими, однак відповідні блокпости збройних формувань південніше ділянки розведення в районі Золотого та за 3 км на південний схід від мосту в Щасті були закритими.

Уздовж автошляху Т1316 між КПВВ біля Золотого та найближчим перехрестям (на західній стороні автошляху), за спостереженнями Місії, 3 робітники зводили огороження (для ознайомлення з попередніми спостереженнями в цьому районі див. [Щоденний звіт СММ від 27 листопада 2021 року](#)).

### **Прикордонні райони, які не контролюються урядом<sup>6</sup>**

Перебуваючи в пункті пропуску на кордоні поблизу н. п. Маринівка (78 км на схід від Донецька) упродовж приблизно 1 години, спостерігачі бачили, що до України заїхали 16 автомобілів (зокрема 13 із табличками «ДНР») та 1 автобус (з табличками «ДНР»), а також зайшли 18 осіб (9 жінок і 8 чоловіків 40–59 років, а також 1 дитина). За аналогічний період часу з України виїхали 11 автомобілів (зокрема 6 із табличками «ДНР»), 2 тентовані вантажівки (з табличками «ДНР») та 2 автобуси (з табличками «ДНР»; на борту перебували пасажери різних статі та віку), а також вийшли 15 осіб (6 жінок і 9 чоловіків різного віку).

Здійснюючи моніторинг у пункті пропуску на кордоні поблизу н. п. Новоазовськ (102 км на південний схід від Донецька) упродовж приблизно 25 хвилин, команда СММ бачила, що до України заїхали 19 автомобілів (зокрема 11 із табличками «ДНР»). За аналогічний період часу з України виїхали 12 автомобілів (зокрема 7 із табличками «ДНР»), 5 вантажівок (чотири були тентовані; три з табличками «ДНР») й 1 автобус (з табличками «ДНР»; на борту перебували пасажери різних статі та віку).

Перебуваючи в пункті пропуску на кордоні поблизу н. п. Вознесенівка (кол. Червонопартизанськ; 65 км на південний схід від Луганська), спостерігачі не зафіксували переміщення цивільних осіб і транспортних засобів в жодному напрямку. Коли патруль Місії прибув на місце, член збройних формувань сказав спостерігачам залишити цей район\*.

На залізничній станції «Червона Могила» у Вознесенівці команда СММ не зафіксувала вантажних залізничних вагонів. Коли патруль Місії прибув на місце, член збройних формувань сказав спостерігачам залишити цей район\*.

Крім того, спостерігачі здійснювали моніторинг у районах поблизу кордону з Російською Федерацією неподалік н. п. Щербак (92 км на південь від Донецька), н. п. Ковське (91 км на південь від Донецька) та н. п. Самійлове (89 км на південь від Донецька).

### **Колона в непідконтрольному урядові районі Донецької області**

Приблизно за 2,5 км на північний захід від н. п. Роздольне (непідконтрольний урядові, 46 км на південний схід від Донецька) команда Місії бачила автоколону у складі 3 автомобілів та 1 вантажівки з логотипом міжнародної організації, яка прямувала на

<sup>6</sup> Відповідно до рішень, ухвалених Кабінетом Міністрів України в 2014 році, роботу цих та інших пунктів пропуску на кордоні, розташованих у районах, що не контролюються урядом, офіційно призупинено.

південь у напрямку до н. п. Староласпа (непідконтрольний урядові, 51 км на південь від Донецька).

СММ продовжувала стежити за ситуацією в Херсоні, Одесі, Львові, Івано-Франківську, Харкові, Дніпрі, Чернівцях і Києві.

### **\*Обмеження свободи пересування та інші перешкоди у виконанні мандата СММ**

*Робота з моніторингу та свобода пересування СММ обмежені загрозами у сфері безпеки, зокрема ризиками, пов'язаними з наявністю мін і невибухлих боєприпасів, а також іншими перешкодами, які щодня змінюються. Мандат СММ передбачає вільний і безпечний доступ по всій Україні. Усі підписанти Мінських угод погодилися з необхідністю вільного та безпечного доступу, а також із тим, що обмеження свободи пересування СММ є порушенням і що на такі порушення необхідно швидко реагувати. Вони також дійшли згоди, що Спільний центр із контролю та координації (СЦКК) повинен сприяти такому реагуванню та здійснювати загальну координацію робіт із розмінування. Однак збройні формування в окремих районах Донецької та Луганської областей часто відмовляють СММ у доступі до районів, прилеглих до непідконтрольних урядові ділянок кордону України (наприклад, див. нижче). Діяльність СММ у Донецькій та Луганській областях, як і раніше, залишалася обмеженою після того, як [23 квітня 2017 року поблизу Пришиба стався інцидент, який призвів до загибелі людини](#). Унаслідок цього спроможність Місії вести спостереження залишалася обмеженою.*

#### Заборона доступу:

- На блокпості поблизу н. п. Старомихайлівка (непідконтрольний урядові, 15 км на захід від Донецька) вочевидь озброєний член збройних формувань не пропустив патруль Місії на захід до населеного пункту, пославшись на «міркування безпеки для СММ». Під час перебування на блокпості спостерігачі бачили, що цивільні особи та транспортні засоби перетинали його в обох напрямках.
- На блокпості біля н. п. Хрещатицьке (кол. Красноармійське; непідконтрольний урядові, 86 км на південь від Донецька) вочевидь озброєний член збройних формувань [знову](#) не пропустив патруль Місії на захід у напрямку до н.п. Куликове (непідконтрольний урядові, 87 км на південь від Донецька), пославшись на те, що в цьому районі «тривають роботи з розмінування та інженерні роботи». Під час перебування на блокпості спостерігачі бачили, що цивільні особи та транспортні засоби перетинали його.
- На залізничній станції «Червона Могила» в н.п. Вознесенівка (кол. Червонопартизанськ; непідконтрольний урядові, 65 км на південний схід від Луганська) член збройних формувань сказав патрулю Місії залишити цей район (див. вище).
- У пункті пропуску на кордоні поблизу Вознесенівки член збройних формувань сказав патрулю Місії залишити цей район, пославшись на відсутність попереднього узгодження з тими, кому належить фактичний контроль у Луганській області (див. вище).

*Регулярні обмеження на ділянках розведення сил і засобів і через міни/невибухли боєприпаси:*

- Не здійснивши суцільного розмінування, вилучення невибухлих боєприпасів та усунення інших перешкод, сторони і далі відмовляли СММ у необмеженому доступі,

а також у можливості пересуватися окремими дорогами, які раніше були визначені як важливі для здійснення Місією ефективного моніторингу та для пересування цивільних осіб.

Інші перешкоди<sup>7</sup>:

- Під час польотів над районами поблизу н. п. Верхньоторецьке (підконтрольний урядові, 23 км на північний схід від Донецька) та н. п. Жовте (непідконтрольний урядові, 17 км на північний захід від Луганська), за оцінкою, по 2 БПЛА СММ малого радіуса дії стріляли зі стрілецької зброї. Під час обох польотів літальні апарати зазнавали впливу перешкод сигналу GPS (за оцінкою, унаслідок імовірного глушіння) (див. вище).
- БПЛА СММ малого радіуса дії зазнавали впливу перешкод сигналу GPS (за оцінкою, унаслідок імовірного глушіння) під час семи польотів: чотири рази над районами поблизу н. п. Широка Балка (непідконтрольний урядові, 34 км на північний схід від Донецька), два рази над районами неподалік н. п. Катеринівка (кол. Ювілейне; непідконтрольний урядові, 8 км на захід від Луганська), а також один раз над районами біля н. п. Сабівка (непідконтрольний урядові, 13 км на захід від Луганська).

---

<sup>7</sup> У згаданих у цьому розділі випадках імовірного глушіння та глушіння перешкоди могли створювати з будь-якого місця в радіусі десятків кілометрів від місцеположення БПЛА.



## Таблиця озброєння

### Озброєння, розміщене з порушенням ліній відведення

Дата	К-ть одиниць озброєння	Вид озброєння	Місце	Джерело спостереження
<b>непідконтрольні уряду райони</b>				
25.11.2021	6	ймовірно танк (невстановленого типу)	на полігоні поблизу н. п. Новоселівка (31 км на північний схід від Донецька)	супутникове спостереження
27.11.2021	4	буксирувана гаубиця (Д-30А «Жаба», 122 мм)	на території об'єкту поблизу н. п. Біле (22 км на захід від Луганська)	БПЛА малого радіуса дії
	2	самохідна гаубиця (2С1 «Гвоздика», 122 мм)		

### Озброєння, розміщене за лініями відведення, але за межами виділених місць зберігання озброєння

Дата	К-ть одиниць озброєння	Вид озброєння	Місце	Джерело спостереження
<b>підконтрольні уряду райони</b>				
29.11.2021	1	зенітний гарматно-ракетний комплекс (2К22 «Тунгуска»)	на території об'єкту поблизу н. п. Андріївка (61 км на південь від Донецька)	патруль
<b>непідконтрольні уряду райони</b>				
27.11.2021	28	танк (Т-72Б — 10 од., Т-64Б/Т-64БМ — 8 од., невідновленого типу — 10 од.)	на території об'єкту поблизу Білого	БПЛА малого радіуса дії

## Таблиця ознак військової присутності та присутності військового типу в зоні безпеки<sup>8</sup>

Дата	К-ть	Вид озброєння	Місце	Джерело спостереження
<b>непідконтрольні уряду райони</b>				
25.11.2021	3	ймовірно бойова броньована машина	на полігоні поблизу Новоселівка	супутникове спостереження

<sup>8</sup> Згадана в цьому розділі техніка не підпадає під дію Мінських угод щодо відведення озброєння.

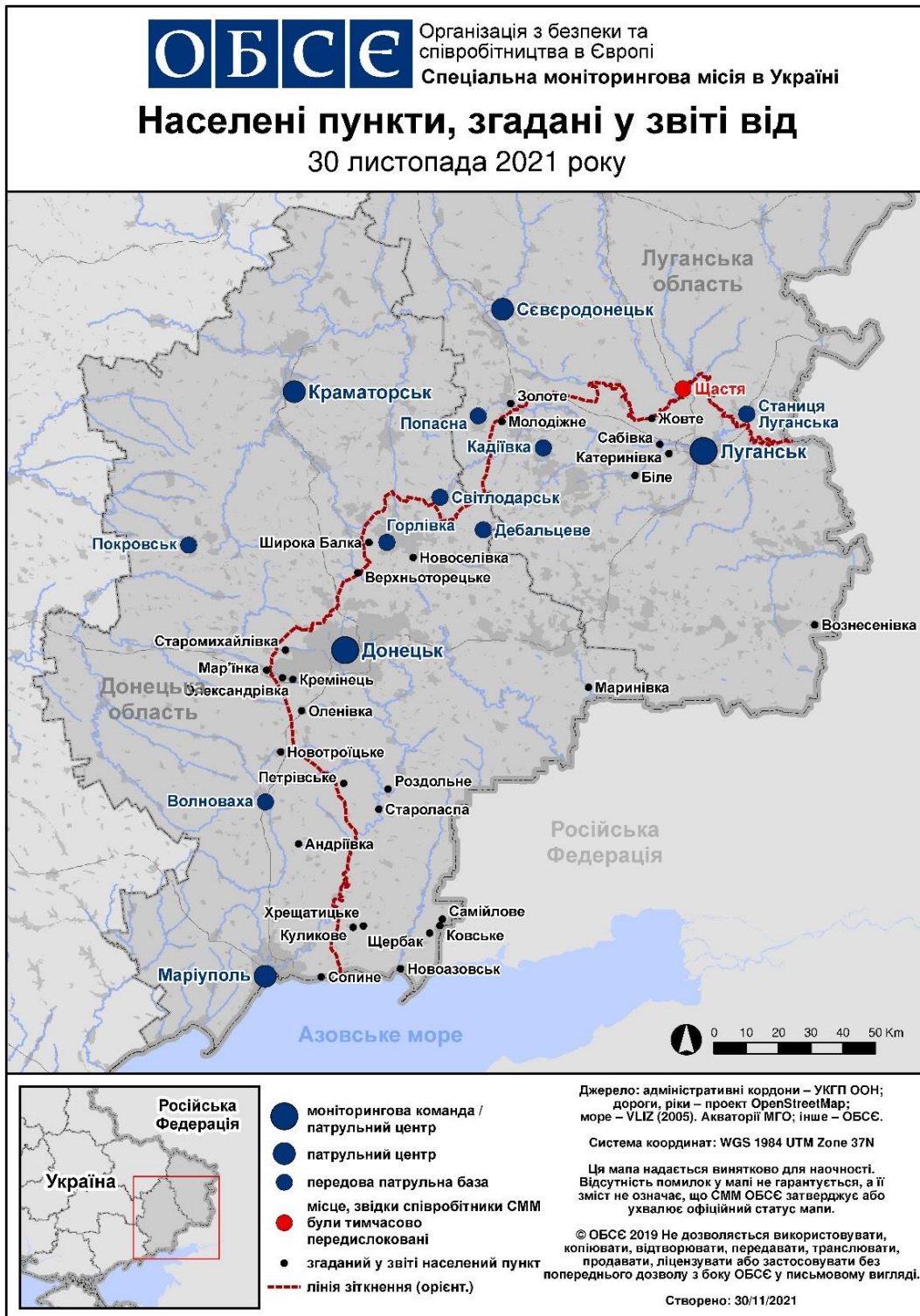
**Таблиця порушень режиму припинення вогню станом на 29 листопада 2021 року<sup>9</sup>**

Місце розміщення СММ	Місце події	Спосіб	К-ть	Спостереження	Опис	Озброєння	Дата, час
камера СММ на Донецькій фільтрувальній станції (15 км на Пн від Донецька)	0,8–1,5 км на ПдПдЗх	зафіксувала	3	Н/Д боєприпас	випущений(-а) угору	Н/Д	28.11, 22:38
камера СММ за 1 км на ПдЗх від н. п. Широкине (підконтрольний уряду, 100 км на Пд від Донецька)	3–5 км на Пн	зафіксувала	1	Н/Д боєприпас	ПдСх–ПнЗх	Н/Д	28.11, 19:07
	4–6 км на Пн	зафіксувала	2	Н/Д боєприпас	випущений(-а) угору	Н/Д	28.11, 21:10
	3–5 км на Пн	зафіксувала	1	спалах дульного полум'я		Н/Д	28.11, 22:04
	3–5 км на Пн	зафіксувала	1	Н/Д боєприпас	Зх–Сх (після попередньої події)	Н/Д	28.11, 22:04
	3–5 км на Пн	зафіксувала	1	Н/Д боєприпас	Зх–Сх	Н/Д	28.11, 22:05
	3–5 км на Пн	зафіксувала	2	Н/Д боєприпас	Зх–Сх	Н/Д	28.11, 23:15
	4–6 км на Пн	зафіксувала	1	освітлювальна ракета	випущений(-а) угору	Н/Д	28.11, 23:23
	4–6 км на Пн	зафіксувала	1	освітлювальна ракета	випущений(-а) угору	Н/Д	28.11, 23:55
камера СММ у н. п. Світлодарськ (підконтрольний уряду, 57 км на ПнСх від Донецька)	3–5 км на ПдПдСх	зафіксувала	1	Н/Д боєприпас	ПнПнЗх–ПдПдСх	Н/Д	29.11, 00:07
приблизно 700 м на ПдСх від н. п. Кременець (непідконтрольний уряду, 16 км на ПдЗх від Донецька)	3–5 км на ПнЗх	чули	5	вибух	невизначеного походження	Н/Д	29.11, 09:05–09:08
	3–4 км на ПнЗх	чули	3	вибух	невизначеного походження	Н/Д	29.11, 09:09
	1–2 км на ПнСх	чули	5	вибух	невизначеного походження	Н/Д	29.11, 09:17
	1–2 км на ПдЗх	чули	5	вибух	невизначеного походження	Н/Д	29.11, 09:17
	1–2 км на ПдЗх	чули	7	вибух	вихідний вогонь	Н/Д	29.11, 09:20
	1–2 км на ПдЗх	чули	3	вибух	вихідний вогонь	Н/Д	29.11, 09:22
	1–2 км на ПдЗх	чули	6	вибух	вихідний вогонь	Н/Д	29.11, 09:26
приблизно 700 м на ПдПдСх від н. п. Оленівка (непідконтрольний уряду, 23 км на ПдЗх від Донецька)	3–5 км на ПнЗх	чули	17	вибух	невизначеного походження	Н/Д	29.11, 09:10–09:20
н. п. Олександрівка (непідконтрольний уряду, 20 км на ПдЗх від Донецька)	3 км на ПнСх	чули	3	вибух	невизначеного походження	Н/Д	29.11, 09:05
	2 км на ЗхПнЗх	чули	1	вибух	невизначеного походження	Н/Д	29.11, 09:05
	2–3 км на ЗхПнЗх	чули	1	вибух	невизначеного походження	Н/Д	29.11, 09:05
	2 км на ПнСх	чули	2	вибух	невизначеного походження	Н/Д	29.11, 09:08
	2 км на СхПнСх	чули	2	вибух	невизначеного походження	Н/Д	29.11, 09:11–09:15
	3–4 км на ПнЗх	чули	2	вибух	невизначеного походження	Н/Д	29.11, 09:11–09:15
	2 км на СхПнСх	чули	2	вибух	невизначеного походження	Н/Д	29.11, 09:11–09:15
	3 км на ЗхПнЗх	чули	2	вибух	невизначеного походження	Н/Д	29.11, 09:11–09:15
	2–3 км на СхПнСх	чули	2	вибух	невизначеного походження	Н/Д	29.11, 09:11–09:15
	2 км на ЗхПнЗх	чули	1	вибух	невизначеного походження	Н/Д	29.11, 09:11–09:15
	2 км на СхПнСх	чули	1	вибух	невизначеного походження	Н/Д	29.11, 09:11–09:15
	2–3 км на ЗхПнЗх	чули	1	вибух	невизначеного походження	Н/Д	29.11, 09:11–09:15
	2 км на Сх	чули	2	вибух	невизначеного походження	Н/Д	29.11, 09:11–09:15
н. п. Старомихайлівка (непідконтрольний уряду, 15 км на Зх від Донецька)	1–2 км на ПдЗх	чули	5	постріл		стрілецька зброя	29.11, 10:13

<sup>9</sup> У таблиці вказані лише порушення режиму припинення вогню, які були зафіксовані безпосередньо патрулями Місії чи камерами СММ, а також ті випадки, які Місія оцінює як навчання з бойовою стрільбою, контрольовані підриви, тощо. Зазначені деталі, а саме: відстань, напрямок, тип зброї тощо, базуються на оцінках, зроблених спостерігачами на місцях і спеціалістами з технічного моніторингу, і необов'язково завжди є точними. Напис «невідомо» (Н/Д) означає, що СММ не змогла підтвердити таку інформацію у зв'язку з відстанню, погодними умовами, технічними обмеженнями та/або з інших причин. Одні і ті ж самі, за оцінкою СММ, порушення режиму припинення вогню, зафіксовані паралельно декількома патрулями/камерами, відображаються у таблиці лише один раз.

Місце розміщення СММ	Місце події	Спосіб	К-ть	Спостереження	Опис	Озброєння	Дата, час
н. п. Широка Балка (непідконтрольний уряду, 34 км на ПнСх від Донецька)	2 км на Зх	чули	6	постріл		великокаліберний кулемет	29.11, 10:33
	2 км на ПдЗх	чули	2	постріл		великокаліберний кулемет	29.11, 12:18
приблизно 800 м на Пн від на н. п. Петрівське (непідконтрольний уряду, 41 км на Пд від Донецька)	4–5 км на Пд	чули	4	вибух	невизначеного походження (за оцінкою, поза ділянкою розведення)	Н/Д	29.11, 10:38
	4 км на Пд	чули	4	черга	за оцінкою, поза ділянкою розведення	стрілецька зброя	29.11, 10:00
	4 км на Пд	чули	3	черга	за оцінкою, поза ділянкою розведення	стрілецька зброя	29.11, 10:18
приблизно 1 км на ПнЗх від залізничного вокзалу в н. п. Ясинувата (непідконтрольний уряду, 16 км на ПнСх від Донецька)	4–5 км на ПдЗх	чули	2	вибух	невизначеного походження	Н/Д	29.11, 12:55
	4–5 км на ПдЗх	чули	1	вибух	невизначеного походження	Н/Д	29.11, 13:14
приблизно 2 км на Сх від н. п. Богданівка (підконтрольний уряду, 41 км на ПдЗх від Донецька)	3–4 км на ПдПдСх	чули	3	черга	за оцінкою, поза ділянкою розведення в районі Петрівського	стрілецька зброя	29.11, 11:19
	3–4 км на ПдПдСх	чули	3	вибух	невизначеного походження (за оцінкою, поза ділянкою розведення в районі Петрівського)	Н/Д	29.11, 12:20–12:25
н. п. Орлівське (підконтрольний уряду, 82 км на Пд від Донецька)	3–5 км на ПдСх	чули	2	вибух	невизначеного походження	Н/Д	29.11, 11:05
ПдСх околиця н. п. Авдіївка (підконтрольний уряду, 17 км на Пн від Донецька)	1–2 км на ПдПдЗх	чули	5	вибух	вихідний вогонь	Н/Д	29.11, 11:00–11:03
н. п. Верхньоторецьке (підконтрольний уряду, 23 км на ПнСх від Донецька)	1 км на ПдПдСх	чули	12	черга		стрілецька зброя	29.11, 11:07
Сх околиця н. п. Жовте (непідконтрольний уряду, 17 км на ПнЗх від Луганська)	1 км на Пн	чули	10	постріл		стрілецька зброя	29.11, 11:35
н. п. Первомайськ (непідконтрольний уряду, 58 км на Зх від Луганська)	3–4 км на ЗхПнЗх	чули	5	черга	за оцінкою, поза ділянкою розведення в районі Золотоого	великокаліберний кулемет	29.11, 11:42
н. п. Золоте-5 (Михайлівка; непідконтрольний уряду, 60 км на Зх від Луганська)	3–4 км на Пн	чули	1	вибух	невизначеного походження (за оцінкою, поза ділянкою розведення)	Н/Д	29.11, 13:22
Сх околиця н. п. Станиця Луганська (підконтрольний уряду, 16 км на ПнСх від Луганська)	2–4 км на ПдПдЗх	чули	49	вибух	невизначеного походження (визначити, на ділянці розведення чи за її межами, не вдалося)	Н/Д	29.11, 14:59–15:17
	3–5 км на ЗхПнЗх	чули	14	вибух	невизначеного походження (за оцінкою, поза ділянкою розведення)	Н/Д	29.11, 14:59–15:17
	3–5 км на ЗхПнЗх	чули	8	черга	за оцінкою, поза ділянкою розведення	стрілецька зброя	29.11, 14:59–15:17
	3–5 км на ЗхПнЗх	чули	12	черга	за оцінкою, поза ділянкою розведення	великокаліберний кулемет	29.11, 14:59–15:17
	1–3 км на ПдПдСх	чули	18	вибух	невизначеного походження (за оцінкою, поза ділянкою розведення)	Н/Д	29.11, 15:20–15:42
	1–3 км на ПдПдСх	чули	1	черга	за оцінкою, поза ділянкою розведення	стрілецька зброя	29.11, 15:20–15:42
	3–5 км на ПнПнЗх	чули	27	вибух	невизначеного походження	Н/Д	29.11, 15:20–15:42
	1–3 км на Пд	чули	18	постріл	за оцінкою, поза ділянкою розведення	стрілецька зброя	29.11, 17:04–17:10

## Мапа Донецької та Луганської областей<sup>10</sup>



<sup>10</sup> За рішенням Постійної ради №1117 від 21 березня 2014 року, СММ базується в десяти містах по всій Україні (Херсон, Одеса, Львів, Івано-Франківськ, Харків, Донецьк, Дніпро, Чернівці, Луганськ і Київ). Ця мапа східної України призначена для ілюстративних цілей. На ній вказані населені пункти, згадані у звіті, а також ті, де є офіси СММ (моніторингові команди, патрульні центри та передові патрульні бази) в Донецькій і Луганській областях. (Червоним кольором виділено передову патрульну базу, з якої співробітники СММ були тимчасово передислоковані згідно з рекомендаціями експертів з безпеки з деяких держав-учасниць ОБСЄ та з урахуванням вимог СММ щодо безпеки. СММ використовує ці приміщення у світлу пору доби, а також патрулює в цьому населеному пункті вдень).