

Щоденний звіт № 276/2021

від 24 листопада 2021 року¹

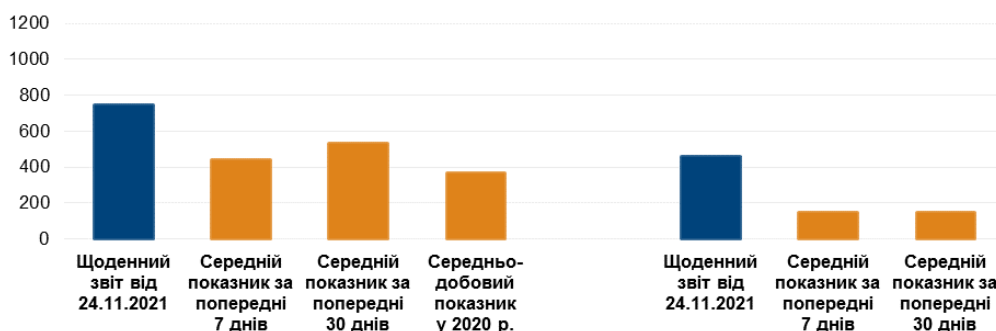
Короткий виклад

- У Донецькій області СММ зафіксувала 376 порушень режиму припинення вогню, зокрема 230 вибухів (у тому числі вісім оцінених як навчання з бойовою стрільбою за межами зони безпеки). За попередній звітний період у цій області зафіксовано 163 порушення.
- У Луганській області Місія зафіксувала 372 порушення режиму припинення вогню, зокрема 230 вибухів. За попередній звітний період у цій області зафіксовано 36 порушень.
- Члени збройних формувань не пропустили патрулі СММ до непідконтрольних урядові районів поблизу Золотого, Станиці Луганської та Молодіжного Луганської області*.
- Порушення режиму припинення вогню сталися поблизу патруля Місії неподалік Молодіжного Луганської області.
- СММ продовжила здійснювати моніторинг розведення сил і засобів у районах Станиці Луганської, Золотого й Петрівського, зафіксувавши порушення режиму припинення вогню в межах ділянок розведення в районах Золотого та Петрівського.
- Місія продовжувала сприяти забезпеченню функціонування життєво важливих об'єктів цивільної інфраструктури.
- СММ і далі спостерігала за ситуацією з цивільним населенням, зокрема на 3 КПВВ, а також на 3 відповідних блокпостах збройних формувань у Луганській області.
- Місія здійснювала моніторинг безпекової ситуації на півдні Херсонської області.
- Команда СММ здійснювала моніторинг масового зібрання в Чернівцях.
- Свободу пересування Місії і далі обмежували, зокрема на блокпостах збройних формувань поблизу Заїченка, Олександрівського та Новоазовська Донецької області, а також біля ділянки розведення в районі Петрівського. БПЛА СММ вкотре неодноразово зазнавали впливу ймовірного глушіння сигналу*.

Порушення режиму припинення вогню²

К-ть зафіксованих порушень режиму припинення вогню³

К-ть зафіксованих вибухів⁴



¹ На основі інформації, що надійшла від моніторингових команд станом на 19:30 23 листопада 2021 року (за східноєвропейським часом).

² Детальнішу інформацію про всі випадки порушення режиму припинення вогню, а також мапи Донецької та Луганської областей, де відмічені всі згадані у звіті місця, представлено в додатку. Протягом звітного періоду погодні умови обмежували можливості ведення спостереження за допомогою деяких камер СММ.

³ У тому числі вибухи.

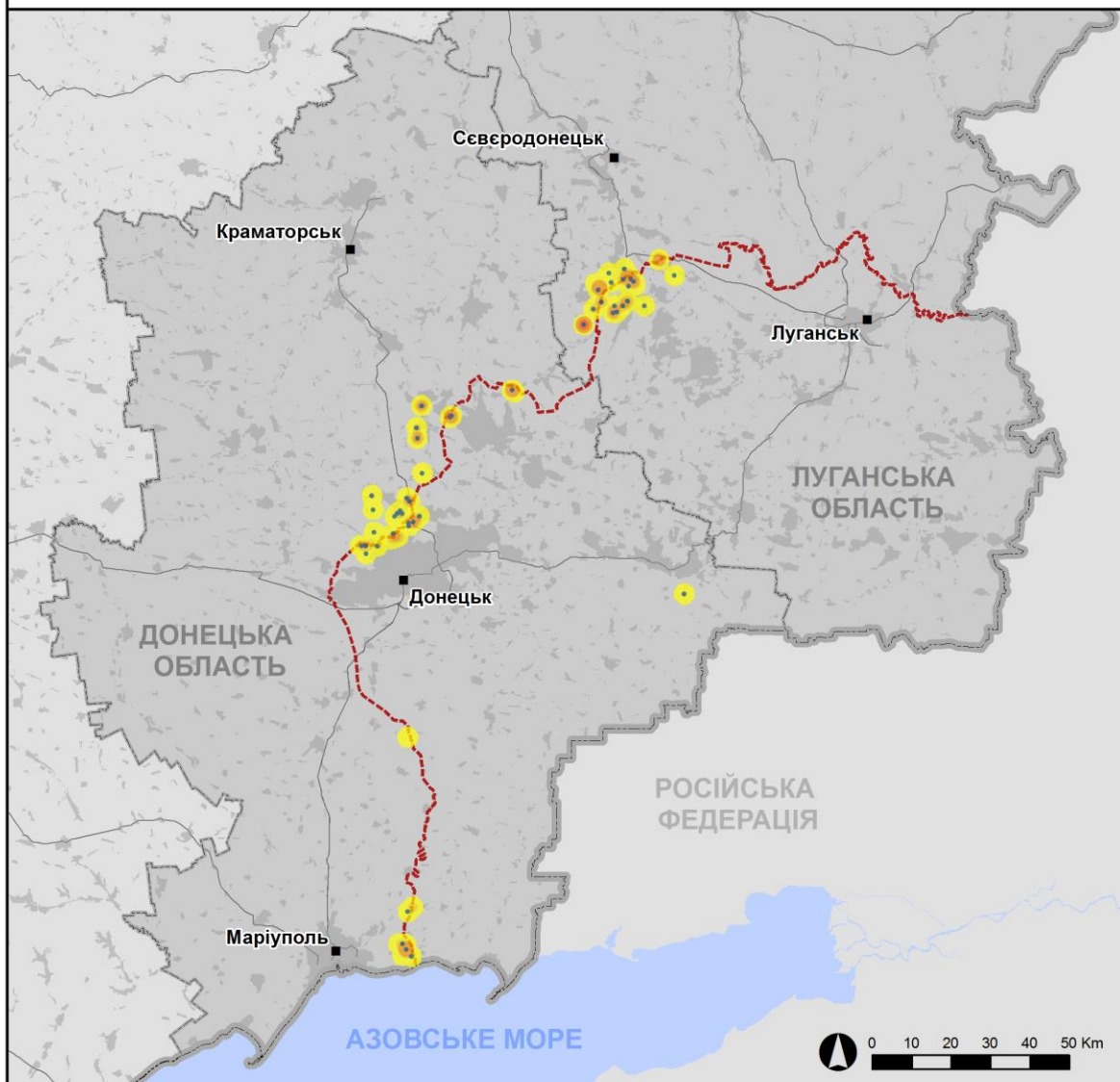
⁴ У тому числі внаслідок вогню з озброєння невстановленого типу.

Мапа із зафіксованими порушеннями режиму припинення вогню



Організація з безпеки та співробітництва в Європі
Спеціальна моніторингова місія в Україні

Зафіксовані СММ порушення режиму припинення вогню 23 листопада 2021 р.



Концентрація порушень режиму припинення вогню

- Висока
-
- Низька
- Вибух
- Населений пункт
- Лінія зіткнення (орієнт.)

Джерела: адміністративні кордони — УКГП ООН; дороги, річки — проєкт OpenStreetMap; море — VLI.Z (2005).
Акваторії МГО, інше — ОБСЄ.

Система координат: WGS 1984 UTM Zone 37N

Ця мапа надається винятково для наочності. Відсутність помилок у мапі не гарантується, а її зміст не означає, що СММ ОБСЄ затверджує або ухвалює офіційний статус мапи.

© СММ ОБСЄ 2019 Не дозволяється використовувати, копіювати, відтворювати, передавати, транлювати, продавати, ліцензувати або застосовувати без попереднього дозволу з боку ОБСЄ у письмовому вигляді.
Створено: 24/11/2021

В Донецькій області СММ зафіксувала 376 порушень режиму припинення вогню, зокрема 230 вибухів (1 розрив боєприпаса, 27 вибухів у повітрі та 222 вибухи невизначеного походження), з яких більшість яких сталися в районах на північ від н. п. Широкине (підконтрольний урядові, 100 км на південь від Донецька), на західно-південний захід від н. п. Світлодарськ (підконтрольний урядові, 57 км на північний схід від Донецька), на західно-північний захід від н. п. Горлівка (непідконтрольний урядові, 39 км на північний схід від Донецька) та на захід від н. п. Ясинувата (непідконтрольний урядові, 16 км на північний схід від Донецька). Крім того, члени патруля Місії чули 8 вибухів невизначеного походження на північний захід від н. п. Маринівка (непідконтрольний урядові, 78 км на схід від Донецька), оцінених як навчання з бойовою стрільбою за межами зони безпеки. Протягом [попереднього звітного періоду](#) зафіксовано 163 порушення режиму припинення вогню (деякі також сталися в районах на північ від Широкиного).

У Луганській області СММ зафіксувала 372 порушення режиму припинення вогню, зокрема 230 вибухів (2 розриви боєприпасів і 228 вибухів невизначеного походження). Більшість порушень сталися в районах біля ділянки розведення в районі н. п. Золоте (підконтрольний урядові, 60 км на захід від Луганська) (див. нижче). За [попередній звітний період](#) зафіксовано 36 порушень режиму припинення вогню (майже всі також сталися в районах поблизу ділянки розведення в районі Золотого).

Після засідання Тристоронньої контактної групи 22 липня 2020 року, на якому була досягнута домовленість про Заходи з посилення режиму припинення вогню, починаючи з 00:01 27 липня 2020 року і до кінця звітного періоду Місія зафіксувала щонайменше 83 820 порушень режиму припинення вогню в Донецькій і Луганській областях (зокрема 23 339 вибухів, 19 809 невизначених боєприпасів у польоті, 393 спалахи дульного полум'я, 357 освітлювальних ракет, а також щонайменше 39 922 черги та постріли).

Члени збройних формувань у Луганській області не пропустили патрулі СММ до непідконтрольних урядові районів поблизу Золотого, Станиці Луганської та Молодіжного

У період між 09:45 і 10:00 23 листопада патруль СММ у складі 5 осіб на двох автомобілях прибув із підконтрольних урядові районів. Патруль прибув до місця приблизно за 350 м на північ від південного краю ділянки розведення в районі н. п. Золоте (підконтрольний урядові, 60 км на захід від Луганська), прямуючи до непідконтрольних урядові районів. Два члени збройних формувань (з нарукавними пов'язками з написом «СЦКК») не пропустили патруль Місії, пославшись на «накази від своїх командирів». О 10:05 патруль залишив цей район і поїхав у напрямку н. п. Попасна (підконтрольний урядові, 69 км на захід від Луганська)*.

О 10:18 23 листопада другий патруль СММ у складі 8 осіб на трьох автомобілях прибув до північного краю ділянки розведення в районі н. п. Станиця Луганська (підконтрольний урядові, 16 км на північний схід від Луганська). Після цього члени патруля Місії попрямували до мосту біля Станиці Луганської (15 км на північний схід від Луганська). О 10:59 на блокпості південніше мосту біля Станиці Луганської член збройних формувань не пропустив спостерігача, який мав намір пройти у напрямку непідконтрольних урядові районів, пославшись на «необхідність дозволу» від осіб, яким належить фактичний контроль у непідконтрольних урядові районах Луганської області. Об 11:00 патруль Місії залишив цей район і повернувся до Станиці Луганської*.

У період між 11:42 та 11:57 третій патруль СММ у складі 5 осіб на двох автомобілях, який прямував із підконтрольних урядові районів, прибув на блокпост на автошляху Т0504 орієнтовно за 1,5 км на південний захід від н. п. Молодіжне (непідконтрольний урядові, 63 км на північний захід від Луганська), щоби проїхати до непідконтрольних урядові районів. На блокпості член збройних формувань не пропустив патруль Місії, пославшись на «накази від своїх командирів». О 12:04 патруль залишив блокпост і поїхав у напрямку н. п. Попасна (підконтрольний урядові, 69 км на захід від Луганська) (див. [Оперативний звіт СММ № 27/2021 від 23 листопада 2021 року](#))*.

Порушення режиму припинення вогню сталися поблизу патруля СММ неподалік Молодіжного Луганської області

У період між 10:55 і 12:03, здійснюючи моніторинг приблизно за 2 км на південний захід від н. п. Молодіжне (непідконтрольний урядові, 63 км на північний захід від Луганська), члени патруля Місії чули 1 вибух невизначеного походження й 20 одиночних пострілів зі стрілецької зброї орієнтовно за 3–4 км на північно-північний схід від їхнього місцеположення. О 12:05 члени патруля Місії чули звук невизначеного боєприпаса, що пролетів у них над головами. Команда СММ негайно залишили цей район.

Ділянки розведення в районах Станиці Луганської, Золотого та Петрівського⁵

У межах ділянки розведення в районі н. п. Станиця Луганська (підконтрольний урядові, 16 км на північний схід від Луганська) спостерігачі бачили 4 членів збройних формувань (з нарукавними пов'язками з написом «СЦКК») південніше відремонтованого прольоту моста біля Станиці Луганської (15 км на північний схід від Луганська).

За межами ділянки розведення, на позиції збройних формувань (про яку раніше повідомлялося у звітах) орієнтовно за 130 м на південно-південний схід від південно-східного краю ділянки, безпосередньо на північ від пам'ятника князю Ігореві, команда Місії бачила 4 членів збройних формувань, які копали землю лопатами (за оцінкою, для укріплення своїх позицій) (для ознайомлення з попередніми спостереженнями в цьому районі див. [Щоденний звіт СММ від 23 листопада 2021 року](#)).

Протягом звітнього періоду камера СММ у н. п. Золоте (підконтрольний урядові, 60 км на захід від Луганська) зафіксувала 22 невизначені боєприпаси в польоті (за оцінкою, у межах ділянки розведення в районі Золотого). Протягом того самого періоду члени патрулів СММ чули 15 вибухів невизначеного походження (за оцінкою, у межах ділянки розведення), а також ще 2 вибухи невизначеного походження (встановити, у межах ділянки розведення чи поза нею, не вдалося). Спостерігачі також чули 7 вибухів невизначеного походження, а також 60 пострілів і черг із великокаліберного кулемета (за оцінкою, поза ділянкою розведення, але в межах 5 км від її краю).

Патрулюючи на ділянці розведення, приблизно за 1 км на південь від її північного краю, спостерігачі знову бачили металевий ящик на західному узбіччі дороги, приблизно за 130 м на південно-південний схід від шляхопроводу над залізничним полотном, а також знову бачили камеру, огорнуту маскувальною тканиною та прикріплену до дерева

⁵ Розведення передбачено Рамковим рішенням Тристоронньої контактної групи про розведення сил і засобів від 21 вересня 2016 року.

приблизно за 20 м на захід від автошляху Т1316. Перебуваючи на шляхопроводі над залізничним полотном, спостерігачі бачили 2 кабелі, покладені поперек залізничних колій (оцінені як лінії зв'язку; за оцінкою, належать Збройним силам України). Приблизно за 600 м на північ від південного краю ділянки розведення команда СММ знову бачила 1 дерев'яний ящик на західному узбіччі автошляху Т1316. Орієнтовно за 450 м на північ від південного краю ділянки розведення спостерігачі також знову бачили 1 дерев'яний і 2 металеві ящики, розміщені поперек автошляху Т1316. За оцінкою, усі ці ящики були для боєприпасів. Крім того, приблизно за 600 м на північ від південного краю ділянки розведення команда Місії знову бачила багато невеликих металевих шипів, розкиданих обабіч автошляху Т1316. Приблизно за 570 м на північ від південного краю ділянки розведення спостерігачі знову бачили 1 протипіхотну міну (МОН-50, без підричника) на західному узбіччі автошляху Т1316 (за оцінкою, ця міна належить збройним формуванням) (для ознайомлення з попередніми спостереженнями в цьому районі див. щоденні звіти СММ від [13 листопада 2021 року](#), [22 листопада 2021 року](#) та [23 листопада 2021 року](#)).

Здійснюючи моніторинг біля блокпоста збройних формувань південніше ділянки розведення, спостерігачі бачили 3 членів збройних формувань (з нарукавними пов'язками з написом «СЦКК»). Команда Місії знову бачила 7 раніше зафіксованих контейнерів, розташованих південніше південного краю ділянки розведення та в межах ділянки. Спостерігачі відзначили, що зафіксовані раніше шлагбауми на автошляху Т1316 на південному краю ділянки і далі були закритими.

Безпілотний літальний апарат (БПЛА) СММ малого радіуса дії зазнавав впливу перешкод сигналу GPS (за оцінкою, унаслідок імовірного глушіння) під час польоту над ділянкою розведення в районі н. п. Золоте (підконтрольний урядові, 60 км на захід від Луганська)*.

Упродовж звітної періоду камера СММ, установлена за 2 км на схід від н. п. Богданівка (підконтрольний урядові, 41 км на південний захід від Донецька), зафіксувала 1 невизначений боєприпас у польоті — за оцінкою, у межах **ділянки розведення в районі н. п. Петрівське** (непідконтрольний урядові, 41 км на південь від Донецька)*.

Відведення озброєння

СММ продовжувала здійснювати моніторинг відведення озброєння, передбаченого Меморандумом, а також Комплексом заходів і Доповненням до нього.

За лініями відведення, але за межами виділених місць зберігання Місія зафіксувала 18 танків на двох полігонах у непідконтрольних урядові районах Донецької та Луганської областей (детальніше див. таблицю нижче).

Ознаки військової присутності та присутності військового типу в зоні безпеки

СММ зафіксувала 2 бойові броньовані машини (зокрема 1, ймовірно, ББМ) й 1 зенітну установку в підконтрольних урядові районах Донецької області (детальніше див. таблицю нижче).

Здійснюючи моніторинг на західній околиці н. п. Ясинувата (непідконтрольний урядові, 16 км на північний схід від Донецька), члени патруля Місії також бачили БПЛА (не

належав СММ), який пролітав над позиціями збройних формувань приблизно за 3 км на південний захід від їхнього місцеположення.

Зусилля СММ зі сприяння забезпеченню функціонування життєво важливих об'єктів цивільної інфраструктури

Місія і далі сприяла забезпеченню функціонування Донецької фільтрувальної станції (ДФС; 15 км на північ від Донецька). Здійснюючи моніторинг у чотирьох місцях біля ДФС, спостерігачі зафіксували 68 порушень режиму припинення вогню, зокрема 25 вибухів у повітрі та 36 вибухів невизначеного походження (за оцінкою, у радіусі 5 км від станції).

СММ також здійснювала моніторинг безпекової ситуації в районі насосної станції біля н. п. Василівка (непідконтрольний урядові, 20 км на північ від Донецька).

Ситуація на КПВВ і відповідних блокпостах

У Луганській області СММ зауважила, що контрольний пункт в'їзду-виїзду (КПВВ) біля Станиці Луганської та відповідний блокпост збройних формувань південніше мосту біля Станиці Луганської були відкритими, а пішоходи очікували в чергах на прохід в обох напрямках.

Під час перебування на зазначеному вище блокпості спостерігачі бачили 1 чоловіка (невстановленого віку), який тягнув візок із труною з підконтрольних до непідконтрольних урядові районів, а потім завантажував її в автомобіль. Члени патруля Місії також бачили ще 1 чоловіка (невстановленого віку), який перевозив другу труну з підконтрольних до непідконтрольних урядові районів.

Спостерігачі відзначили, що КПВВ біля Золотого та в н. п. Щастя (підконтрольний урядові, 20 км на північ від Луганська) були відкритими, однак відповідні блокпости збройних формувань південніше ділянки розведення в районі Золотого та за 3 км на південний схід від моста в Щасті були закритими.

Уздовж автошляху Т1316 між КПВВ біля Золотого та найближчим перехрестям (на східному узбіччі автошляху), за спостереженнями Місії, тривали земляні роботи за участі приблизно 17 робітників, з яких деякі керували технікою (для ознайомлення з попередніми спостереженнями в цьому районі див. [Щоденний звіт СММ від 23 листопада 2021 року](#)).

Прикордонні райони, які не контролюються урядом⁶

Під час приблизно 30 хвилин спостереження в пункті пропуску на кордоні поблизу н. п. Маринівка (78 км на схід від Донецька) команда Місії зауважила, що в Україну в'їхали 10 автомобілів (зокрема 6 із табличками «ДНР» й 1 із табличками «ЛНР»), 1 тентована вантажівка (з табличками «ДНР») та 7 автобусів (з табличками «ДНР»), а також увійшли 15 осіб (7 жінок і 7 чоловіків різного віку й 1 дитина), а з України виїхали 11 автомобілів (зокрема 9 із табличками «ДНР»), 1 тентована вантажівка (з табличками «ДНР») та 1 автобус (з табличками «ДНР»).

⁶ Відповідно до рішень, ухвалених Кабінетом міністрів України в 2014 році, офіційно призупинено операції на цих та інших прикордонних пунктах пропуску, розташованих в районах, що не контролюються урядом.

Упродовж приблизно 40 хвилин спостереження в пункті пропуску на кордоні поблизу н. п. Успенка (73 км на південний схід від Донецька) спостерігачі бачили, що в Україну в'їхали 7 автомобілів (зокрема 5 із табличками «ДНР»), 6 тентованих вантажівок (з табличками «ДНР») та 1 автобус (з табличками «ДНР» та пасажирами різних статі та віку на борту), а також увійшли 47 осіб (29 жінок і 18 чоловіків різного віку), а з України виїхали 4 вантажівки (2 вантажівки з відкритими вантажними відсіками та 2 вантажівки-платформи; усі порожні та з табличками «ДНР»), а також вийшли 13 осіб (8 жінок і 3 чоловіки різного віку).

Команди СММ також здійснювали моніторинг у районах поблизу кордону з Російською Федерацією в н. п. Семенівське (73 км на схід від Донецька), н. п. Григорівка (75 км на схід від Донецька), н. п. Олексіївське (74 км на схід від Донецька), н. п. Велике Мішкове (58 км на схід від Донецька), н. п. Овочево (60 км на схід від Донецька) і н. п. Карпово-Надеждинка (61 км на схід від Донецька), не зафіксувавши змін у безпековій ситуації.

Безпекова ситуація на півдні Херсонської області

23 листопада Місія здійснювала моніторинг у районах на півдні Херсонської області уздовж узбережжя Чорного моря поблизу н. п. Лазурне (62 км на південь від Херсона) і н. п. Новософіївка (53 км на південь від Херсона), не зафіксувавши змін у безпековій ситуації.

Моніторинг масового зібрання у Чернівцях

22 листопада 2021 року у Чернівцях, на площі Центральній та поблизу неї, команда СММ спостерігала за масовим зібранням за участі приблизно 320 осіб (різних віку та статі). Деякі з учасників випускали повітряні кульки та стріляли в повітря холостими патронами. Спостерігачі також бачили, що учасники зібрання дотримали хвилину мовчання, як повідомлялося, на вшанування військовослужбовців Збройних сил України, які загинули в охоплених конфліктом районах на сході України. Команда Місії бачила орієнтовно 110 військовослужбовців Збройних сил України, які пройшли ходою від Соборної площі до Центральної площі, а відтак до головного корпусу Чернівецького національного університету. Спостерігачі помітили 9 правоохоронців та відмітили спокійну ситуацію.

СММ і далі стежила за ситуацією в Одесі, Львові, Івано-Франківську, Харкові, Дніпрі й Києві.

***Обмеження свободи пересування та інші перешкоди у виконанні мандата СММ**

Робота з моніторингу та свобода пересування СММ обмежені загрозами у сфері безпеки, включаючи ризики, пов'язані з наявністю мін і невибухлих боєприпасів, а також іншими перешкодами, які щодня змінюються. Мандат СММ передбачає вільний і безпечний доступ по всій Україні. Усі підписанти Мінських домовленостей погодилися з необхідністю вільного та безпечного доступу, а також із тим, що обмеження свободи пересування СММ є порушенням і що на такі порушення необхідно швидко реагувати. Вони також дійшли згоди, що Спільний центр з контролю та координації (СЦКК) повинен сприяти такому реагуванню та здійснювати загальну координацію робіт з розмінування. Однак збройні формування в окремих районах Донецької та Луганської областей часто відмовляють СММ у доступі до районів, прилеглих до

непідконтрольних урядові ділянок кордону України (наприклад, див. [Щоденний звіт СММ від 23 листопада 2021 року](#)). Діяльність СММ у Донецькій та Луганській областях, як і раніше, залишалася обмеженою після того, як [23 квітня 2017 року поблизу Пришиба стався інцидент, який призвів до загибелі людини](#). Унаслідок цього спроможність Місії вести спостереження залишалася обмеженою.

Заборона доступу:

- На блокпості біля н. п. Заїченко (непідконтрольний урядові, 93 км на південь від Донецька) член збройних формувань знову не пропустив патруль Місії, цього разу в напрямку н. п. Пікузи (кол. Комінтернове; непідконтрольний урядові, 92 км на південь від Донецька) і н. п. Саханка (непідконтрольний урядові, 97 км на південь від Донецька), пославшись на «роботи з розмінування» в цьому районі.
- На блокпості поблизу н. п. Олександрівське (кол. Рози Люксембург; непідконтрольний урядові, 90 км на південний схід від Донецька) 2 члени збройних формувань (один був вочевидь озброєний) не пропустили патруль Місії до населеного пункту, пославшись на «проведення навчань» у цьому районі.
- На блокпості збройних формувань біля н. п. Новоазовськ (непідконтрольний урядові, 102 км на південний схід від Донецька) 2 члени збройних формувань (один був вочевидь озброєний) не пропустили патруль Місії на південь у напрямку н. п. Седове (непідконтрольний урядові, 106 км на південь від Донецька), пославшись на накази від осіб, яким належить фактичний контроль.

Регулярні обмеження на ділянках розведення сил і засобів і через міни/невибухлі боєприпаси:

- Не здійснивши суцільного розмінування і вилучення невибухлих боєприпасів та інших перешкод, сторони і далі відмовляли СММ у необмеженому доступі, а також у можливості пересуватися окремими дорогами, які раніше були визначені як важливі для здійснення Місією ефективного моніторингу та для пересування цивільних осіб.

Затримка:

- На блокпості приблизно за 2,5 км на північ від н. п. Петрівське (непідконтрольний урядові, 41 км на південь від Донецька) 2 вочевидь озброєні члени збройних формувань пропустили патруль Місії на південь у напрямку ділянки розведення в районі Петрівського лише після приблизно 23-хвилинної затримки (для ознайомлення з попередніми спостереженнями в цьому районі див. [Щоденний звіт СММ від 19 листопада 2021 року](#)).

Інші перешкоди⁷:

- БПЛА СММ малого радіуса дії зазнавали впливу перешкод сигналу GPS (за оцінкою, унаслідок імовірного глушіння) під час одинадцяти польотів: сім разів над районами неподалік н. п. Шуми (підконтрольний урядові, 41 км на північ від Донецька), а також по одному разу над районами неподалік н. п. Ясинувата (непідконтрольний урядові, 16 км на північний схід від Донецька) під час здійснення оцінки місця вогневого ураження, н. п. Оріхове (підконтрольний урядові, 57 км на північний захід від

⁷ У згаданих у цьому розділі випадках імовірного глушіння та глушіння перешкоди могли створювати з будь-якого місця в радіусі десятків кілометрів від місцеположення БПЛА.

Луганська), н. п. Попасна (підконтрольний урядові, 69 км на захід від Луганська) та над ділянкою розведення в районі н. п. Золоте (підконтрольний урядові, 60 км на захід від Луганська).

Таблиця озброєння

Озброєння, розміщене за лініями відведення, але за межами виділених місць зберігання озброєння

Дата	К-ть одиниць озброєння	Вид озброєння	Місце	Джерело спостереження
непідконтрольні уряду райони				
23.11.2021	14	танк (Т-64 — 8 од., Т-72 — 6 од.)	на полігоні поблизу н. п. Тернове (57 км на схід від Донецька)	патруль
	4	танк (невстановленого типу)	на полігоні поблизу н. п. Шимшинівка (27 км на південний захід від Луганська)	

Таблиця ознак військової присутності та присутності військового типу в зоні безпеки⁸

Дата	К-ть	Вид	Місце	Джерело спостереження
підконтрольні уряду райони				
22.11.2021	1	ймовірно бронетранспортер	поблизу н. п. Водяне (94 км на південь від Донецька)	БПЛА малого радіуса дії
23.11.2021	1	бронетранспортер (МТ-ЛБ)	поблизу н. п. Яснобродівка (25 км на північний захід від Донецька)	патруль
	1	зенітна установка (ЗУ-23, 23 мм)		

⁸ Згадана в цьому розділі техніка не підпадає під дію Мінських угод щодо відведення озброєння.

Таблиця порушень режиму припинення вогню станом на 23 листопада 2021 року⁹

Місце розміщення СММ	Місце події	Спосіб	К-ть	Спостереження	Опис	Озброння	Дата, час
камера СММ за 2 км на Сх від н. п. Богданівка (підконтрольний уряду, 41 км на ПдЗх від Донецька)	1–3 км на ПдСх	зафіксувала	1	Н/Д боєприпас	ПдПдЗх–ПнПнСх (за оцінкою, на ділянці розведення в районі Петрівського)	Н/Д	22.11, 20:22
камера СММ на Донецькій фільтрувальній станції (15 км на Пн від Донецька)	1–3 км на ПдПдЗх	зафіксувала	1	Н/Д боєприпас	ПнЗх–ПдСх	Н/Д	22.11, 20:08
	3–4 км на Пд	зафіксувала	1	вибух	розрив (після попередньої події)	Н/Д	22.11, 20:08
	2–4 км на ПдПдЗх	зафіксувала	1	вибух	невизначеного походження	Н/Д	22.11, 23:37
камера СММ за 1,5 км на ПнСх від н. п. Гнугове (підконтрольний уряду, 90 км на Пд від Донецька)	3–5 км на Сх	зафіксувала	11	Н/Д боєприпас	ЗхПдЗх–СхПнСх	Н/Д	22.11, 21:58
	2–4 км на СхПдСх	зафіксувала	1	вибух	невизначеного походження	Н/Д	23.11, 17:56
камера СММ на шахті «Октябрська» (непідконтрольна уряду, 9 км на ПнЗх від центру Донецька)	1–3 км на Зх	зафіксувала	1	Н/Д боєприпас	Пн–Пд	Н/Д	22.11, 21:08
	1–3 км на Зх	зафіксувала	1	Н/Д боєприпас	Пн–Пд	Н/Д	22.11, 22:22
	4–6 км на Зх	зафіксувала	1	вибух	невизначеного походження	Н/Д	22.11, 22:41
	5–7 км на Зх	зафіксувала	1	вибух	вибух у повітрі	Н/Д	22.11, 22:41
	1–3 км на Зх	зафіксувала	1	Н/Д боєприпас	Пн–Пд	Н/Д	22.11, 22:50
	4–6 км на Зх	зафіксувала	2	вибух	невизначеного походження	Н/Д	22.11, 23:18
	1–3 км на Зх	зафіксувала	1	вибух	вибух у повітрі	Н/Д	22.11, 23:18
	4–6 км на Зх	зафіксувала	1	вибух	невизначеного походження	Н/Д	22.11, 23:19
	4–6 км на Зх	зафіксувала	1	вибух	невизначеного походження	Н/Д	22.11, 23:31
	4–5 км на Зх	зафіксувала	8	Н/Д боєприпас	Пн–Пд	Н/Д	23.11, 16:33
камера СММ за 1 км на ПдЗх від н. п. Широкине (підконтрольний уряду, 100 км на Пд від Донецька)	4–6 км на Пн	зафіксувала	22	Н/Д боєприпас	Сх–Зх	Н/Д	22.11, 19:49
	4–6 км на Пн	зафіксувала	1	освітлювальна ракета	випущений(-а) угору	Н/Д	22.11, 21:47
	4–6 км на Пн	зафіксувала	14	Н/Д боєприпас	Сх–Зх	Н/Д	22.11, 21:58
	4–6 км на Пн	зафіксувала	15	Н/Д боєприпас	Сх–Зх	Н/Д	22.11, 22:04
	4–6 км на Пн	зафіксувала	1	вибух	невизначеного походження	Н/Д	22.11, 22:15
	5–7 км на Пн	зафіксувала	1	Н/Д боєприпас	випущений(-а) угору	Н/Д	23.11, 17:32
	5–7 км на Пн	зафіксувала	1	освітлювальна ракета	випущений(-а) угору	Н/Д	23.11, 17:32
	2–5 км на ПнПнСх	зафіксувала	2	вибух	невизначеного походження	Н/Д	23.11, 17:56
камера СММ у н. п. Світлодарськ (підконтрольний уряду, 57 км на ПнСх від Донецька)	5–7 км на ЗхПдЗх	зафіксувала	2	Н/Д боєприпас	ПдПдСх–ПнПнЗх	Н/Д	23.11, 17:41
приблизно 4 км на Пд від н. п. Маринівка (непідконтрольний уряду, 78 км на схід від Донецька)	12–15 км на ПнЗх	чули	8	вибух	невизначеного походження	Н/Д	23.11, 10:11–10:28
приблизно 2 км на ЗхПнЗх від залізничного вокзалу Донецька (непідконтрольний уряду, 6 км на ПнЗх від центру міста)	3–4 км на ПнПнСх	чули	4	вибух	невизначеного походження	Н/Д	23.11, 10:46–10:59
	2 км на ПнПнСх	чули	8	черга		великокаліберний кулемет	23.11, 10:46–10:59
	5 км на ПнЗх	чули	3	вибух	невизначеного походження	Н/Д	23.11, 10:59
	7 км на Зх	чули	7	черга		стрілецька зброя	23.11, 11:00
	10 км на ПнПнЗх	чули	2	вибух	невизначеного походження	Н/Д	23.11, 11:38
	3–4 км на ПнСх	чули	15	постріл		стрілецька зброя	23.11, 12:15–12:27

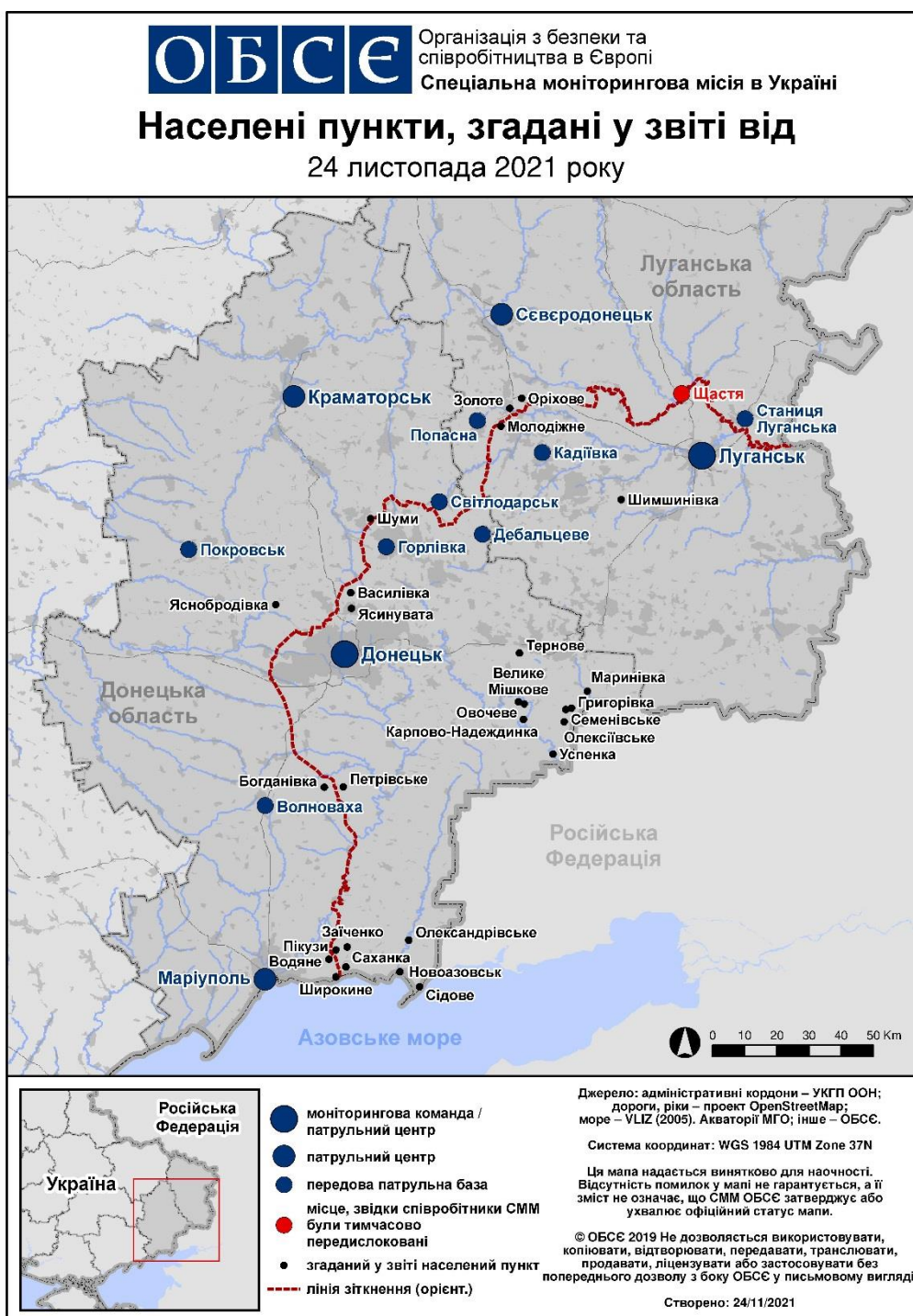
⁹ У таблиці вказані лише порушення режиму припинення вогню, які були зафіксовані безпосередньо патрулями Місії чи камерами СММ, а також ті випадки, які Місія оцінює як навчання з бойовою стрільбою, контрольовані підриви, тощо. Зазначені деталі, а саме: відстань, напрямок, тип зброї тощо, базуються на оцінках, зроблених спостерігачами на місцях і спеціалістами з технічного моніторингу, і необов'язково завжди є точними. Напис «невідомо» (Н/Д) означає, що СММ не змогла підтвердити таку інформацію у зв'язку з відстанню, погодними умовами, технічними обмеженнями та/або з інших причин. Одні і ті ж самі, за оцінкою СММ, порушення режиму припинення вогню, зафіксовані паралельно декількома патрулями/камерами, відображаються у таблиці лише один раз.

Місце розміщення СММ	Місце події	Спосіб	К-ть	Спостереження	Опис	Озброєння	Дата, час
приблизно 9 км на ПнЗх від н. п. Горлівка (непідконтрольний уряду, 39 км на ПнСх від Донецька)	3–4 км на ПдЗх	чули	10	вибух	невизначеного походження	Н/Д	23.11, 10:12–10:32
	3–4 км на ПдЗх	чули	4	вибух	невизначеного походження	Н/Д	23.11, 10:40–10:56
	3–5 км на ПдЗх	чули	23	вибух	невизначеного походження	Н/Д	23.11, 11:11–11:14
	3–4 км на ПдЗх	чули	4	вибух	невизначеного походження	Н/Д	23.11, 11:29–11:31
приблизно 2,5 км на ПнЗх від н. п. Землянки (непідконтрольний уряду, 17 км на ПнСх від Донецька)	4–6 км на ЗхПдЗх	чули	8	вибух	невизначеного походження	Н/Д	23.11, 13:20
приблизно 1 км на ПнЗх від залізничного вокзалу в н. п. Ясинувата (непідконтрольний уряду, 16 км на ПнСх від Донецька)	5 км на Зх	чули	6	вибух	невизначеного походження	Н/Д	23.11, 09:42–09:44
	4–5 км на ПнЗх	чули	7	постріл		стрілецька зброя	23.11, 12:04–12:09
	3–4 км на ПдЗх	чули	25	вибух		Н/Д	23.11, 12:15–12:23
	5–6 км на ПнЗх	чули	3	вибух	невизначеного походження	Н/Д	23.11, 13:20
залізничний вокзал у н. п. Ясинувата (непідконтрольний уряду, 16 км на ПнСх від Донецька)	5–6 км на ПнЗх	чули	3	вибух	невизначеного походження	Н/Д	23.11, 10:31
	5–6 км на ПнЗх	чули	1	вибух	невизначеного походження	Н/Д	23.11, 10:41
	5–6 км на ПнЗх	чули	3	вибух	невизначеного походження	Н/Д	23.11, 11:14
	5–6 км на ПнЗх	чули	4	вибух	невизначеного походження	Н/Д	23.11, 11:50
приблизно 1 км на ПнЗх від н. п. Верхньоторецьке (підконтрольний уряду, 23 км на ПнСх від Донецька)	2–3 км на Зх	чули	2	вибух	невизначеного походження	Н/Д	23.11, 10:43
приблизно 2 км на ПдСх від н. п. Юр'ївка (підконтрольний уряду, 35 км на Пн від Донецька)	2–4 км на Зх	чули	14	черга		великокаліберний кулемет	23.11, 11:15–11:18
	2–4 км на Зх	чули	6	вибух	невизначеного походження	Н/Д	23.11, 11:35–11:39
	2–4 км на Зх	чули	2	черга		великокаліберний кулемет	23.11, 11:35–11:39
приблизно 2 км на ЗхПнЗх від н. п. Піски (підконтрольний уряду, 11 км на ПнЗх від Донецька)	2–5 км на Пд	чули	1	вибух	невизначеного походження	Н/Д	23.11, 09:44
	2–3 км на Сх	чули	3	черга		великокаліберний кулемет	23.11, 10:49–10:51
приблизно 600 м на СхПдСх від н. п. Південне (кол. Ленінське; підконтрольний уряду, 40 км на ПнСх від Донецька)	5–7 км на Зх	чули	3	вибух	невизначеного походження	Н/Д	23.11, 10:30
	5–7 км на Зх	чули	2	вибух	невизначеного походження	Н/Д	23.11, 10:40
	5–7 км на Зх	чули	7	вибух	невизначеного походження	Н/Д	23.11, 10:47–10:51
	5–7 км на Зх	чули	11	вибух	невизначеного походження	Н/Д	23.11, 10:53–10:58
приблизно 2 км на ЗхПдЗх від н. п. Залізне (кол. Артемове; підконтрольний уряду, 42 км на ПнСх від Донецька)	5–7 км на ПдЗх	чули	7	вибух	невизначеного походження	Н/Д	23.11, 11:35
	5–7 км на ПдЗх	чули	2	вибух	невизначеного походження	Н/Д	23.11, 11:49
приблизно 2 км на ПдПдСх від н. п. Кам'янка (підконтрольний уряду, 20 км на Пн від Донецька)	3–4 км на ПдЗх	чули	1	вибух	невизначеного походження	Н/Д	23.11, 10:25
	4–5 км на ПдЗх	чули	1	вибух	невизначеного походження	Н/Д	23.11, 10:50
	4–5 км на ПдЗх	чули	3	вибух	невизначеного походження	Н/Д	23.11, 10:51–10:54
	5–6 км на ПдЗх	чули	3	вибух	невизначеного походження	Н/Д	23.11, 10:58–11:00
н. п. Красногорівка (підконтрольний уряду, 24 км на Пн від Донецька)	6–7 км на ПдЗх	чули	6	вибух	невизначеного походження	Н/Д	23.11, 11:35–11:37
	6–7 км на ПдЗх	чули	2	черга		великокаліберний кулемет	23.11, 11:35–11:37
н. п. Світлодарськ (підконтрольний уряду, 57 км на ПнСх від Донецька)	6–8 км на ЗхПдЗх	чули	43	вибух	невизначеного походження	Н/Д	23.11, 11:48–11:53
приблизно 2,5 км на ПдПдСх від н. п. Ломакине (підконтрольний уряду, 93 км на Пд від Донецька)	4–5 км на Сх	чули	6	вибух	невизначеного походження	Н/Д	23.11, 09:39
	3–4 км на Сх	чули	5	черга		стрілецька зброя	23.11, 09:50–09:55
приблизно 600 м на ПнСх від н. п. Лебединське (підконтрольний уряду, 99 км на Пд від Донецька)	2–3 км на СхПдСх	чули	4	постріл		стрілецька зброя	23.11, 11:22–11:25

Місце розміщення СММ	Місце події	Спосіб	К-ть	Спостереження	Опис	Озброєння	Дата, час
камера СММ на Пн околиці н. п. Попасна (підконтрольний уряду, 69 км на Зх від Луганська)	3–5 км на СхПдСх	зафіксувала	1	Н/Д боєприпас	Пн–Пд	Н/Д	23.11, 16:17
	2–4 км на Сх	зафіксувала	1	спалах дульного полум'я		Н/Д	23.11, 16:18
	3–5 км на СхПдСх	зафіксувала	1	Н/Д боєприпас	Пн–Пд (після попередньої події)	Н/Д	23.11, 16:18
	3–5 км на СхПдСх	зафіксувала	1	вибух	розрив (після попередньої події)	Н/Д	23.11, 16:18
	3–5 км на Сх	зафіксувала	1	спалах дульного полум'я		Н/Д	23.11, 16:19
	3–5 км на СхПдСх	зафіксувала	1	Н/Д боєприпас	Пн–Пд (після попередньої події)	Н/Д	23.11, 16:19
	3–5 км на СхПдСх	зафіксувала	1	вибух	розрив (після попередньої події)	Н/Д	23.11, 16:19
камера СММ у н. п. Золоте (підконтрольний уряду, 60 км на Зх від Луганська)	2–4 км на СхПдСх	зафіксувала	22	Н/Д боєприпас	ПнПнЗх–ПдПдСх (за оцінкою, на ділянці розведення в районі Золотого)	Н/Д	22.11, 19:51
Пн околиця н. п. Попасна (підконтрольний уряду, 69 км на Зх від Луганська)	5–8 км на ПдСх	чули	2	вибух	невизначеного походження	Н/Д	23.11, 00:13–00:16
	5–8 км на ПдСх	чули	14	постріл		великокаліберний кулемет	23.11, 00:13–00:16
	6–8 км на СхПнСх	чули	2	вибух	невизначеного походження (за оцінкою, поза ділянкою розведення в районі Золотого, однак у межах 5 км від її краю)	Н/Д	23.11, 12:59–13:15
	6–8 км на ПдПдСх	чули	10	вибух	невизначеного походження	Н/Д	23.11, 12:59–13:15
н. п. Донецький (непідконтрольний уряду, 49 км на Зх від Луганська)	8–12 км на ЗхПдЗх	чули	15	вибух	невизначеного походження (за оцінкою, поза ділянкою розведення в районі Золотого, однак у межах 5 км від її краю)	Н/Д	23.11, 12:00–12:05
	8–12 км на ЗхПдЗх	чули	8	черга	за оцінкою, поза ділянкою розведення в районі Золотого, однак у межах 5 км від її краю	великокаліберний кулемет	23.11, 12:00–12:05
приблизно 300 м на Пн від н. п. Голубівка (непідконтрольний уряду, 51 км на Зх від Луганська)	8–12 км на ЗхПдЗх	чули	13	вибух	невизначеного походження (за оцінкою, поза ділянкою розведення в районі Золотого, однак у межах 5 км від її краю)	Н/Д	23.11, 12:15–12:30
	8–10 км на Зх	чули	4	вибух	невизначеного походження (за оцінкою, поза ділянкою розведення в районі Золотого, однак у межах 5 км від її краю)	Н/Д	23.11, 12:15–12:30
	8–12 км на ЗхПдЗх	чули	2	вибух	невизначеного походження (за оцінкою, поза ділянкою розведення в районі Золотого, однак у межах 5 км від її краю)	Н/Д	23.11, 12:45–12:55
	6–8 км на ПдЗх	чули	1	вибух	невизначеного походження	Н/Д	23.11, 12:45–12:55
приблизно 2 км на Сх від н. п. Попасна (підконтрольний уряду, 69 км на Зх від Луганська)	8–10 км на ПдПдЗх	чули	109	вибух	невизначеного походження	Н/Д	23.11, 11:41–12:05
	8–10 км на ПдПдЗх	чули	7	черга	невизначеного походження	великокаліберний кулемет	23.11, 11:41–12:05
	6–8 км на ПдСх	чули	3	вибух	невизначеного походження	Н/Д	23.11, 11:41–12:05
	1–1,5 км на ПнПнСх	чули	25	постріл	за оцінкою, поза ділянкою розведення в районі Золотого, однак у межах 5 км від її краю	стрілецька зброя	23.11, 11:41–12:05
	1–1,5 км на ПнПнСх	чули	30	черга	за оцінкою, поза ділянкою розведення в районі Золотого, однак у межах 5 км від її краю	стрілецька зброя	23.11, 11:41–12:05
приблизно 2 км на ПдЗх від н. п. Молодіжне (непідконтрольний уряду, 63 км на ПнЗх від Луганська)	3–4 км на ПнПнСх	чули	1	вибух	невизначеного походження (за оцінкою, поза ділянкою розведення в районі Золотого, однак у межах 5 км від її краю)	Н/Д	23.11, 12:02–12:05
Сх околиця н. п. Первомайськ (непідконтрольний уряду, 58 км на Зх від Луганська)	8–10 км на ЗхПдЗх	чули	22	вибух	невизначеного походження	Н/Д	23.11, 13:04–13:34
приблизно 700 м від Пн частини н. п. Первомайськ	3–4 км на Пн	чули	2	черга	за оцінкою, поза ділянкою розведення в районі Золотого, однак у межах 5 км від її краю	великокаліберний кулемет	23.11, 09:38

Місце розміщення СММ	Місце події	Спосіб	К-ть	Спостереження	Опис	Озброєння	Дата, час
(непідконтрольний уряду, 58 км на Зх від Луганська)	2–3 км на Сх	чули	3	постріл	за оцінкою, поза ділянкою розведення в районі Золотого, однак у межах 5 км від її краю	стрілецька зброя	23.11, 10:02
н. п. Первомайськ (непідконтрольний уряду, 58 км на Зх від Луганська)	6–8 км на Пн	чули	5	вибух	невизначеного походження (за оцінкою, поза ділянкою розведення в районі Золотого, однак у межах 5 км від її краю)	Н/Д	23.11, 12:15–12:17
	3–4 км на ПдЗх	чули	6	вибух	невизначеного походження	Н/Д	23.11, 12:15–12:17
ПдСх частина н. п. Новотошківське (підконтрольний урядові, 53 км на захід від Луганська)	6–8 км на ПдСх	чули	4	вибух	невизначеного походження	артилерія (тип — Н/Д)	23.11, 12:05–12:08
	7–10 км на ПдЗх	чули	2	вибух	невизначеного походження (визначити, на ділянці розведення в районі Золотого чи за її межами, не вдалося)	артилерія (тип — Н/Д)	23.11, 12:05–12:08
	1–2 км на ПдСх	чули	30	черга	невизначеного походження	великокаліберний кулемет	23.11, 12:05–12:08
Пн околиця н. п. Оріхове (підконтрольний урядові, 57 км на північний захід від Луганська)	6–8 км на ПдПдЗх	чули	15	вибух	невизначеного походження (за оцінкою, у межах ділянки розведення в районі Золотого)	артилерія (тип — Н/Д)	23.11, 12:20–12:30
н. п. Кадіївка (кол. Стаханов; непідконтрольний уряду, 50 км на Зх від Луганська)	10–12 км на ЗхПнЗх	чули	12	вибух	невизначеного походження	Н/Д	23.11, 12:20–12:30

Мапа Донецької та Луганської областей¹⁰



¹⁰ За рішенням Постійної ради №1117 від 21 березня 2014 року, СММ базується в десяти містах по всій Україні (Херсон, Одеса, Львів, Івано-Франківськ, Харків, Донецьк, Дніпро, Чернівці, Луганськ і Київ). Ця мапа східної України призначена для ілюстративних цілей. На ній вказані населені пункти, згадані у звіті, а також ті, де є офіси СММ (моніторингові команди, патрульні центри та передові патрульні бази) в Донецькій і Луганській областях. (Червоним кольором виділено передову патрульну базу, з якої співробітники СММ були тимчасово передислоковані згідно з рекомендаціями експертів з безпеки з деяких держав-учасниць ОБСЄ та з урахуванням вимог СММ щодо безпеки. СММ використовує ці приміщення у світлу пору доби, а також патрулює в цьому населеному пункті вдень).