



Щоденний звіт № 268/2021

від 15 листопада 2021 року¹

Короткий виклад

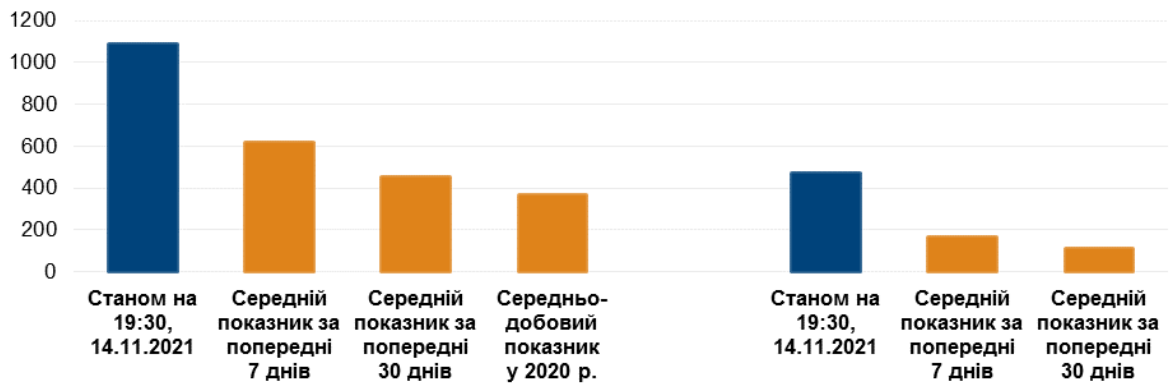
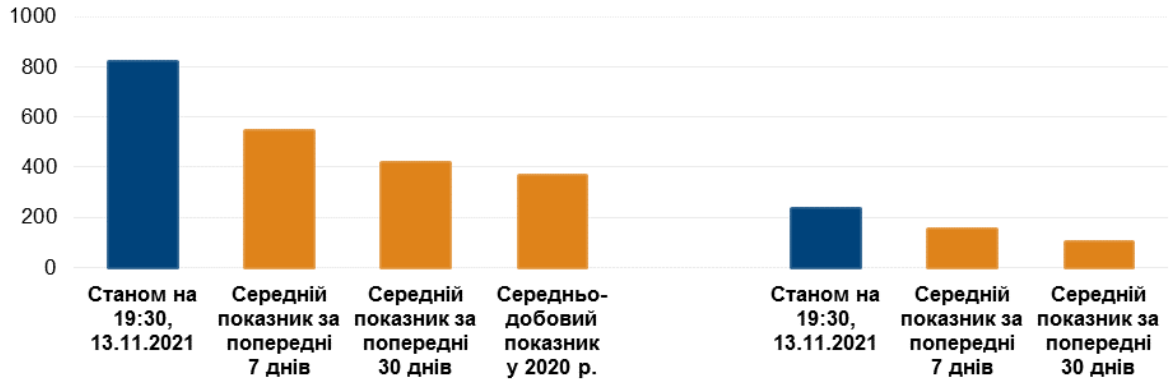
- У період із вечора 12 до вечора 14 листопада в Донецькій області Місія зафіксувала 1 240 порушень режиму припинення вогню, зокрема 441 вибух. За попередній звітний період Місія зафіксувала в області 723 порушення режиму припинення вогню.
- У період із вечора 12 до вечора 14 листопада в Луганській області СММ зафіксувала 649 порушень режиму припинення вогню, зокрема 248 вибухів. За попередній звітний період СММ зафіксувала в області 9 порушень режиму припинення вогню.
- Поблизу підконтрольної урядові Новозванівки Луганської області відкрито вогонь зі стрілецької зброї, який, за оцінкою, був спрямований на безпілотний літальний апарат (БПЛА) СММ малого радіуса дії.
- Команда СММ зафіксувала 4 БПЛА (не належали СММ) неподалік підконтрольного урядові Луганського Донецької області.
- СММ продовжувала здійснювати моніторинг на ділянках розведення в районах Станиці Луганської, Золотого і Петрівського та зафіксувала порушення режиму припинення вогню на ділянці розведення в районі Петрівського.
- СММ сприяла встановленню локального режиму припинення вогню і здійснювала моніторинг його дотримання для уможливлення забезпечення функціонування життєво важливих об'єктів цивільної інфраструктури.
- Місія і далі спостерігала за ситуацією з цивільним населенням, зокрема на 6 КПВВ та 4 відповідних блокпостах збройних формувань у Донецькій та Луганській областях.
- Патрулі СММ і далі стикалися з обмеженнями свободи пересування, зокрема в південній частині Донецької області та на прикордонному пункті пропуску в непідконтрольній урядові Вознесенівці (кол. Червонопартизанськ), а також на залізничній станції «Червона Могила» у Вознесенівці. БПЛА Місії вкотре зазнавали ймовірного глушіння сигналу*.

¹ На основі інформації, що надійшла від моніторингових команд станом на 19:30 14 листопада 2021 року (за східноєвропейським часом).

Порушення режиму припинення вогню²

К-ть зафіксованих порушень режиму припинення вогню³

К-ть зафіксованих вибухів⁴



² Детальнішу інформацію про всі випадки порушення режиму припинення вогню, а також мапи Донецької та Луганської областей, де відмічені всі згадані у звіті місця, представлено в додатку.

³ У тому числі вибухи.

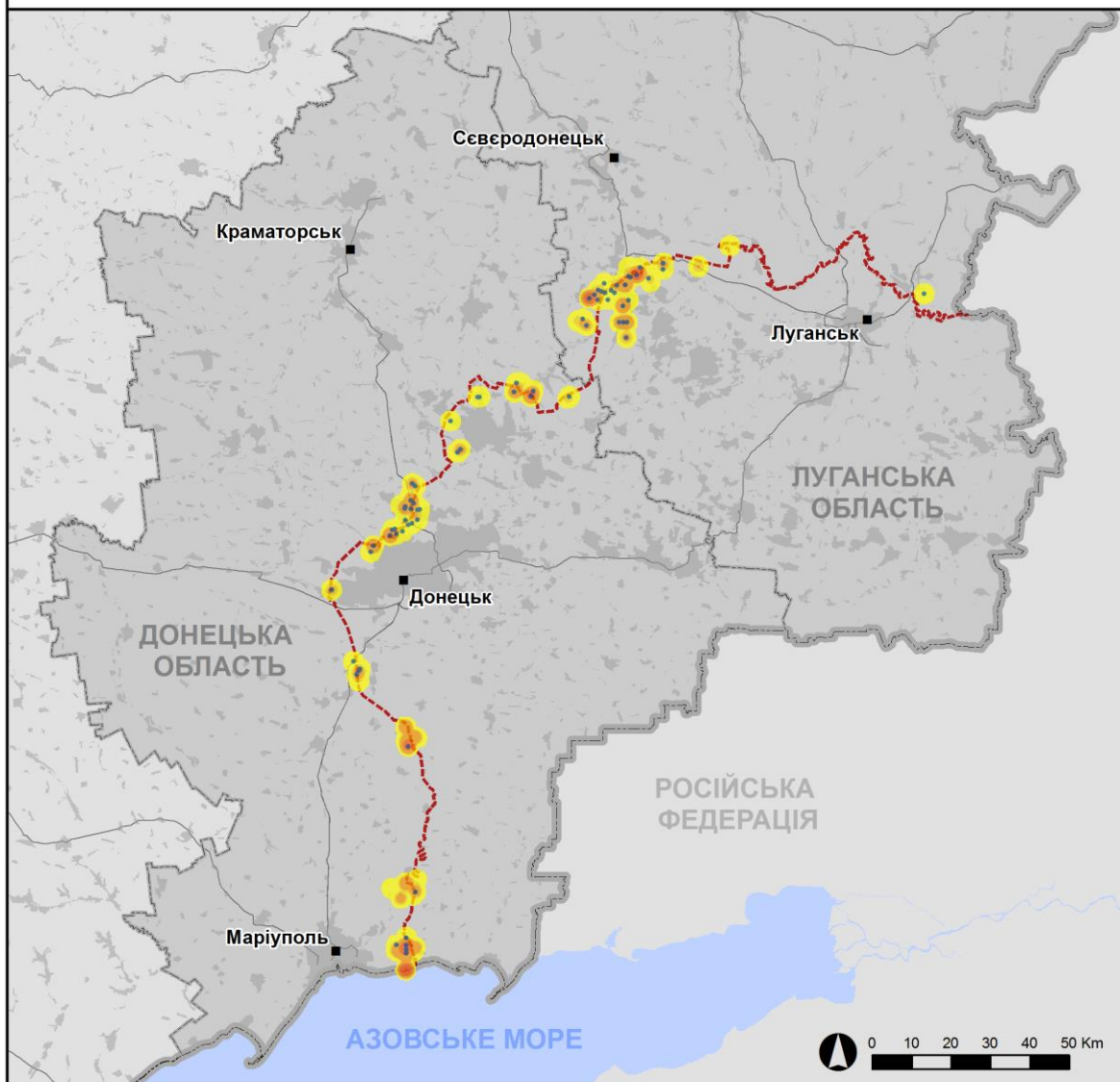
⁴ У тому числі внаслідок вогню з озброєння невстановленого типу.

Мапа із зафіксованими порушеннями режиму припинення вогню



Організація з безпеки та співробітництва в Європі
Спеціальна моніторингова місія в Україні

Зафіксовані СММ порушення режиму припинення вогню 13-14 листопада 2021 р.



Концентрація порушень режиму припинення вогню

- Висока
-
- Низька

- Вибух
- Населений пункт
- Лінія зіткнення (орієнт.)

Джерела: адміністративні кордони — УКГП ООН; дороги, річки — проєкт OpenStreetMap; море — VLI.Z (2005).
Акваторії МГО, інше — ОБСЄ.

Система координат: WGS 1984 UTM Zone 37N

Ця мапа надається винятково для наочності. Відсутність помилок у мапі не гарантується, а її зміст не означає, що СММ ОБСЄ затверджує або ухвалює офіційний статус мапи.

© СММ ОБСЄ 2019 Не дозволяється використовувати, копіювати, відтворювати, передавати, транслювати, продавати, ліцензувати або застосовувати без попереднього дозволу з боку ОБСЄ у письмовому вигляді.
Створено: 15/11/2021

У період із вечора 12 до вечора 14 листопада в Донецькій області СММ зафіксувала 1 240 порушень режиму припинення вогню, зокрема 441 вибух (2 розриви боєприпасів, 56 вибухів у повітрі та 383 вибухи невизначеного походження). Більшість порушень режиму припинення вогню зафіксовано на ділянці розведення в районі н. п. Петрівське (непідконтрольний урядові, 41 км на південь від Донецька) (див. нижче) та в районах на північний схід і південний схід від неї, а також в районах на північ від н. п. Широкине (підконтрольний урядові, 100 км на південь від Донецька) і на захід від н. п. Світлодарськ (підконтрольний урядові, 57 км на північний схід від Донецька). СММ також зафіксувала 200 черг і пострілів зі стрілецької зброї біля н. п. Бердянське (підконтрольний урядові, 102 км на південь від Донецька). За оцінкою Місії, це були навчання з бойовою стрільбою в межах зони безпеки, що є порушенням рішення Тристоронньої контактної групи (ТКГ) від 3 березня 2016 року, яке забороняє проведення навчань з бойовою стрільбою в зоні безпеки. Протягом [попереднього звітного періоду](#) Місія зафіксувала в області 723 порушення режиму припинення вогню, більшість яких також сталася в районах на північ від Широкиного та поблизу ділянки розведення в районі Петрівського.

У період із вечора 12 до вечора 14 листопада в Луганській області СММ зафіксувала 649 порушень режиму припинення вогню, зокрема 248 вибухів (19 розривів боєприпасів, 1 вибух у повітрі та 228 вибухів невизначеного походження). Майже всі ці порушення режиму припинення вогню зафіксовано в районах на північний схід, схід, південний схід, південний захід і захід від ділянки розведення в районі н. п. Золоте (підконтрольний урядові, 60 км на захід від Луганська) (див. нижче). Протягом [попереднього звітного періоду](#) Місія зафіксувала 9 порушень режиму припинення вогню в цій області.

Після засідання ТКГ 22 липня 2020 року, на якому була досягнута домовленість про Заходи з посилення режиму припинення вогню, починаючи з 00:01 27 липня 2020 року і до кінця звітного періоду СММ зафіксувала щонайменше 79 030 порушень режиму припинення вогню в Донецькій і Луганській областях (зокрема 21 429 вибухів, 18 226 невизначених боєприпасів у польоті, 375 спалахів дульного полум'я та 337 освітлювальних ракет, а також щонайменше 38 663 черги та постріли).

Вогонь зі стрілецької зброї, за оцінкою, у напрямку міні-БПЛА СММ біля Новозванівки Луганської області та зафіксовані біля Луганського Донецької області БПЛА (що не належали СММ)

13 листопада, перебуваючи на південній околиці н. п. Новозванівка (підконтрольний урядові, 70 км на захід від Луганська) та керуючи безпілотним літальним апаратом (БПЛА) малого радіуса дії, про політ якого було повідомлено заздалегідь, команда СММ чула 10 пострілів зі стрілецької зброї у межах 400–500 м на західно-північний захід від позиції патруля. За оцінкою, постріли були спрямовані на БПЛА. Спостерігачі приземлили БПЛА та залишили цей район*.

14 листопада, перебуваючи на південно-західній околиці н. п. Луганське (підконтрольний урядові, 59 км на північний схід від Донецька) та керуючи БПЛА малого радіуса дії, про політ якого було повідомлено заздалегідь, команда Місії зафіксувала 4 БПЛА (які не належали СММ; 3 з нерухомим крилом й 1, ймовірно, квадрокоптер) неподалік позиції патруля та над ним, які пролітали з півдня на північ попри заборону використовувати будь-які типи літальних апаратів, визначену в

домовленості від 22 липня 2020 року щодо Заходів з посилення режиму припинення вогню. Команда СММ приземлила свій БПЛА та залишила цей район. Під час того ж польоту БПЛА малого радіуса дії також зазнав впливу перешкод сигналу GPS (за оцінкою, внаслідок ймовірного глушіння)*.

Ділянки розведення в районах Станиці Луганської, Золотого та Петрівського⁵

Увечері 13 та вночі 14 листопада в н. п. Станиця Луганська (підконтрольний урядові, 16 км на північний схід від Луганська) спостерігачі чули 1 вибух невизначеного походження в межах 3–6 км на південний схід (за оцінкою, поза ділянкою розведення в районі Станиці Луганської, але в межах 5 км від її краю).

13 та 14 листопада в межах ділянки розведення спостерігачі бачили членів збройних формувань (з нарукавними пов'язками з написом «СЦКК») на південь від відремонтованого прольоту мосту біля Станиці Луганської (15 км на північний схід від Луганська).

Увечері 12 та вночі 13 листопада камера СММ у н. п. Попасна (підконтрольний урядові, 69 км на захід від Луганська) зафіксувала 6 вибухів невизначеного походження і 4 невизначені боєприпаси в польоті в межах 3–5 км на східно-південний схід. Того ж дня камера СММ у Золотому зафіксувала 1 вибух невизначеного походження, 9 невизначених боєприпасів у польоті та 1 освітлювальну ракету в межах 2–5 км на схід, східно-північний схід та східно-південний схід. За оцінкою СММ, усі зазначені вище порушення режиму припинення вогню сталися поза ділянкою розведення в районі н. п. Золоте (підконтрольний урядові, 60 км на захід від Луганська), але в межах 5 км від її краю.

Вдень 13 листопада, патрулюючи в н. п. Голубівка (кол. Кіровськ; непідконтрольний урядові, 51 км на захід від Луганська), члени патруля Місії чули 3 вибухи невизначеного походження в межах 3–4 км на північно-північний захід. Того ж дня в н. п. Кадіївка (кол. Стаханов; непідконтрольний урядові, 50 км на захід від Луганська) команда СММ чула 4 вибухи невизначеного походження в межах 14–16 км на західно-північний захід. За оцінкою СММ, усі ці порушення режиму припинення вогню сталися поза ділянкою розведення, але в межах 5 км від її краю.

Вдень 14 листопада камера СММ у Попасній зафіксувала 2 вибухи (1 вибух у повітрі й 1 вибух невизначеного походження) і 1 невизначений боєприпас у польоті в межах 3–7 км на східно-південний схід (за оцінкою, поза ділянкою розведення, але в межах 5 км від її краю). Здійснюючи моніторинг у 6 місцях біля ділянки розведення, спостерігачі чули 37 вибухів невизначеного походження, 137 черг і пострілів із великокаліберного кулемета та стрілецької зброї (за оцінкою, поза ділянкою розведення, але в межах 5 км від її краю), а також 41 вибух невизначеного походження (зокрема 2, за оцінкою, постріли з міномета) і 25 черг із великокаліберного кулемета (встановити, у межах ділянки розведення чи поза нею, не вдалося).

Упродовж обох днів біля блокпоста збройних формувань на південь від ділянки розведення спостерігачі бачили членів збройних формувань (із нарукавними пов'язками

⁵ Розведення передбачено Рамковим рішенням Тристоронньої контактної групи про розведення сил і засобів від 21 вересня 2016 року.

з написом «СЦКК»). Команди СММ знову бачила 7 раніше зафіксованих контейнерів, розміщених південніше південного краю ділянки розведення та на самій ділянці. Спостерігачі відзначили, що зафіксовані раніше шлагбауми на автошляху Т1316 на південному краю ділянки були як і раніше закриті.

Ввечері 12 листопада камера СММ, установлена за 2 км на схід від н. п. Богданівка (підконтрольний урядові, 41 км на південний захід від Донецька), зафіксувала 3 невизначені боєприпаси, що пролетіли приблизно за 1–3 км на південний схід (за оцінкою, в межах ділянки розведення в районі Петрівського). Того ж вечора камера СММ у Петрівському зафіксувала 43 невизначені боєприпаси в польоті та 1 спалах дульного полум'я в межах 2–4 км на західно-північний захід (за оцінкою, поза ділянкою розведення, але в межах 5 км від її краю).

Увечері 13 листопада камера СММ, установлена за 2 км на схід від Богданівки, зафіксувала 29 невизначених боєприпасів, що пролетіли приблизно за 2–4 км на східно-південний схід (за оцінкою, у межах ділянки розведення), і 17 невизначених боєприпасів, що пролетіли орієнтовно за 3–5 км на східно-південний схід (визначити, на ділянці розведення чи за її межами, не вдалося).

Вдень 14 листопада, патрулюючи приблизно за 2 км на схід від Богданівки, члени патруля Місії чули 26 пострілів зі стрілецької зброї у межах 2–3 км на південно-південний схід (за оцінкою СММ, у межах ділянки розведення). Спостерігачі також чули 60 вибухів невизначеного походження і 32 черги та постріли зі стрілецької зброї у межах 3–5 км на південно-південний схід (за оцінкою, поза ділянкою розведення, але в межах 5 км від її краю).

Відведення озброєння

СММ продовжувала здійснювати моніторинг відведення озброєння, передбаченого Меморандумом, а також Комплексом заходів і Доповненням до нього.

Місія зафіксувала 1 зенітний ракетний комплекс, розміщений із порушенням ліній відведення в підконтрольному урядові районі Луганської області.

За лініями відведення, але за межами виділених місць зберігання СММ зафіксувала 1 танк у житловому кварталі в підконтрольному урядові районі Луганської області (для отримання детальнішої інформації див. таблиці нижче).

Ознаки військової присутності та присутності військового типу в зоні безпеки

Спостерігачі зафіксували 4 бойові броньовані машини в підконтрольних урядові районах Донецької області і 3 бойові броньовані машини в непідконтрольних урядові районах Луганської області, зокрема в житловому кварталі (детальніше див. таблицю нижче).

14 листопада, здійснюючи моніторинг приблизно за 2 км на північ від Петрівського, команда СММ зафіксувала БПЛА (не належав СММ), який пролітав із заходу на схід і назад попри заборону використовувати будь-які типи літальних апаратів, визначену в домовленості від 22 липня 2020 року щодо Заходів із посилення режиму припинення вогню.

Того ж дня БПЛА СММ малого радіуса дії зазнав впливу перешкод сигналу GPS (за оцінкою, внаслідок імовірного глушіння), коли пролітав над районами поблизу н. п. Первомайськ (непідконтрольний урядові, 58 км на захід від Луганська) приблизно за 500 м на південь від південного краю ділянки розведення*.

Невибухлі боєприпаси, вирви та попереджувальні знаки про мінну небезпеку в Донецькій та Луганській областях

12 листопада приблизно за 3 км на північний захід від непідконтрольного урядові Луганська БПЛА СММ малого радіуса дії зафіксував невибухлий боєприпас (раніше про нього не повідомляли у звітах; за оцінкою Місії, перебуває там давно), що застряг на північному узбіччі дороги місцевого значення. За оцінкою СММ, це був 122-мм реактивний снаряд із реактивної системи залпового вогню, випущена зі східного напрямку.

13 листопада приблизно за 1,5 км на північний схід від н. п. Старомар'ївка (62 км на південь від Донецька) члени патруля Місії зафіксували 2 мінометні хвостові стабілізатори, які застрягли в асфальтованій поверхні автошляху Т0512. За оцінкою СММ, це були мінометні міни (калібру 120 мм), що з'явилися там нещодавно.

Того ж дня на північно-східній околиці н. п. Веселе (непідконтрольний урядові, 9 км на північний захід від Донецька) команда Місії зафіксувала місце вогневого ураження (вирву) в асфальті автостоянки поряд із дорогою місцевого значення. За оцінкою СММ, вирва виникла нещодавно внаслідок розриву мінометної міни (120 мм). У південно-східній частині Веселого спостерігачі бачили попереджувальний знак про мінну небезпеку (червоний прямокутник з написом «Міни» російською мовою, про котрий раніше не повідомляли у звітах; за оцінкою, був встановлений нещодавно), прикріплений до дерев'яної палиці приблизно за 45 м на захід від дороги місцевого значення.

Того ж дня на блокпості збройних формувань на північно-східній околиці н. п. Новогригорівка (непідконтрольний урядові, 61 км на північний схід від Донецька) члени патруля Місії бачили попереджувальний знак про мінну небезпеку (червоний прямокутник з написом російською мовою ««Обережно! Міни» і англійською мовою «Небезпечно. Міни!»; раніше про нього не повідомляли), прикріплений до шлагбауму на дорозі місцевого значення.

Того ж дня на північно-східній околиці н. п. Дачне (непідконтрольний урядові, 47 км на захід від Луганська) команда Місії зауважила, що з північно-східного узбіччя дороги місцевого значення був вилучений [раніше зафіксований](#) попереджувальний знак про мінну небезпеку.

14 листопада у південній частині н. п. Новозванівка (підконтрольний урядові, 70 км на захід від Луганська) члени патруля Місії зафіксували 4 місця вогневого ураження (вирви) на підвір'ї навколо нежитлового будинку. За оцінкою СММ, вирви виникли нещодавно внаслідок розриву, імовірно, мінометних мін (120 мм).

Того ж дня на блокпості збройних формувань приблизно за 3 км на південний схід від мосту біля н. п. Щастя (підконтрольний урядові, 20 км на північ від Луганська) команда

Місії зафіксувала попереджувальний знак про мінну небезпеку (червоний прямокутник з написом російською мовою «Обережно! Міни», раніше про нього не повідомляли) на металевому стовпчику приблизно за 40 м на схід від автошляху Н12.

Зусилля СММ зі сприяння функціонуванню цивільних об'єктів життєзабезпечення

13 та 14 листопада СММ і далі сприяла забезпеченню функціонування Донецької фільтрувальної станції (ДФС, 15 км на північ від Донецька). 13 листопада, патрулюючи у 5 місцях поблизу ДФС, спостерігачі чули 48 вибухів невизначеного походження, 3 черги з великокаліберного кулемета та 12 пострілів зі стрілецької зброї (за оцінкою, у радіусі 5 км від ДФС). 2 із зазначених вибухів сталися під час перевезення працівників ДФС між н. п. Ясинувата (непідконтрольний урядові, 16 км на північний схід від Донецька) і станцією. 14 листопада, патрулюючи у 2 місцях біля ДФС, спостерігачі чули 3 вибухи невизначеного походження (за оцінкою, у радіусі 5 км від ДФС), з яких 2 вибухи сталися під час перевезення працівників ДФС між станцією і Ясинуватою.

Ситуація на КПВВ і відповідних блокпостах

13 листопада в Донецькій області команда СММ зауважила, що контрольний пункт в'їзду-виїзду (КПВВ) поблизу н. п. Новотроїцьке (підконтрольний урядові, 36 км на південний захід від Донецька) був відкритий, але не зафіксувала там пасажиро-транспортного потоку.

13 та 14 листопада в Донецькій області СММ зауважила, що КПВВ біля н. п. Мар'їнка (підконтрольний урядові, 23 км на південний захід від Донецька) був відкритим, а відповідний блокпост збройних формувань поблизу н. п. Кремінець (непідконтрольний урядові, 16 км на південний захід від Донецька) був закритим.

14 листопада в Донецькій області команда СММ зауважила, що КПВВ поблизу н. п. Майорськ (підконтрольний урядові, 45 км на північний схід від Донецька) був відкритим.

13 і 14 листопада в Луганській області команди СММ бачили, що КПВВ біля Станиці Луганської та відповідний блокпост збройних формувань на південь від мосту біля Станиці Луганської були відкриті і там стояли в черзі люди, очікуючи проходу в обох напрямках.

13 і 14 листопада в Луганській області спостерігачі помітили, що КПВВ біля Золотого та в н. п. Щастя (підконтрольний урядові, 20 км на північ від Луганська) були відкриті, однак відповідні блокпости збройних формувань на південь від ділянки розведення в районі Золотого та за 3 км на південний схід від моста в Щасті були закриті.

13 та 14 листопада приблизно за 300 м на південь від КПВВ поблизу Золотого, біля перехрестя автошляху Т1316 і дороги, що веде до н. п. Золоте-4 (Родіна; підконтрольний уряду, 62 км на захід від Луганська), команда СММ зауважила, що там досі тривали земляні роботи, на яких працювали від 8 до 15 робітників (для ознайомлення з попередніми спостереженнями в цьому районі див. [Щоденний звіт СММ від 13 листопада 2021 року](#)).

Прикордонні райони, які не контролюються урядом⁶

14 листопада, здійснюючи моніторинг у пункті пропуску на кордоні неподалік н. п. Довжанське (84 км на південний схід від Луганська), члени патруля Місії зауважили, що в Україну увійшли 3 особи (2 жінки й 1 чоловік різного віку), а з України виїхали 4 автомобілі (зокрема 2 з табличками «ЛНР»), 31 тентована вантажівка (зокрема 28 із табличками «ЛНР») і 1 мікроавтобус (з табличками «ЛНР»). Приблизно через 5 хвилин член збройних формувань сказав спостерігачам залишити цей район*.

На залізничній станції «Червона Могила» у н. п. Вознесенівка (кол. Червонопартизанськ; непідконтрольний урядові, 65 км на південний схід від Луганська) команда СММ зафіксувала 5 нерухомих вантажних залізничних вагонів. Коли спостерігачі прибули, до них наблизилася 2 члени збройних формувань і сказали патрулю Місії залишити цей район*.

СММ продовжувала стежити за ситуацією в Херсоні, Одесі, Львові, Івано-Франківську, Харкові, Дніпрі, Чернівцях і Києві.

*Обмеження свободи пересування та інші перешкоди у виконанні мандата СММ

Робота з моніторингу та свобода пересування СММ обмежені загрозами у сфері безпеки, включаючи ризики, пов'язані з наявністю мін і невибухлих боєприпасів, а також іншими перешкодами, які щодня змінюються. Мандат СММ передбачає вільний і безпечний доступ по всій Україні. Усі підписанти Мінських домовленостей погодилися з необхідністю вільного та безпечного доступу, а також із тим, що обмеження свободи пересування СММ є порушенням і що на такі порушення необхідно швидко реагувати. Вони також дійшли згоди, що Спільний центр з контролю та координації (СЦКК) повинен сприяти такому реагуванню та здійснювати загальну координацію робіт з розмінування. Однак збройні формування в окремих районах Донецької та Луганської областей часто відмовляють СММ у доступі до районів, прилеглих до непідконтрольних урядові ділянок кордону України (наприклад, див. нижче). Діяльність СММ у Донецькій та Луганській областях, як і раніше, залишалася обмеженою після того, як [23 квітня 2017 року поблизу Пришиба стався інцидент, який призвів до загибелі людини](#). Унаслідок цього спроможність Місії вести спостереження залишалася обмеженою.

Заборона доступу:

- 13 листопада на блокпості біля н. п. Заїченко (непідконтрольний урядові, 93 км на південь від Донецька) озброєний член збройних формувань відмовив патрулю СММ у проїзді на захід до н. п. Пікузи (кол. Комінтернове; непідконтрольний урядові, 92 км на південь від Донецька) та на південь у напрямку Заїченка.
- Того ж дня на блокпості неподалік н. п. Хрещатицьке (кол. Красноармійське; непідконтрольний урядові, 86 км на південь від Донецька) 3 озброєні члени збройних формувань не пропустили патруль СММ на захід у напрямку н. п. Верхньошироківське (кол. Октябр; непідконтрольний урядові, 85 км на південь від Донецька), пославшись на проведення «в цьому районі інженерних робіт».
- 14 листопада в закритій зоні Збройних сил України біля н. п. Кряківка (38 км на північний захід від Луганська), де встановлена камера СММ, представник Збройних

⁶ Відповідно до рішень, ухвалених Кабінетом Міністрів України в 2014 році, роботу цих та інших пунктів пропуску на кордоні, розташованих у районах, що не контролюються урядом, офіційно призупинено.

сил України не пропустив спостерігачів до камери, посилаючись на відсутність дозволу від його командирів через проблеми із зв'язком.

- Того ж дня на блокпості поблизу н. п. Новогригорівка (непідконтрольний урядові, 61 км на північний схід від Донецька) озброєний член збройних формувань відмовив патрулю СММ у проїзді на північ у напрямку н. п. Санжарівка (непідконтрольний урядові, 67 км на північний схід від Донецька), пояснивши це «відсутністю попередньої домовленості» та «міркуваннями безпеки для СММ».
- Того ж дня у пункті пропуску на кордоні поблизу н. п. Довжанське (84 км на південний схід від Луганська) член збройних формувань сказав патрулю Місії залишити цей район, пославшись на відсутність дозволу від тих, кому належить фактичний контроль.
- Того ж дня на залізничній станції «Червона Могила» у н. п. Вознесенівка (кол. Червонопартизанськ; непідконтрольний урядові, 65 км на південний схід від Луганська) 2 члени збройних формувань сказали патрулю СММ залишити цей район, пославшись на відсутність дозволу від тих, кому належить фактичний контроль.

Регулярні обмеження на ділянках розведення сил і засобів і через міни/невибухлі боєприпаси:

- Не здійснивши суцільного розмінування і вилучення невибухлих боєприпасів та інших перешкод, сторони і далі відмовляли СММ у необмеженому доступі, а також у можливості пересуватися окремими дорогами, які раніше були визначені як важливі для здійснення Місією ефективного моніторингу та для пересування цивільних осіб.

Затримка:

- 13 листопада на блокпості біля н. п. Нова Мар'ївка (непідконтрольний урядові, 64 км на південь від Донецька) 4 члени збройних формувань (двоє вочевидь озброєні) пропустили патруль СММ на захід у напрямку н. п. Старомар'ївка (62 км на південь від Донецька) лише через 29 хвилин затримки, пояснивши це «міркуваннями безпеки для СММ».

Інші перешкоди⁷:

- 13 листопада БПЛА СММ малого радіуса дії, за оцінкою, потрапив під вогонь зі стрілецької зброї, коли пролітав над районами біля н. п. Новозванівка (підконтрольний урядові, 70 км на захід від Луганська) (див. вище).
- Того ж дня, здійснюючи експлуатаційний політ, БПЛА СММ дальнього радіуса дії зазнавав впливу перешкод сигналу GPS (за оцінкою, внаслідок імовірного глушіння), коли пролітав над районами між н. п. Новоандріївка (підконтрольний урядові, 75 км на північний захід від Донецька) і н. п. Райське (підконтрольний урядові, 67 км на північ від Донецька), між н. п. Бойківське (кол. Тельманове; непідконтрольний урядові, 67 км на південний схід від Донецька) і н. п. Петрівське (непідконтрольний урядові, 41 км на південь від Донецька), між н. п. Степне (підконтрольний урядові, 29 км на південний захід від Донецька) і н. п. Красногорівка (підконтрольний урядові, 21 км на захід від Донецька), а також поблизу н. п. Привілля (підконтрольний урядові, 85 км на північ від Донецька). Той самий БПЛА зазнавав впливу перешкод сигналу

⁷ Згадані в цьому розділі перешкоди сигналу (випадки ймовірного глушіння та глушіння) могли створювати з будь-якого місця в радіусі десятків кілометрів від місцеположення БПЛА.

- GPS (за оцінкою, внаслідок глушіння), коли пролітав над районами між Райським і Бойківським та між Красногорівкою і Привіллям.
- Того ж дня БПЛА СММ малого радіуса дії зазнавали впливу перешкод сигналу GPS (за оцінкою, внаслідок імовірного глушіння) під час 5 польотів: у чотирьох випадках над районами поблизу підконтрольного урядові Нью Йорка (кол. Новгородське; 35 км на північ від Донецька), а також один раз над районами поблизу підконтрольного урядові н. п. Щастя (20 км на північ від Луганська).
 - 14 листопада, здійснюючи моніторинг на південно-західній околиці н. п. Луганське (підконтрольний урядові, 59 км на північний схід від Донецька) та керуючи БПЛА малого радіуса дії, про політ якого було повідомлено заздалегідь, команда СММ зафіксувала 4 БПЛА (які не належали СММ) неподалік позиції патруля та над ним. Спостерігачі приземлили БПЛА і залишили цей район. Під час того ж польоту БПЛА малого радіуса дії також зазнав впливу перешкод сигналу GPS (за оцінкою, внаслідок ймовірного глушіння) (див. вище).
 - Того ж дня, здійснюючи експлуатаційний політ, БПЛА СММ дальнього радіуса дії зазнавав впливу перешкоду сигналу GPS (за оцінкою, внаслідок імовірного глушіння), коли пролітав над районами між н. п. Новоандріївка (підконтрольний урядові, 75 км на північний захід від Донецька) і н. п. Галицинівка (підконтрольний урядові, 29 км на північний захід від Донецька), між н. п. Дмитрівка (непідконтрольний урядові, 85 км на схід від Донецька) і н. п. Лобачеве (непідконтрольний урядові, 13 км на схід від Луганська), а також поблизу н. п. Привілля (підконтрольний урядові, 85 км на північ від Донецька). Той самий БПЛА зазнавав впливу перешкод сигналу GPS (за оцінкою, внаслідок глушіння), коли пролітав над районами між Галицинівкою і Дмитрівкою та між Лобачевим і Привіллям.
 - Того ж дня БПЛА СММ середнього радіуса дії зазнав впливу перешкод сигналу GPS (за оцінкою, внаслідок імовірного глушіння) у 5 випадках, коли пролітав над районами поблизу підконтрольних урядові н. п. Пищевик (84 км на південь від Донецька), н. п. Водяне (94 км на південь від Донецька) і н. п. Гнутове (90 км на південь від Донецька), а також непідконтрольних урядові н. п. Нова Таврія (92 км на південь від Донецька) і н. п. Безіменне (100 км на південь від Донецька).
 - Того ж дня БПЛА СММ малого радіуса дії зазнавали впливу перешкод сигналу GPS (за оцінкою, внаслідок імовірного глушіння) під час 14 польотів: у 4 випадках над районами поблизу непідконтрольного урядові н. п. Нижнє Лозове (59 км на північний схід від Донецька); у 2 випадках біля підконтрольного урядові н. п. Пилипчатине (76 км на північний схід від Донецька) та непідконтрольного урядові н. п. Лозівський (32 км на захід від Луганська), а також по одному разу кожен над районами біля підконтрольних урядові Луганського, н. п. Щастя (20 км на північ від Луганська) та непідконтрольних урядові Новогригорівки, н. п. Іванівське (кол. Лотикове; 30 км на захід від Луганська), н. п. Зимогір'я (27 км на захід від Луганська) та н. п. Первомайськ (58 км на захід від Луганська) (див. вище).

Таблиця озброєння

Озброєння, розміщене з порушенням лінії відведення

Дата	К-ть одиниць озброєння	Вид озброєння	Місце	Джерело спостереження
підконтрольні урядові райони				
13.11.2021	1	зенітний ракетний комплекс (9К33 «Оса»)	неподалік н. п. Войтове (33 км на північний захід від Луганська)	патруль

Озброєння, розміщене за лініями відведення, але за межами виділених місць зберігання озброєння

Дата	К-ть одиниць озброєння	Вид озброєння	Місце	Джерело спостереження
підконтрольні урядові райони				
13.11.2021	1	танк (Т-64)	у житловому районі н. п. Чабанівка (66 км на північний захід від Луганська)	патруль

Таблиця ознак військової присутності та присутності військового типу в зоні безпеки⁸

Дата	К-ть	Тип	Місце	Джерело спостереження
підконтрольні урядові райони				
12.11.2021	1	ймовірно бойова броньована машина (невстановленого типу)	неподалік н. п. Гранітне (60 км на південь від Донецька)	БПЛА середнього радіуса дії
13.11.2021	1	бронетранспортер (МТ-ЛБ, типу медичної машини)	неподалік н. п. Карлівка (25 км на північний захід від Донецька)	патруль
	1	бойова машина піхоти (БМП-2)		
14.11.2021	1	бронетранспортер (БТР-70)	неподалік н. п. Новобахмутівка (28 км на північ від Донецька)	
непідконтрольні урядові райони				
12.11.2021	1	бойова броньована машина (типу БМП)	неподалік н. п. Новоселівка (16 км на захід від Луганська)	БПЛА малого радіуса дії
	2	бойова броньована машина (типу БМП)	на території об'єкту в житловому районі н. п. Новоселівка (16 км на захід від Луганська)	

⁸ Згадана у цьому розділі техніка не підпадає під дію Мінських угод щодо відведення озброєння.

Таблиця порушень режиму припинення вогню станом на 14 листопада 2021 року⁹

Місце розміщення СММ	Місце події	Спосіб	К-ть	Спостереження	Опис	Озброння	Дата, час
камера СММ у н. п. Авдіївка (підконтрольний уряду, 17 км на Пн від Донецька)	2–3 км на ПнПнСх	зафіксувала	1	Н/Д боєприпас	3хПн3х–СхПдСх	Н/Д	12.11, 22:09
	2–3 км на ПнПнСх	зафіксувала	1	Н/Д боєприпас	3хПн3х–СхПдСх	Н/Д	12.11, 22:10
камера СММ у н. п. Березове (підконтрольний уряду, 31 км на Пд3х від Донецька)	2–4 км на ПдСх	зафіксувала	5	Н/Д боєприпас	Пд3х-ПнСх	Н/Д	13.11, 17:03
	2–4 км на СхПдСх	зафіксувала	4	вибух	невизначеного походження, після попередньої події	Н/Д	13.11, 17:03
	2–4 км на ПдСх	зафіксувала	5	Н/Д боєприпас	Пд3х-ПнСх	Н/Д	13.11, 17:04
	2–4 км на СхПдСх	зафіксувала	3	вибух	невизначеного походження	Н/Д	13.11, 17:04
	2–4 км на ПдСх	зафіксувала	3	вибух	невизначеного походження	Н/Д	13.11, 17:05
	2–4 км на СхПдСх	зафіксувала	3	Н/Д боєприпас	Пд3х-ПнСх	Н/Д	13.11, 17:06
	2–4 км на ПдСх	зафіксувала	1	вибух	невизначеного походження	Н/Д	13.11, 17:06
камера СММ за 2 км на Сх від н. п. Богданівка (підконтрольний уряду, 41 км на Пд3х від Донецька)	1–3 км на ПдСх	зафіксувала	1	Н/Д боєприпас	Пд3х–ПнСх (за оцінкою, у межах ділянки розведення в районі Петрівського)	Н/Д	13.11, 20:14
	1–3 км на ПдСх	зафіксувала	2	Н/Д боєприпас	Пд3х–ПнСх (за оцінкою, у межах ділянки розведення в районі Петрівського)	Н/Д	13.11, 20:40
камера СММ на Донецькій фільтрувальній станції (15 км на Пн від Донецька)	2–5 км на ПдПд3х	зафіксувала	1	вибух	невизначеного походження	Н/Д	12.11, 22:26
камера СММ на КПВВ у н. п. Майорськ (підконтрольний уряду, 45 км на ПнСх від Донецька)	3–4 км на Сх	зафіксувала	1	вибух	невизначеного походження	Н/Д	13.11, 01:37
камера СММ на шахті «Октябрська» (непідконтрольний уряду, 9 км на Пн3х від центру Донецька)	2–4 км на 3х	зафіксувала	1	вибух	невизначеного походження	Н/Д	13.11, 04:41
	3–6 км на ПнПнСх	зафіксувала	1	вибух	невизначеного походження (також зафіксований камерою СММ на ДФС)	Н/Д	12.11, 22:55
камера СММ у н. п. Петрівське (непідконтрольний уряду, 41 км на Пд від Донецька)	2–4 км на 3хПн3х	зафіксувала	7	Н/Д боєприпас	ПдПдСх–ПнПн3х (за оцінкою, за межами ділянки розведення)	Н/Д	12.11, 19:00
	2–4 км на 3хПн3х	зафіксувала	13	Н/Д боєприпас	ПдПдСх–ПнПн3х (за оцінкою, за межами ділянки розведення)	Н/Д	12.11, 19:11
	2–4 км на 3хПн3х	зафіксувала	22	Н/Д боєприпас	ПдПдСх–ПнПн3х (за оцінкою, за межами ділянки розведення)	Н/Д	12.11, 19:12
	2–4 км на 3хПн3х	зафіксувала	1	спалах дульного полум'я	за оцінкою, за межами ділянки розведення	Н/Д	12.11, 19:23
	2–4 км на 3хПн3х	зафіксувала	1	Н/Д боєприпас	ПдПдСх–ПнПн3х (після попередньої події; за оцінкою, за межами ділянки розведення)	Н/Д	12.11, 19:23
камера СММ за 1 км на Пд3х від н. п. Широкине (підконтрольний уряду, 100 км на Пд від Донецька)	5–7 км на Пн	зафіксувала	1	вибух	невизначеного походження	Н/Д	12.11, 19:01
	5–7 км на Пн	зафіксувала	2	вибух	невизначеного походження	Н/Д	12.11, 19:02
	5–7 км на Пн	зафіксувала	1	спалах дульного полум'я		Н/Д	12.11, 19:05
	5–7 км на Пн	зафіксувала	1	спалах дульного полум'я		Н/Д	12.11, 19:11
	5–7 км на Пн	зафіксувала	1	Н/Д боєприпас	3х–Сх (після попередньої події)	Н/Д	12.11, 19:11
	5–7 км на Пн	зафіксувала	1	вибух	розрив снаряда (після попередньої події)	Н/Д	12.11, 19:11
	5–7 км на Пн	зафіксувала	1	Н/Д боєприпас	3х–Сх	Н/Д	12.11, 19:16
	5–7 км на Пн	зафіксувала	1	вибух	невизначеного походження	Н/Д	12.11, 19:23
	5–7 км на Пн	зафіксувала	6	Н/Д боєприпас	Сх–3х	Н/Д	12.11, 19:28
	4–6 км на Пн	зафіксувала	2	вибух	невизначеного походження	Н/Д	12.11, 20:55
	7–9 км на Пн	зафіксувала	1	вибух	невизначеного походження	Н/Д	12.11, 21:09
7–9 км на Пн	зафіксувала	1	Н/Д боєприпас	ПдСх-Пн3х	Н/Д	12.11, 21:12	

⁹ У таблиці вказані лише ті порушення режиму припинення вогню, які спостерігачі СММ бачили особисто або зафіксували камерами Місії, а також ті випадки, які СММ оцінює як навчання з бойовою стрільбою, контрольовані підриви і т.д. Зазначені деталі, а саме: відстань, напрямок, тип зброї і т. д., базуються на оцінках, зроблених спостерігачами на місцях та спеціалістами з технічного моніторингу і необов'язково завжди є точними. Напис «невідомо» (Н/Д) означає, що СММ не змогла підтвердити таку інформацію у зв'язку з відстанню, погодними умовами, технічними обмеженнями та/або з інших причин. Одні і ті ж самі, за оцінкою СММ, порушення режиму припинення вогню, зафіксовані паралельно декількома патрулями/камерами, відображаються у таблиці лише один раз.

Місце розміщення СММ	Місце події	Спосіб	К-ть	Спостереження	Опис	Озброєння	Дата, час	
	4–6 км на Пн	зафіксувала	1	Н/Д боеприпас	Зх–Сх	Н/Д	12.11, 21:27	
	3–5 км на Пн	зафіксувала	2	вибух	невизначеного походження	Н/Д	12.11, 21:29	
	5–7 км на Пн	зафіксувала	1	Н/Д боеприпас	ПдСх–ПнЗх	Н/Д	12.11, 21:39	
	5–7 км на Пн	зафіксувала	1	Н/Д боеприпас	ПдСх–ПнЗх	Н/Д	12.11, 21:40	
	7–9 км на Пн	зафіксувала	1	вибух	невизначеного походження	Н/Д	12.11, 21:40	
	5–7 км на Пн	зафіксувала	1	спалах дульного полум'я		Н/Д	12.11, 21:47	
	5–7 км на Пн	зафіксувала	1	Н/Д боеприпас	ПдСх–ПнЗх (після попередньої події)	Н/Д	12.11, 21:47	
	5–7 км на Пн	зафіксувала	1	вибух	розрив снаряда (після попередньої події)	Н/Д	12.11, 21:47	
	3–5 км на Пн	зафіксувала	1	вибух	невизначеного походження	Н/Д	12.11, 22:39	
	4–6 км на ПнПнСх	зафіксувала	1	Н/Д боеприпас	Сх–Зх	Н/Д	13.11, 01:30	
	5–7 км на Пн	зафіксувала	1	Н/Д боеприпас	ПдСх–ПнЗх	Н/Д	13.11, 01:44	
	4–6 км на Пн	зафіксувала	1	Н/Д боеприпас	Сх–Зх	Н/Д	13.11, 02:27	
	5–7 км на Пн	зафіксувала	2	Н/Д боеприпас	ПдСх–ПнЗх	Н/Д	13.11, 02:43	
	3–5 км на Пн	зафіксувала	1	Н/Д боеприпас	Зх–Сх	Н/Д	13.11, 02:55	
	4–6 км на ПнПнСх	зафіксувала	3	Н/Д боеприпас	Зх–Сх	Н/Д	13.11, 03:17	
	4–6 км на Пн	зафіксувала	24	Н/Д боеприпас	СхПдСх–ЗхПнЗх	Н/Д	13.11, 03:59	
	2–4 км на Пн	зафіксувала	3	Н/Д боеприпас	ЗхПдЗх–СхПнСх	Н/Д	13.11, 17:25	
	2–4 км на Пн	зафіксувала	9	Н/Д боеприпас	ЗхПдЗх–СхПнСх	Н/Д	13.11, 17:29	
	камера СММ у н. п. Світлодарськ (підконтрольний уряду, 57 км на ПнСх від Донецька)	5–7 км на ЗхПдЗх	зафіксувала	1	Н/Д боеприпас	ПдПдСх–ПнПнЗх	Н/Д	12.11, 20:58
		5–7 км на ЗхПдЗх	зафіксувала	1	Н/Д боеприпас	ПдПдСх–ПнПнЗх	Н/Д	12.11, 21:04
5–7 км на ЗхПдЗх		зафіксувала	1	Н/Д боеприпас	ПнПнЗх–ПдПдСх	Н/Д	12.11, 21:04	
5–7 км на ЗхПдЗх		зафіксувала	2	вибух	невизначеного походження	Н/Д	12.11, 21:04	
5–7 км на ЗхПдЗх		зафіксувала	3	спалах дульного полум'я		Н/Д	12.11, 21:04	
5–7 км на ЗхПдЗх		зафіксувала	1	вибух	невизначеного походження	Н/Д	12.11, 21:05	
5–7 км на ЗхПдЗх		зафіксувала	4	вибух	невизначеного походження	Н/Д	12.11, 21:06	
5–7 км на ЗхПдЗх		зафіксувала	1	спалах дульного полум'я		Н/Д	12.11, 21:06	
5–7 км на ЗхПдЗх		зафіксувала	1	Н/Д боеприпас	ПдПдСх–ПнПнЗх (після попередньої події)	Н/Д	12.11, 21:06	
5–7 км на ЗхПдЗх		зафіксувала	7	Н/Д боеприпас	ПдПдСх–ПнПнЗх	Н/Д	12.11, 21:08	
5–7 км на ЗхПдЗх		зафіксувала	6	Н/Д боеприпас	ПдПдСх–ПнПнЗх	Н/Д	12.11, 21:21	
3–5 км на Зх		зафіксувала	3	Н/Д боеприпас	ПдПдСх–ПнПнЗх	Н/Д	13.11, 00:34	
3–5 км на Зх		зафіксувала	1	Н/Д боеприпас	ПнПнЗх–ПдПдСх	Н/Д	13.11, 00:35	
4–6 км на Зх		зафіксувала	1	вибух	невизначеного походження	Н/Д	13.11, 00:57	
4–6 км на Зх		зафіксувала	2	вибух	невизначеного походження	Н/Д	13.11, 00:58	
4–6 км на ЗхПдЗх		зафіксувала	7	Н/Д боеприпас	ПдПдСх–ПнПнЗх	Н/Д	13.11, 00:58	
н. п. Горлівка (непідконтрольний уряду, 39 км на ПнСх від Донецька)		3–5 км на ПдЗх	чули	11	вибух	невизначеного походження	Н/Д	12.11, 19:12–19:30
	4–6 км на ПдЗх	чули	2	вибух	невизначеного походження	Н/Д	12.11, 22:45–22:47	
н. п. Світлодарськ (підконтрольний уряду, 57 км на ПнСх від Донецька)	4–5 км на ПдПдЗх	чули	10	вибух	невизначеного походження	Н/Д	12.11, 21:05	
	4–5 км на ПдПдЗх	чули	20	черга		великокаліберний кулемет	12.11, 21:06	
	4–5 км на ПдПдЗх	чули	7	вибух	невизначеного походження	Н/Д	12.11, 21:07	
	4 км на ПдПдЗх	чули	10	черга		великокаліберний кулемет	12.11, 21:08	
	4–5 км на ПдПдЗх	чули	5	вибух	невизначеного походження	Н/Д	12.11, 21:08	
	4–5 км на ПдПдЗх	чули	5	черга		великокаліберний кулемет	12.11, 21:09	
	4–5 км на ПдПдЗх	чули	10	черга		великокаліберний кулемет	12.11, 21:16	
	4–5 км на ПдПдЗх	чули	5	черга		великокаліберний кулемет	12.11, 21:17	
	3–4 км на ПдПдЗх	чули	5	черга		великокаліберний кулемет	12.11, 21:18	
	3–4 км на ПдПдЗх	чули	5	черга		великокаліберний кулемет	12.11, 21:19	
	3 км на ПдПдЗх	чули	7	вибух	невизначеного походження	Н/Д	12.11, 21:19	
	3–4 км на ПдПдЗх	чули	7	черга		великокаліберний кулемет	12.11, 21:21	

Місце розміщення СММ	Місце події	Спосіб	К-ть	Спостереження	Опис	Озброєння	Дата, час
приблизно за 1 км на ПнЗх від залізничного вокзалу в н. п. Ясинувата (непідконтрольний урядові, 16 км на ПнСх від Донецька)	4–5 км на ПдПдЗх	чули	3	вибух	невизначеного походження	Н/Д	12.11, 22:20
	4–5 км на ПдПдЗх	чули	3	вибух	невизначеного походження	Н/Д	12.11, 22:30
	3 км на ЗхПнЗх	чули	2	вибух	невизначеного походження	Н/Д	13.11, 09:15
	4–5 км на ЗхПнЗх	чули	1	вибух	невизначеного походження	Н/Д	13.11, 09:17
	4–5 км на ЗхПдЗх	чули	2	вибух	невизначеного походження	Н/Д	13.11, 09:37
	4–5 км на ЗхПдЗх	чули	1	вибух	невизначеного походження	Н/Д	13.11, 09:43
	4–5 км на ЗхПнЗх	чули	1	вибух	невизначеного походження	Н/Д	13.11, 09:55
	4–5 км на ЗхПнЗх	чули	2	вибух	невизначеного походження	Н/Д	13.11, 09:57
	4–5 км на ЗхПнЗх	чули	6	вибух	невизначеного походження	Н/Д	13.11, 10:14
	4–5 км на ЗхПнЗх	чули	5	вибух	невизначеного походження	Н/Д	13.11, 10:25
	3–4 км на ЗхПнЗх	чули	1	черга		стрілецька зброя	13.11, 10:25
залізничний вокзал у н. п. Ясинувата (непідконтрольний урядові, 16 км на ПнСх від Донецька)	1 км на ЗхПдЗх	чули	1	черга		стрілецька зброя	13.11, 10:30
	2–3 км на Зх	чули	12	постріл		стрілецька зброя	13.11, 10:40
	5–6 км на ЗхПнЗх	чули	4	вибух	невизначеного походження	Н/Д	13.11, 10:44
	5–6 км на ЗхПнЗх	чули	2	вибух	невизначеного походження	Н/Д	13.11, 10:55
	5–6 км на ЗхПнЗх	чули	2	вибух	невизначеного походження	Н/Д	13.11, 10:56
	5–6 км на ЗхПнЗх	чули	2	вибух	невизначеного походження	Н/Д	13.11, 11:08
	2 км на ЗхПдЗх	чули	1	вибух	невизначеного походження	Н/Д	13.11, 11:12
	5–6 км на ЗхПнЗх	чули	6	вибух	невизначеного походження	Н/Д	13.11, 11:12
	5–6 км на ЗхПнЗх	чули	6	вибух	невизначеного походження	Н/Д	13.11, 11:21
н. п. Спартак (непідконтрольний урядові, 9 км на Пн від Донецька)	8–9 км на ПнПнСх	чули	1	вибух	невизначеного походження	Н/Д	13.11, 12:40
приблизно за 3 км на Пд від н. п. Логвинове (непідконтрольний урядові, 59 км на ПнСх від Донецька)	4–6 км на ПнПнЗх	чули	2	вибух	невизначеного походження	Н/Д	13.11, 10:49
приблизно за 2 км на ПдПдСх від н. п. Кам'янка (підконтрольний урядові, 20 км на Пн від Донецька)	1–2 км на Пн	чули	3	черга		великокаліберний кулемет	13.11, 09:16
приблизно за 500 м на ПнСх від н. п. Кам'янка (підконтрольний урядові, 20 км на Пн від Донецька)	2–3 км на ПнСх	чули	3	вибух	невизначеного походження	Н/Д	13.11, 09:54–09:55
	2–3 км на ПнПнСх	чули	4	вибух	невизначеного походження	Н/Д	13.11, 10:13
	2–3 км на ПнПнСх	чули	6	вибух	невизначеного походження	Н/Д	13.11, 10:25
	2–3 км на ПнПнСх	чули	3	вибух	невизначеного походження	Н/Д	13.11, 10:44
	2–3 км на ПнПнСх	чули	6	вибух	невизначеного походження	Н/Д	13.11, 11:21
ПдСх околиця н. п. Авдіївка (підконтрольний урядові, 17 км на Пн від Донецька)	3–5 км на ПнСх	чули	4	вибух	невизначеного походження	Н/Д	13.11, 10:44
н. п. Нью Йорк (кол. Новгородське; підконтрольний урядові, 35 км на Пн від Донецька)	5–7 км на СхПнСх	чули	1	вибух	невизначеного походження	Н/Д	13.11, 12:05
	5–7 км на СхПнСх	чули	1	вибух	невизначеного походження	Н/Д	13.11, 12:15
н. п. Павлопіль (підконтрольний урядові, 84 км на Пд від Донецька)	2–3 км на ПнПнСх	чули	36	постріл		стрілецька зброя	13.11, 11:35
	3–4 км на Сх	чули	15	вибух	невизначеного походження	Н/Д	13.11, 11:52–11:55
приблизно за 2 км на ПнСх від н. п. Черненко (підконтрольний урядові, 86 км на Пд від Донецька)	2–3 км на ПнПнСх	чули	15	черга		стрілецька зброя	13.11, 12:50–12:55
	2–3 км на ПнПнСх	чули	7	постріл		стрілецька зброя	13.11, 12:50–12:55
приблизно за 2,5 км на ПдСх від н. п. Лебединське (підконтрольний урядові, 99 км на Пд від Донецька)	3–5 км на Пн	чули	2	вибух	невизначеного походження	Н/Д	13.11, 11:33–11:39
	2–3 км на ПнПнСх	чули	10	постріл		стрілецька зброя	13.11, 11:33–11:39
	2–3 км на Пн	чули	14	постріл		стрілецька зброя	13.11, 11:47–11:57
	2–3 км на Пн	чули	2	черга		стрілецька зброя	13.11, 11:47–11:57
	3–5 км на Пн	чули	7	вибух	невизначеного походження	Н/Д	13.11, 12:02–12:12
	2–3 км на ПнПнСх	чули	18	постріл		стрілецька зброя	13.11, 12:02–12:12
н. п. Бердянське (підконтрольний урядові, 102 км на Пд від Донецька)	1–2 км на Сх	чули	100	черга	за оцінкою, навчання з бойової стрільби	стрілецька зброя	13.11, 12:32–13:12
	1–2 км на Сх	чули	100	постріл	за оцінкою, навчання з бойової стрільби	стрілецька зброя	13.11, 12:32–13:12

Місце розміщення СММ	Місце події	Спосіб	К-ть	Спостереження	Опис	Озброєння	Дата, час
н. п. Горлівка (непідконтрольний уряду, 39 км на ПнСх від Донецька)	3–5 км на ПдЗх	чули	8	вибух	невизначеного походження	Н/Д	13.11, 14:40–14:44
камера СММ на П околиці н. п. Попасна (підконтрольний уряду, 69 км на Зх від Луганська)	3–5 км на СхПдСх	зафіксувала	3	Н/Д боєприпас	ПдПдЗх-ПнПнСх	Н/Д	12.11, 20:35
	3–5 км на СхПдСх	зафіксувала	1	Н/Д боєприпас	ПнПнСх-ПдПдЗх	Н/Д	12.11, 20:47
	3–5 км на СхПдСх	зафіксувала	6	вибух	невизначеного походження	Н/Д	12.11, 20:58
	3–5 км на ПдСх	зафіксувала	4	Н/Д боєприпас	ПдПдЗх-ПнПнСх	Н/Д	12.11, 21:31
	3–5 км на ПдПдСх	зафіксувала	4	Н/Д боєприпас	ЗхПдЗх-СхПнСх	Н/Д	13.11, 16:40
	3–5 км на ПдСх	зафіксувала	1	вибух	невизначеного походження	Н/Д	13.11, 17:14
	3–5 км на ПдСх	зафіксувала	1	вибух	невизначеного походження	Н/Д	13.11, 17:24
камера СММ у н. п. Золоте (підконтрольний уряду, 60 км на Зх від Луганська)	2–4 км на СхПнСх	зафіксувала	2	Н/Д боєприпас	ПнЗх–ПдСх (за оцінкою, за межами ділянки розведення)	Н/Д	12.11, 19:30
	3–5 км на Сх	зафіксувала	1	освітлювальна ракета	випущена вгору (за оцінкою, за межами ділянки розведення)	Н/Д	12.11, 20:00
	2–4 км на СхПдСх	зафіксувала	1	вибух	невизначеного походження (за оцінкою, за межами ділянки розведення)	Н/Д	12.11, 20:31
	2–4 км на Сх	зафіксувала	1	Н/Д боєприпас	випущена вгору (за оцінкою, за межами ділянки розведення)	Н/Д	13.11, 01:04
	2–4 км на Сх	зафіксувала	4	Н/Д боєприпас	ПдЗх–ПнСх (за оцінкою, за межами ділянки розведення)	Н/Д	13.11, 01:44
	2–4 км на Сх	зафіксувала	2	Н/Д боєприпас	випущена вгору (за оцінкою, за межами ділянки розведення)	Н/Д	13.11, 01:44
н. п. Голубівка (кол. Кіровськ, непідконтрольний урядові, 51 км на захід від Луганська)	3–4 км на ПнПнЗх	чули	3	вибух	невизначеного походження (за оцінкою, за межами ділянки розведення)	Н/Д	13.11, 09:00–09:05
	2–3 км на ПнПнЗх	чули	6	постріл		стрілецька зброя	13.11, 09:00–09:05
	3–4 км на Зх	чули	3	постріл	невизначеного походження	стрілецька зброя	13.11, 10:00
н. п. Новозванівка (підконтрольний уряду, 70 км на Зх від Луганська)	0,4–0,05 км на ЗхПнЗх	чули	10	постріл		стрілецька зброя	13.11, 10:05–10:06
Сх околиця н. п. Сентянівка (кол. Фрунзе, непідконтрольний уряду, 44 км на Зх від Луганська)	2–3 км на ПнПнСх	чули	14	постріл	невизначеного походження	стрілецька зброя	13.11, 11:19
н. п. Кадіївка (кол. Стаханов, непідконтрольний уряду, 50 км на Зх від Луганська)	10–12 км на Зх	чули	19	вибух	невизначеного походження	Н/Д	13.11, 16:45–17:00
	14–16 км на Пн	чули	9	вибух	невизначеного походження	Н/Д	13.11, 17:00–17:45
	14–16 км на ЗхПнЗх	чули	4	вибух	невизначеного походження (за оцінкою, за межами ділянки розведення в районі Золотого)	Н/Д	13.11, 17:00–17:45
камера СММ у н. п. Авдіївка (підконтрольний уряду, 17 км на Пн від Донецька)	4–6 км на ПнСх	зафіксувала	5	вибух	вибух у повітрі	Н/Д	13.11, 21:29
	4–6 км на ПнСх	зафіксувала	4	вибух	вибух у повітрі	Н/Д	13.11, 21:30
	4–6 км на ПнСх	зафіксувала	7	вибух	вибух у повітрі	Н/Д	13.11, 21:31
	4–6 км на ПнСх	зафіксувала	10	вибух	вибух у повітрі	Н/Д	13.11, 21:33
	4–6 км на ПнСх	зафіксувала	2	Н/Д боєприпас	ПнЗх–ПдСх	Н/Д	13.11, 21:33
	4–6 км на ПнСх	зафіксувала	14	вибух	вибух у повітрі	Н/Д	13.11, 21:35
	4–6 км на ПнСх	зафіксувала	2	Н/Д боєприпас	ПнЗх–ПдСх	Н/Д	13.11, 21:35
	4–6 км на ПнСх	зафіксувала	7	вибух	вибух у повітрі	Н/Д	13.11, 21:38
камера СММ за 2 км на Сх від н. п. Богданівка (підконтрольний уряду, 41 км на ПдЗх від Донецька)	2–4 км на СхПдСх	зафіксувала	24	Н/Д боєприпас	Пн–Пд (за оцінкою, у межах ділянки розведення в районі Петрівського)	Н/Д	13.11, 19:13
	2–4 км на СхПдСх	зафіксувала	3	Н/Д боєприпас	Пн–Пд (за оцінкою, у межах ділянки розведення в районі Петрівського)	Н/Д	13.11, 19:14
	2–4 км на СхПдСх	зафіксувала	2	Н/Д боєприпас	ПнПнСх–ПдПдЗх (за оцінкою, у межах ділянки розведення в районі Петрівського)	Н/Д	14.11, 00:46
	3–5 км на СхПдСх	зафіксувала	17	Н/Д боєприпас	ПнПнСх–ПдПдЗх (встановити, у межах ділянки розведення в районі Петрівського чи поза нею, не вдалося)	Н/Д	14.11, 17:15
камера СММ у н. п. Чермалик (підконтрольний уряду, 77 км на Пд від Донецька)	4–6 км на ПдПдСх	зафіксувала	10	Н/Д боєприпас	ЗхПдЗх-СхПнСх	Н/Д	14.11, 03:08
	2–4 км на ПдСх	зафіксувала	6	Н/Д боєприпас	ПнСх-ПдЗх	Н/Д	14.11, 18:50
камера СММ у н. п. Кряківка (підконтрольний уряду, 38 км на ПнЗх від Луганська)	3–5 км на ПдПдЗх	зафіксувала	3	черга	випущений вгору (по три постріли у кожній)	Н/Д	14.11, 17:30
камера СММ на КПВВ у н. п. Майорськ (підконтрольний уряду, 45 км на ПнСх від Донецька)	3–5 км на Сх	зафіксувала	1	Н/Д боєприпас	ПнПнСх-ПдПдЗх	Н/Д	14.11, 16:48
	3–5 км на Сх	зафіксувала	1	вибух	Вибух у повітрі (після попередньої події)	Н/Д	14.11, 16:48

Місце розміщення СММ	Місце події	Спосіб	К-ть	Спостереження	Опис	Озброєння	Дата, час
камера СММ на КПВВ у н. п. Мар'їнка (підконтрольний уряду, 23 км на ПдЗх від Донецька)	3-4 км на ПнПнСх	зафіксувала	2	вибух	невизначеного походження	Н/Д	14.11, 01:01
	3-4 км на ПнПнСх	зафіксувала	1	вибух	невизначеного походження	Н/Д	14.11, 01:08
	3-4 км на ПнПнСх	зафіксувала	2	вибух	невизначеного походження	Н/Д	14.11, 01:10
	3-4 км на ПнПнСх	зафіксувала	1	вибух	невизначеного походження	Н/Д	14.11, 01:15
	3-4 км на ПнПнСх	зафіксувала	1	спалах дульного полум'я		Н/Д	14.11, 01:17
	3-4 км на ПнПнСх	зафіксувала	1	вибух	невизначеного походження	Н/Д	14.11, 01:17
	3-4 км на ПнПнСх	зафіксувала	5	вибух	невизначеного походження	Н/Д	14.11, 01:19
	3-4 км на ПнПнСх	зафіксувала	1	вибух	невизначеного походження	Н/Д	14.11, 01:22
	3-4 км на ПнПнСх	зафіксувала	1	вибух	невизначеного походження	Н/Д	14.11, 01:23
	3-4 км на ПнПнСх	зафіксувала	1	вибух	невизначеного походження	Н/Д	14.11, 01:25
камера СММ на шахті «Октябрська» (непідконтрольний уряду, 9 км на ПнЗх від центру Донецька)	2-4 км на Зх	зафіксувала	1	вибух	невизначеного походження	Н/Д	14.11, 01:00
	2-4 км на Зх	зафіксувала	2	вибух	невизначеного походження	Н/Д	14.11, 01:01
	2-4 км на Зх	зафіксувала	2	вибух	невизначеного походження	Н/Д	14.11, 01:07
	2-4 км на Зх	зафіксувала	1	вибух	невизначеного походження	Н/Д	14.11, 01:08
	2-4 км на Зх	зафіксувала	1	вибух	невизначеного походження	Н/Д	14.11, 01:09
	2-4 км на Зх	зафіксувала	2	вибух	невизначеного походження	Н/Д	14.11, 01:10
	2-4 км на Зх	зафіксувала	2	вибух	невизначеного походження	Н/Д	14.11, 01:12
	2-4 км на Зх	зафіксувала	3	вибух	невизначеного походження	Н/Д	14.11, 01:14
	2-4 км на Зх	зафіксувала	5	вибух	невизначеного походження	Н/Д	14.11, 01:16
	2-4 км на Зх	зафіксувала	2	вибух	невизначеного походження	Н/Д	14.11, 01:17
	2-4 км на Зх	зафіксувала	1	вибух	невизначеного походження	Н/Д	14.11, 01:18
	2-4 км на Зх	зафіксувала	6	вибух	невизначеного походження	Н/Д	14.11, 01:19
	2-4 км на Зх	зафіксувала	4	вибух	невизначеного походження	Н/Д	14.11, 01:21
	2-4 км на Зх	зафіксувала	3	вибух	невизначеного походження	Н/Д	14.11, 01:23
	2-4 км на Зх	зафіксувала	3	вибух	невизначеного походження	Н/Д	14.11, 01:25
	2-4 км на Зх	зафіксувала	3	вибух	невизначеного походження	Н/Д	14.11, 01:27
	2-4 км на Зх	зафіксувала	3	вибух	невизначеного походження	Н/Д	14.11, 01:29
	3-5 км на ЗхПдЗх	зафіксувала	1	вибух	невизначеного походження	Н/Д	14.11, 01:46
	3-5 км на ЗхПдЗх	зафіксувала	1	вибух	невизначеного походження	Н/Д	14.11, 01:47
	2-4 км на ПнПнСх	зафіксувала	2	Н/Д боеприпас	ЗхПнЗх-СхПдСх	Н/Д	13.11, 21:26
	2-4 км на ПнПнСх	зафіксувала	2	вибух	невизначеного походження (після попередньої події)	Н/Д	13.11, 21:26
	2-4 км на ПнПнСх	зафіксувала	3	вибух	невизначеного походження	Н/Д	13.11, 21:26
	2-4 км на ПнПнСх	зафіксувала	3	вибух	невизначеного походження	Н/Д	13.11, 21:28
	2-4 км на ПнПнСх	зафіксувала	1	Н/Д боеприпас	ЗхПнЗх-СхПдСх	Н/Д	13.11, 21:29
	2-4 км на ПнПнСх	зафіксувала	1	вибух	невизначеного походження (після попередньої події)	Н/Д	13.11, 21:29
	2-4 км на ПнПнСх	зафіксувала	4	вибух	невизначеного походження	Н/Д	13.11, 21:29
	2-4 км на ПнПнСх	зафіксувала	3	Н/Д боеприпас	ЗхПнЗх-СхПдСх	Н/Д	13.11, 21:30
	2-4 км на ПнПнСх	зафіксувала	3	вибух	невизначеного походження (після попередньої події)	Н/Д	13.11, 21:30
	2-4 км на ПнПнСх	зафіксувала	10	вибух	невизначеного походження	Н/Д	13.11, 21:30
	2-4 км на ПнПнСх	зафіксувала	2	Н/Д боеприпас	ЗхПнЗх-СхПдСх	Н/Д	13.11, 21:33
	2-4 км на ПнПнСх	зафіксувала	2	вибух	невизначеного походження (після попередньої події)	Н/Д	13.11, 21:33
	2-4 км на ПнПнСх	зафіксувала	9	вибух	невизначеного походження	Н/Д	13.11, 21:33
	2-4 км на ПнПнСх	зафіксувала	2	Н/Д боеприпас	ЗхПнЗх-СхПдСх	Н/Д	13.11, 21:35
	2-4 км на ПнПнСх	зафіксувала	2	вибух	невизначеного походження (після попередньої події)	Н/Д	13.11, 21:35
2-4 км на ПнПнСх	зафіксувала	9	вибух	невизначеного походження	Н/Д	13.11, 21:35	
2-4 км на ПнПнСх	зафіксувала	1	Н/Д боеприпас	ЗхПнЗх-СхПдСх	Н/Д	13.11, 21:38	
2-4 км на ПнПнСх	зафіксувала	7	вибух	вибух у повітрі	Н/Д	13.11, 21:38	
камера СММ за 1 км на ПдЗх від н. п. Широкине (підконтрольний уряду, 100 км на Пд від Донецька)	5-7 км на Пн	зафіксувала	1	Н/Д боеприпас	Зх-Сх	Н/Д	13.11, 19:06
	5-7 км на Пн	зафіксувала	1	Н/Д боеприпас	ПдЗх-ПнСх	Н/Д	13.11, 19:08
	5-7 км на Пн	зафіксувала	1	Н/Д боеприпас	Зх-Сх	Н/Д	13.11, 19:19
	2-4 км на Пн	зафіксувала	7	Н/Д боеприпас	ЗхПдЗх-СхПнСх	Н/Д	13.11, 19:24
	2-4 км на Пн	зафіксувала	10	Н/Д боеприпас	ЗхПдЗх-СхПнСх	Н/Д	13.11, 19:25
	5-7 км на Пн	зафіксувала	20	Н/Д боеприпас	ПдСх-ПнЗх	Н/Д	13.11, 19:45
	5-7 км на Пн	зафіксувала	1	Н/Д боеприпас	ПдЗх-ПнСх	Н/Д	13.11, 19:56

Місце розміщення СММ	Місце події	Спосіб	К-ть	Спостереження	Опис	Озброєння	Дата, час
	5-7 км на Пн	зафіксувала	1	Освітлювальна ракета	випущена вгору	Н/Д	13.11, 20:02
	5-7 км на Пн	зафіксувала	2	Н/Д боеприпас	3хПд3х-СхПнСх	Н/Д	13.11, 20:19
	5-7 км на Пн	зафіксувала	1	Н/Д боеприпас	3хПд3х-СхПнСх	Н/Д	13.11, 20:26
	5-7 км на Пн	зафіксувала	2	спалах дульного полум'я		Н/Д	13.11, 20:55
	5-7 км на Пн	зафіксувала	1	вибух	невизначеного походження	Н/Д	13.11, 20:55
	5-7 км на Пн	зафіксувала	2	Н/Д боеприпас	3хПд3х-СхПнСх	Н/Д	13.11, 20:55
	5-7 км на Пн	зафіксувала	1	вибух	невизначеного походження	Н/Д	13.11, 21:16
	5-7 км на Пн	зафіксувала	1	вибух	невизначеного походження	Н/Д	13.11, 21:28
	5-7 км на Пн	зафіксувала	1	Н/Д боеприпас	3хПд3х-СхПнСх	Н/Д	13.11, 21:28
	5-7 км на Пн	зафіксувала	2	Н/Д боеприпас	3хПд3х-СхПнСх	Н/Д	13.11, 21:29
	5-7 км на Пн	зафіксувала	1	вибух	невизначеного походження	Н/Д	13.11, 21:32
	5-7 км на Пн	зафіксувала	1	Н/Д боеприпас	3хПд3х-СхПнСх	Н/Д	13.11, 21:32
	5-7 км на Пн	зафіксувала	1	Н/Д боеприпас	3хПд3х-СхПнСх	Н/Д	13.11, 21:48
	5-7 км на Пн	зафіксувала	1	Н/Д боеприпас	3хПд3х-СхПнСх	Н/Д	13.11, 22:50
	5-7 км на Пн	зафіксувала	1	Н/Д боеприпас	Пд3х-ПнСх	Н/Д	13.11, 22:57
	5-7 км на Пн	зафіксувала	1	вибух	Вибух у повітрі (після попередньої події)	Н/Д	13.11, 22:57
	5-7 км на Пн	зафіксувала	1	Освітлювальна ракета	випущена вгору	Н/Д	13.11, 23:58
	5-7 км на Пн	зафіксувала	1	вибух	невизначеного походження	Н/Д	14.11, 00:12
	5-7 км на Пн	зафіксувала	1	вибух	невизначеного походження	Н/Д	14.11, 00:14
	5-7 км на ПнПнСх	зафіксувала	20	Н/Д боеприпас	3хПд3х-СхПнСх	Н/Д	14.11, 03:14
	5-7 км на ПнПнСх	зафіксувала	3	Н/Д боеприпас	Сх-3х	Н/Д	14.11, 03:58
	5-7 км на ПнПнСх	зафіксувала	2	Н/Д боеприпас	3х-Сх	Н/Д	14.11, 03:58
	5-7 км на ПнПнСх	зафіксувала	1	Н/Д боеприпас	випущений вгору	Н/Д	14.11, 03:58
	5-7 км на Пн	зафіксувала	1	Н/Д боеприпас	3х-Сх	Н/Д	14.11, 04:25
	5-7 км на Пн	зафіксувала	1	Н/Д боеприпас	3х-Сх	Н/Д	14.11, 04:38
	5-7 км на Пн	зафіксувала	1	спалах дульного полум'я		Н/Д	14.11, 04:38
	5-7 км на Пн	зафіксувала	4	Н/Д боеприпас	3х-Сх	Н/Д	14.11, 05:15
	5-7 км на Пн	зафіксувала	2	Н/Д боеприпас	Пд3х-ПнСх	Н/Д	14.11, 05:15
	5-7 км на Пн	зафіксувала	2	Н/Д боеприпас	3х-Сх	Н/Д	14.11, 05:18
	5-7 км на ПнПнСх	зафіксувала	2	Н/Д боеприпас	3х-Сх	Н/Д	14.11, 05:25
	4-6 км на Пн	зафіксувала	16	Н/Д боеприпас	Сх-3х	Н/Д	14.11, 17:19
	4-6 км на Пн	зафіксувала	1	Н/Д боеприпас	випущений вгору	Н/Д	14.11, 17:19
	4-6 км на Пн	зафіксувала	1	Н/Д боеприпас	3х-Сх	Н/Д	14.11, 18:11
	4-6 км на Пн	зафіксувала	1	Н/Д боеприпас	3х-Сх	Н/Д	14.11, 18:12
камера СММ у н. п. Світлодарськ (підконтрольний уряду, 57 км на ПнСх від Донецька)	4-6 км на 3хПд3х	зафіксувала	6	Н/Д боеприпас	ПдСх-Пн3х	Н/Д	13.11, 20:57
приблизно за 2 км на ПдПдСх від н. п. Кам'янка (підконтрольний уряду, 20 км на Пн від Донецька)	2-4 км на ПдСх	чули	1	вибух	невизначеного походження	Н/Д	14.11, 09:27
	2-4 км на ПдСх	чули	1	вибух	невизначеного походження	Н/Д	14.11, 09:32
н. п. Орлівське (підконтрольний уряду, 82 км на Пд від Донецька)	2-3 км на ПнПнСх	чули	1	постріл		стрілецька зброя	14.11, 10:48
приблизно за 2 км на Сх від н. п. Богданівка (підконтрольний уряду, 41 км на Пд3х від Донецька)	2-3 км на ПдПдСх	чули	26	постріл	за оцінкою, у межах ділянки розведення в районі Петрівського	стрілецька зброя	14.11, 12:42-12:49
	3-5 км на ПдПдСх	чули	60	вибух	невизначеного походження (за оцінкою, за межами ділянки розведення в районі Петрівського)	Н/Д	14.11, 12:44-12:55
	3-5 км на ПдПдСх	чули	32	постріли і черги	за оцінкою, за межами ділянки розведення в районі Петрівського	стрілецька зброя	14.11, 12:44-12:55
приблизно за 1,5 км на Пн3х від н. п. Павлопіль (підконтрольний уряду, 84 км на Пд від Донецька)	2-3 км на СхПнСх	чули	7	постріл		стрілецька зброя	14.11, 12:58
н. п. Горлівка (непідконтрольний уряду, 39 км на ПнСх від Донецька)	4-6 км на Пд3х	чули	2	вибух	невизначеного походження	Н/Д	14.11, 06:54-06:55
приблизно за 1 км на Пн3х від залізничного вокзалу в н. п. Ясинувата (непідконтрольний урядові, 16 км на ПнСх від Донецька)	3-4 км на Пд3х	чули	1	вибух	невизначеного походження	Н/Д	14.11, 09:41
	2-3 км на Пн3х	чули	3	черга		великокаліберний кулемет	14.11, 09:51

Місце розміщення СММ	Місце події	Спосіб	К-ть	Спостереження	Опис	Озброєння	Дата, час
приблизно за 2 км на ПнЗх від Донецького залізничного вокзалу (6 км на ПнЗх від центру міста)	3–5 км на ПнПнСх	чули	3	вибух	невизначеного походження	Н/Д	14.11, 09:41–09:53
	2–4 км на Пн	чули	2	вибух	невизначеного походження	Н/Д	14.11, 10:49
приблизно за 1 км від н. п. Докучаєвськ (непідконтрольний уряду, 30 км на ПдЗх від Донецька)	3–4 км на Зх	чули	5	постріл		великокаліберний кулемет	14.11, 10:05
	4–5 км на ПнЗх	чули	4	вибух	невизначеного походження	Н/Д	14.11, 10:05
	6–8 км на ПнЗх	чули	1	вибух	невизначеного походження	Н/Д	14.11, 10:25
приблизно за 1 км на ПдСх від н. п. Нижнє Лозове (непідконтрольний уряду, 59 км на ПнСх від Донецька)	2–3 км на Зх	чули	8	постріл		стрілецька зброя	14.11, 11:50
	2–3 км на Зх	чули	1	черга		стрілецька зброя	14.11, 11:50
н. п. Яковлівка (непідконтрольний уряду, 10 км на Пн від Донецька)	5–6 км на Пн	чули	1	вибух	невизначеного походження	Н/Д	14.11, 11:20
залізничний вокзал Донецька (непідконтрольний уряду, 6 км на ПнЗх від центру міста)	5–6 км на Пн	чули	1	вибух	невизначеного походження	Н/Д	14.11, 12:08
камера СММ на П околиці н. п. Попасна (підконтрольний уряду, 69 км на Зх від Луганська)	3–7 км на СхПдСх	зафіксувала	1	вибух	вибух у повітрі (за оцінкою, за межами ділянки розведення в районі Золотого)	Н/Д	14.11, 16:37
	3–7 км на СхПдСх	зафіксувала	1	спалах дульного полум'я	за оцінкою, за межами ділянки розведення в районі Золотого	Н/Д	14.11, 16:38
	3–7 км на СхПдСх	зафіксувала	1	Н/Д боєприпас	ПнСх-ПдЗх (після попередньої події, за оцінкою, за межами ділянки розведення в районі Золотого)	Н/Д	14.11, 16:38
	5–7 км на СхПдСх	зафіксувала	1	вибух	невизначеного походження (за оцінкою, за межами ділянки розведення в районі Золотого)	Н/Д	14.11, 16:52
н. п. Кадіївка (кол. Стаханов, непідконтрольний уряду, 50 км на захід від Луганська)	10–12 км на ЗхПнЗх	чули	11	вибух	невизначеного походження	Н/Д	13.11, 23:45–00:02
	10–12 км на ЗхПнЗх	чули	50	черга		великокаліберний кулемет	13.11, 23:45–00:02
Пн околиця н. п. Попасна (підконтрольний уряду, 69 км на захід від Луганська)	3–5 км на ПдПдСх	чули	1	вибух	невизначеного походження	Н/Д	13.11, 23:46
	3–5 км на ПдПдСх	чули	4	черга		великокаліберний кулемет	13.11, 23:46–23:48
	3–5 км на ПдПдСх	чули	2	вибух	невизначеного походження	Н/Д	13.11, 23:52–23:57
	3–5 км на ПдПдСх	чули	92	черга		великокаліберний кулемет	13.11, 23:52–23:57
	3–5 км на ПдПдСх	чули	2	вибух	невизначеного походження	Н/Д	14.11, 00:01–00:08
	3–5 км на ПдПдСх	чули	34	черга		великокаліберний кулемет	14.11, 00:01–00:08
н. п. Станція Луганська (підконтрольний уряду, 16 км північний схід від Луганська)	3–6 км на ПдСх	чули	1	вибух	невизначеного походження (за оцінкою, за межами ділянки розведення в районі Станції Луганської)	Н/Д	14.11, 04:26
н. п. Голубівка (кол. Кіровськ, непідконтрольний урядові, 51 км на захід від Луганська)	10–12 км на ПдЗх	чули	4	вибух	невизначеного походження (за оцінкою, за межами ділянки розведення в районі Золотого)	Н/Д	14.11, 10:08
н. п. Катеринівка (підконтрольний урядові, 64 км на захід від Луганська)	3–5 км на ЗхПдЗх	чули	1	вибух	невизначеного походження (за оцінкою, за межами ділянки розведення в районі Золотого)	артилерія (тип — Н/Д)	14.11, 10:45
приблизно за 700 м на ПнСх від н. п. Катеринівка (підконтрольний урядові, 64 км на захід від Луганська)	4–6 км на ПдПдЗх	чули	3	вибух	невизначеного походження (за оцінкою, за межами ділянки розведення в районі Золотого)	міномет (тип — Н/Д)	14.11, 13:40–13:51
н. п. Золоте (підконтрольний урядові, 60 км на захід від Луганська)	2–3 км на СхПдСх	чули	3	черга	за оцінкою, за межами ділянки розведення в районі Золотого	великокаліберний кулемет	14.11, 13:15–13:16
	3–4 км на СхПдСх	чули	2	вибух	невизначеного походження (за оцінкою, за межами ділянки розведення в районі Золотого)	міномет (тип — Н/Д)	14.11, 13:20
н. п. Молодіжне (непідконтрольний уряду, 63 км на ПнЗх від Луганська)	0,6–0,8 км на ПнСх	чули	1	вибух	невизначеного походження (за оцінкою, за межами ділянки розведення в районі Золотого)	Н/Д	14.11, 10:45
приблизно за 2 км на ПдЗх від н. п. Березівське (непідконтрольний уряду, 53 км на північного заходу від Луганська)	2–3 км на ПнЗх	чули	24	постріл	за оцінкою, за межами ділянки розведення в районі Золотого	стрілецька зброя	14.11, 12:47–13:03
	2–3 км на ПнЗх	чули	5	вибух	невизначеного походження (за оцінкою, за межами ділянки розведення в районі Золотого)	Н/Д	14.11, 12:47–13:03
	2–3 км на ПнЗх	чули	11	черга	за оцінкою, за межами ділянки розведення в районі Золотого	стрілецька зброя	14.11, 12:47–13:03

Місце розміщення СММ	Місце події	Спосіб	К-ть	Спостереження	Опис	Озброєння	Дата, час
	2–3 км на ПнЗх	чули	11	вибух	невизначеного походження (за оцінкою, за межами ділянки розведення в районі Золотого)	Н/Д	14.11, 13:03–13:19
	2–3 км на ПнЗх	чули	25	черга	за оцінкою, за межами ділянки розведення в районі Золотого	стрілецька зброя	14.11, 13:03–13:19
	2–3 км на ПнЗх	чули	29	постріл	за оцінкою, за межами ділянки розведення в районі Золотого	стрілецька зброя	14.11, 13:03–13:19
	3–4 км на ПнПнЗх	чули	40	постріл	за оцінкою, за межами ділянки розведення в районі Золотого	стрілецька зброя	14.11, 13:24–13:39
	8–10 км на Зх	чули	11	вибух	невизначеного походження (за оцінкою, за межами ділянки розведення в районі Золотого)	Н/Д	14.11, 13:24–13:39
	8–10 км на Зх	чули	5	черга	за оцінкою, за межами ділянки розведення в районі Золотого	Н/Д	14.11, 13:24–13:39
приблизно за 1 км на Сх від н. п. Попасна (підконтрольний уряду, 69 км на захід від Луганська)	2–3 км на ПдПдСх	чули	9	вибух	невизначеного походження	Н/Д	14.11, 11:15–11:16
Пн околиця н. п. Попасна (підконтрольний уряду, 69 км на захід від Луганська)	8–10 км на Пд	чули	2	вибух	невизначеного походження	Н/Д	14.11, 13:57–14:00
	5–7 км на Пд	чули	20	вибух	невизначеного походження		14.11, 14:33–14:56
н. п. Кадівка (кол. Стаханов, непідконтрольний уряду, 50 км на захід від Луганська)	8–10 км на Зх	чули	40	вибух	невизначеного походження	Н/Д	14.11, 14:08–14:30
	8–12 км на ЗхПдЗх	чули	19	вибух	постріл	артилерія (тип — Н/Д)	14.11, 14:31–14:47
	8–12 км на Зх	чули	19	вибух	розрив снаряда (після попередньої події)	артилерія (тип — Н/Д)	14.11, 14:31–14:47
	12–15 км на Пн	чули	3	вибух	невизначеного походження	Н/Д	14.11, 14:59–15:17
	12–15 км на ПнЗх	чули	17	вибух	невизначеного походження (встановити, у межах ділянки розведення в районі Золотого чи поза нею, не вдалося)	Н/Д	14.11, 17:01–17:31
	14–16 км на ПнПнЗх	чули	1	вибух	невизначеного походження (за оцінкою, за межами ділянки розведення в районі Золотого)	Н/Д	14.11, 17:01–17:31
	12–15 км на ПнЗх	чули	5	черга	встановити, у межах ділянки розведення в районі Золотого чи поза нею, не вдалося	великокаліберний кулемет	14.11, 17:01–17:31
	14–16 км на Пн	чули	8	вибух	невизначеного походження	Н/Д	14.11, 17:32–18:00
	12–15 км на ПнЗх	чули	1	вибух	невизначеного походження (встановити, у межах ділянки розведення в районі Золотого чи поза нею, не вдалося)	Н/Д	14.11, 17:45
	10–12 км на Зх	чули	6	вибух	невизначеного походження	Н/Д	14.11, 16:27–17:00
	12–15 км на ПнЗх	чули	21	вибух	невизначеного походження (встановити, у межах ділянки розведення в районі Золотого чи поза нею, не вдалося)	Н/Д	14.11, 16:27–17:00
	12–15 км на ПнЗх	чули	20	черга	встановити, у межах ділянки розведення в районі Золотого чи поза нею, не вдалося	великокаліберний кулемет	14.11, 16:27–17:00

Мапа Донецької та Луганської областей¹⁰



¹⁰ За рішенням Постійної ради №1117 від 21 березня 2014 року, СММ базується в десяти містах на всій території України (Херсон, Одеса, Львів, Івано-Франківськ, Харків, Донецьк, Дніпро, Чернівці, Луганськ і Київ). Ця мапа східної України призначена для ілюстративних цілей. На ній вказані населені пункти, згадані у звіті, а також ті, де є офіси СММ (моніторингові команди, патрульні центри і передові патрульні бази) у Донецькій і Луганській областях. (Червоним кольором виділена передова патрульна база, з якої співробітники СММ були тимчасово передислоковані згідно з рекомендаціями експертів із безпеки з деяких держав-учасниць ОБСЄ та з урахуванням вимог СММ щодо безпеки. СММ користується цими приміщеннями та здійснює патрулювання в цьому населеному пункті в денний час).