

Щоденний звіт № 267/2021

від 13 листопада 2021 року¹

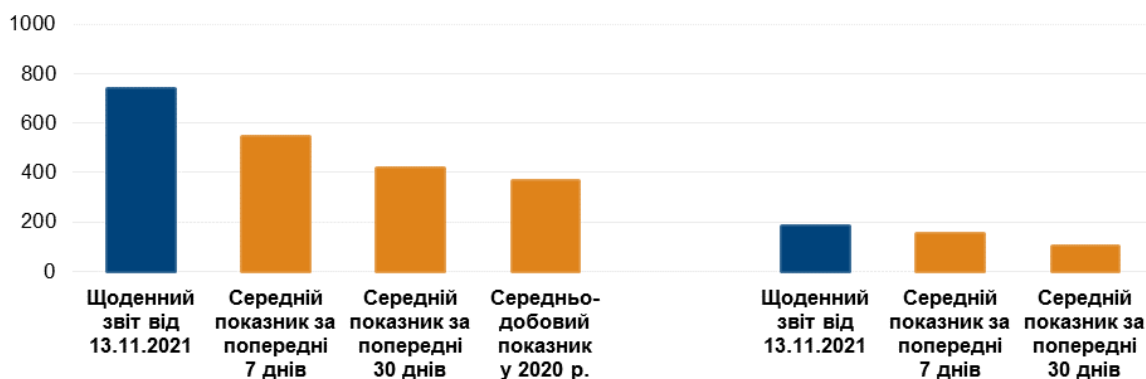
Короткий виклад

- У Донецькій області Місія зафіксувала 723 порушення режиму припинення вогню, зокрема 172 вибухи. За попередній звітний період у цій області зафіксовано 722 порушення.
- У Луганській області СММ зафіксувала 9 порушень режиму припинення вогню (вибухи невизначеного походження). За попередній звітний період в області зафіксовано 149 порушень.
- Спостерігачі уточнювали інформацію про пошкодження споруд і транспортних засобів водопостачальної компанії в підконтрольному урядові Нижньому Луганській області.
- Місія продовжувала здійснювати моніторинг на ділянках розведення сил і засобів у районах Станиці Луганської, Золотого й Петрівського, зафіксувавши присутність людей на ділянках розведення в районах Золотого та Петрівського, а також порушення режиму припинення вогню в межах ділянки розведення в районі Петрівського.
- БПЛА СММ дальнього радіуса дії виявив гаубицю, з якої здійснювали постріл, поблизу невідконтрольної урядові Федорівки Донецької області.
- Місія сприяла встановленню локального режиму припинення вогню та здійснювала моніторинг його дотримання для забезпечення функціонування життєво важливих об'єктів цивільної інфраструктури.
- СММ продовжувала спостерігати за ситуацією з цивільним населенням, зокрема на 4 КПВВ, а також на 4 відповідних блокпостах збройних формувань у Донецькій і Луганській областях.
- Спостерігачі відвідали 4 неконтрольовані урядом пункти пропуску на кордоні, а також здійснювали моніторинг у невідконтрольних урядові районах Донецької та Луганської областей.
- Свободу пересування Місії і далі обмежували, зокрема на південному краю ділянки розведення в районі Золотого. БПЛА СММ знову зазнавали ймовірного глушіння сигналу*.

Порушення режиму припинення вогню²

К-ть зафіксованих порушень режиму припинення вогню³

К-ть зафіксованих вибухів⁴



¹ На основі інформації, що надійшла від моніторингових команд станом на 19:30 12 листопада 2021 року (за східноєвропейським часом).

² Детальнішу інформацію про всі випадки порушення режиму припинення вогню, а також мапи Донецької та Луганської областей, де відмічені всі згадані у звіті місця, представлено в додатку.

³ У тому числі вибухи.

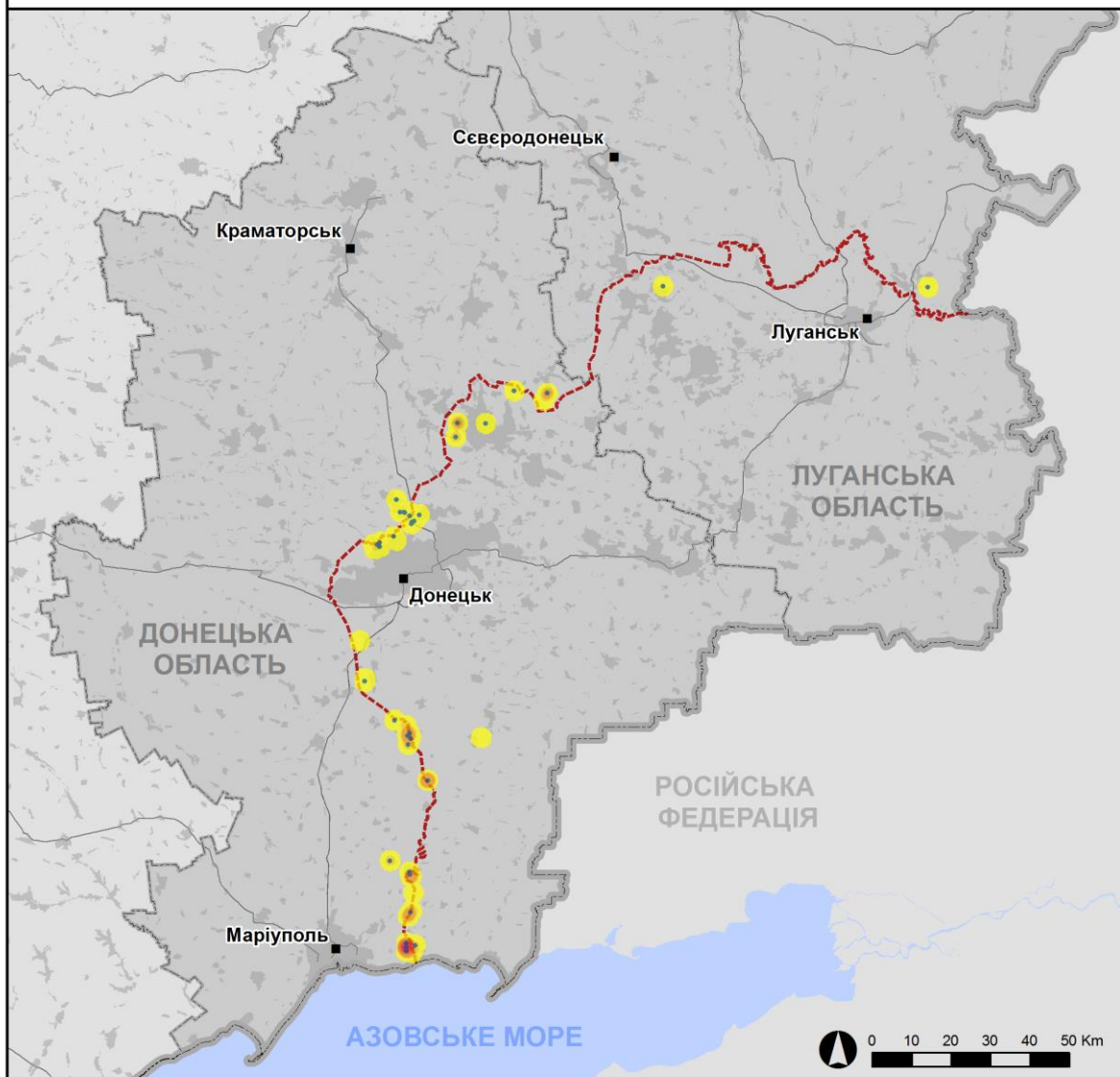
⁴ У тому числі внаслідок вогню з озброєння невстановленого типу.

Мапа з зафіксованими порушеннями режиму припинення вогню



Організація з безпеки та співробітництва в Європі
Спеціальна моніторингова місія в Україні

Зафіксовані СММ порушення режиму припинення вогню 12 листопада 2021 р.



Концентрація порушень режиму припинення вогню

- Висока
- Низька

- Вибух
- Населений пункт
- Лінія зіткнення (орієнт.)

Джерела: адміністративні кордони — УКГП ООН; дороги, річки — проект OpenStreetMap; море — VLIZ (2005). Акваторії МГО, інше — ОБСЄ.

Система координат: WGS 1984 UTM Zone 37N

Ця мапа надається винятково для наочності. Відсутність помилок у мапі не гарантується, а її зміст не означає, що СММ ОБСЄ затверджує або ухвалює офіційний статус мапи.

© СММ ОБСЄ 2019 Не дозволяється використовувати, копіювати, відтворювати, передавати, транслювати, продавати, ліцензувати або застосовувати без попереднього дозволу з боку ОБСЄ у письмовому вигляді.
Створено: 13/11/2021

У Донецькій області СММ зафіксувала 723 порушення режиму припинення вогню, зокрема 172 вибухи (8 розривів і 164 вибухи невизначеного походження). Більшість порушень сталася в районах на північ від н. п. Широкине (підконтрольний урядові, 100 км на південь від Донецька), а також у межах і поблизу ділянки розведення в районі н. п. Петрівське (непідконтрольний урядові, 41 км на південь від Донецька) (див. нижче). За [попередній звітний період](#) у цій області зафіксовано 722 порушення режиму припинення вогню (більшість також на північ від Широкиного та поблизу ділянки розведення в районі Петрівського).

У Луганській області Місія зафіксувала 9 порушень режиму припинення вогню (вибухи невизначеного походження). Усі порушення сталися північніше н. п. Кадіївка (кол. Стаханов; непідконтрольний урядові, 50 км на захід від Луганська) та північно-східніше ділянки розведення в районі н. п. Станиця Луганська (підконтрольний урядові, 16 км на північний схід від Луганська) (див. нижче). За [попередній звітний період](#) у цій області зафіксовано 149 порушень режиму припинення вогню.

Після засідання Тристоронньої контактної групи 22 липня 2020 року, на якому була досягнута домовленість про Заходи з посилення режиму припинення вогню, починаючи з 00:01 27 липня 2020 року і до кінця звітної періоду СММ зафіксувала щонайменше 77 141 порушення режиму припинення вогню в Донецькій і Луганській областях (зокрема 20 740 вибухів, 17 885 невизначених боєприпасів у польоті, 366 спалахів дульного полум'я, 334 освітлювальні ракети, щонайменше 37 816 черг і пострілів).

Спостерігачі уточнювали інформацію про пошкодження споруд і транспортних засобів водопостачальної компанії в підконтрольному урядові Нижньому Луганській області

У Луганській області спостерігачі уточнювали інформацію про вирви та пошкодження споруд і транспортних засобів «Попаснянського районного водоканалу» приблизно за 3 км на східно-південний схід від н. п. Нижнє (підконтрольний урядові, 56 км на північний захід від Луганська), які утворилися, як повідомлялося, 7 листопада.

11 листопада на вул. Пригородній, 1а, на східній околиці Нижнього, орієнтовно за 300 м на схід від річки Сіверський Донець, команда Місії бачила 5 вирв, а також пошкодження 5 споруд (основного та меншого гаражів, майстерні, хімічної лабораторії та трансформаторного пункту) і 5 транспортних засобів (2 екскаваторів, 1 фургон, 1 вантажівки й 1 трактора), які належать «Попаснянському районному водоканалу», що здійснює водопостачання 4 500 споживачів у Нижньому та н. п. Новотошківське (підконтрольний урядові, 53 км на захід від Луганська).

У м'якому ґрунті приблизно за 5 м на схід від основного гаража підприємства спостерігачі бачили 1 вирву, а також щонайменше 11 розбитих вікон (затягнутих пластиком) та орієнтовно 130 пробоїн і вищербин на східній і західній стінах гаража. За оцінкою, вирва та пошкодження виникли нещодавно, однак визначити тип застосованого озброєння та напрямок вогню не вдалося; тимчасом пошкодження, за оцінкою, утворилися в результаті розльоту осколків. Крім того, члени патруля СММ бачили велику пробоїну в західній стороні кривлі гаража (за оцінкою, виникла нещодавно внаслідок вогню з озброєння невстановленого типу з південно-західного напрямку).

На подвір'ї приблизно за 35 м на південний захід від основного гаража спостерігачі бачили 2 екскаватори з розбитими вікнами. Усередині гаража команда СММ бачила пошкодження 3 транспортних засобів: фургона (3 пробоїни в лобовому склі та щонайменше 2 пробоїни всередині водійської кабіни), вантажівки (щонайменше 1 пробоїна в розбитому лобовому склі, а також принаймні 4 пробоїни ззовні та всередині водійської кабіни) та трактора (велика пробоїна в розбитому задньому вікні). За оцінкою, пошкодження зазначених 5 транспортних засобів виникли нещодавно внаслідок розльоту осколків, однак визначити тип застосованого озброєння та напрямок вогню не вдалося.

Орієнтовно за 30 м далі на північний захід спостерігачі зафіксували численні пробоїни та вищербини на південній і східній стінах меншого гаража. За оцінкою, ці пошкодження виникли нещодавно внаслідок розльоту осколків, однак визначити тип застосованого озброєння та напрямок вогню не вдалося.

Приблизно за 70 м на південний схід від основного гаража, на відстані від 15 м до 30 м на північний схід від іншої майстерні, члени патруля Місії бачили 3 вирви (дві в м'якому ґрунті й одну в асфальті) та пошкодження дерева, що росте неподалік. За оцінкою, ці вирви виникли нещодавно, однак визначити тип застосованого озброєння не вдалося. Спостерігачі визначили, що третя вирва виникла внаслідок вогню з південно-західного напрямку. Члени патруля Місії зафіксували 2 великі пробоїни в південно-східній і центральній частинах кривлі майстерні, а також бачили 48 розбитих вікон на всіх чотирьох поверхах цієї майстерні (сорок п'ять на першому поверсі та три на другому поверсі). За оцінкою, ці 2 великі пробоїни виникли нещодавно внаслідок вогню з озброєння невстановленого типу з південно-західного напрямку; вікна також були вибиті нещодавно.

Крім того, орієнтовно за 450 м на північний захід від згаданого основного гаража команда СММ бачила 4 розбиті вікна та приблизно 85 пробоїн у південній стіні хімічної лабораторії підприємства, а також 3 вибиті вікна і приблизно 45 пробоїн у її східній стіні. Спостерігачі також бачили пошкодження дерев, що ростуть біля південної та східної стін лабораторії. За оцінкою, пошкодження виникли нещодавно внаслідок розльоту осколків, однак визначити тип застосованого озброєння та напрямок вогню не вдалося.

Приблизно за 150 м далі на північно-північний захід та орієнтовно за 15 м на південний схід від трансформаторного пункту підприємства члени патруля Місії бачили вирву в м'якому ґрунті та щонайменше 50 пробоїн у південно-східній стіні будівлі, а також тріщини в її стелі. За оцінкою, вирва виникла нещодавно внаслідок вогню з озброєння невстановленого типу з південно-південно-східного напрямку. Пробоїни також були оцінені як свіжі, однак визначити тип застосованого озброєння та напрямок вогню не вдалося.

Ділянки розведення в районах Станиці Луганської, Золотоного й Петрівського⁵

Увечері 11 листопада, перебуваючи в Станиці Луганській, спостерігачі чули 2 вибухи невизначеного походження орієнтовно за 3–6 км на східно-південний схід (за оцінкою, поза ділянкою розведення в районі Станиці Луганської, однак у межах 5 км від її

⁵ Розведення передбачено Рамковим рішенням Тристоронньої контактної групи про розведення сил і засобів від 21 вересня 2016 року.

краю).

12 листопада в межах ділянки розведення спостерігачі бачили 3 членів збройних формувань (з нарукавними пов'язками з написом «СЦКК») південніше відремонтованого прольоту мосту біля Станиці Луганської (15 км на північний схід від Луганська).

Удень 11 листопада в межах ділянки розведення в районі н.п. Золоте (підконтрольний урядові, 60 км на захід від Луганська) безпілотний літальний апарат (БПЛА) СММ дальнього радіуса дії виявив 2 осіб на колишніх позиціях Збройних сил України приблизно за 1 км на південь від північного краю ділянки й орієнтовно за 70 м на західно-південний захід від автошляху Т1316, а також ще 3 осіб на колишніх позиціях збройних формувань на відстані близько 70 м на захід від східного краю ділянки й приблизно за 1,5 км на північ від її південно-східного кута.

Того ж дня в межах ділянки розведення, орієнтовно за 450 м на північ від її південного краю, БПЛА СММ малого радіуса дії виявив 1 дерев'яний ящик і 2 металеві ящики (за оцінкою, ящики для боєприпасів; також див. нижче), [про які раніше повідомлялося в звітах*](#). За межами ділянки розведення, приблизно за 50 м на північ від її північного краю, цей БПЛА зафіксував споруду (про яку раніше повідомлялося в звітах) з армованих бетонних блоків на північно-західній стороні дороги, що веде до н. п. Золоте-4 (Родіна; підконтрольний урядові, 62 км на захід від Луганська), оцінену як підземне укриття (для ознайомлення з попередніми спостереженнями в цьому районі див. [Щоденний звіт СММ від 10 вересня 2021 року](#)).

12 листопада в межах ділянки розведення, на відстані близько 1 км на південь від її північного краю, спостерігачі [знову](#) бачили металевий ящик (за оцінкою, для боєприпасів) на західному узбіччі дороги, приблизно за 70 м на південно-південний схід від шляхопроводу над залізничним полотном. Того ж дня також орієнтовно за 1 км на південь від північного краю ділянки розведення команда Місії зафіксувала камеру відеоспостереження, загорнуту в маскувальну тканину та прикріплену до дерева приблизно за 20 м на захід від автошляху Т1316. Орієнтовно за 900 м на південь від північного краю ділянки розведення спостерігачі бачили 2 кабелі (за оцінкою, лінії зв'язку), що проходили під шляхопроводом поперек залізничного полотна. Крім того, приблизно за 650 м на північ від південного краю ділянки розведення команда СММ бачила понад 20 металевих шипів на обох узбіччях автодороги Т1316.

Того ж дня на західному узбіччі автошляху Т1316 приблизно за 600 м на північ від південного краю ділянки розведення спостерігачі бачили дерев'яний ящик (за оцінкою, для боєприпасів), про який у звітах раніше не повідомлялося. Крім того, на західному узбіччі автошляху Т1316 орієнтовно за 570 м на північ від південного краю ділянки розведення команда Місії бачила 1 протипіхотну міну (МОН-50; без підривника), про яку в звітах раніше не повідомлялося. За оцінкою, ця протипіхотна міна належить збройним формуванням. Приблизно за 450 м на північ від південного краю ділянки розведення спостерігачі бачили 3 ящики (за оцінкою, для боєприпасів), [про які раніше повідомлялося в звітах](#), розміщені поперек автошляху Т1316 (також див. вище). Патруль СММ залишив цей район, рухаючись у північному напрямку*.

Також у той же день поблизу блокпоста збройних формувань південніше ділянки розведення спостерігачі бачили 4 членів збройних формувань (з нарукавними

пов'язками з написом «СЦКК»). Команда Місії знову бачила 7 раніше зафіксованих контейнерів, розміщених південніше південного краю ділянки розведення та в межах ділянки. Команда СММ відзначила, що зафіксовані раніше шлагбауми поперек автошляху Т1316 на південному краю ділянки розведення і далі були закритими*.

Удень 11 листопада в межах ділянки розведення в районі Петрівського згаданий вище БПЛА СММ дальнього радіуса дії виявив 2 осіб на колишніх позиціях збройних формувань на відстані близько 310 м на північно-північний захід від північно-східного кута ділянки.

Увечері 11 листопада камера СММ, встановлена за 2 км на схід від н. п. Богданівка (підконтрольний урядові, 41 км на південний захід від Донецька), зафіксувала 3 вибухи (1 розрив та 2 вибухи невизначеного походження) та 44 невизначені боєприпаси в польоті орієнтовно за 1–4 км на східно-південний схід і південний схід (за оцінкою, у межах ділянки розведення), а також 1 вибух (розрив) приблизно за 2–4 км на південний схід (визначити, на ділянці розведення чи за її межами, не вдалося). Того ж вечора камера СММ у Петрівському зафіксувала 11 невизначених боєприпасів, що пролетіли приблизно за 2–4 км на західно-північний захід (за оцінкою, поза ділянкою розведення, однак у межах 5 км від її краю). Упродовж дня 12 листопада, патрулюючи приблизно за 2 км на схід від Богданівки, спостерігачі чули 12 вибухів невизначеного походження орієнтовно за 3–5 км на південно-південний схід (за оцінкою, поза ділянкою розведення, однак у межах 5 км від її краю). Увечері 12 листопада камера СММ у Петрівському зафіксувала 1 вибух невизначеного походження приблизно за 5–7 км на західно-північний захід (за оцінкою, поза ділянкою розведення, однак у межах 5 км від її краю).

Відведення озброєння

СММ продовжувала здійснювати моніторинг відведення озброєння, передбаченого Меморандумом, а також Комплексом заходів і Доповненням до нього.

11 листопада о 16:08 БПЛА СММ дальнього радіуса дії виявив порушення ліній відведення: 2 самохідні гаубиці (2С1 «Гвоздика», 122 мм), дула яких були розвернуті на захід і підняті приблизно на 45 градусів, на відстані близько 1,8 км на північний схід від н. п. Федорівка (непідконтрольний урядові, 34 км на північний схід від Донецька) й орієнтовно за 12 км на схід від лінії зіткнення. Цей БПЛА також виявив 3 осіб (за оцінкою, членів збройних формувань), які стояли приблизно за 15 м від цих гаубиць. Приблизно о 16:10 БПЛА зафіксував спалах дульного полум'я однієї з цих гаубиць (за оцінкою, від пострілу), а згодом виявив на землі обабіч гаубиці значні зони, за оцінкою, термічного впливу. Одразу ж після цього літальний апарат зафіксував, як 3 члени збройних формувань підняли з землі предмет приблизно за 20 м на південь від гаубиць. О 16:37 БПЛА зафіксував, як обидві гаубиці рухалися на схід уздовж лісової просіки, а згодом заїхали на територію об'єкту поблизу н. п. Новоселівка (непідконтрольний урядові, 37 км на північний схід від Донецька).

Крім того, СММ зафіксувала такі порушення ліній відведення: 15 реактивних систем залпового вогню, 15 гаубиць, 5 танків та 1 протитанкову гармату в непідконтрольних урядові районах Донецької та Луганської областей, зокрема на аеродромі поблизу н. п. Переможне (непідконтрольний урядові, 19 км на південь від Луганська) в Луганській області, а також на полігонах неподалік н. п. Тернове (непідконтрольний урядові, 57 км на схід від Донецька) і н. п. Софіївка (кол. Карло-Марксове;

непідконтрольний урядові, 40 км на північний схід від Донецька) у Донецькій області.

За лініями відведення, але поза виділеними місцями зберігання озброєння в непідконтрольних урядові районах Донецької та Луганської областей Місія зафіксувала 2 зенітні ракетні комплекси, 2 міномети, 1 гаубицю та 29 танків на зазначеному вище аеродромі неподалік Переможного, а також на полігонах біля Тернового та н. п. Покровка (непідконтрольний урядові, 36 км на схід від Донецька) (детальніше див. таблиці нижче).

Ознаки військової присутності та присутності військового типу в зоні безпеки

СММ зафіксувала 8 бойових броньованих машин у підконтрольних урядові районах Донецької та Луганської областей, зокрема поблизу житлового кварталу. Крім того, Місія виявила 6 бойових броньованих машин у непідконтрольних урядові районах Донецької області, зокрема на полігоні біля Софіївки та в зоні, де згідно з пунктом 5 Меморандуму від 19 вересня 2014 року розміщення важкого озброєння та військової техніки заборонено, а також 1 бойову броньовану машину в непідконтрольному урядові районі Луганської області (детальніше див. таблицю нижче).

Протитанкові міни та попереджувальні знаки про мінну небезпеку

11 листопада поблизу житлового кварталу на північно-західній околиці н. п. Бетманове (кол. Красний Партизан; непідконтрольний урядові, 23 км на північний схід від Донецька) БПЛА СММ малого радіуса дії виявив 5 протитанкових мін ([про які раніше повідомлялося в звітах](#)) поперек дороги, що веде на північ до н. п. Верхньоторецьке (підконтрольний урядові, 23 км на північний схід від Донецька); за оцінкою, ці міни належать збройним формуванням.

12 листопада поблизу блокпоста збройних формувань на західній околиці н. п. Озерянівка (непідконтрольний урядові, 35 км на північний схід від Донецька) спостерігачі бачили попереджувальний знак про мінну небезпеку (червоний прямокутник із зображенням черепа і схрещених кісток білого кольору та написом «Стоп! Міни!» російською мовою), про який раніше в звітах не повідомлялося.

Того ж дня на паркані навколо об'єкту (за попередньою оцінкою, належить збройним формуванням) у західній частині н. п. Горлівка (непідконтрольний урядові, 39 км на північний схід від Донецька) команда Місії бачила 9 попереджувальних знаків про мінну небезпеку (червоні квадрати з написом «Стоп! Міни!» російською мовою).

Зусилля СММ зі сприяння забезпеченню функціонування життєво важливих об'єктів цивільної інфраструктури

Місія і далі сприяла забезпеченню функціонування Донецької фільтрувальної станції (ДФС; 15 км на північ від Донецька). Здійснюючи моніторинг у чотирьох місцях поблизу станції, спостерігачі чули 8 вибухів невизначеного походження (1 розрив і 7 вибухів невизначеного походження), а також 1 постріл зі стрілецької зброї (за оцінкою, у радіусі 5 км від ДФС).

Ситуація на КПВВ і відповідних блокпостах

У Донецькій області спостерігачі відзначили, що контрольний пункт в'їзду-виїзду (КПВВ) неподалік н. п. Новотроїцьке (підконтрольний урядові, 36 км на південний захід від Донецька) та відповідний блокпост збройних формувань біля н. п. Оленівка (непідконтрольний урядові, 23 км на південний захід від Донецька) були відкритими, зафіксувавши цивільний пасажиро-транспортний потік в обох напрямках.

Перебуваючи на відповідному блокпості збройних формувань поблизу Оленівки, команда Місії бачила, як 5 вантажівок (на першій був логотип міжнародної гуманітарної організації) прямували до підконтрольних урядові районів, а ще 3 вантажівки з логотипами іншої міжнародної гуманітарної організації прямували до непідконтрольних урядові районів.

У Луганській області Місія констатувала, що КПВВ у Станиці Луганській і відповідний блокпост збройних формувань південніше мосту біля Станиці Луганської були відкритими, а пішоходи очікували в чергах на перехід в обох напрямках.

СММ відзначила, КПВВ біля Золотого та в н. п. Щастя (підконтрольний урядові, 20 км на північ від Луганська) були відкритими, однак відповідні блокпости збройних формувань південніше ділянки розведення в районі Золотого та за 3 км на південний схід від мосту в Щасті були закритими.

12 листопада приблизно за 300 м на південь від КПВВ поблизу Золотого спостерігачі бачили 2 вантажівки та 15 робітників, які керували технікою для земляних робіт неподалік перехрестя автошляху Т1316 і дороги, що веде до н. п. Золоте-4 (Родіна; підконтрольний урядові, 62 км на захід від Луганська), як повідомлялося, у рамках ремонтно-відновлювальних робіт на КПВВ.

Крім того, на блокпостах збройних формувань біля н. п. Чорнухине (непідконтрольний урядові, 64 км на південний захід від Луганська) та н. п. Дебальцеве (непідконтрольний урядові, 58 км на північний схід від Донецька) спостерігачі зафіксували цивільний пасажиро-транспортний потік в обох напрямках між непідконтрольними урядові районами Луганської та Донецької областей.

Прикордонні райони, які не контролюються урядом⁶

Перебуваючи в пункті пропуску на кордоні поблизу н. п. Успенка (73 км на південний схід від Донецька) упродовж приблизно 60 хвилин, команда СММ бачила, що до України в'їхали 3 автомобілі (зокрема 2 з табличками «ДНР»), 2 тентовані вантажівки та 2 автобуси (зокрема один із табличками «ДНР»; на борту кожного були пасажирів різних статі та віку), а також увійшли 66 осіб (27 жінок і 36 чоловіків різного віку, а також 3 дітей), а з України виїхали 3 автобуси (з табличками «ДНР»; на борту кожного були пасажирів різних статі та віку) та виїшли 57 осіб (22 жінки та 31 чоловік різного віку, а також 4 дітей).

Під час моніторингу в пункті пропуску на кордоні поблизу н. п. Улянівське (61 км на південний схід від Донецька) впродовж орієнтовно 40 хвилин спостерігачі бачили, що з

⁶ Відповідно до постанов Кабінету Міністрів України, прийнятих у 2014 році, роботу цих та інших пунктів пропуску на кордоні, що не контролюються урядом, офіційно призупинено.

України вийшли 4 жінки (різного віку).

Здійснюючи моніторинг у пункті пропуску на кордоні біля н. п. Ізварине (52 км на південний схід від Луганська) впродовж приблизно 30 хвилин, команда Місії бачила, що до України заїхали 8 автомобілів та 1 автобус, а також зайшли 30 осіб (різних статі та віку, зокрема 4 дітей), а з України виїхали 4 автомобілі (зокрема 2 з табличками «ЛНР») та вийшли 7 осіб (різних статі та віку).

Перебуваючи в пішохідному пункті пропуску на кордоні поблизу н. п. Верхньогарасимівка (57 км на південний схід від Луганська) впродовж орієнтовно 15 хвилин, спостерігачі не зафіксували переміщення цивільних осіб в жодному напрямку.

Крім того, команди СММ здійснювали моніторинг у районах поблизу кордону з Російською Федерацією неподалік н. п. Василівка (65 км на південний схід від Донецька), н. п. Амвросіївка (56 км на південний схід від Донецька) та н. п. Черемшине (59 км на південний схід від Луганська), не зафіксувавши там змін у безпековій ситуації.

Місія продовжувала стежити за ситуацією в Херсоні, Одесі, Львові, Івано-Франківську, Харкові, Дніпрі, Чернівцях і Києві.

***Обмеження свободи пересування та інші перешкоди у виконанні мандата СММ**

Робота з моніторингу та свобода пересування СММ обмежені загрозами у сфері безпеки, зокрема ризиками, пов'язаними з наявністю мін і невибухлих боєприпасів, а також іншими перешкодами, які щодня змінюються. Мандат СММ передбачає вільний і безпечний доступ по всій Україні. Усі підписанти Мінських угод погодилися з необхідністю вільного та безпечного доступу, а також із тим, що обмеження свободи пересування СММ є порушенням і що на такі порушення необхідно швидко реагувати. Вони також дійшли згоди, що Спільний центр із контролю та координації (СЦКК) повинен сприяти такому реагуванню та здійснювати загальну координацію робіт із розмінування. Однак, збройні формування в окремих районах Донецької та Луганської областей часто відмовляють СММ у доступі до районів, прилеглих до непідконтрольних урядові ділянок кордону України (наприклад, див. [Щоденний звіт СММ від 10 листопада 2021 року](#)). Діяльність СММ у Донецькій та Луганській областях, як і раніше, залишалася обмеженою після того, як [23 квітня 2017 року поблизу Пришиба стався інцидент, який призвів до загибелі людини](#). Унаслідок цього спроможність Місії вести спостереження залишалася обмеженою.

Заборона доступу:

- На південному краю ділянки розведення в районі н. п. Золоте (підконтрольний урядові, 60 км на захід від Луганська) член збройних формувань (з нарукавною пов'язкою з написом «СЦКК») **знову** не пропустив патруль Місії на північ на ділянку розведення, пославшись на «розпорядження від своїх командирів».

Регулярні обмеження на ділянках розведення сил і засобів і через міни/невибухлі боєприпаси:

- - Не здійснивши суцільного розмінування, вилучення невибухлих боєприпасів та усунення інших перешкод, сторони і далі відмовляли СММ у необмеженому доступі,

а також у можливості пересуватися окремими дорогами, які раніше були визначені як важливі для здійснення Місією ефективного моніторингу та для пересування цивільних осіб.

Інші перешкоди⁷:

- Пролітаючи над районами поблизу н. п. Федорівка (підконтрольний урядові, 71 км на південь від Донецька), БПЛА СММ середнього радіуса дії зазнавав впливу перешкод сигналу GPS (за оцінкою, унаслідок імовірного глушіння).
- БПЛА СММ малого радіуса дії зазнавали впливу перешкод сигналу GPS (за оцінкою, унаслідок імовірного глушіння) під час шести польотів: тричі над районами поблизу н. п. Південне (кол. Ленінське; підконтрольний урядові, 40 км на північний схід від Донецька), а також по одному разу над районами неподалік н. п. Сабівка (непідконтрольний урядові, 13 км на захід від Луганська), н. п. Новоселівка (непідконтрольний урядові, 16 км на захід від Луганська) і північно-західної околиці н. п. Луганськ (непідконтрольний урядові).

⁷ У згаданих у цьому розділі випадках імовірного глушіння та глушіння перешкоди могли створювати з будь-якого місця в радіусі десятків кілометрів від місцеположення БПЛА.

Таблиця озброєння

Озброєння, розміщене з порушенням ліній відведення

Дата	К-ть одиниць озброєння	Вид озброєння	Місце	Джерело спостереження
непідконтрольні уряду райони				
11.11.2021	1	реактивна система залпового вогню (9К51, БМ-21 «Град», 122 мм)	на аеродромі поблизу н. п. Переможне (19 км на південь від Луганська)	БПЛА дальнього радіуса дії
	1	самохідна гаубиця (2С3 «Акація», 152 мм)		
	1	самохідна гаубиця (2С1 «Гвоздика», 122 мм)		
	1	буксирувана гаубиця (2А65 «Мста-Б», 152 мм)		
	1	буксирувана гаубиця (2А18М, Д-30А «Жаба», 122 мм)		
	1	буксирувана протитанкова гармата (2А29, МТ-12 «Рапіра», 100 мм)		
	1	буксирувана гаубиця (52-П-546, Д-20, 152 мм)		
	4	самохідні гаубиці (ймовірно 2С1 «Гвоздика», 122 мм)	на полігоні поблизу н. п. Тернове (57 км на схід від Донецька)	
	14	реактивна система залпового вогню (9К51, БМ-21 «Град», 122 мм)		
	2	самохідна гаубиця (2С1 «Гвоздика», 122 мм)	поблизу н. п. Федорівка (34 км на північний схід від Донецька)	
5	танк (невстановленого типу, зокрема ймовірно танк)	на полігоні поблизу н. п. Софіївка (кол. Карло-Марксове; 40 км на північний схід від Донецька)	БПЛА малого радіуса дії	
2	самохідна гаубиця (2С1 «Гвоздика», 122 мм)	поблизу н. п. Біле (22 км на захід від Луганська)	БПЛА дальнього радіуса дії	
4	буксирувана гаубиця (2А18М, Д-30А «Жаба», 122 мм)			

Озброєння, розміщене за лініями відведення, але за межами виділених місць зберігання озброєння

Дата	К-ть одиниць озброєння	Вид озброєння	Місце	Джерело спостереження
непідконтрольні уряду райони				
11.11.2021	1	зенітний ракетний комплекс (9К33 «Оса»)	на аеродромі поблизу н. п. Переможне (19 км на південь від Луганська)	БПЛА дальнього радіуса дії
	1	зенітний ракетний комплекс (9К35 «Стріла-10»)		
	1	буксируваний міномет (2Б9 «Волошка», 82 мм)		
	1	міномет (2Б14 «Піднос», 82 мм)		
	2	Танк (Т-72Б — 1 од., Т-64Б/Т-64БМ — 1 од.)	на полігоні поблизу н. п. Покровка (36 км на схід від Донецька)	
	1	самохідна гаубиця (2С1 «Гвоздика», 122 мм)		
	24	танк (невстановленого типу)	на полігоні поблизу н. п. Тернове (57 км на схід від Донецька)	
3	танк (невстановленого типу)			

Таблиця ознак військової присутності та присутності військового типу в зоні безпеки⁸

Дата	К-ть	Вид	Місце	Джерело спостереження
підконтрольні уряду райони				
11.11.2021	4	бойова броньована машина (невстановленого типу)	поблизу н. п. Новозванівка (70 км на захід від Луганська)	БПЛА дальнього радіуса дії
12.11.2021	1	броньована розвідувально-дозорна машина (БРДМ-2)	поблизу житлового району н. п. Станиця Луганська (16 км на північний схід від Луганська)	камера СММ у Станиці Луганській
	1	машина розмінування (невстановленого типу)	поблизу н. п. Нетайлове (22 км на північний захід від Донецька)	патруль
	2	мінний загороджувач (ГМЗ-3)		

⁸ Згадана в цьому розділі техніка не підпадає під дію Мінських угод щодо відведення озброєння.

Дата	К-ть	Вид	Місце	Джерело спостереження
непідконтрольні уряду райони				
11.11.2021	3	бойова броньована машина (ймовірно типу БМП)	на полігоні поблизу н. п. Софіївка (кол. Карло-Марксове; 40 км на північний схід від Донецька)	БПЛА малого радіуса дії
	2	бронетранспортер (МТ-ЛБ)		
12.11.2021	1	траншейна машина (невстановленого типу)	поблизу н. п. Зелене (46 км на південний схід від Донецька), у зоні, де згідно з пунктом 5 Меморандуму від 19 вересня 2014 року розміщення важкого озброєння та військової техніки заборонено	патруль
	1	бронетранспортер (БТР-70)	у житловому районі н. п. Піонерське (19 км на схід від Луганська)	

Таблиця порушень режиму припинення вогню станом на 12 листопада 2021 року⁹

Місце розміщення СММ	Місце події	Спосіб	К-ть	Спостереження	Опис	Озброння	Дата, час
камера СММ у н. п. Березове (підконтрольний уряду, 31 км на ПдЗх від Донецька)	5–7 км на ПдСх	зафіксувала	1	вибух	невизначеного походження	Н/Д	12.11, 18:15
	5–7 км на ПдСх	зафіксувала	2	вибух	невизначеного походження	Н/Д	12.11, 18:33
	4–6 км на ПдСх	зафіксувала	2	освітлювальна ракета		Н/Д	12.11, 18:34
камера СММ за 2 км на Сх від н. п. Богданівка (підконтрольний уряду, 41 км на ПдЗх від Донецька)	1–3 км на СхПдСх	зафіксувала	5	Н/Д боєприпас	ПдЗх–ПнСх (за оцінкою, на ділянці розведення в районі Петрівського)	Н/Д	11.11, 19:10
	1–3 км на СхПдСх	зафіксувала	7	Н/Д боєприпас	ПдЗх–ПнСх (за оцінкою, на ділянці розведення в районі Петрівського)	Н/Д	11.11, 19:21
	1–3 км на СхПдСх	зафіксувала	1	вибух	невизначеного походження (за оцінкою, на ділянці розведення в районі Петрівського)	Н/Д	11.11, 19:21
	1–3 км на ПдСх	зафіксувала	1	Н/Д боєприпас	ЗхПдЗх–СхПнСх (за оцінкою, на ділянці розведення в районі Петрівського)	Н/Д	11.11, 21:54
	1–3 км на ПдСх	зафіксувала	1	вибух	розрив (після попередньої події; за оцінкою, на ділянці розведення в районі Петрівського)	Н/Д	11.11, 21:54
	1–3 км на ПдСх	зафіксувала	1	вибух	невизначеного походження (за оцінкою, на ділянці розведення в районі Петрівського)	Н/Д	11.11, 21:54
	2–4 км на ПдСх	зафіксувала	1	Н/Д боєприпас	ЗхПдЗх–СхПнСх (за оцінкою, на ділянці розведення в районі Петрівського)	Н/Д	11.11, 22:09
	2–4 км на ПдСх	зафіксувала	1	вибух	розрив (після попередньої події; визначити, на ділянці розведення в районі Петрівського чи за її межами, не вдалося)	Н/Д	11.11, 22:09
	1–3 км на ПдСх	зафіксувала	27	Н/Д боєприпас	ПдЗх–ПнСх (за оцінкою, на ділянці розведення в районі Петрівського)	Н/Д	12.11, 01:05
	1–3 км на ПдСх	зафіксувала	1	Н/Д боєприпас	ПдЗх–ПнСх (за оцінкою, на ділянці розведення в районі Петрівського)	Н/Д	12.11, 01:07
камера СММ у н. п. Чермалик (підконтрольний уряду, 77 км на Пд від Донецька)	1–3 км на ПдПдСх	зафіксувала	9	Н/Д боєприпас	ПнПнСх–ПдПдЗх	Н/Д	12.11, 02:29
	1–3 км на ПдПдСх	зафіксувала	8	Н/Д боєприпас	Зх–Сх	Н/Д	12.11, 02:30
камера СММ за 1,5 км на ПнСх від н. п. Гнутове (підконтрольний уряду, 90 км на Пд від Донецька)	1–3 км на ПдПдСх	зафіксувала	13	Н/Д боєприпас	ЗхПдЗх–СхПнСх	Н/Д	12.11, 03:39
	3–5 км на ПдСх	зафіксувала	1	Н/Д боєприпас	ПдЗх–ПнСх	Н/Д	11.11, 19:07
	3–5 км на СхПдСх	зафіксувала	12	Н/Д боєприпас	ПдПдЗх–ПнПнСх	Н/Д	11.11, 21:53
	3–5 км на ПдСх	зафіксувала	7	Н/Д боєприпас	ПнПнСх–ПдПдЗх	Н/Д	11.11, 23:10
	3–5 км на СхПдСх	зафіксувала	1	Н/Д боєприпас	ПдПдЗх–ПнПнСх	Н/Д	12.11, 01:11
	3–5 км на СхПдСх	зафіксувала	1	Н/Д боєприпас	ПдЗх–ПнСх	Н/Д	12.11, 01:14
	3–5 км на ПдСх	зафіксувала	4	Н/Д боєприпас	ПнПнСх–ПдПдЗх	Н/Д	12.11, 01:59
	3–5 км на ПдСх	зафіксувала	6	Н/Д боєприпас	ПнПнСх–ПдПдЗх	Н/Д	12.11, 02:03
	3–5 км на ПдСх	зафіксувала	1	спалах дульного полум'я		Н/Д	12.11, 02:04
	3–5 км на ПдСх	зафіксувала	2	Н/Д боєприпас	ПнПнСх–ПдПдЗх	Н/Д	12.11, 02:04
	3–5 км на ПдСх	зафіксувала	1	Н/Д боєприпас	випущений(-а) угору	Н/Д	12.11, 02:04
	3–5 км на ПдСх	зафіксувала	1	Н/Д боєприпас	ПнПнСх–ПдПдЗх	Н/Д	12.11, 02:06
	3–5 км на ПдСх	зафіксувала	1	Н/Д боєприпас	ПнПнСх–ПдПдЗх	Н/Д	12.11, 05:27
камера СММ на КПВВ у н. п. Гнутове (підконтрольний уряду, 90 км на Пд від Донецька)	1–4 км на СхПнСх	зафіксувала	1	Н/Д боєприпас	Пн–Пд	Н/Д	12.11, 18:48
камера СММ на шахті «Октябрська» (непідконтрольна уряду, 9 км на ПнЗх від центру Донецька)	1–3 км на Зх	зафіксувала	1	вибух	невизначеного походження	Н/Д	11.11, 22:28
	1–3 км на Зх	зафіксувала	2	спалах дульного полум'я		Н/Д	11.11, 22:28
	2–4 км на ЗхПдЗх	зафіксувала	2	Н/Д боєприпас	Пн–Пд	Н/Д	11.11, 23:23

⁹ У таблиці вказані лише порушення режиму припинення вогню, які були зафіксовані безпосередньо патрулями Місії чи камерами СММ, а також ті випадки, які Місія оцінює як навчання з бойовою стрільбою, контрольовані підриви, тощо. Зазначені деталі, а саме: відстань, напрямок, тип зброї тощо, базуються на оцінках, зроблених спостерігачами на місцях і спеціалістами з технічного моніторингу, і необов'язково завжди є точними. Напис «невідомо» (Н/Д) означає, що СММ не змогла підтвердити таку інформацію у зв'язку з відстанню, погодними умовами, технічними обмеженнями та/або з інших причин. Одні і ті ж самі, за оцінкою СММ, порушення режиму припинення вогню, зафіксовані паралельно декількома патрулями/камерами, відображаються у таблиці лише один раз.

Місце розміщення СММ	Місце події	Спосіб	К-ть	Спостереження	Опис	Озброння	Дата, час
	2-4 км на ЗхПдЗх	зафіксувала	1	Н/Д боєприпас	Пн-Пд	Н/Д	11.11, 23:24
	2-4 км на ЗхПдЗх	зафіксувала	1	Н/Д боєприпас	ПнСх-ПдЗх	Н/Д	11.11, 23:24
	2-4 км на Зх	зафіксувала	2	спалах дульного полум'я		Н/Д	12.11, 04:07
	1-2 км на ЗхПдЗх	зафіксувала	1	вибух	невизначеного походження	Н/Д	12.11, 04:55
	1-2 км на ЗхПдЗх	зафіксувала	1	вибух	невизначеного походження	Н/Д	12.11, 05:24
	1-2 км на ЗхПнЗх	зафіксувала	1	вибух	невизначеного походження	Н/Д	12.11, 05:56
	2-4 км на СхПнСх	зафіксувала	1	освітлювальна ракета	випущений(-а) угору	Н/Д	11.11, 21:12
	2-4 км на ПнСх	зафіксувала	2	Н/Д боєприпас	випущений(-а) угору	Н/Д	11.11, 21:12
	2-4 км на ПнСх	зафіксувала	1	вибух	невизначеного походження	Н/Д	12.11, 05:37
камера СММ у н. п. Петрівське (непідконтрольний уряду, 41 км на Пд від Донецька)	2-4 км на ЗхПнЗх	зафіксувала	5	Н/Д боєприпас	Сх-Зх (за оцінкою, поза ділянкою розведення)	Н/Д	11.11, 19:59
	2-4 км на ЗхПнЗх	зафіксувала	6	Н/Д боєприпас	Сх-Зх (за оцінкою, поза ділянкою розведення)	Н/Д	11.11, 21:27
	5-7 км на ЗхПнЗх	зафіксувала	1	вибух	невизначеного походження (за оцінкою, поза ділянкою розведення)	Н/Д	12.11, 18:28
камера СММ за 1 км на ПдЗх від н. п. Широкине (підконтрольний уряду, 100 км на Пд від Донецька)	3-5 км на Пн	зафіксувала	2	Н/Д боєприпас	Сх-Зх	Н/Д	11.11, 19:04
	3-5 км на Пн	зафіксувала	1	Н/Д боєприпас	Зх-Сх	Н/Д	11.11, 19:07
	3-5 км на Пн	зафіксувала	1	Н/Д боєприпас	ПдСх-ПнЗх	Н/Д	11.11, 19:07
	3-5 км на Пн	зафіксувала	2	вибух	невизначеного походження	Н/Д	11.11, 19:11
	3-5 км на Пн	зафіксувала	9	Н/Д боєприпас	ПдСх-ПнЗх	Н/Д	11.11, 19:11
	3-5 км на ПнПнСх	зафіксувала	10	Н/Д боєприпас	ПдСх-ПнЗх	Н/Д	11.11, 19:14
	3-5 км на ПнПнСх	зафіксувала	1	Н/Д боєприпас	випущений(-а) угору	Н/Д	11.11, 19:14
	3-5 км на Пн	зафіксувала	2	Н/Д боєприпас	ПдСх-ПнЗх	Н/Д	11.11, 19:20
	3-5 км на Пн	зафіксувала	1	Н/Д боєприпас	Сх-Зх	Н/Д	11.11, 19:23
	3-5 км на Пн	зафіксувала	4	Н/Д боєприпас	Зх-Сх	Н/Д	11.11, 19:24
	3-5 км на Пн	зафіксувала	9	Н/Д боєприпас	ПдСх-ПнЗх	Н/Д	11.11, 19:31
	4-6 км на Пн	зафіксувала	32	Н/Д боєприпас	СхПдСх-ЗхПнЗх	Н/Д	11.11, 19:44
	4-6 км на Пн	зафіксувала	33	Н/Д боєприпас	ЗхПдЗх-СхПнСх	Н/Д	11.11, 19:50
	4-6 км на Пн	зафіксувала	29	Н/Д боєприпас	СхПдСх-ЗхПнЗх	Н/Д	11.11, 19:57
	4-6 км на Пн	зафіксувала	2	Н/Д боєприпас	ЗхПдЗх-СхПнСх	Н/Д	11.11, 19:58
	4-6 км на Пн	зафіксувала	1	Н/Д боєприпас	ЗхПдЗх-СхПнСх	Н/Д	11.11, 20:01
	4-6 км на Пн	зафіксувала	1	вибух	невизначеного походження	Н/Д	11.11, 20:20
	4-6 км на Пн	зафіксувала	22	Н/Д боєприпас	ЗхПдЗх-СхПнСх	Н/Д	11.11, 20:46
	4-6 км на Пн	зафіксувала	1	вибух	невизначеного походження	Н/Д	11.11, 20:52
	4-6 км на Пн	зафіксувала	1	Н/Д боєприпас	ЗхПдЗх-СхПнСх	Н/Д	11.11, 20:52
	4-6 км на Пн	зафіксувала	1	вибух	невизначеного походження	Н/Д	11.11, 20:53
	4-6 км на Пн	зафіксувала	2	Н/Д боєприпас	ЗхПдЗх-СхПнСх	Н/Д	11.11, 20:53
	4-6 км на Пн	зафіксувала	6	Н/Д боєприпас	СхПдСх-ЗхПнЗх	Н/Д	11.11, 21:01
	4-6 км на Пн	зафіксувала	1	Н/Д боєприпас	ЗхПдЗх-СхПнСх	Н/Д	11.11, 21:04
	4-6 км на Пн	зафіксувала	1	вибух	розрив (після попередньої події)	Н/Д	11.11, 21:04
	4-6 км на Пн	зафіксувала	2	Н/Д боєприпас	ЗхПдЗх-СхПнСх	Н/Д	11.11, 21:05
	4-6 км на Пн	зафіксувала	1	Н/Д боєприпас	ЗхПдЗх-СхПнСх	Н/Д	11.11, 21:06
	4-6 км на Пн	зафіксувала	1	Н/Д боєприпас	ЗхПдЗх-СхПнСх	Н/Д	11.11, 21:46
	4-6 км на Пн	зафіксувала	8	Н/Д боєприпас	ЗхПдЗх-СхПнСх	Н/Д	11.11, 22:06
	4-6 км на Пн	зафіксувала	1	Н/Д боєприпас	ЗхПдЗх-СхПнСх	Н/Д	11.11, 22:14
	4-6 км на Пн	зафіксувала	2	Н/Д боєприпас	ЗхПдЗх-СхПнСх	Н/Д	11.11, 22:15
	4-6 км на Пн	зафіксувала	3	Н/Д боєприпас	СхПдСх-ЗхПнЗх	Н/Д	11.11, 22:16
	4-6 км на Пн	зафіксувала	2	Н/Д боєприпас	ЗхПдЗх-СхПнСх	Н/Д	11.11, 22:18
	4-6 км на Пн	зафіксувала	1	Н/Д боєприпас	Сх-Зх	Н/Д	11.11, 22:26
	4-6 км на Пн	зафіксувала	2	Н/Д боєприпас	ЗхПдЗх-СхПнСх	Н/Д	11.11, 22:41
	4-6 км на Пн	зафіксувала	2	Н/Д боєприпас	Зх-Сх	Н/Д	11.11, 22:56
	4-6 км на Пн	зафіксувала	2	Н/Д боєприпас	Зх-Сх	Н/Д	11.11, 22:59
	4-6 км на Пн	зафіксувала	1	Н/Д боєприпас	ЗхПдЗх-СхПнСх	Н/Д	11.11, 23:29
	4-6 км на Пн	зафіксувала	1	Н/Д боєприпас	ЗхПдЗх-СхПнСх	Н/Д	11.11, 23:32
	4-6 км на Пн	зафіксувала	1	Н/Д боєприпас	ЗхПдЗх-СхПнСх	Н/Д	11.11, 23:33
4-6 км на Пн	зафіксувала	8	Н/Д боєприпас	ЗхПдЗх-СхПнСх	Н/Д	11.11, 23:40	
4-6 км на Пн	зафіксувала	6	Н/Д боєприпас	ЗхПдЗх-СхПнСх	Н/Д	11.11, 23:54	
4-6 км на Пн	зафіксувала	2	Н/Д боєприпас	ЗхПдЗх-СхПнСх	Н/Д	11.11, 23:55	

Місце розміщення СММ	Місце події	Спосіб	К-ть	Спостереження	Опис	Озброння	Дата, час
	4-6 км на Пн	зафіксувала	11	Н/Д боєприпас	Зх-Сх	Н/Д	12.11, 00:00
	4-6 км на Пн	зафіксувала	4	Н/Д боєприпас	Зх-Сх	Н/Д	12.11, 00:01
	4-6 км на Пн	зафіксувала	5	Н/Д боєприпас	Зх-Сх	Н/Д	12.11, 00:30
	4-6 км на Пн	зафіксувала	2	Н/Д боєприпас	ЗхПдЗх-СхПнСх	Н/Д	12.11, 00:31
	4-6 км на Пн	зафіксувала	11	Н/Д боєприпас	СхПдСх-ЗхПнЗх	Н/Д	12.11, 00:34
	4-6 км на Пн	зафіксувала	62	Н/Д боєприпас	Зх-Сх	Н/Д	12.11, 00:46
	4-6 км на Пн	зафіксувала	16	Н/Д боєприпас	СхПдСх-ЗхПнЗх	Н/Д	12.11, 00:48
	4-6 км на Пн	зафіксувала	17	Н/Д боєприпас	Зх-Сх	Н/Д	12.11, 00:52
	4-6 км на Пн	зафіксувала	1	спалах дульного полум'я		Н/Д	12.11, 01:02
	4-6 км на Пн	зафіксувала	1	Н/Д боєприпас	Сх-Зх (після попередньої події)	Н/Д	12.11, 01:02
	4-6 км на Пн	зафіксувала	1	вибух	розрив (після попередньої події)	Н/Д	12.11, 01:02
	4-6 км на Пн	зафіксувала	3	Н/Д боєприпас	ЗхПдЗх-СхПнСх	Н/Д	12.11, 01:02
	3-5 км на Пн	зафіксувала	1	вибух	невизначеного походження	Н/Д	12.11, 01:02
	4-6 км на Пн	зафіксувала	2	Н/Д боєприпас	ЗхПдЗх-СхПнСх	Н/Д	12.11, 01:47
	4-6 км на Пн	зафіксувала	1	Н/Д боєприпас	СхПдСх-ЗхПнЗх	Н/Д	12.11, 01:49
	4-6 км на Пн	зафіксувала	2	Н/Д боєприпас	Сх-Зх	Н/Д	12.11, 01:58
	4-6 км на Пн	зафіксувала	1	Н/Д боєприпас	СхПдСх-ЗхПнЗх	Н/Д	12.11, 02:02
	4-6 км на Пн	зафіксувала	1	спалах дульного полум'я		Н/Д	12.11, 02:33
	4-6 км на Пн	зафіксувала	1	Н/Д боєприпас	Сх-Зх (після попередньої події)	Н/Д	12.11, 02:33
	4-6 км на Пн	зафіксувала	1	вибух	розрив (після попередньої події)	Н/Д	12.11, 02:33
	4-6 км на Пн	зафіксувала	1	Н/Д боєприпас	Зх-Сх	Н/Д	12.11, 03:04
	4-6 км на Пн	зафіксувала	1	Н/Д боєприпас	випущений(-а) угору	Н/Д	12.11, 03:04
	4-6 км на Пн	зафіксувала	5	Н/Д боєприпас	ЗхПдЗх-СхПнСх	Н/Д	12.11, 03:05
	4-6 км на Пн	зафіксувала	2	Н/Д боєприпас	ЗхПдЗх-СхПнСх	Н/Д	12.11, 03:49
	4-6 км на Пн	зафіксувала	2	Н/Д боєприпас	ЗхПдЗх-СхПнСх	Н/Д	12.11, 03:54
	4-6 км на Пн	зафіксувала	1	вибух	невизначеного походження	Н/Д	12.11, 03:54
	4-6 км на Пн	зафіксувала	5	Н/Д боєприпас	СхПдСх-ЗхПнЗх	Н/Д	12.11, 04:35
	4-6 км на Пн	зафіксувала	2	Н/Д боєприпас	СхПдСх-ЗхПнЗх	Н/Д	12.11, 04:50
	4-6 км на Пн	зафіксувала	1	Н/Д боєприпас	ЗхПдЗх-СхПнСх	Н/Д	12.11, 05:41
	5-7 км на ПнПнСх	зафіксувала	1	вибух	невизначеного походження	Н/Д	12.11, 16:54
	5-7 км на ПнПнСх	зафіксувала	2	вибух	невизначеного походження	Н/Д	12.11, 16:54
	5-7 км на ПнПнСх	зафіксувала	1	спалах дульного полум'я		Н/Д	12.11, 16:54
	5-7 км на ПнПнСх	зафіксувала	1	Н/Д боєприпас	Сх-Зх (після попередньої події)	Н/Д	12.11, 16:54
	5-7 км на ПнПнСх	зафіксувала	1	вибух	невизначеного походження	Н/Д	12.11, 16:54
	5-7 км на ПнПнСх	зафіксувала	1	спалах дульного полум'я		Н/Д	12.11, 17:03
	5-7 км на ПнПнСх	зафіксувала	1	Н/Д боєприпас	СхПдСх-ЗхПнЗх (після попередньої події)	Н/Д	12.11, 17:03
	5-7 км на ПнПнСх	зафіксувала	1	вибух	невизначеного походження	Н/Д	12.11, 17:03
	5-7 км на Пн	зафіксувала	1	вибух	невизначеного походження	Н/Д	12.11, 17:09
	5-7 км на Пн	зафіксувала	3	Н/Д боєприпас	Зх-Сх	Н/Д	12.11, 17:11
	5-7 км на Пн	зафіксувала	2	Н/Д боєприпас	Зх-Сх	Н/Д	12.11, 17:12
	5-7 км на Пн	зафіксувала	1	спалах дульного полум'я		Н/Д	12.11, 17:14
	5-7 км на Пн	зафіксувала	1	Н/Д боєприпас	випущений(-а) угору	Н/Д	12.11, 17:14
	5-7 км на Пн	зафіксувала	1	спалах дульного полум'я		Н/Д	12.11, 17:19
	5-7 км на Пн	зафіксувала	1	Н/Д боєприпас	Зх-Сх (після попередньої події)	Н/Д	12.11, 17:19
	5-7 км на Пн	зафіксувала	1	вибух	невизначеного походження (після попередньої події)	Н/Д	12.11, 17:19
	5-7 км на Пн	зафіксувала	1	спалах дульного полум'я		Н/Д	12.11, 17:19
	5-7 км на Пн	зафіксувала	1	Н/Д боєприпас	Зх-Сх (після попередньої події)	Н/Д	12.11, 17:19
	5-7 км на Пн	зафіксувала	1	вибух	розрив (після попередньої події)	Н/Д	12.11, 17:19
	5-7 км на Пн	зафіксувала	1	спалах дульного полум'я		Н/Д	12.11, 17:19
	5-7 км на Пн	зафіксувала	1	Н/Д боєприпас	Зх-Сх (після попередньої події)	Н/Д	12.11, 17:19
камера СММ у н. п. Світлодарськ	5-7 км на ЗхПдЗх	зафіксувала	1	вибух	невизначеного походження	Н/Д	12.11, 01:36
	5-7 км на ЗхПдЗх	зафіксувала	1	вибух	невизначеного походження	Н/Д	12.11, 01:48

Місце розміщення СММ	Місце події	Спосіб	К-ть	Спостереження	Опис	Озброєння	Дата, час
підконтрольний уряду, 57 км на ПнСх від Донецька)	5–7 км на ЗхПдЗх	зафіксувала	1	Н/Д боєприпас	СхПдСх–ЗхПнЗх	Н/Д	12.11, 01:48
	5–7 км на ЗхПдЗх	зафіксувала	1	вибух	розрив (після попередньої події)	Н/Д	12.11, 01:48
	5–7 км на ЗхПдЗх	зафіксувала	2	вибух	невизначеного походження	Н/Д	12.11, 01:50
	3–5 км на ПдСх	зафіксувала	4	вибух	невизначеного походження	Н/Д	12.11, 17:05
	3–5 км на ПдСх	зафіксувала	6	Н/Д боєприпас	ЗхПдЗх–СхПнСх	Н/Д	12.11, 17:05
	3–5 км на ПдСх	зафіксувала	4	Н/Д боєприпас	ПнПнСх–ПдПдЗх	Н/Д	12.11, 17:46
	4–6 км на ПдПдСх	зафіксувала	5	Н/Д боєприпас	Зх–Сх	Н/Д	12.11, 17:49
	3–5 км на ПдСх	зафіксувала	3	Н/Д боєприпас	ПнПнСх–ПдПдЗх	Н/Д	12.11, 17:49
	3–5 км на ПдСх	зафіксувала	4	Н/Д боєприпас	ПнПнСх–ПдПдЗх	Н/Д	12.11, 17:50
н. п. Горлівка (непідконтрольний уряду, 39 км на ПнСх від Донецька)	3–5 км на Зх	чули	12	вибух	невизначеного походження	Н/Д	11.11, 18:35–19:25
	4–6 км на ПнСх	чули	1	вибух	невизначеного походження	Н/Д	12.11, 05:37
	4–6 км на ПнЗх	чули	8	вибух	невизначеного походження	Н/Д	12.11, 16:56–17:14
	4–6 км на ПнЗх	чули	7	черга	невизначеного походження	великокаліберний кулемет	12.11, 16:56–17:14
	4–6 км на ПнЗх	чули	7	вибух	невизначеного походження	Н/Д	12.11, 18:15–18:30
приблизно 1 км на ПнЗх від залізничного вокзалу в н. п. Ясинувата (непідконтрольний уряду, 16 км на ПнСх від Донецька)	3–4 км на Зх	чули	1	постріл		стрілецька зброя	12.11, 09:08
	3–4 км на ПдЗх	чули	1	вибух	невизначеного походження	Н/Д	12.11, 09:19
	5–6 км на Зх	чули	1	вибух	невизначеного походження	Н/Д	12.11, 09:29
	4–5 км на Зх	чули	1	вибух	невизначеного походження	Н/Д	12.11, 09:37
	0,75–1 км на ПдЗх	чули та бачили	1	вибух	розрив	Н/Д	12.11, 12:20
н. п. Ясинувата (непідконтрольний уряду, 16 км на ПнСх від Донецька)	3–4 км на ПдЗх	чули	1	вибух	невизначеного походження	Н/Д	12.11, 13:03
	4–5 км на ПдЗх	чули	1	вибух	невизначеного походження	Н/Д	12.11, 13:11
приблизно 1 км на ПдПдЗх від н. п. Оленівка (непідконтрольний уряду, 23 км на ПдЗх від Донецька)	1,5–2 км на ПнЗх	чули	2	черга		стрілецька зброя	12.11, 09:06
приблизно 4,5 км на ПдПдСх від н. п. Веселе (непідконтрольний уряду, 45 км на ПдСх від Донецька)	3–4 км на ПнЗх	чули	2	постріл		великокаліберний кулемет	12.11, 09:05
приблизно 2 км на ПдПдСх від н. п. Кам'янка (підконтрольний уряду, 20 км на Пн від Донецька)	3–4 км на ПдПдЗх	чули	1	вибух	невизначеного походження	Н/Д	12.11, 08:54
	3–4 км на Зх	чули	1	вибух	невизначеного походження	Н/Д	12.11, 09:23
	3–4 км на Зх	чули	2	вибух	невизначеного походження	Н/Д	12.11, 09:37
ПдСх частина н. п. Авдіївка (підконтрольний уряду, 17 км на Пн від Донецька)	2 км на СхПдСх	чули	1	вибух	невизначеного походження	Н/Д	12.11, 12:20
приблизно 2 км на ПнСх від н. п. Черненко (підконтрольний уряду, 86 км на Пд від Донецька)	7–10 км на ПнПнСх	чули	4	вибух	невизначеного походження	Н/Д	12.11, 10:50–10:54
	7–10 км на ПнПнСх	чули	2	вибух	невизначеного походження	Н/Д	12.11, 11:02
н. п. Павлопіль (підконтрольний уряду, 84 км на Пд від Донецька)	4–6 км на ПнПнСх	чули	2	вибух	невизначеного походження	Н/Д	12.11, 12:02
	7–9 км на ПнПнЗх	чули	12	вибух	невизначеного походження	Н/Д	12.11, 12:02–12:24
	5–7 км на ПдПдСх	чули	3	вибух	невизначеного походження	Н/Д	12.11, 12:10
н. п. Гранітне (підконтрольний уряду, 60 км на Пд від Донецька)	6–7 км на Пн	чули	4	вибух	невизначеного походження	Н/Д	12.11, 12:00–12:10
	6–7 км на Пн	чули	54	вибух	невизначеного походження	Н/Д	12.11, 12:20–12:33
приблизно 2 км на Сх від н. п. Богданівка (підконтрольний уряду, 41 км на ПдЗх від Донецька)	3–5 км на ПдПдСх	чули	12	вибух	невизначеного походження (за оцінкою, поза ділянкою розведення в районі Петрівського)	Н/Д	12.11, 12:25–12:32
н. п. Станція Луганська (підконтрольний уряду, 16 км на ПнСх від Луганська)	3–6 км на СхПдСх	чули	2	вибух	невизначеного походження (за оцінкою, поза ділянкою розведення в районі Станиці Луганської)	інше	11.11, 20:06
н. п. Кадіївка (кол. Стаханов; непідконтрольний уряду, 50 км на Зх від Луганська)	8–10 км на Пн	чули	7	вибух	невизначеного походження	Н/Д	12.11, 15:04–15:22

