

# Щоденний звіт № 259/2021

від 4 листопада 2021 року<sup>1</sup>

## Короткий виклад

- У Донецькій області Місія зафіксувала 204 порушення режиму припинення вогню, зокрема 20 вибухів. За попередній звітний період зафіксовано 248 порушень.
- У Луганській області СММ зафіксувала 46 порушень режиму припинення вогню, зокрема 10 вибухів. За попередній звітний період зафіксовано 76 порушень.
- Місія уточнювала повідомлення про нещодавні пошкодження цивільного об'єкта в підконтрольному урядові Гранітному Донецької області.
- СММ продовжила здійснювати моніторинг на ділянках розведення сил і засобів у районах Станиці Луганської, Золотого та Петрівського.
- БПЛА СММ малого радіуса дії зафіксував свіжі вирви поблизу невідконтрольного урядові Бойківського (кол. Тельманове) Донецької області.
- Місія сприяла встановленню локального режиму припинення вогню та здійснювала моніторинг його дотримання для забезпечення функціонування, оцінки стану й ремонту життєво важливих об'єктів цивільної інфраструктури.
- СММ продовжувала спостерігати за ситуацією з цивільним населенням, зокрема на 3 КПВВ, а також на 4 відповідних блокпостах збройних формувань у Донецькій і Луганській областях.
- Обмеження свободи пересування Місії тривали, зокрема в Донецькій і Луганській областях на блокпостах збройних формувань у межах ділянок розведення в районах Петрівського і Станиці Луганської та поблизу них.

## Порушення режиму припинення вогню<sup>2</sup>



<sup>1</sup> На основі інформації, що надійшла від моніторингових команд станом на 19:30 3 листопада 2021 року (за східноєвропейським часом). Упродовж звітнього періоду погодні умови обмежували можливості ведення спостереження за допомогою деяких камер СММ.

<sup>2</sup> Детальнішу інформацію про всі випадки порушення режиму припинення вогню, а також мапи Донецької та Луганської областей, де відмічені всі згадані у звіті місця, представлено в додатку.

<sup>3</sup> У тому числі вибухи.

<sup>4</sup> У тому числі внаслідок вогню з озброєння невстановленого типу.

## Мапа зафіксованих порушень режиму припинення вогню



Організація з безпеки та співробітництва в Європі  
Спеціальна моніторингова місія в Україні

### Зафіксовані СММ порушення режиму припинення вогню 3 листопада 2021 р.



#### Концентрація порушень режиму припинення вогню



- Вибух
- Населений пункт
- ..... Лінія зіткнення (орієнт.)

Джерела: адміністративні кордони — УКГП ООН; дороги, річки — проект OpenStreetMap; море — VLIZ (2005).  
Акваторії МГО, інше — ОБСЄ.

Система координат: WGS 1984 UTM Zone 37N

Ця мапа надається винятково для наочності.  
Відсутність помилок у мапі не гарантується,  
а її зміст не означає, що СММ ОБСЄ  
затверджує або ухвалює офіційний статус мапи.

© СММ ОБСЄ 2019 Не дозволяється використовувати,  
копіювати, відтворювати, передавати, транслювати,  
продавати, ліцензувати або застосовувати  
без попереднього дозволу з боку ОБСЄ  
у письмовому вигляді.  
Створено: 04/11/2021

У Донецькій області СММ зафіксувала 204 порушення режиму припинення вогню, зокрема 20 вибухів невизначеного походження. Більшість порушень режиму припинення вогню сталася в районі на південний захід від ділянки розведення в районі н. п. Петрівське (непідконтрольний урядові, 41 км на південь від Донецька) (див. нижче), а також на схід від н. п. Лебединське (підконтрольний урядові, 99 км на південь від Донецька). За [попередній звітний період](#) у цій області зафіксовано 248 порушень.

У Луганській області Місія зафіксувала 46 порушень режиму припинення вогню, зокрема 10 вибухів (4 вибухи від вихідного вогню та 6 вибухів невизначеного походження), — майже всі сталися в районах на північний схід від ділянки розведення в районі н. п. Золоте (підконтрольний урядові, 60 км на захід від Луганська) (див. нижче). За [попередній звітний період](#) зафіксовано 76 порушень режиму припинення вогню, більшість із яких також сталася поблизу ділянки розведення в районі Золотого.

Після засідання Тристоронньої контактної групи 22 липня 2020 року, на якому була досягнута домовленість про Заходи з посилення режиму припинення вогню, починаючи з 00:01 27 липня 2020 року і до кінця звітного періоду СММ зафіксувала щонайменше 72 529 порушень режиму припинення вогню в Донецькій і Луганській областях (зокрема 19 457 вибухів, 16 131 невизначений боєприпас у польоті, 355 спалахів дульного полум'я, 305 освітлювальних ракет, а також щонайменше 36 281 чергу та постріл).

### **Місія уточнювала повідомлення про пошкодження цивільного об'єкта в Гранітному Донецької області**

2 листопада СММ продовжувала уточнювати повідомлення про те, що в північно-східній частині н. п. Гранітне (підконтрольний урядові, 60 км на південь від Донецька) пошкоджено цивільний об'єкт.

На вул. Бейди, 19, спостерігачі бачили 1 вирву в полі приблизно за 10 м на північний схід від одноповерхового житлового будинку. Команда СММ також бачила пошкодження плитки північно-східної стіни та 5 пробоїн на південно-західній стороні огорожі, розміщеної приблизно за 4 м на північний схід від стіни, а також зламану гілку дерева біля огорожі. За оцінкою СММ, вирва та пошкодження з'явилися нещодавно в результаті розриву, ймовірно, 122-мм мінометної міни та розльоту осколків від вибуху цієї міни.

За словами жінки (50–59 років), яка представилась власницею будинку, коли вона з чоловіком знаходилися вдома, вони почули вибух та побачили як ударна хвиля пошкодила одне з вікон будинку, яке вже відремонтували.

### **Ділянки розведення в районах Станиці Луганської, Золотого і Петрівського<sup>5</sup>**

У межах ділянки розведення в районі н. п. Станиця Луганська (підконтрольний урядові, 16 км на північний схід від Луганська) спостерігачі бачили 5 членів збройних формувань (із нарукавними пов'язками з написом «СЦКК») південніше

<sup>5</sup> Розведення передбачено Рамковим рішенням Тристоронньої контактної групи про розведення сил і засобів від 21 вересня 2016 року.

відремонтованого прольоту мосту біля Станції Луганської (15 км на північний схід від Луганська)\*.

Упродовж дня 3 листопада, патрулюючи в трьох місцях біля ділянки розведення в районі **Золото**, спостерігачі зафіксували 7 вибухів (4 постріли з міномету та 3 вибухи невизначеного походження) та 36 черг зі стрілецької зброї — усі, за оцінкою, поза ділянкою розведення, однак у межах 5 км від її краю.

Поблизу блокпоста збройних формувань південніше ділянки розведення команда Місії бачила 6 членів збройних формувань (із нарукавними пов'язками з написом «СЦКК»). Спостерігачі знову бачили 7 раніше зафіксованих контейнерів, розміщених південніше південного краю ділянки розведення та в межах самої ділянки. Команда СММ відзначила, що [зафіксовані раніше](#) шлагбауми на автодорозі Т1316 на південному краю ділянки були закритими.

Упродовж дня 3 листопада, здійснюючи моніторинг орієнтовно за 2 км на схід від н. п. Богданівка (підконтрольний урядові, 41 км на південний захід від Донецька), спостерігачі чули 115 пострілів зі стрілецької зброї на відстані приблизно 2–3 км на південь — усе, за оцінкою, поза ділянкою розведення в районі н. п. **Петрівське** (непідконтрольний урядові, 41 км на південь від Донецька), однак у межах 5 км від її краю (див. вище).

### Відведення озброєння

СММ продовжувала здійснювати моніторинг відведення озброєння, передбаченого Меморандумом, а також Комплексом заходів і Доповненням до нього.

Місія зафіксувала 3 гаубиці, розміщені з порушенням ліній відведення на полігоні поблизу н. п. **Олександрівське** (кол. **Рози Люксембург**; непідконтрольний урядові, 90 км на південний схід від Донецька).

За лініями відведення, але за межами виділених місць зберігання озброєння СММ зафіксувала 4 танки на вищезазначеному полігоні (детальніше див. таблиці нижче).

### Ознаки військової присутності та присутності військового типу в зоні безпеки

СММ зафіксувала 6 бойових броньованих машин у підконтрольних урядові районах Донецької області, в тому числі поблизу житлового кварталу (детальніше див. таблицю нижче).

31 жовтня на північно-західній околиці н. п. **Старомар'ївка** (62 км на південь від Донецька) безпілотний літальний апарат (БПЛА) СММ малого радіуса дії зафіксував 2, ймовірно, човни, що були прикріплені дротом до берегів річки **Кальміус** (раніше про них не повідомлялося у звітах; незафіксовані за даними спостереження від 26 жовтня 2021 року). Для ознайомлення з попередніми спостереженнями біля цього району див. [Щоденний звіт СММ від 30 жовтня 2021 року](#).

### **Свіжі вирви поблизу непідконтрольного урядові Бойківського (кол. Тельманове) Донецької області**

31 жовтня в полі на південно-східній околиці н. п. Бойківське (кол. Тельманове; непідконтрольний урядові, 67 км на південний схід від Донецька), приблизно за 50 м на південь від житлових будинків БПЛА СММ малого радіуса дії зафіксував 1 вирву (за оцінкою, з'явилася в результаті розриву, ймовірно, 122-мм артилерійського снаряда, випущеного з південно-східного напрямку). Також у полі приблизно за 1 км далі на південний схід той же БПЛА виявив ще 1 вирву (за оцінкою, утворилася внаслідок розриву, ймовірно, мінометної міни, проте визначити напрямок вогню не вдалося). За оцінкою СММ, обидві вирви утворилися нещодавно (раніше про них не повідомлялося у звітах; не зафіксовані за даними спостереження від 15 жовтня 2021 року). Для ознайомлення з попередніми спостереженнями щодо вирв у цьому районі див. щоденні звіти СММ від [30 жовтня 2021 року](#) та [2 листопада 2021 року](#).

### **Попереджувальний знак про мінну небезпеку біля непідконтрольної урядові Горлівки Донецької області**

На північно-західній околиці н. п. Горлівка (непідконтрольний урядові, 39 км на північний схід від Донецька), приблизно за 800 м на південний схід від передових позицій збройних формувань, команда СММ помітила імпровізований попереджувальний знак про мінну небезпеку (раніше про нього не повідомлялося у звітах) у вигляді великого білого напису «Міни» російською мовою, нанесеного на асфальтове покриття дороги місцевого значення.

### **Зусилля СММ зі сприяння забезпеченню функціонування, оцінки стану й ремонту життєво важливих об'єктів цивільної інфраструктури**

Місія і далі сприяла забезпеченню функціонування Донецької фільтрувальної станції (15 км на північ від Донецька). СММ також здійснювала моніторинг дотримання локального режиму припинення вогню для уможливлення проведення оцінки стану та ремонту водогону поблизу н. п. Гладосове (підконтрольний урядові, 51 км на північний схід від Донецька).

### **Ситуація на КПВВ і відповідних блокпостах**

У Донецькій області команда СММ відзначила, що відповідний блокпост збройних формувань неподалік н. п. Кремінець (непідконтрольний урядові, 16 км на південний захід від Донецька) був закритим.

У Луганській області члени патруля Місії зауважили, що контрольний пункт в'їзду-виїзду (КПВВ) у Станиці Луганській і відповідний блокпост збройних формувань південніше мосту біля Станиці Луганської були відкритими. Спостерігачі не бачили пішоходів, які б очікували на прохід до підконтрольних урядові районів, проте помітили 2 осіб, які чекали в черзі на прохід до непідконтрольних урядові районів.

СММ відзначила, що КПВВ біля Золотого та в н. п. Щастя (підконтрольний урядові, 20 км на північ від Луганська) були відкритими, однак відповідні блокпости збройних формувань південніше ділянки розведення в районі Золотого та за 3 км на південний схід від мосту в Щасті були закритими.

СММ продовжувала стежити за ситуацією в Херсоні, Одесі, Львові, Івано-Франківську, Харкові, Дніпрі, Чернівцях і Києві.

### **\*Обмеження свободи пересування та інші перешкоди у виконанні мандата СММ**

*Робота з моніторингу та свобода пересування СММ обмежені загрозами у сфері безпеки, зокрема ризиками, пов'язаними з наявністю мін і невибухлих боєприпасів, а також іншими перешкодами, які щодня змінюються. Мандат СММ передбачає вільний і безпечний доступ по всій Україні. Усі підписанти Мінських угод погодилися з необхідністю вільного та безпечного доступу, а також із тим, що обмеження свободи пересування СММ є порушенням і що на такі порушення необхідно швидко реагувати. Вони також дійшли згоди, що Спільний центр з контролю та координації (СЦКК) повинен сприяти такому реагуванню та здійснювати загальну координацію робіт з розмінування. Однак збройні формування в окремих районах Донецької та Луганської областей часто відмовляють СММ у доступі до районів, прилеглих до непідконтрольних урядові ділянок кордону України (наприклад, див. [Щоденний звіт СММ від 3 листопада 2021 року](#)). Діяльність СММ у Донецькій та Луганській областях, як і раніше, залишалася обмеженою після того, як [23 квітня 2017 року поблизу Пришиба стався інцидент, який призвів до загибелі людини](#). Унаслідок цього спроможність Місії вести спостереження залишалася обмеженою.*

#### Заборона доступу:

- На блокпості на північно-західній околиці н. п. Горлівка (непідконтрольний урядові, 39 км на північний схід від Донецька) збройний член збройних формувань не пропустив патруль Місії на захід до населеного пункту шахти ім. Гагаріна, пославшись на «накази командирів» та «міркування безпеки СММ».
- На блокпості південніше мосту біля Станції Луганської (15 км на північний схід від Луганська) член збройних формувань [знову](#) не пропустив патруль Місії на північ до підконтрольних урядові районів, пославшись на «необхідність отримання дозволу» від тих, кому належить фактичний контроль у непідконтрольних урядові районах Луганської області.

*Регулярні обмеження на ділянках розведення сил і засобів та через міни/невибухлі боєприпаси:*

- Не здійснивши суцільного розмінування, вилучення невибухлих боєприпасів та усунення інших перешкод, сторони і далі відмовляли СММ у необмеженому доступі, а також у можливості пересуватися окремими дорогами, які раніше були визначені як важливі для здійснення Місією ефективного моніторингу та для пересування цивільних осіб.

#### Затримка:

- На блокпості приблизно за 2,5 км на північ від н. п. Петрівське (непідконтрольний урядові, 41 км на південь від Донецька) озброєний член збройних формувань [знову](#) дозволив патрулю Місії проїхати на південь до ділянки розведення в районі Петрівського лише після 18-хвилинної затримки.

Інші перешкоди<sup>6</sup>:

- БПЛА СММ малого радіуса дії зазнавав впливу перешкод сигналу GPS (за оцінкою, унаслідок ймовірного глушіння) під час польоту над районами поблизу н. п. Воздвиженка (кол. Красний Пахар; підконтрольний урядові, 66 км на північний схід від Донецька).

---

<sup>6</sup> У випадках глушіння та ймовірного глушіння, згаданих у цьому розділі, перешкоди сигналу могли створювати з будь-якого місця в радіусі десятків кілометрів від місцеположення БПЛА.

## Таблиця озброєння

### Озброєння, розміщене з порушенням ліній відведення

Дата	К-ть одиниць озброєння	Вид озброєння	Місце	Джерело спостереження
<b>непідконтрольні урядові райони</b>				
01.11.2021	3	самохідна гаубиця (2С1 «Гвоздика», 122 мм)	на полігоні поблизу н. п. Олександрівське (кол. Рози Люксембург; 90 км на південний схід від Донецька), де за даними спостереження також зафіксовано 22 бойові броньовані машини <sup>7</sup>	БПЛА малого радіуса дії

### Озброєння, розміщене за лініями відведення, але за межами виділених місць зберігання озброєння

Дата	К-ть одиниць озброєння	Вид озброєння	Місце	Джерело спостереження
<b>непідконтрольні урядові райони</b>				
01.11.2021	4	танк (Т-62 — 3 од., Т-64 — 1 од.)	на полігоні поблизу Олександрівського	БПЛА малого радіуса дії

### Таблиця ознак військової присутності та присутності військового типу в зоні безпеки<sup>8</sup>

Дата	К-ть	Вид	Місце	Джерело спостереження
<b>підконтрольні урядові райони</b>				
02.11.2021	2	бойова броньована машина (невстановленого типу)	поблизу житлового району н. п. Черненко (86 км на південь від Донецька)	БПЛА малого радіуса дії
	1	ймовірно бойова броньована машина (невстановленого типу)	поблизу н. п. Орлівське (82 км на південь від Донецька)	
03.11.2021	3	бойова машина піхоти (БМП-2)	поблизу н. п. Бугас (44 км на південний захід від Донецька)	патруль

<sup>7</sup> Згадані в цьому розділі бойові броньовані машини не підпадають під дію Мінських угод щодо відведення озброєння.

<sup>8</sup> Згадана у цьому розділі техніка не підпадає під дію Мінських угод щодо відведення озброєння.

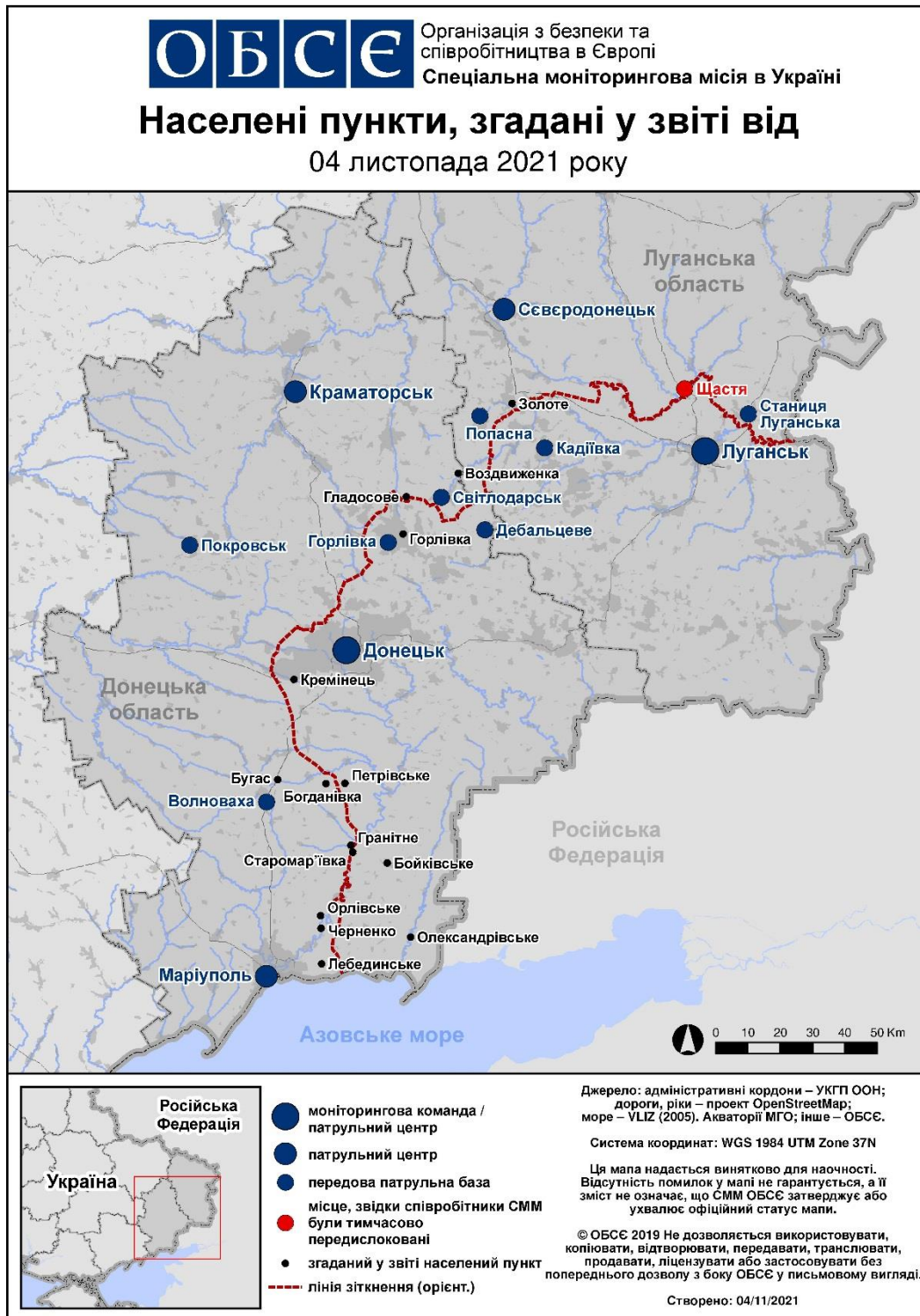


**Таблиця порушень режиму припинення вогню станом на 3 листопада 2021 року<sup>9</sup>**

Місце розміщення СММ	Місце події	Спосіб	К-ть	Спостереження	Опис	Озброєння	Дата, час
камера СММ 1 км на ПдЗх від н. п. Широкине (підконтрольний уряду, 100 км на Пд від Донецька)	5–7 км на ПнПнЗх	зафіксувала	2	Н/Д боеприпас	ПдЗх–ПнСх	Н/Д	02.11, 19:59
	5–7 км на ПнПнЗх	зафіксувала	1	Н/Д боеприпас	ПдЗх–ПнСх	Н/Д	02.11, 20:46
	5–7 км на ПнПнЗх	зафіксувала	1	Н/Д боеприпас	ПдПдЗх–ПнПнСх	Н/Д	02.11, 20:47
	4–6 км на Пн	зафіксувала	2	вибух	невизначеного походження	Н/Д	02.11, 20:50
	3–5 км на Пн	зафіксувала	2	Н/Д боеприпас	Зх–Сх	Н/Д	03.11, 17:10
	3–5 км на Пн	зафіксувала	1	освітлювальна ракета	випущений(-а) угору	Н/Д	03.11, 17:13
приблизно за 2,5 км на ПдСх від н. п. Лебединське (підконтрольний уряду, 99 км на Пд від Донецька)	3–4 км на Сх	чули	4	черга		стрілецька зброя	03.11, 10:09
	3–4 км на Сх	чули	23	черга		стрілецька зброя	03.11, 10:11
	3–4 км на Сх	чули	20	черга		стрілецька зброя	03.11, 10:23-10:29
	4–5 км на Сх	чули	3	вибух	невизначеного походження	Н/Д	03.11, 10:23-10:29
	4–5 км на Сх	чули	1	вибух	невизначеного походження	Н/Д	03.11, 10:35-10:39
	4–5 км на Сх	чули	12	черга		стрілецька зброя	03.11, 10:35-10:39
приблизно за 2 км на Сх від н. п. Богданівка (підконтрольний уряду, 41 км на ПдЗх від Донецька)	2–3 км на Пд	чули	28	постріл	за оцінкою, за межами ділянки розведення в районі Петрівського	стрілецька зброя	03.11, 11:42-11:58
	2–3 км на Пд	чули	27	постріл	за оцінкою, за межами ділянки розведення в районі Петрівського	стрілецька зброя	03.11, 12:02-12:22
	2–3 км на Пд	чули	60	постріл	за оцінкою, за межами ділянки розведення в районі Петрівського	стрілецька зброя	03.11, 12:28-12:58
н. п. Світлодарськ (підконтрольний уряду, 57 км на ПнСх від Донецька)	3–4 км на ПдСх	чули	1	вибух	невизначеного походження	Н/Д	03.11, 15:32
	3–4 км на ПдСх	чули	3	черга		великокаліберний кулемет	03.11, 16:18
	4–5 км на ПдСх	чули	3	вибух	невизначеного походження	Н/Д	03.11, 16:25
	4–5 км на ПдСх	чули	2	вибух	невизначеного походження	Н/Д	03.11, 16:46
	4 км на Пд	чули	1	вибух	невизначеного походження	Н/Д	03.11, 16:53
	4 км на Пд	чули	1	вибух	невизначеного походження	Н/Д	03.11, 16:55
	4 км на Пд	чули	1	вибух	невизначеного походження	Н/Д	03.11, 16:56
	4 км на Пд	чули	1	вибух	невизначеного походження	Н/Д	03.11, 16:58
	4 км на Пд	чули	3	вибух	невизначеного походження	Н/Д	03.11, 16:59
Пд околиця н. п. Золоте-5 (Михайлівка; невідконтрольний уряду, 61 км на ПнЗх від Луганська)	2–3 км на ПнПнСх	чули	4	вибух	вихідний вогонь (за оцінкою, за межами ділянки розведення)	міномет (тип — Н/Д)	03.11, 10:55-11:10
	2–3 км на ПнПнСх	чули	15	черга	за оцінкою, за межами ділянки розведення	стрілецька зброя	03.11, 10:55-11:10
ПдЗх околиця н. п. Золоте-5 (Михайлівка; невідконтрольний уряду, 61 км на ПнЗх від Луганська)	2–4 км на Пн	чули	4	черга	за оцінкою, за межами ділянки розведення	стрілецька зброя	03.11, 10:24-10:30
н. п. Золоте-4 (Родіна; підконтрольний уряду, 62 км на Зх від Луганська)	1–3 км на СхПнСх	чули	17	черга	за оцінкою, за межами ділянки розведення	стрілецька зброя	03.11, 11:01-11:09
	2–4 км на СхПнСх	чули	3	вибух	невизначеного походження (за оцінкою, за межами ділянки розведення)	Н/Д	03.11, 11:01-11:09
н. п. Калинове (невідконтрольний уряду, 60 км на Зх від Луганська)	6–8 км на ПдПдЗх	чули	1	вибух	невизначеного походження	Н/Д	03.11, 11:58
Зх околиця н. п. Алмазна (невідконтрольний уряду, 55 км на Зх від Луганська)	10–12 км на ПнЗх	чули	2	вибух	невизначеного походження	Н/Д	03.11, 11:00

<sup>9</sup> У таблиці вказані лише порушення режиму припинення вогню, які були зафіксовані безпосередньо патрулями Місії чи камерами СММ, а також ті випадки, які Місія оцінює як навчання з бойовою стрільбою, контрольовані підриви, тощо. Зазначені деталі, а саме: відстань, напрямок, тип зброї тощо, базуються на оцінках, зроблених спостерігачами на місцях і спеціалістами з технічного моніторингу, і необов'язково завжди є точними. Напис «невідомо» (Н/Д) означає, що СММ не змогла підтвердити таку інформацію у зв'язку з відстанню, погодними умовами, технічними обмеженнями та/або з інших причин. Одні і ті ж самі, за оцінкою СММ, порушення режиму припинення вогню, зафіксовані паралельно декількома патрулями/камерами, відображаються у таблиці лише один раз.

## Мапа Донецької та Луганської областей<sup>10</sup>



<sup>10</sup> За рішенням Постійної ради №1117 від 21 березня 2014 року, СММ базується в десяти містах по всій Україні (Херсон, Одеса, Львів, Івано-Франківськ, Харків, Донецьк, Дніпро, Чернівці, Луганськ і Київ). Ця мапа східної України призначена для ілюстративних цілей. На ній вказані населені пункти, згадані у звіті, а також ті, де є офіси СММ (моніторингові команди, патрульні центри та передові патрульні бази) в Донецькій і Луганській областях. (Червоним кольором виділено передову патрульну базу, з якої співробітники СММ були тимчасово передислоковані згідно з рекомендаціями експертів з безпеки з деяких держав-учасниць ОБСЄ та з урахуванням вимог СММ щодо безпеки. СММ використовує ці приміщення у світлу пору доби, а також патрулює в цьому населеному пункті вдень).