

# Щоденний звіт № 254/2021

від 29 жовтня 2021 року<sup>1</sup>

## Короткий виклад

- У Донецькій області СММ зафіксувала 292 порушення режиму припинення вогню, зокрема 56 вибухів. За попередній звітний період зафіксовано 681 порушення.
- У Луганській області Місія зафіксувала 20 порушень режиму припинення вогню, зокрема 5 вибухів. За попередній звітний період зафіксовано 103 порушення.
- СММ уточнювала повідомлення про нещодавні пошкодження дитячого садку та 4 цивільних об'єктів (зокрема 2 житлових) у підконтрольному урядові Гранітному Донецької області.
- Місія продовжила здійснювати моніторинг на ділянках розведення сил і засобів у районах Станиці Луганської, Золотого і Петрівського, зафіксувавши порушення режиму припинення вогню в межах ділянок розведення в районах Петрівського та Золотого.
- СММ сприяла встановленню локального режиму припинення вогню та здійснювала моніторинг його дотримання для забезпечення функціонування та облаштування життєво важливих об'єктів цивільної інфраструктури.
- Місія продовжувала спостерігати за ситуацією з цивільним населенням, зокрема на 4 КПВВ, а також на 5 відповідних блокпостах збройних формувань у Донецькій і Луганській областях.
- СММ здійснювала моніторинг безпекової ситуації на півдні Херсонської області.
- Свободу пересування Місії і далі обмежували, зокрема на блокпості збройних формувань поблизу ділянки розведення в районі Петрівського Донецької області.

## Порушення режиму припинення вогню<sup>2</sup>



<sup>1</sup> На основі інформації, що надійшла від моніторингових команд станом на 19:30 28 жовтня 2021 року (за східноєвропейським літнім часом).

<sup>2</sup> Детальнішу інформацію про всі випадки порушення режиму припинення вогню, а також мапи Донецької та Луганської областей, де відмічені всі згадані у звіті місця, представлено в додатку.

<sup>3</sup> У тому числі вибухи.

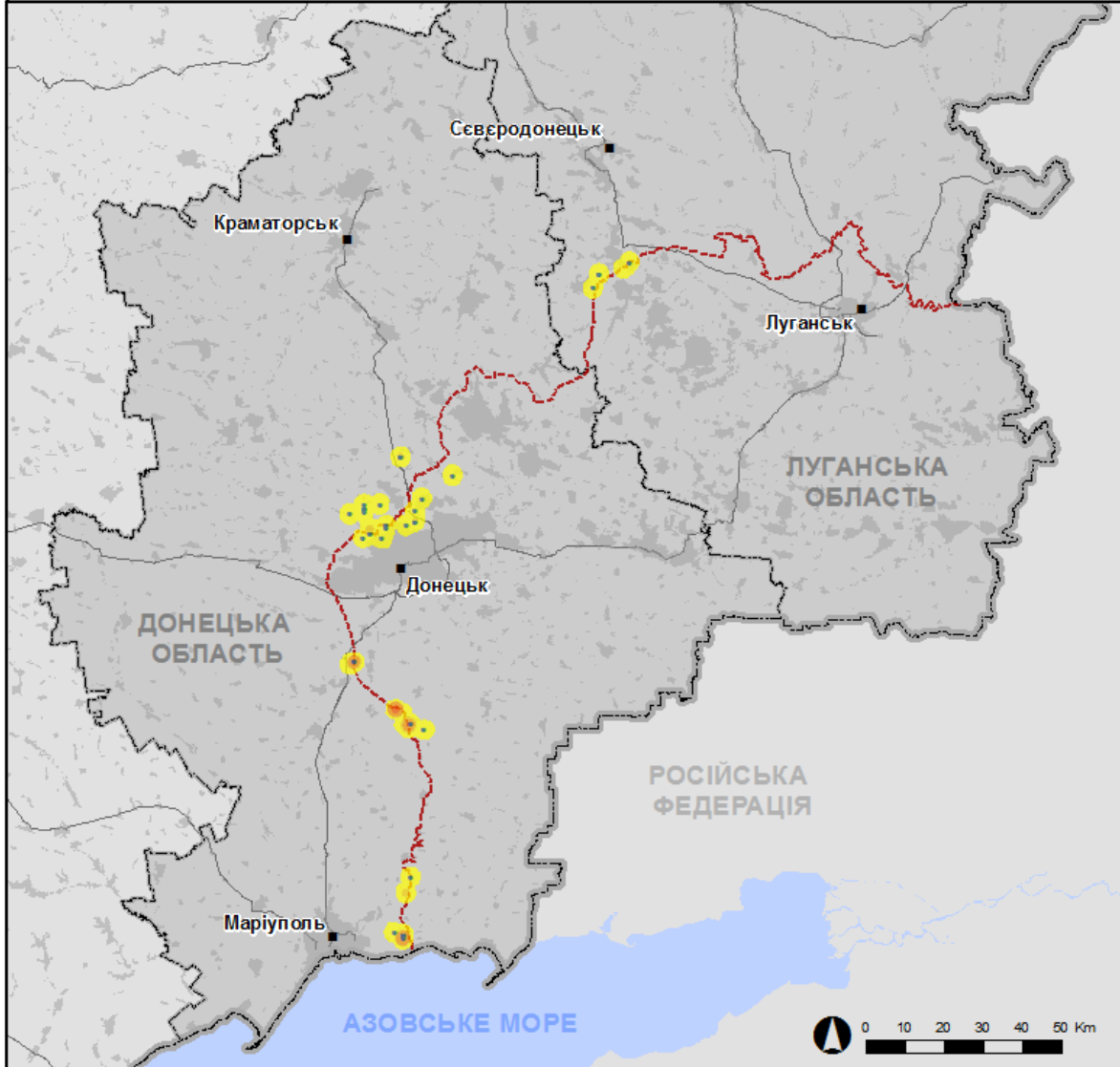
<sup>4</sup> У тому числі внаслідок вогню з озброєння невстановленого типу.

## Мапа із зафіксованими порушеннями режиму припинення вогню



Організація з безпеки та співробітництва в Європі  
Спеціальна моніторингова місія в Україні

### Зафіксовані СММ порушення режиму припинення вогню 28 жовтня 2021 р.



#### Концентрація порушень режиму припинення вогню

- Висока
- Низька

- Вибух
- Населений пункт
- ..... Лінія зіткнення (орієнт.)

Джерела: адміністративні кордони — УКГП ООН; дороги, річки — проєкт OpenStreetMap; море — VLIZ (2005).  
Акваторії МГО, інше — ОБСЄ.

Система координат: WGS 1984 UTM Zone 37N

Ця мапа надається винятково для наочності.  
Відсутність помилок у мапі не гарантується,  
а її зміст не означає, що СММ ОБСЄ  
затверджує або ухвалює офіційний статус мапи.

© СММ ОБСЄ 2019 Не дозволяється використовувати,  
копіювати, відтворювати, передавати, транслювати,  
продавати, ліцензувати або застосовувати  
без попереднього дозволу з боку ОБСЄ  
у письмовому вигляді.  
Створено: 29/10/2021

У Донецькій області Місія зафіксувала 292 порушення режиму припинення вогню, зокрема 56 вибухів (1 вибух у повітрі та 55 вибухів невизначеного походження). Більшість порушень режиму припинення вогню сталися в межах ділянки розведення в районі н. п. Петрівське (непідконтрольний урядові, 41 км на південь від Донецька) та поблизу неї (див. нижче), на північ та північно-північний захід від н. п. Широкине (підконтрольний урядові, 100 км на південь від Донецька), а також південний схід і південно-південний схід від н. п. Березове (підконтрольний урядові, 31 км на південний захід від Донецька). За [попередній звітний період](#) зафіксовано 681 порушення режиму припинення вогню, більшість яких також сталися в межах ділянки розведення в районі Петрівського та поблизу неї.

У Луганській області СММ зафіксувала 20 порушень режиму припинення вогню, зокрема 5 вибухів невизначеного походження. Більшість порушень сталися на захід і південний захід від ділянки розведення в районі н. п. Золоте (підконтрольний урядові, 60 км на захід від Луганська) та на полігоні на північно-північний захід від н. п. Дмитрівка (підконтрольний урядові, 43 км на північ від Луганська), за оцінкою, у рамках навчань з бойовою стрільбою за межами зони безпеки (див. нижче). За [попередній звітний період](#) зафіксовано 103 порушення режиму припинення вогню, більшість яких також сталися поблизу ділянки розведення в районі Золотого.

Після засідання Тристоронньої контактної групи 22 липня 2020 року, на якому була досягнута домовленість про Заходи з посилення режиму припинення вогню, починаючи з 00:01 27 липня 2020 року і до кінця звітного періоду СММ зафіксувала щонайменше 69 149 порушень режиму припинення вогню в Донецькій і Луганській областях (зокрема 18 926 вибухів, 14 742 невизначених боєприпаси у польоті, 343 спалахи дульного полум'я, 280 освітлювальних ракет, а також щонайменше 34 858 черг і пострілів).

### **Пошкодження працюючого дитячого садку та 4 цивільних об'єктів у Гранітному Донецької області**

28 жовтня Місія уточнювала повідомлення про пошкодження працюючого дитячого садку та 4 цивільних об'єктів у н. п. Гранітне (підконтрольний урядові, 60 км на південь від Донецька).

У центральній частині Гранітного, на вул. Самохіна, 24, спостерігачі бачили отвір у вікні з північно-північно-західної сторони одноповерхової будівлі кухні дитячого садку. Приблизно за 60 м на західно-південний захід від вищезгаданої будівлі, на вул. Самохіна, 26, команда СММ бачила тріщини в кожному з двох вікон із північно-північно-західної сторони іншої одноповерхової будівлі дитячого садку. За оцінкою СММ, отвір і тріщини з'явилися недавно, проте визначити тип застосованого озброєння чи напрямок вогню не вдалося.

Приблизно за 50 м далі на південь, на вул. Фомічова, 50, спостерігачі бачили отвір у вікні з північно-західної сторони заселеного одноповерхового житлового будинку. За оцінкою СММ, отвір з'явився нещодавно, проте визначити тип застосованого озброєння чи напрямок вогню не вдалося.

Приблизно за 1,2 км далі на східно-північний схід, у північно-східній частині Гранітного, у ґрунті на подвір'ї одноповерхового житлового будинку на вул. Горького, 4, спостерігачі бачили свіжу вирву (діаметром біля 2 м) з осколками, яка, за оцінкою,

виникла в результаті прямого влучання, що зруйнував літню кухню. За оцінкою СММ, вирва і пошкодження літньої кухні виникли в результаті попадання, ймовірно, 122-мм артилерійського снаряда, проте визначити напрямок вогню не вдалося.

Приблизно за 30 м далі на північний захід, на вул. Горького, 5, команда СММ бачила, що північно-східний кут цегляної стіни одноповерхового житлового будинку був частково зруйнований. За оцінкою, пошкодження виникли нещодавно внаслідок влучення, ймовірно, мінометної міни, випущеної з північного сходу.

Орієнтовно за 30 м далі на західно-північний захід, на вул. Горького, 7, на подвір'ї заселеного одноповерхового житлового будинку команда СММ бачила вирву (діаметром біля 2 м). На південний захід від вирви спостерігачі також бачили частково зруйновану цегляну огорожу та пошкоджене дерево. За оцінкою СММ, вирва з'явилася нещодавно в результаті попадання, ймовірно, мінометної міни, проте визначити напрямок вогню не вдалося. Також, за оцінкою, пошкодження цегляної огорожі та дерева виникли нещодавно внаслідок ударної хвилі та розльоту осколків від вибуху неподалік.

### Ділянки розведення в районах Станиці Луганської, Золотого і Петрівського<sup>5</sup>

У межах ділянки розведення в районі н. п. Станиця Луганська (підконтрольний урядові, 16 км на північний схід від Луганська) спостерігачі бачили 5 членів збройних формувань (із нарукавними пов'язками з написом «СЦКК») південніше відремонтованого прольоту мосту біля Станиці Луганської (15 км на північний схід від Луганська).

У другій половині дня 28 жовтня, патрулюючи поблизу ділянки розведення в районі Золотого, спостерігачі чули 1 постріл із стрілецької зброї на відстані біля 2–3 км на північний захід (за оцінкою, у межах ділянки розведення). По обіді того ж дня камера СММ, розташована на північній околиці н. п. Попасна (підконтрольний урядові, 69 км на захід від Луганська), зафіксувала 3 вибухи невизначеного походження та 1 освітлювальну ракету (все, за оцінкою, поза ділянкою розведення, але в межах 5 км від її краю). Крім цього, у другій половині того ж дня камера СММ у Золотому зафіксувала 2 вибухи невизначеного походження приблизно за 3–5 км на схід (за оцінкою, поза ділянкою розведення, однак у межах 5 км від неї).

Поблизу блокпоста збройних формувань південніше ділянки розведення команда Місії бачила 6 членів збройних формувань (із нарукавними пов'язками з написом «СЦКК»).

Спостерігачі знову бачили 7 раніше зафіксованих контейнерів, розміщених південніше південного краю ділянки розведення та в межах самої ділянки. Команда СММ відзначила, що [зафіксовані раніше](#) шлагбауми на автодорозі Т1316 на південному краю ділянки були закритими.

Увечері 27 жовтня та в ніч проти 28 жовтня камера СММ, встановлена за 2 км на схід від н. п. Богданівка (підконтрольний урядові, 41 км на південний захід від Донецька), зафіксувала 1 вибух невизначеного походження, 26 невизначених боєприпасів у польоті,

---

<sup>5</sup> Розведення передбачено Рамковим рішенням Тристоронньої контактної групи про розведення сил і засобів від 21 вересня 2016 року.

а також 1 чергу з невстановленого озброєння (все, за оцінкою, у межах ділянки розведення в районі Петрівського).

Тієї ж ночі камера СММ у Петрівському зафіксувала 2 вибухи невизначеного походження приблизно за 3–5 км на південний схід (визначити, на ділянці розведення чи за її межами, не вдалося), а також 1 невизначений боєприпас, що пролетів на відстані біля 2–4 км на північно-північний захід (за оцінкою, за межами ділянки розведення, однак у межах 5 км від неї).

Упродовж дня 28 жовтня, патрулюючи орієнтовно за 2 км на схід від Богданівки, спостерігачі чули 99 черг і пострілів зі стрілецької зброї (все, за оцінкою, поза ділянкою розведення, однак у межах 5 км від неї).

### **Відведення озброєння**

СММ продовжувала здійснювати моніторинг відведення озброєння, передбаченого Меморандумом, а також Комплексом заходів і Доповненням до нього.

Місія зафіксувала 1 протитанкову гармату, розміщену з порушенням ліній відведення в невідконтрольному урядові районі Донецької області.

За лініями відведення, але за межами виділених місць зберігання озброєння СММ зафіксувала 6 гаубиць на залізничній станції в підконтрольному урядові районі Донецької області (детальніше див. таблиці нижче).

### **Протитанкові міни неподалік Авдіївки та невибухлий боєприпас біля Старомар'ївки Донецької області**

25 жовтня приблизно за 1,5 км на південно-південний схід від південно-східної околиці н. п. Авдіївка (підконтрольний урядові, 17 км на північ від Донецька) безпілотний літальний апарат (БПЛА) СММ малого радіуса дії зафіксував 15 протитанкових мін (не зафіксовані раніше) поперек автошляху М04 (за оцінкою, належать Збройним силам України).

27 жовтня приблизно за 2 км на східно-північний схід від н. п. Старомар'ївка (62 км на південь від Донецька), на дорозі Т0512, яка веде до н. п. Бойківське (кол. Тельманове; невідконтрольний урядові, 67 км на південний схід від Донецька), БПЛА СММ малого радіуса дії знову зафіксував невибухлий реактивний снаряд (220 мм) (за оцінкою, невибухлий боєприпас), який застряг посеред дороги (для ознайомлення з попередніми спостереженнями в цьому районі див. [Щоденний звіт СММ від 4 вересня 2020 року](#)).

Того ж дня приблизно за 2 км на схід від східної околиці Попасної БПЛА СММ малого радіуса дії виявив, що 6 раніше зафіксованих протитанкових мін, прикріплених до дерев'яної дошки поперек автошляху Т0504, вже не було на місці (для ознайомлення з попередніми спостереженнями в цьому районі див. [Щоденний звіт СММ від 15 жовтня 2021 року](#)).

### **Зусилля СММ зі сприяння забезпеченню функціонування та облаштування життєво важливих об'єктів цивільної інфраструктури**

Місія і далі сприяла забезпеченню функціонування Донецької фільтрувальної станції (ДФС; 15 км на північ від Донецька). Здійснюючи моніторинг у двох місцях поблизу ДФС, спостерігачі чули 2 вибухи невизначеного походження (за оцінкою, у радіусі 5 км від станції).

### **Ситуація на КПВВ і відповідних блокпостах**

У Донецькій області СММ зауважила, що контрольний пункт в'їзду-виїзду (КПВВ) неподалік н. п. Мар'їнка (підконтрольний урядові, 23 км на південний захід від Донецька) був відкритим, а відповідний блокпост збройних формувань біля н. п. Кремінець (непідконтрольний урядові, 16 км на південний захід від Донецька) був закритим.

У Луганській області члени патруля Місії зауважили, що КПВВ у Станиці Луганській і відповідний блокпост збройних формувань південніше мосту біля Станиці Луганської були відкритими.

Спостерігачі зауважили, що КПВВ біля Золотого та в н. п. Щастя (підконтрольний урядові, 20 км на північ від Луганська) були відкритими, однак відповідні блокпости збройних формувань південніше ділянки розведення в районі Золотого та за 3 км на південний схід від мосту в Щасті були закритими.

Крім того, на блокпості збройних формувань біля н. п. Дебальцеве (непідконтрольний урядові, 58 км на північний схід від Донецька) команда СММ зауважила, що цивільні транспортні засоби проїжджали в обох напрямках між непідконтрольними урядові районами Донецької та Луганської областей.

### **Прикордонні райони, які не контролюються урядом**

Члени патруля Місії здійснювали моніторинг у районах поблизу кордону з Російською Федерацією біля н. п. Криничне (кол. Бірюкове; непідконтрольний урядові, 75 км на південний схід від Луганська) та не зафіксувала змін у безпековій ситуації.

### **Безпекова ситуація на півдні Херсонської області**

СММ здійснювала моніторинг у районах на південь Херсонської області поблизу н. п. Скадовськ (62 км на південний схід від Херсона) та вздовж Північно-Кримського каналу. Під час моніторингу в цих районах Місія не зафіксувала змін у безпековій ситуації.

СММ продовжувала стежити за ситуацією в Одесі, Львові, Івано-Франківську, Харкові, Дніпрі, Чернівцях і Києві.

### **\*Обмеження свободи пересування та інші перешкоди у виконанні мандата СММ**

*Робота з моніторингу та свобода пересування СММ обмежені загрозами у сфері безпеки, включаючи ризики, пов'язані з наявністю мін і невибухлих боєприпасів, а також іншими перешкодами, які щодня змінюються. Мандат СММ передбачає вільний і безпечний доступ по всій Україні. Усі підписанти Мінських угод погодилися з необхідністю вільного та безпечного*



доступу, а також із тим, що обмеження свободи пересування СММ є порушенням і що на такі порушення необхідно швидко реагувати. Вони також дійшли згоди, що Спільний центр з контролю та координації (СЦКК) повинен сприяти такому реагуванню та здійснювати загальну координацію робіт з розмінування. Однак збройні формування в окремих районах Донецької та Луганської областей часто відмовляють СММ у доступі до районів, прилеглих до непідконтрольних урядові ділянок кордону України (наприклад, див. [Щоденний звіт СММ від 28 жовтня 2021 року](#)). Діяльність СММ у Донецькій та Луганській областях, як і раніше, залишалася обмеженою після того, як [23 квітня 2017 року поблизу Пришиба стався інцидент, який призвів до загибелі людини](#). Унаслідок цього спроможність Місії вести спостереження залишалася обмеженою.

#### Заборона доступу:

- На блокпості збройних формувань приблизно за 2,5 км на північ від н. п. Петрівське (непідконтрольний урядові, 41 км на південь від Донецька) озброєний член збройних формувань відмовив патрулю Місії у проїзді на південь до ділянки розведення в районі Петрівського, пославшись на «безпеку СММ».

*Регулярні обмеження на ділянках розведення сил і засобів та через міни/невибухлі боєприпаси:*

- Не здійснивши суцільного розмінування, вилучення невибухлих боєприпасів та усунення інших перешкод, сторони і далі відмовляли СММ у необмеженому доступі, а також у можливості пересуватися окремими дорогами, які раніше були визначені як важливі для здійснення Місією ефективного моніторингу та для пересування цивільних осіб.

#### Інші перешкоди<sup>6</sup>:

- Під час тестового польоту БПЛА СММ дальнього радіуса дії зазнавав впливу перешкод сигналу GPS (за оцінкою, унаслідок імовірного глушіння), пролітаючи над районами між підконтрольними урядові н. п. Андріївка (79 км на північний захід від Донецька) та н. п. Райське (67 км на північ від Донецька). Той же БПЛА зазнавав впливу перешкод сигналу обох модулів GPS (за оцінкою, унаслідок глушіння), пролітаючи над районами між Райським і н. п. Сергіївка (підконтрольний урядові, 81 км на північ від Донецька).
- Під час польоту над районами поблизу н. п. Нова Мар'ївка (непідконтрольний урядові, 64 км на південь від Донецька) БПЛА СММ середнього радіуса дії зазнавав впливу перешкод сигналу GPS (за оцінкою, унаслідок імовірного глушіння).
- БПЛА СММ малого радіуса дії зазнавали впливу перешкод сигналу GPS (за оцінкою, унаслідок імовірного глушіння) під час двох польотів: над районами поблизу н. п. Яковлівка (непідконтрольний урядові, 10 км на північ від Донецька) та біля південно-східної околиці н. п. Щастя (підконтрольний урядові, 20 км на північ від Луганська).

---

<sup>6</sup> У згаданих у цьому розділі випадках імовірного глушіння та глушіння перешкоди могли створювати з будь-якого місця в радіусі десятків кілометрів від місцеположення БПЛА.

## Таблиця озброєння

### Озброєння, розміщене з порушенням ліній відведення

Дата	К-ть одиниць озброєння	Вид озброєння	Місце	Джерело спостереження
<b>непідконтрольні урядові райони</b>				
28.10.2021	1	протитанкова гармата (МТ-12 «Рапіра», 100 мм)	на околиці н. п. Горлівка (39 км на північний схід від Донецька)	патруль

### Озброєння, розміщене за лініями відведення, але за межами виділених місць зберігання озброєння

Дата	К-ть одиниць озброєння	Вид озброєння	Місце	Джерело спостереження
<b>підконтрольні урядові райони</b>				
28.10.2021	6	самохідна гаубиця (2С1 «Гвоздика», 122 мм)	на залізничній станції в н. п. Дружківка (72 км на північ від Донецька)	патруль



**Таблиця порушень режиму припинення вогню станом на 28 жовтня 2021 р.<sup>7</sup>**

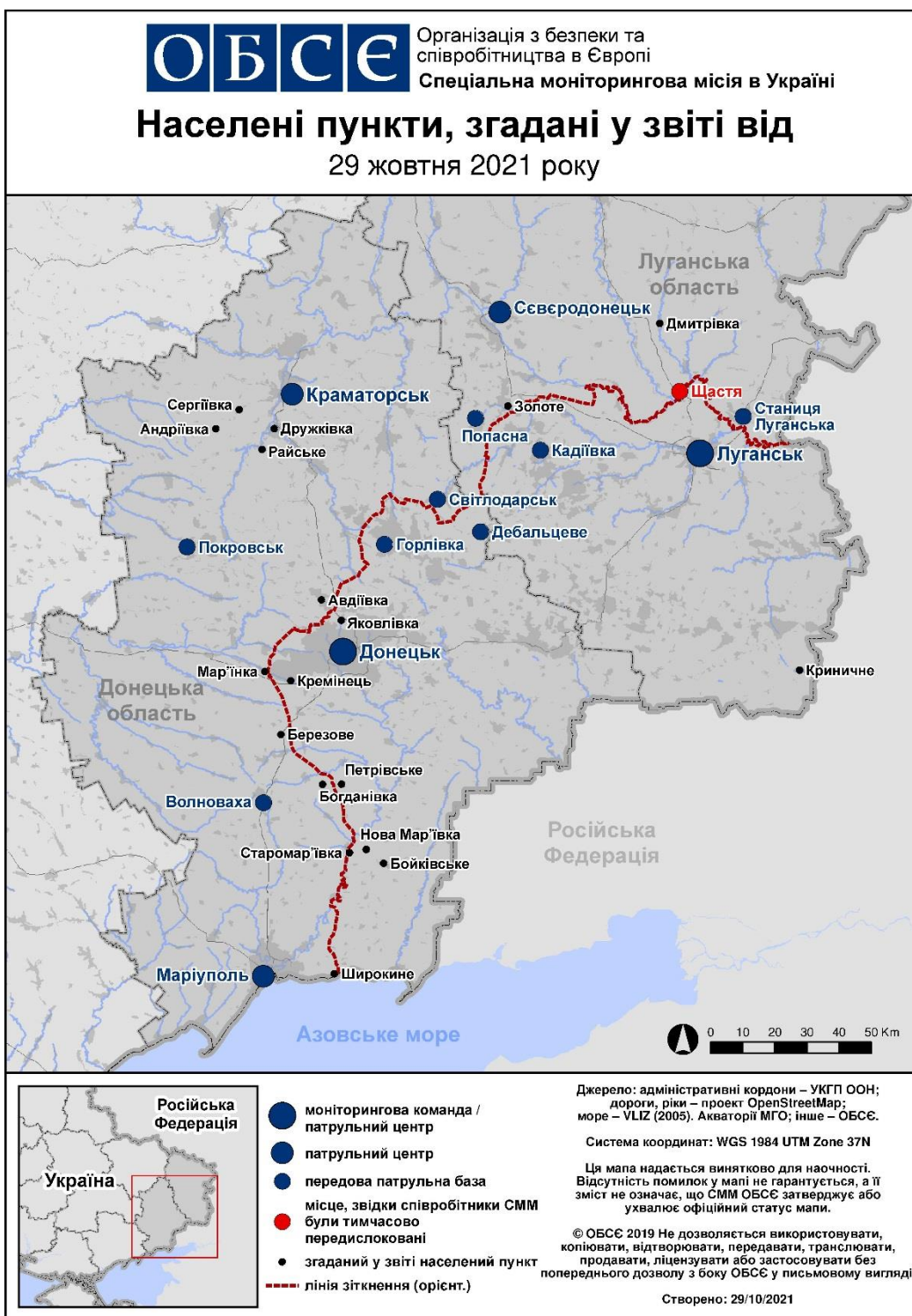
Місце розміщення СММ	Місце події	Спосіб	К-ть	Спостереження	Опис	Озброєння	Дата, час
камера СММ у н. п. Березове (підконтрольний уряду, 31 км на ПдЗх від Донецька)	2-4 км на ПдСх	зафіксувала	11	Н/Д боеприпас	ПдПдСх-ПнПнЗх	Н/Д	28.10, 17:50
	2-4 км на ПдСх	зафіксувала	1	спалах дульного полум'я		Н/Д	28.10, 17:50
	2-4 км на ПдСх	зафіксувала	1	вибух	вибух у повітрі	Н/Д	28.10, 17:50
	2-4 км на ПдСх	зафіксувала	1	вибух	невизначеного походження	Н/Д	28.10, 17:50
	2-4 км на ПдСх	зафіксувала	4	спалах дульного полум'я		Н/Д	28.10, 17:51
	2-4 км на ПдСх	зафіксувала	3	Н/Д боеприпас	ПдПдСх-ПнПнЗх	Н/Д	28.10, 17:51
	2-4 км на ПдСх	зафіксувала	2	спалах дульного полум'я		Н/Д	28.10, 17:53
	2-4 км на ПдСх	зафіксувала	4	спалах дульного полум'я		Н/Д	28.10, 17:55
	2-4 км на ПдСх	зафіксувала	1	Н/Д боеприпас	ПдПдСх-ПнПнЗх	Н/Д	28.10, 18:00
	2-4 км на ПдСх	зафіксувала	5	Н/Д боеприпас	ПдПдСх-ПнПнЗх	Н/Д	28.10, 18:01
	2-4 км на ПдПдСх	зафіксувала	1	Н/Д боеприпас	ПдПдСх-ПнПнЗх	Н/Д	28.10, 18:02
	2-4 км на ПдПдСх	зафіксувала	1	Н/Д боеприпас	ПдПдСх-ПнПнЗх	Н/Д	28.10, 18:05
	2-4 км на ПдПдСх	зафіксувала	1	Н/Д боеприпас	ПдПдСх-ПнПнЗх	Н/Д	28.10, 18:07
камера СММ за 2 км на Сх від н. п. Богданівка (підконтрольний урядові, 41 км на ПдЗх від Донецька)	2-4 км на СхПдСх	зафіксувала	1	черга	ПдЗх-ПнСх (за оцінкою, у межах ділянки розведення в районі Петрівського)	Н/Д	27.10, 20:30
	2-4 км на СхПдСх	зафіксувала	8	Н/Д боеприпас	ПдЗх-ПнСх (4 боеприпаси також зафіксовані камерою СММ у Петрівському (за оцінкою, у межах ділянки розведення))	Н/Д	27.10, 20:34
	1-3 км на ПдСх	зафіксувала	6	Н/Д боеприпас	ПдЗх-ПнСх (за оцінкою, у межах ділянки розведення в районі Петрівського)	Н/Д	27.10, 20:58
	2-4 км на СхПдСх	зафіксувала	1	Н/Д боеприпас	ПдЗх-ПнСх (за оцінкою, у межах ділянки розведення в районі Петрівського)	Н/Д	27.10, 21:21
	2-4 км на СхПдСх	зафіксувала	1	Н/Д боеприпас	ПдЗх-ПнСх (за оцінкою, у межах ділянки розведення в районі Петрівського)	Н/Д	27.10, 21:22
	2-4 км на СхПдСх	зафіксувала	1	вибух	Невизначеного походження (за оцінкою, у межах ділянки розведення в районі Петрівського)	Н/Д	27.10, 21:31
	2-4 км на СхПдСх	зафіксувала	4	Н/Д боеприпас	ПдЗх-ПнСх (2 боеприпаси також зафіксовані камерою СММ у Петрівському (за оцінкою, у межах ділянки розведення))	Н/Д	27.10, 21:33
	1-3 км на СхПдСх	зафіксувала	1	Н/Д боеприпас	ПдЗх-ПнСх (за оцінкою, у межах ділянки розведення в районі Петрівського)	Н/Д	27.10, 22:05
1-3 км на ПдСх	зафіксувала	2	Н/Д боеприпас	ПдЗх-ПнСх (за оцінкою, у межах ділянки розведення в районі Петрівського)	Н/Д	28.10, 01:57	

<sup>7</sup> У таблиці вказані лише порушення режиму припинення вогню, які були зафіксовані безпосередньо патрулями Місії чи камерами СММ, а також ті випадки, які Місія оцінює як навчання з бойовою стрільбою, контрольовані підриви, тощо. Зазначені деталі, а саме: відстань, напрямок, тип зброї тощо, базуються на оцінках, зроблених спостерігачами на місцях і спеціалістами з технічного моніторингу, і необов'язково завжди є точними. Напис «невідомо» (Н/Д) означає, що СММ не змогла підтвердити таку інформацію у зв'язку з відстанню, погодними умовами, технічними обмеженнями та/або з інших причин. Одні і ті ж самі, за оцінкою СММ, порушення режиму припинення вогню, зафіксовані паралельно декількома патрулями/камерами, відображаються у таблиці лише один раз.

Місце розміщення СММ	Місце події	Спосіб	К-ть	Спостереження	Опис	Озброєння	Дата, час
	2–4 км на СхПдСх	зафіксувала	1	Н/Д боеприпас	Пн–Пд (за оцінкою, у межах ділянки розведення в районі Петрівського)	Н/Д	28.10, 03:30
	2–4 км на СхПдСх	зафіксувала	1	Н/Д боеприпас	ПнПнЗх–ПдПдСх (за оцінкою, у межах ділянки розведення в районі Петрівського)	Н/Д	28.10, 04:20
камера СММ за 1,5 км на ПнСх від н. п. Гнугове (підконтрольний уряду, 90 км на Пд від Донецька)	2–4 км на Сх	зафіксувала	10	Н/Д боеприпас	випущений(-а) угору	Н/Д	27.10, 21:13
камера СММ на шахті «Октябрська» (непідконтрольна урядові, 9 км на ПнЗх від центру Донецька)	2–4 км на Зх	зафіксувала	1	вибух	невизначеного походження	Н/Д	27.10, 19:03
	2–4 км на Зх	зафіксувала	2	вибух	невизначеного походження	Н/Д	28.10, 18:38
камера СММ у н. п. Петрівське (непідконтрольний уряду, 41 км на Пд від Донецька)	3–5 км на ПдСх	зафіксувала	2	вибух	невизначеного походження (оцінити, на ділянці розведення в районі Петрівського чи за її межами, не вдалося)	Н/Д	27.10, 22:05
	2–4 км на ЗхПнЗх	зафіксувала	1	Н/Д боеприпас	ПнСх–ПдЗх (за оцінкою, за межами ділянки розведення в районі Петрівського)	Н/Д	28.10, 00:02
камера СММ 1 км на ПдЗх від н. п. Широкине (підконтрольний уряду, 100 км на Пд від Донецька)	3–5 км на Пн	зафіксувала	5	Н/Д боеприпас	Зх–Сх	Н/Д	27.10, 20:02
	3–5 км на Пн	зафіксувала	1	Н/Д боеприпас	Пд–Пн	Н/Д	27.10, 20:05
	3–5 км на Пн	зафіксувала	4	Н/Д боеприпас	ПдПдСх–ПнПнЗх	Н/Д	27.10, 20:05
	3–5 км на Пн	зафіксувала	3	Н/Д боеприпас	ПдПдСх–ПнПнЗх	Н/Д	27.10, 20:06
	3–5 км на Пн	зафіксувала	3	Н/Д боеприпас	Зх–Сх	Н/Д	27.10, 20:08
	3–5 км на Пн	зафіксувала	4	Н/Д боеприпас	Зх–Сх	Н/Д	27.10, 20:10
	3–5 км на Пн	зафіксувала	4	Н/Д боеприпас	ПдЗх–ПнСх	Н/Д	27.10, 21:04
	3–5 км на Пн	зафіксувала	1	освітлювальна ракета	випущений(-а) угору	Н/Д	27.10, 21:05
	3–5 км на Пн	зафіксувала	5	Н/Д боеприпас	ПдЗх–ПнСх	Н/Д	27.10, 21:12
	4–6 км на Пн	зафіксувала	1	освітлювальна ракета	випущений(-а) угору	Н/Д	27.10, 23:02
	3–5 км на Пн	зафіксувала	1	Н/Д боеприпас	випущений(-а) угору	Н/Д	27.10, 23:05
	3–5 км на Пн	зафіксувала	1	вибух	невизначеного походження	Н/Д	27.10, 23:06
	4–6 км на Пн	зафіксувала	1	вибух	невизначеного походження	Н/Д	27.10, 23:25
	4–6 км на Пн	зафіксувала	3	вибух	невизначеного походження	Н/Д	28.10, 00:20
	4–6 км на Пн	зафіксувала	1	вибух	невизначеного походження	Н/Д	28.10, 00:22
	3–5 км на Пн	зафіксувала	3	Н/Д боеприпас	ПнЗх–ПдСх	Н/Д	28.10, 00:48
	3–5 км на Пн	зафіксувала	7	Н/Д боеприпас	ПдПдСх–ПнПнЗх	Н/Д	28.10, 00:51
	3–5 км на Пн	зафіксувала	2	Н/Д боеприпас	Зх–Сх	Н/Д	28.10, 01:01
	3–5 км на Пн	зафіксувала	7	Н/Д боеприпас	ЗхПдЗх–СхПнСх	Н/Д	28.10, 01:45
	3–5 км на Пн	зафіксувала	3	Н/Д боеприпас	випущений(-а) угору	Н/Д	28.10, 02:42
5–7 км на ПнПнЗх	зафіксувала	1	вибух	невизначеного походження		28.10, 18:57	
залізничний вокзал у н. п. Ясинувата (непідконтрольний уряду, 16 км на ПнСх від Донецька)	4–5 км на ПдПдЗх	чули	7	вибух	невизначеного походження	Н/Д	28.10, 10:35-10:36
	4–5 км на ПдПдЗх	чули	1	вибух	невизначеного походження	Н/Д	28.10, 10:49
	10–12 км на ПнСх	чули	1	вибух	невизначеного походження	Н/Д	28.10, 10:49
приблизно за 1 км на ПнЗх від залізничного вокзалу в н. п. Ясинувата (непідконтрольний уряду, 16 км на ПнСх від Донецька)	2–3 км на ПдПдЗх	чули	1	вибух	невизначеного походження	Н/Д	28.10, 13:16
	10–15 км на ПнПнЗх	чули	7	вибух	невизначеного походження	Н/Д	28.10, 13:57-14:15
	10–15 км на ПнПнЗх	чули	2	вибух	невизначеного походження	Н/Д	28.10, 14:24
приблизно за 300 м на ПнСх від н. п. Жабуньки	2–3 км на ПнПнСх	чули	5	вибух	невизначеного походження	Н/Д	28.10, 10:36
	1–2 км на ПнПнСх	чули	1	черга		стрілецька зброя	28.10, 10:45
	1–2 км на ПнПнСх	чули	2	черга		стрілецька зброя	28.10, 10:46

Місце розміщення СММ	Місце події	Спосіб	К-ть	Спостереження	Опис	Озброєння	Дата, час
(непідконтрольний уряду, 9 км на ПнЗх від Донецька)	2 км на ПнПнСх	чули	1	вибух	невизначеного походження	Н/Д	28.10, 10:53
залізничний вокзал у н. п. Донецьк (непідконтрольний урядові, 6 км на ПнЗх від центра Донецька)	2-3 км на Зх	чули	1	вибух	невизначеного походження	Н/Д	28.10, 10:47
	5 км на ПнСх	чули	1	вибух	невизначеного походження	Н/Д	28.10, 11:57
н. п. Авдіївка (підконтрольний урядові, 17 км на північ від Донецька)	3-4 км на ЗхПдЗх	чули	1	вибух	невизначеного походження	Н/Д	28.10, 08:46
приблизно за 500 м на ПнСх від н. п. Кам'янка (підконтрольний урядові, 20 км на Пн від Донецька)	5-7 км на ПдСх	чули	1	вибух	невизначеного походження	Н/Д	28.10, 12:20
приблизно за 2 км на ЗхПнЗх від н. п. Піски (підконтрольний урядові, 12 км на ПнЗх від Донецька)	2-3 км на Пд	чули	1	вибух	невизначеного походження	Н/Д	28.10, 11:04
	1-2 км на Сх	чули	9	постріл		стрілецька зброя	28.10, 11:17-11:20
	3-5 км на Пн	чули	3	вибух	невизначеного походження	Н/Д	28.10, 12:38
	4-6 км на ПнЗх	чули	1	вибух	невизначеного походження	Н/Д	28.10, 12:49
	4-6 км на Пн	чули	1	вибух	невизначеного походження	Н/Д	28.10, 13:05
	4-6 км на Пн	чули	1	вибух	невизначеного походження	Н/Д	28.10, 13:08
	4-6 км на Пн	чули	1	вибух	невизначеного походження	Н/Д	28.10, 13:14
	4-6 км на Пн	чули	1	вибух	невизначеного походження	Н/Д	28.10, 13:17
	5-7 км на Пн	чули	1	вибух	невизначеного походження	Н/Д	28.10, 13:21
приблизно за 2 км на ПнСх від н. п. Черненко (підконтрольний урядові, 86 км на Пд від Донецька)	5-7 км на ПнСх	чули	2	вибух	невизначеного походження	Н/Д	28.10, 10:20
приблизно за 2 км на Сх від н. п. Богданівка (підконтрольний уряду, 41 км на ПдЗх від Донецька)	2-3 км на ПнПнЗх	чули	39	постріл	за оцінкою, за межами ділянки розведення в районі Петрівського	стрілецька зброя	28.10, 12:56
	2-3 км на ПнПнЗх	чули	48	черга	за оцінкою, за межами ділянки розведення в районі Петрівського	стрілецька зброя	28.10, 13:20
	3-4 км на ПдСх	чули	4	черга	за оцінкою, за межами ділянки розведення в районі Петрівського	стрілецька зброя	28.10, 13:22
	3-4 км на ПдСх	чули	8	постріл	за оцінкою, за межами ділянки розведення в районі Петрівського	великокаліберний кулемет	28.10, 14:01
камера СММ на Пн околиця н. п. Попасна (підконтрольний урядові, 69 км на Зх від Луганська)	4-6 км на ПдСх	зафіксувала	1	вибух	невизначеного походження	Н/Д	28.10, 17:53
	4-6 км на ПдСх	зафіксувала	1	освітлювальна ракета	випущений(-а) угору	Н/Д	28.10, 17:55
	4-6 км на Сх	зафіксувала	1	вибух	невизначеного походження	Н/Д	28.10, 17:59
	4-6 км на Сх	зафіксувала	1	вибух	невизначеного походження	Н/Д	28.10, 18:06
камера СММ у н. п. Золоте (підконтрольний урядові, 60 км на Зх від Луганська)	3-5 км на Сх	зафіксувала	2	вибух	невизначеного походження (за оцінкою, за межами ділянки розведення в районі Золотого)	Н/Д	28.10, 18:06
н. п. Дмитрівка (підконтрольний уряду, 43 км на північ від Луганська)	1,5-2 км на ПнПнЗх	чули	3	черга	за оцінкою, навчання з бойовою стрільбою на полігоні	стрілецька зброя	28.10, 10:20-10:25
	1,5-2 км на ПнПнЗх	чули	10	постріл	за оцінкою, навчання з бойовою стрільбою на полігоні	стрілецька зброя	28.10, 10:25-10:30
н. п. Золоте-5 (Михайлівка; непідконтрольний уряду, 60 км на захід від Луганська)	2-3 км на ПнЗх	чули	1	постріл	за оцінкою, у межах ділянки розведення в районі Золотого	Н/Д	28.10, 14:50

## Мапа Донецької та Луганської областей<sup>8</sup>



<sup>8</sup> За рішенням Постійної ради №1117 від 21 березня 2014 року, СММ базується в десяти містах на всій Україні (Херсон, Одеса, Львів, Івано-Франківськ, Харків, Донецьк, Дніпро, Чернівці, Луганськ і Київ). Ця мапа східної України призначена для ілюстративних цілей. На ній вказані населені пункти, згадані у звіті, а також ті, де є офіси СММ (моніторингові команди, патрульні центри та передові патрульні бази) в Донецькій і Луганській областях. (Червоним кольором виділено передову патрульну базу, з якої співробітники СММ були тимчасово передислоковані згідно з рекомендаціями експертів з безпеки з деяких держав-учасниць ОБСЄ та з урахуванням вимог СММ щодо безпеки. СММ використовує ці приміщення у світлу пору доби, а також патрулює в цьому населеному пункті вдень).