

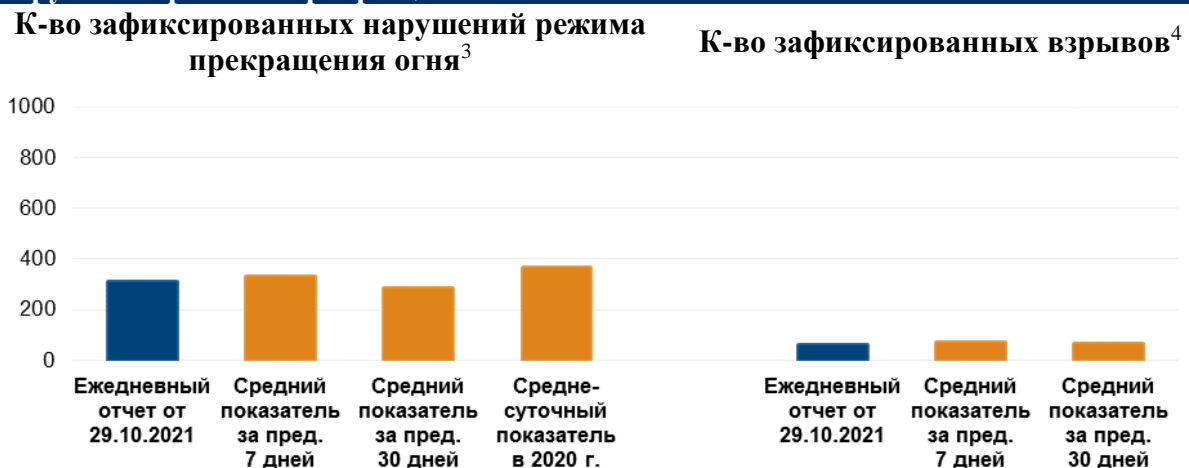
Ежедневный отчет № 254/2021

от 29 октября 2021 года¹

Краткое изложение

- В Донецкой области СММ зафиксировала 292 нарушения режима прекращения огня, включая 56 взрывов. За предыдущий отчетный период зафиксировано 681 нарушение.
- В Луганской области Миссия зафиксировала 20 нарушений режима прекращения огня, в том числе 5 взрывов. За предыдущий отчетный период зафиксировано 103 нарушения.
- Наблюдатели уточняли сообщения о том, что недавно были повреждены детский сад и 4 гражданских объекта (включая 2 жилых) в подконтрольном правительству Гранитном Донецкой области.
- СММ продолжала осуществлять мониторинг на участках разведения сил и средств в районах Станицы Луганской, Золотого и Петровского, зафиксировав нарушения режима прекращения огня на участках разведения в районах Петровского и Золотого.
- Миссия способствовала установлению локального режима прекращения огня и осуществляла мониторинг его соблюдения для обеспечения функционирования и сооружения жизненно важных объектов гражданской инфраструктуры.
- СММ продолжала наблюдать за ситуацией с гражданским населением, в том числе на 4 КПВВ, а также на 5 соответствующих блокпостах вооруженных формирований в Донецкой и Луганской областях.
- Миссия продолжала следить за ситуацией с безопасностью на юге Херсонской области.
- Свободу передвижения СММ по-прежнему ограничивали, в частности на блокпосте вооруженных формирований вблизи участка разведения в районе Петровского Донецкой области*.

Нарушения режима прекращения огня²



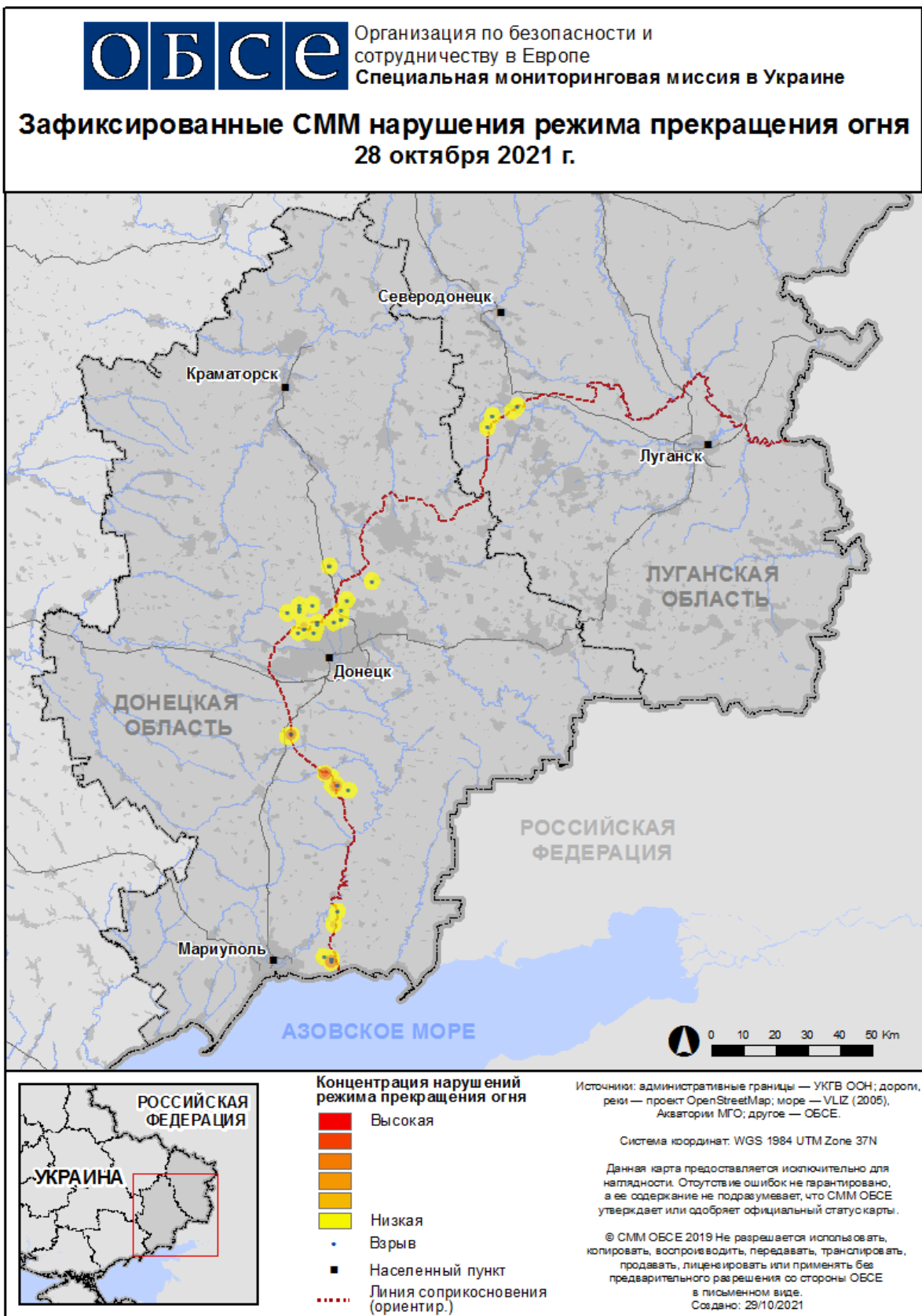
¹ На основе информации, поступившей от мониторинговых команд по состоянию на 19:30 28 октября 2021 года (по восточноевропейскому летнему времени).

² Более подробная информация обо всех случаях нарушения режима прекращения огня, а также карты Донецкой и Луганской областей, где отмечены все упомянутые в отчете места, представлены в приложении.

³ В том числе взрывы.

⁴ В том числе вследствие огня из вооружения неустановленного типа.

Карта с зафиксированными нарушениями режима прекращения огня



В Донецкой области СММ зафиксировала 292 нарушения режима прекращения огня, включая 56 взрывов (1 взрыв в воздухе и 55 взрывов неопределенного происхождения). Большинство нарушений произошло в пределах и вблизи участка разведения в районе н. п. Петровское (неподконтрольный правительству, 41 км к югу от Донецка) (см. ниже), к северу и северо-северо-западу от н. п. Широкино (подконтрольный правительству, 100 км к югу от Донецка), а также к юго-востоку и юго-юго-востоку от н. п. Березовое (подконтрольный правительству, 31 км к юго-западу от Донецка). За [предыдущий отчетный период](#) зафиксировано 681 нарушение режима прекращения огня (большинство также произошло в пределах и около участка разведения в районе Петровского).

В Луганской области Миссия зафиксировала 20 нарушений режима прекращения огня, в том числе 5 взрывов неопределенного происхождения. Большинство нарушений произошли к западу и юго-западу от участка разведения в районе н. п. Золотое (подконтрольный правительству, 60 км к западу от Луганска), а также на полигоне к северо-северо-западу от н. п. Дмитровка (подконтрольный правительству, 43 км к северу от Луганска), по оценке, в рамках учений с боевой стрельбой вне зоны безопасности (см. ниже). За [предыдущий отчетный период](#) зафиксировано 103 нарушения режима прекращения огня (большинство также произошло вблизи участка разведения в районе Золотого).

После заседания Трехсторонней контактной группы 22 июля 2020 года, на котором была достигнута договоренность о Мерах по усилению режима прекращения огня, начиная с 00:01 27 июля 2020 года и до конца отчетного периода СММ зафиксировала не менее 69 149 нарушений режима прекращения огня в Донецкой и Луганской областях (в том числе 18 926 взрывов, 14 742 пролетевших неопределенных боеприпаса, 343 вспышки дульного пламени, 280 осветительных ракет, не менее 34 858 очередей и выстрелов).

Повреждения работающего детского сада и 4 гражданских объектов в Гранитном Донецкой области

28 октября наблюдатели уточняли сообщения о повреждениях работающего детского сада и 4 гражданских объектов в н. п. Гранитное (подконтрольный правительству, 60 км к югу от Донецка).

В центральной части Гранитного, на ул. Самохина, 24, команда Миссии видела пробоину в северо-северо-западном окне одноэтажного здания кухни детского сада. Примерно в 60 м к западо-юго-западу от упомянутого здания, на ул. Самохина, 26, наблюдатели видели по одной трещине в 2 окнах с северо-северо-западной стороны второго одноэтажного здания детского сада. По оценке, пробоина и трещины возникли недавно, однако определить тип примененного вооружения и направление огня не представлялось возможным.

Приблизительно в 50 м далее к югу, на ул. Фомичева, 50, команда Миссии видела пробоину в северо-западном окне заселенного одноэтажного жилого дома. По оценке, пробоина возникла недавно, однако определить тип примененного вооружения и направление огня не представлялось возможным.

Ориентировочно в 1,2 км далее к востоко-северо-востоку, в северо-восточной части Гранитного, в грунте во дворе одноэтажного жилого дома на ул. Горького, 4, наблюдатели видели свежую воронку (диаметром около 2 м) с обломками, по оценке, в

результате прямого попадания, уничтожившего летнюю кухню. По оценке, воронка и повреждения летней кухни возникли в результате попадания, предположительно, 122-мм артиллерийского снаряда; определить направление огня не представлялось возможным.

Примерно в 30 м далее к северо-западу, на ул. Горького, 5, команда Миссии видела частично разрушенный северо-восточный угол кирпичной стенки одноэтажного жилого дома. По оценке, повреждения возникли недавно в результате попадания, предположительно, минометной мины, выпущенной из северо-восточного направления.

Ориентировочно в 30 м далее к западо-северо-западу, на ул. Горького, 7, наблюдатели увидели воронку (диаметром около 2 м) во дворе заселенного одноэтажного жилого дома. К юго-западу от воронки команда СММ также видела частично разрушенный кирпичный забор и поврежденное дерево. По оценке, воронка была свежей и возникла в результате попадания, предположительно, минометной мины; определить направление огня не представлялось возможным. По оценке, повреждения кирпичной стены и дерева возникли недавно в результате воздействия взрывной волны и разлета осколков от произошедшего неподалеку взрыва.

Участки разведения в районах Станицы Луганской, Золотого и Петровского⁵

В пределах участка разведения в районе н. п. Станица Луганская (подконтрольный правительству, 16 км к северо-востоку от Луганска) наблюдатели видели 5 членов вооруженных формирований (с нарукавными повязками с надписью «СЦКК») южнее отремонтированного пролета моста у Станицы Луганской (15 км к северо-востоку от Луганска).

Во второй половине дня 28 октября, осуществляя мониторинг неподалеку от участка разведения в районе Золотого, наблюдатели слышали 1 выстрел из стрелкового оружия примерно в 2–3 км к северо-западу (по оценке, в пределах участка разведения). Во второй половине того же дня камера СММ, размещенная на северной окраине н. п. Попасная (подконтрольный правительству, 69 км к западу от Луганска), зафиксировала 3 взрыва неопределенного происхождения и 1 осветительную ракету примерно (по оценке, все вне участка разведения, однако в пределах 5 км от его края). Кроме того, во второй половине того же дня камера СММ в Золотом зафиксировала 2 взрыва неопределенного происхождения примерно в 3–5 км к востоку (по оценке, вне участка разведения, однако в пределах 5 км от его края).

Патрулируя рядом с блокпостом вооруженных формирований южнее участка разведения, наблюдатели видели 6 членов вооруженных формирований (с нарукавными повязками с надписью «СЦКК»).

Команда СММ вновь видела 7 ранее зафиксированных контейнеров, размещенных южнее южного края участка разведения и в его пределах. Наблюдатели видели, что [ранее зафиксированные](#) шлагбаумы поперек автодороги Т1316 на южном краю участка были закрыты.

Вечером 27 октября и в ночь на 28 октября камера СММ, установленная в 2 км к востоку от н. п. Богдановка (подконтрольный правительству, 41 км к юго-западу от Донецка),

⁵ Разведение предусмотрено Рамочным решением Трехсторонней контактной группы о разведении сил и средств от 21 сентября 2016 года.

зафиксировала 1 взрыв неопределенного происхождения, 26 пролетевших неопределенных боеприпасов и 1 очередь из вооружения неустановленного типа (по оценке, все в пределах участка разведения в районе Петровского).

В ту же ночь камера СММ в Петровском зафиксировала 2 взрыва неопределенного происхождения примерно в 3–5 км к юго-востоку (определить, на участке разведения или за его пределами, не представлялось возможным) и 1 пролетевший неопределенный боеприпас ориентировочно в 2–4 км к северо-северо-западу (по оценке, за пределами участка разведения, однако в пределах 5 км от его края).

В течение дня 28 октября, осуществляя мониторинг примерно в 2 км к востоку от Богдановки, наблюдатели слышали 99 очередей и выстрелов из стрелкового оружия (по оценке, все вне участка разведения, однако в пределах 5 км от его края).

Отвод вооружения

СММ продолжала осуществлять мониторинг отвода вооружения, предусмотренного Меморандумом, а также Комплексом мер и Дополнением к нему.

Миссия обнаружила 1 противотанковую пушку, размещенную в нарушение линий отвода в неподконтрольном правительству районе Донецкой области.

За линиями отвода, но вне выделенных мест хранения вооружения СММ зафиксировала 6 гаубиц на железнодорожной станции в неподконтрольном правительству районе Донецкой области (подробнее см. таблицы ниже).

Противотанковые мины вблизи Авдеевки и неразорвавшийся боеприпас около Старомарьевки в Донецкой области

25 октября ориентировочно в 1,5 км к юго-юго-востоку от юго-восточной окраины н. п. Авдеевка (подконтрольный правительству, 17 км к северу от Донецка) беспилотный летательный аппарат (БПЛА) СММ малого радиуса действия обнаружил 15 противотанковых мин (о которых ранее не сообщалось в отчетах) поперек автодороги М04. По оценке, эти мины принадлежат Вооруженным силам Украины.

27 октября примерно в 2 км к востоко-северо-востоку от н. п. Старомарьевка (62 км к югу от Донецка), на дороге Т05120, ведущей к н. п. Бойковское (бывш. Тельманово; неподконтрольный правительству, 67 км к юго-востоку от Донецка), БПЛА СММ малого радиуса действия вновь зафиксировал застрявший в дорожном покрытии 220-мм неразорвавшийся реактивный снаряд (по оценке, неразорвавшийся боеприпас) (для ознакомления с предыдущими наблюдениями в этом районе см. [Ежедневный отчет СММ от 4 сентября 2020 года](#)).

В тот же день примерно в 2 км к востоку от восточной окраины Попасной БПЛА СММ малого радиуса действия зафиксировал, что 6 противотанковых мин (о которых сообщалось ранее в отчетах), прикрепленных к деревянной доске и установленных поперек автодороги Т0504, были убраны (для ознакомления с предыдущими наблюдениями в этом районе см. [Ежедневный отчет СММ от 15 октября 2021 года](#)).

Усилия СММ по содействию обеспечению функционирования и сооружения жизненно важных объектов гражданской инфраструктуры

Миссия продолжала содействовать обеспечению функционирования Донецкой фильтровальной станции (ДФС; 15 км к северу от Донецка). Патрулируя в двух местах возле ДФС, наблюдатели слышали 2 взрыва неопределенного происхождения (по оценке, в радиусе 5 км от станции).

Обстановка на КПВВ и соответствующих блокпостах

В Донецкой области Миссия констатировала, что контрольный пункт въезда-выезда (КПВВ) вблизи н. п. Марьинка (подконтрольный правительству, 23 км к юго-западу от Донецка) был открыт, а соответствующий блокпост вооруженных формирований около н. п. Кременец (неподконтрольный правительству, 16 км к юго-западу от Донецка) был закрыт.

В Луганской области, по наблюдениям СММ, КПВВ в Станице Луганской и соответствующий блокпост вооруженных формирований южнее моста у Станицы Луганской были открыты.

Наблюдатели отметили, что КПВВ вблизи Золотого и в н. п. Счастье (подконтрольный правительству, 20 км к северу от Луганска) были открыты, однако соответствующие блокпосты вооруженных формирований южнее участка разведения в районе Золотого и в 3 км к юго-востоку от моста в Счастье были закрыты.

Кроме того, на блокпосте вооруженных формирований около н. п. Дебальцево (неподконтрольный правительству, 58 км к северо-востоку от Донецка) команда Миссии отметила, что гражданские транспортные средства следовали между неподконтрольными правительству районами Донецкой и Луганской областей в обоих направлениях.

Приграничные районы, которые не контролируются правительством

Осуществляя мониторинг неподалеку от н. п. Криничное (бывш. Бирюково; 75 км к юго-востоку от Луганска), вблизи границы с Российской Федерацией, наблюдатели не зафиксировали изменений в ситуации с безопасностью.

Ситуация с безопасностью на юге Херсонской области

Команды СММ осуществляли мониторинг в районах на юге Херсонской области вблизи н. п. Скадовск (62 км к юго-востоку от Херсона) и вдоль Северо-Крымского канала. Во время мониторинга в этих районах наблюдатели не зафиксировали изменений в ситуации с безопасностью.

Миссия продолжала следить за ситуацией в Одессе, Львове, Ивано-Франковске, Харькове, Днепре, Черновцах и Киеве.

***Ограничение свободы передвижения и другие препятствия в выполнении мандата СММ**

Деятельность по мониторингу и свобода передвижения СММ ограничены из-за угроз в области безопасности, включая риски, связанные с наличием мин и неразорвавшихся боеприпасов, а также другими препятствиями, которые ежедневно меняются. Мандат СММ

предусматривает свободный и безопасный доступ по всей Украине. Все подписанты Минских соглашений согласились с необходимостью свободного и безопасного доступа, а также с тем, что ограничение свободы передвижения СММ является нарушением и что на подобные нарушения необходимо оперативно реагировать. Они также согласились с тем, что Совместный центр контроля и координации (СЦКК) должен содействовать такому реагированию и осуществлять общую координацию работ по разминированию. Однако вооруженные формирования в отдельных районах Донецкой и Луганской областей часто отказывают СММ в доступе к районам, прилегающим к неподконтрольным правительству участкам границы Украины (например, см. [Ежедневный отчет СММ от 28 октября 2021 года](#)). Деятельность СММ в Донецкой и Луганской областях, по-прежнему оставалась ограниченной после того, как [23 апреля 2017 года вблизи Пришиба произошел инцидент, который привел к гибели человека](#). В связи с этим способность Миссии осуществлять наблюдение была по-прежнему ограничена.

Запрет доступа:

- На блокпосте вооруженных формирований примерно в 2,5 км к северу от н. п. Петровское (неподконтрольный правительству, 41 км к югу от Донецка) вооруженный член вооруженных формирований не разрешил патрулю Миссии проехать на юг в направлении участка разведения в районе Петровского, сославшись на «соображения безопасности СММ».

Регулярные ограничения на участках разведения сил и средств и из-за мин/неразорвавшихся боеприпасов:

- Не осуществив сплошное разминирование, извлечение неразорвавшихся боеприпасов и устранение других препятствий, стороны по-прежнему отказывали СММ в неограниченном доступе, а также в возможности передвигаться по отдельным дорогам, которые ранее были определены как важные для осуществления Миссией эффективного мониторинга и для передвижения гражданских лиц.

Другие препятствия⁶:

- Во время тестового полета БПЛА СММ дальнего радиуса действия подвергался воздействию помех сигналу GPS (по оценке, вследствие предположительного глушения), пролетая над районами между неподконтрольными правительству н. п. Андреевка (79 км к северо-западу от Донецка) и н. п. Райское (67 км к северу от Донецка). Тот же БПЛА подвергался воздействию помех сигналу обоих модулей GPS (по оценке, вследствие глушения) во время полета над районами между Райским и н. п. Сергеевка (подконтрольный правительству, 81 км к северу от Донецка).
- БПЛА СММ среднего радиуса действия подвергался воздействию помех сигналу GPS (по оценке, вследствие предположительного глушения), пролетая над районами вблизи н. п. Новая Марьевка (неподконтрольный правительству, 64 км к югу от Донецка).
- БПЛА СММ малого радиуса действия подвергались воздействию помех сигналу GPS (по оценке, вследствие предположительного глушения) во время 2 полетов: над районами около н. п. Яковлевка (неподконтрольный правительству, 10 км к северу от Донецка) и неподалеку от юго-восточной окраины н. п. Счастье (подконтрольный правительству, 20 км к северу от Луганска).

⁶ В упомянутых в этом разделе случаях предположительного глушения и глушения помехи сигналу могли создавать из любого места в радиусе десятков километров от местоположений БПЛА.

Таблица вооружений

Вооружение, размещенное в нарушение линий отвода

Дата	К-во единиц вооружения	Вид вооружения	Место	Источник наблюдения
неподконтрольные правительству районы				
28.10.2021	1	противотанковая пушка (МТ-12 «Рапира», 100 мм)	на окраине н. п. Горловка (39 км к северо-востоку от Донецка)	патруль

Вооружение, размещенное за линиями отвода, но вне выделенных мест хранения вооружения

Дата	К-во единиц вооружения	Вид вооружения	Место	Источник наблюдения
подконтрольные правительству районы				
28.10.2021	6	самоходная гаубица (2С1 «Гвоздика», 122 мм)	на ж/д станции в н. п. Дружковка (72 км к северу от Донецка)	патруль

Таблица нарушений режима прекращения огня по состоянию на 28 октября 2021 года⁷

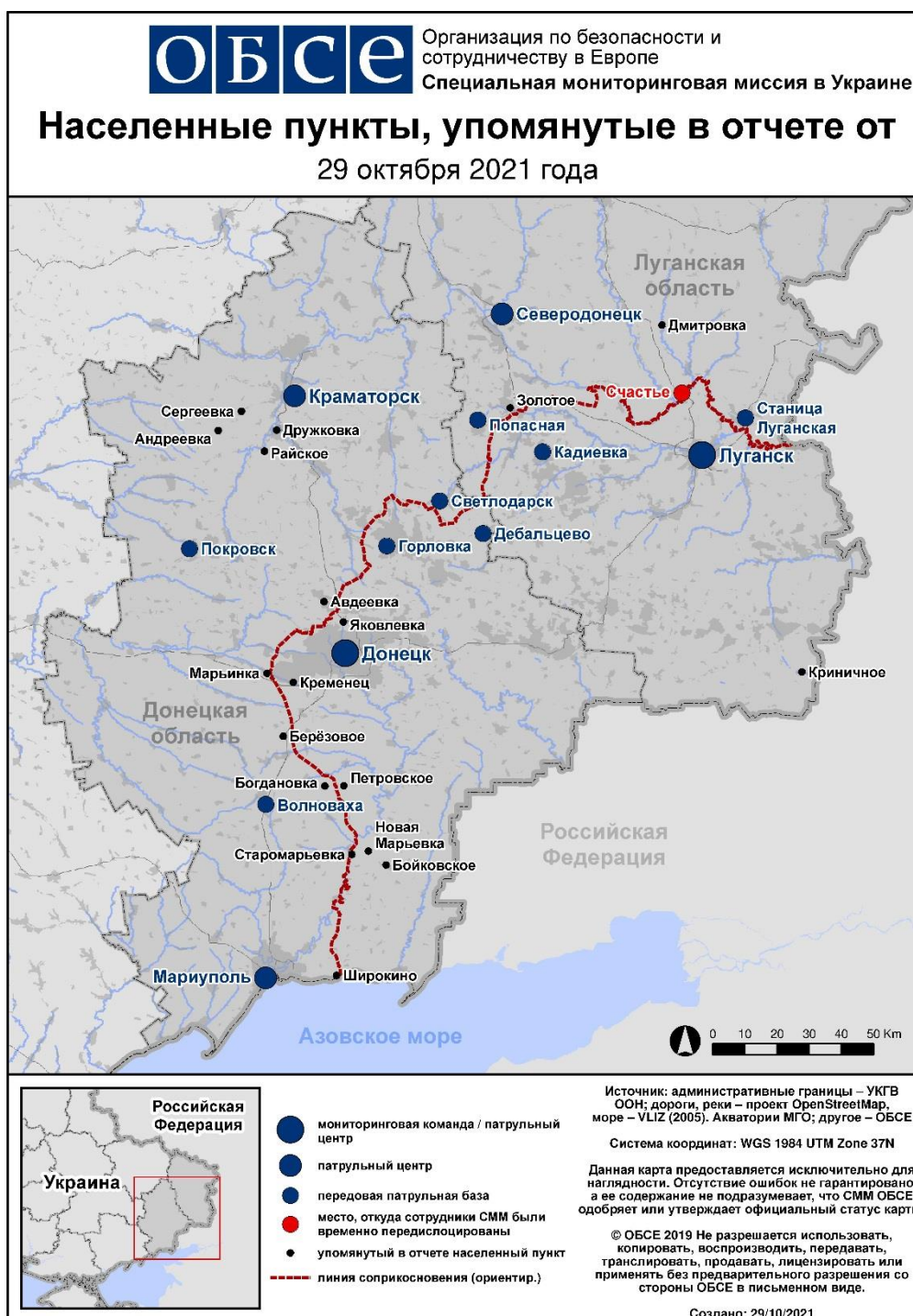
Месторасположение СММ	Место события	Способ	К-во	Наблюдение	Описание	Вооружение	Дата, время
камера СММ в н. п. Березовое (подконтрольный правительству, 31 км к ЮЗ от Донецка)	2-4 км к ЮВ	зафиксировала	11	Н/Д боеприпас	ЮЮВ-ССЗ	Н/Д	28.10, 17:50
	2-4 км к ЮВ	зафиксировала	1	вспышка дульного пламени		Н/Д	28.10, 17:50
	2-4 км к ЮВ	зафиксировала	1	взрыв	взрыв в воздухе	Н/Д	28.10, 17:50
	2-4 км к ЮВ	зафиксировала	1	взрыв	неопределенного происхождения	Н/Д	28.10, 17:50
	2-4 км к ЮВ	зафиксировала	4	вспышка дульного пламени		Н/Д	28.10, 17:51
	2-4 км к ЮВ	зафиксировала	3	Н/Д боеприпас	ЮЮВ-ССЗ	Н/Д	28.10, 17:51
	2-4 км к ЮВ	зафиксировала	2	вспышка дульного пламени		Н/Д	28.10, 17:53
	2-4 км к ЮВ	зафиксировала	4	вспышка дульного пламени		Н/Д	28.10, 17:55
	2-4 км к ЮВ	зафиксировала	1	Н/Д боеприпас	ЮЮВ-ССЗ	Н/Д	28.10, 18:00
	2-4 км к ЮВ	зафиксировала	5	Н/Д боеприпас	ЮЮВ-ССЗ	Н/Д	28.10, 18:01
	2-4 км к ЮЮВ	зафиксировала	1	Н/Д боеприпас	ЮЮВ-ССЗ	Н/Д	28.10, 18:02
	2-4 км к ЮЮВ	зафиксировала	1	Н/Д боеприпас	ЮЮВ-ССЗ	Н/Д	28.10, 18:05
	2-4 км к ЮЮВ	зафиксировала	1	Н/Д боеприпас	ЮЮВ-ССЗ	Н/Д	28.10, 18:07
камера СММ в 2 км к В от н. п. Богдановка (подконтрольный правительству, 41 км к ЮЗ от Донецка)	2-4 км к ВЮВ	зафиксировала	1	очередь	ЮЗ-СВ (по оценке, на участке разведения в районе Петровского)	Н/Д	27.10, 20:30
	2-4 км к ВЮВ	зафиксировала	8	Н/Д боеприпас	ЮЗ-СВ (4 боеприпаса также зафиксировано камерой СММ в Петровском; по оценке, в пределах разведения)	Н/Д	27.10, 20:34
	1-3 км к ЮВ	зафиксировала	6	Н/Д боеприпас	ЮЗ-СВ (по оценке, на участке разведения в районе Петровского)	Н/Д	27.10, 20:58
	2-4 км к ВЮВ	зафиксировала	1	Н/Д боеприпас	ЮЗ-СВ (по оценке, на участке разведения в районе Петровского)	Н/Д	27.10, 21:21
	2-4 км к ВЮВ	зафиксировала	1	Н/Д боеприпас	ЮЗ-СВ (по оценке, на участке разведения в районе Петровского)	Н/Д	27.10, 21:22
	2-4 км к ВЮВ	зафиксировала	1	взрыв	неопределенного происхождения (по оценке, в пределах участка разведения в районе Петровского)	Н/Д	27.10, 21:31
	2-4 км к ВЮВ	зафиксировала	4	Н/Д боеприпас	ЮЗ-СВ (2 боеприпаса также зафиксировано камерой СММ в Петровском; по оценке, в пределах разведения)	Н/Д	27.10, 21:33
	1-3 км к ВЮВ	зафиксировала	1	Н/Д боеприпас	ЮЗ-СВ (по оценке, на участке разведения в районе Петровского)	Н/Д	27.10, 22:05
	1-3 км к ЮВ	зафиксировала	2	Н/Д боеприпас	ЮЗ-СВ (по оценке, на участке разведения в районе Петровского)	Н/Д	28.10, 01:57
	2-4 км к ВЮВ	зафиксировала	1	Н/Д боеприпас	С-Ю (по оценке, на участке разведения в районе Петровского)	Н/Д	28.10, 03:30
	2-4 км к ВЮВ	зафиксировала	1	Н/Д боеприпас	ССЗ-ЮЮВ (по оценке, в пределах участка разведения в районе Петровского)	Н/Д	28.10, 04:20
камера СММ 1,5 км к СВ от н. п. Гнутово (подконтрольный правительству, 90 км к Ю от Донецка)	2-4 км к В	зафиксировала	10	Н/Д боеприпас	выпущенный(-ая) вверх	Н/Д	27.10, 21:13
камера СММ на шахте «Октябрьская» (неподконтрольная правительству, 9 км к СЗ от центра Донецка)	2-4 км к З	зафиксировала	1	взрыв	неопределенного происхождения	Н/Д	27.10, 19:03
	2-4 км к З	зафиксировала	2	взрыв	неопределенного происхождения	Н/Д	28.10, 18:38

⁷ В таблице указаны исключительно нарушения режима прекращения огня, зафиксированные непосредственно патрулями Миссии или камерами СММ, а также те случаи, которые Миссия оценивает как учения с боевой стрельбой, контролируемые подрывы и т. п. Указанные детали, а именно: расстояние, направление, тип оружия и т. д., основаны на оценках, сделанных наблюдателями на местах и специалистами по техническому мониторингу, и необязательно всегда являются точными. Надпись «нет данных» (Н/Д) означает, что СММ не смогла подтвердить информацию из-за расстояния, погодных условий, технических ограничений и/или по другим причинам. Одни и те же самые, по оценке СММ, нарушения режима прекращения огня, зафиксированные параллельно несколькими патрулями/камерами, отражаются в таблице только один раз.

Месторасположение СММ	Место события	Способ	К-во	Наблюдение	Описание	Вооружение	Дата, время
камера СММ в н. п. Петровское (неподконтрольный правительству, 41 км к Ю от Донецка)	3–5 км к ЮВ	зафиксировала	2	взрыв	неопределенного происхождения (определить, на участке разведения в районе Петровского или вне его, не представлялось возможным)	Н/Д	27.10, 22:05
	2–4 км к ЗСЗ	зафиксировала	1	Н/Д боеприпас	СВ–ЮЗ (по оценке, вне участка разведения в районе Петровского)	Н/Д	28.10, 00:02
камера СММ в 1 км к ЮЗ от н. п. Широкино (подконтрольный правительству, 100 км к Ю от Донецка)	3–5 км к С	зафиксировала	5	Н/Д боеприпас	З–В	Н/Д	27.10, 20:02
	3–5 км к С	зафиксировала	1	Н/Д боеприпас	Ю–С	Н/Д	27.10, 20:05
	3–5 км к С	зафиксировала	4	Н/Д боеприпас	ЮЮВ–ССЗ	Н/Д	27.10, 20:05
	3–5 км к С	зафиксировала	3	Н/Д боеприпас	ЮЮВ–ССЗ	Н/Д	27.10, 20:06
	3–5 км к С	зафиксировала	3	Н/Д боеприпас	З–В	Н/Д	27.10, 20:08
	3–5 км к С	зафиксировала	4	Н/Д боеприпас	З–В	Н/Д	27.10, 20:10
	3–5 км к С	зафиксировала	4	Н/Д боеприпас	ЮЗ–СВ	Н/Д	27.10, 21:04
	3–5 км к С	зафиксировала	1	осветительная ракета	выпущенный(-ая) вверх	Н/Д	27.10, 21:05
	3–5 км к С	зафиксировала	5	Н/Д боеприпас	ЮЗ–СВ	Н/Д	27.10, 21:12
	4–6 км к С	зафиксировала	1	осветительная ракета	выпущенный(-ая) вверх	Н/Д	27.10, 23:02
	3–5 км к С	зафиксировала	1	Н/Д боеприпас	выпущенный(-ая) вверх	Н/Д	27.10, 23:05
	3–5 км к С	зафиксировала	1	взрыв	неопределенного происхождения	Н/Д	27.10, 23:06
	4–6 км к С	зафиксировала	1	взрыв	неопределенного происхождения	Н/Д	27.10, 23:25
	4–6 км к С	зафиксировала	3	взрыв	неопределенного происхождения	Н/Д	28.10, 00:20
	4–6 км к С	зафиксировала	1	взрыв	неопределенного происхождения	Н/Д	28.10, 00:22
	3–5 км к С	зафиксировала	3	Н/Д боеприпас	ЮВ–СЗ	Н/Д	28.10, 00:48
	3–5 км к С	зафиксировала	7	Н/Д боеприпас	ЮЮВ–ССЗ	Н/Д	28.10, 00:51
3–5 км к С	зафиксировала	2	Н/Д боеприпас	З–В	Н/Д	28.10, 01:01	
3–5 км к С	зафиксировала	7	Н/Д боеприпас	ЗЮЗ–ВСВ	Н/Д	28.10, 01:45	
3–5 км к С	зафиксировала	3	Н/Д боеприпас	выпущенный(-ая) вверх	Н/Д	28.10, 02:42	
5–7 км к ССЗ	зафиксировала	1	взрыв	неопределенного происхождения		28.10, 18:57	
железнодорожный вокзал в н. п. Ясиноватая (неподконтрольный правительству, 16 км к СВ от Донецка)	4–5 км к ЮЮЗ	слышали	7	взрыв	неопределенного происхождения	Н/Д	28.10, 10:35–10:36
	4–5 км к ЮЮЗ	слышали	1	взрыв	неопределенного происхождения	Н/Д	28.10, 10:49
	10–12 км к СВ	слышали	1	взрыв	неопределенного происхождения	Н/Д	28.10, 10:49
примерно 1 км к СЗ от железнодорожного вокзала в н. п. Ясиноватая (неподконтрольный правительству, 16 км к СВ от Донецка)	2–3 км к ЮЮЗ	слышали	1	взрыв	неопределенного происхождения	Н/Д	28.10, 13:16
	10–15 км к ССЗ	слышали	7	взрыв	неопределенного происхождения	Н/Д	28.10, 13:57–14:15
	10–15 км к ССЗ	слышали	2	взрыв	неопределенного происхождения	Н/Д	28.10, 14:24
примерно 300 м к СВ от н. п. Жабуньки (неподконтрольный правительству, 9 км к СЗ от Донецка)	2–3 км к ССВ	слышали	5	взрыв	неопределенного происхождения	Н/Д	28.10, 10:36
	1–2 км к ССВ	слышали	1	очередь		стрелковое оружие	28.10, 10:45
	1–2 км к ССВ	слышали	2	очередь		стрелковое оружие	28.10, 10:46
	2 км к ССВ	слышали	1	взрыв	неопределенного происхождения	Н/Д	28.10, 10:53
железнодорожный вокзал Донецка (неподконтрольный правительству, 6 км к СЗ от центра города)	2–3 км к З	слышали	1	взрыв	неопределенного происхождения	Н/Д	28.10, 10:47
	5 км к СВ	слышали	1	взрыв	неопределенного происхождения	Н/Д	28.10, 11:57
н. п. Авдеевка (подконтрольный правительству, 17 км к северу от Донецка)	3–4 км к ЗЮЗ	слышали	1	взрыв	неопределенного происхождения	Н/Д	28.10, 08:46
примерно 500 м к СВ от н. п. Каменка (подконтрольный правительству, 20 км к С от Донецка)	5–7 км к ЮВ	слышали	1	взрыв	неопределенного происхождения	Н/Д	28.10, 12:20
примерно 2 км к ЗСЗ от н. п. Пески (подконтрольный правительству, 12 км к СЗ от Донецка)	2–3 км к Ю	слышали	1	взрыв	неопределенного происхождения	Н/Д	28.10, 11:04
	1–2 км к В	слышали	9	выстрел		стрелковое оружие	28.10, 11:17–11:20
	3–5 км к С	слышали	3	взрыв	неопределенного происхождения	Н/Д	28.10, 12:38
	4–6 км к СЗ	слышали	1	взрыв	неопределенного происхождения	Н/Д	28.10, 12:49
	4–6 км к С	слышали	1	взрыв	неопределенного происхождения	Н/Д	28.10, 13:05
	4–6 км к С	слышали	1	взрыв	неопределенного происхождения	Н/Д	28.10, 13:08
	4–6 км к С	слышали	1	взрыв	неопределенного происхождения	Н/Д	28.10, 13:14
	4–6 км к С	слышали	1	взрыв	неопределенного происхождения	Н/Д	28.10, 13:17

Месторасположение СММ	Место события	Способ	К-во	Наблюдение	Описание	Вооружение	Дата, время
	5–7 км к С	слышали	1	взрыв	неопределенного происхождения	Н/Д	28.10, 13:21
примерно 2 км к СВ от н. п. Черненко (подконтрольный правительству, 86 км к Ю от Донецка)	5–7 км к СВ	слышали	2	взрыв	неопределенного происхождения	Н/Д	28.10, 10:20
примерно 2 км к В от н. п. Богдановка (подконтрольный правительству, 41 км к ЮЗ от Донецка)	2–3 км к ССЗ	слышали	39	выстрел	по оценке, вне участка разведения в районе Петровского	стрелковое оружие	28.10, 12:56
	2–3 км к ССЗ	слышали	48	очередь	по оценке, вне участка разведения в районе Петровского	стрелковое оружие	28.10, 13:20
	3–4 км к ЮВ	слышали	4	очередь	по оценке, вне участка разведения в районе Петровского	стрелковое оружие	28.10, 13:22
	3–4 км к ЮВ	слышали	8	выстрел	по оценке, вне участка разведения в районе Петровского	крупнокалиберный пулемет	28.10, 14:01
камера СММ на С окраине н. п. Попасная (подконтрольный правительству, 69 км к З от Луганска)	4–6 км к ЮВ	зафиксировала	1	взрыв	неопределенного происхождения	Н/Д	28.10, 17:53
	4–6 км к ЮВ	зафиксировала	1	осветительная ракета	выпущенный(-ая) вверх	Н/Д	28.10, 17:55
	4–6 км к В	зафиксировала	1	взрыв	неопределенного происхождения	Н/Д	28.10, 17:59
	4–6 км к В	зафиксировала	1	взрыв	неопределенного происхождения	Н/Д	28.10, 18:06
камера СММ в н. п. Золотое (подконтрольный правительству, 60 км к З от Луганска)	3–5 км к В	зафиксировала	2	взрыв	неопределенного происхождения (по оценке, вне участка разведения в районе Золотого)	Н/Д	28.10, 18:06
н. п. Дмитровка (подконтрольный правительству, 43 км к С от Луганска)	1,5–2 км к ССЗ	слышали	3	очередь	по оценке, учения с боевой стрельбой на полигоне	стрелковое оружие	28.10, 10:20–10:25
	1,5–2 км к ССЗ	слышали	10	выстрел	по оценке, учения с боевой стрельбой на полигоне	стрелковое оружие	28.10, 10:25–10:30
н. п. Золотое-5 (Михайловка; неподконтрольный правительству, 60 км к З от Луганска)	2–3 км к СЗ	слышали	1	выстрел	по оценке, в пределах участка разведения в районе Золотого	Н/Д	28.10, 14:50

Карта Донецкой и Луганской областей⁸



⁸ По решению Постоянного совета №1117 от 21 марта 2014 года, СММ базируется в десяти городах по всей Украине (Херсон, Одесса, Львов, Ивано-Франковск, Харьков, Донецк, Днепр, Черновцы, Луганск и Киев). Эта карта восточной Украины предназначена для иллюстративных целей. На ней указаны населенные пункты, упомянутые в отчете, а также те, где находятся офисы СММ (мониторинговые команды, патрульные центры и передовые патрульные базы) в Донецкой и Луганской областях. (Красным цветом выделено передовую патрульную базу, с которой сотрудники СММ были временно передислоцированы на основании рекомендаций экспертов по безопасности из некоторых государств-участников ОБСЕ и с учетом требований СММ по безопасности. Миссия использует эти помещения в светлую пору суток, а также патрулирует в этом населенном пункте днем).