

Щоденний звіт № 253/2021

від 28 жовтня 2021 року¹

Короткий виклад

- У Донецькій області СММ зафіксувала 681 порушення режиму припинення вогню, зокрема 192 вибухи. За попередній звітний період у цій області зафіксовано 435 таких порушень.
- У Луганській області Місія зафіксувала 103 порушення режиму припинення вогню, зокрема 4 вибухи. За попередній звітний період у цій області зафіксовано 20 таких порушень.
- У Донецькій області СММ уточнювала повідомлення про пошкодження цивільного об'єкту в підконтрольному урядові Гранітному та 5 цивільних об'єктів у Куйбишевському районі непідконтрольного урядові Донецька.
- Члени збройних формувань затримали команду Місії під час виходу з непідконтрольних урядові районів біля Станиці Луганської в Луганській області.
- СММ продовжила здійснювати моніторинг на ділянках розведення сил і засобів у районах Станиці Луганської, Золотого та Петрівського, зафіксувавши порушення режиму припинення вогню в межах ділянки розведення в районі Петрівського.
- Місія сприяла встановленню локального режиму припинення вогню та здійснювала моніторинг його дотримання для забезпечення функціонування й облаштування життєво важливих об'єктів цивільної інфраструктури.
- Спостерігачі відвідали 2 пункти пропуску на кордоні, що не контролюються урядом.
- СММ продовжила спостерігати за ситуацією з цивільним населенням, зокрема на 4 КПВВ, а також на 5 блокпостах збройних формувань у Донецькій і Луганській областях.
- Свободу пересування Місії і далі обмежували, зокрема в пункті пропуску на кордоні, що не контролюється урядом, неподалік Извариного Луганської області.

Порушення режиму припинення вогню²



¹ На основі інформації, що надійшла від моніторингових команд станом на 19:30 27 жовтня 2021 року (за східноєвропейським літнім часом).

² Детальнішу інформацію про всі випадки порушення режиму припинення вогню, а також мапи Донецької та Луганської областей, де відмічені всі згадані у звіті місця, представлено в додатку.

³ У тому числі вибухи.

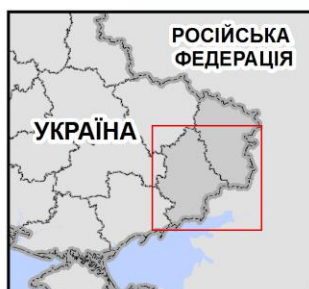
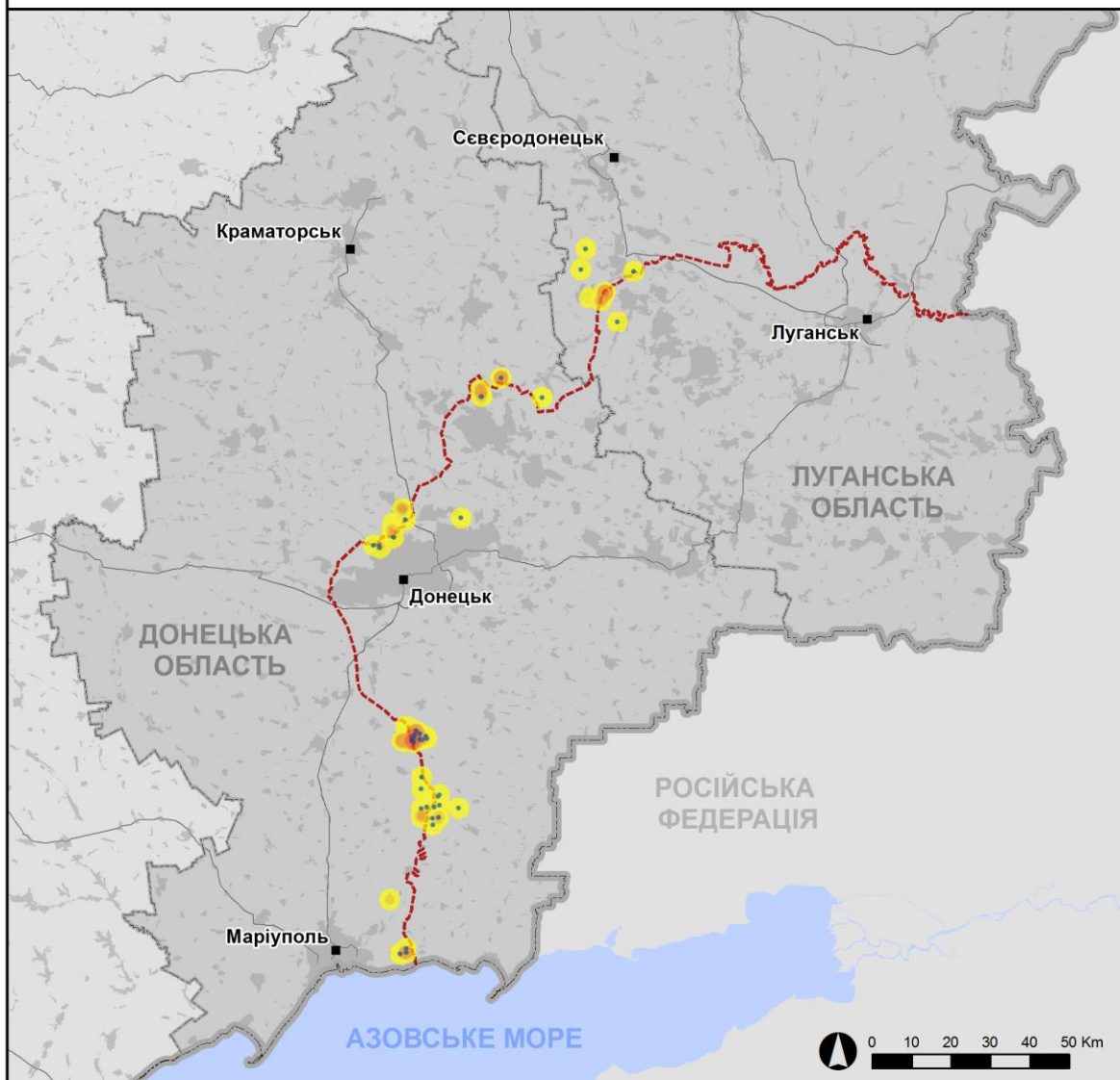
⁴ У тому числі внаслідок вогню з озброєння невстановленого типу.

Мапа із зафіксованими порушеннями режиму припинення вогню



Організація з безпеки та співробітництва в Європі
Спеціальна моніторингова місія в Україні

Зафіксовані СММ порушення режиму припинення вогню 27 жовтня 2021 р.



Концентрація порушень режиму припинення вогню

- Висока
- Низька

- Вибух
- Населений пункт
- Лінія зіткнення (орієнт.)

Джерела: адміністративні кордони — УКГП ООН; дороги, річки — проект OpenStreetMap; море — VLIIZ (2005).
Акваторії МГО, інше — ОБСЄ.

Система координат: WGS 1984 UTM Zone 37N

Ця мапа надається винятково для наочності.
Відсутність помилок у мапі не гарантується,
а її зміст не означає, що СММ ОБСЄ
затверджує або ухвалює офіційний статус мапи.

© СММ ОБСЄ 2019 Не дозволяється використовувати,
копіювати, відтворювати, передавати, транслювати,
продавати, ліцензувати або застосовувати
без попереднього дозволу з боку ОБСЄ
у письмовому вигляді.
Створено: 26/10/2021

У Донецькій області СММ зафіксувала 681 порушення режиму припинення вогню, зокрема 192 вибухи (5 вибухів від вихідного вогню, 19 розривів боеприпасів, 2 вибухи в повітрі та 166 вибухів невизначеного походження). Більшість порушень режиму припинення вогню сталися на ділянці розведення в районі н. п. Петрівське (непідконтрольний урядові, 41 км на південь від Донецька) та біля неї (див. нижче). За [попередній звітний період](#) в області зафіксовано 435 порушень режиму припинення вогню, більшість яких також сталися на ділянці розведення в районі Петрівського та поруч із нею.

У Луганській області Місія зафіксувала 103 порушення режиму припинення вогню, зокрема 4 вибухи невизначеного походження. Майже всі порушення режиму припинення вогню сталися на південний захід від ділянки розведення в районі н. п. Золоте (підконтрольний урядові, 60 км на захід від Луганська) (див. нижче). За [попередній звітний період](#) в області зафіксовано 20 порушень режиму припинення вогню, більшість яких також сталися поблизу ділянки розведення в районі Золотого.

Після засідання Тристоронньої контактної групи 22 липня 2020 року, на якому була досягнута домовленість про Заходи з посилення режиму припинення вогню, починаючи з 00:01 27 липня 2020 року і до кінця звітнього періоду Місія зафіксувала загалом принаймні 68 837 порушень режиму припинення вогню в Донецькій і Луганській областях (зокрема 18 865 вибухів, 14 631 невизначений боеприпас у польоті, 332 спалахи дульного полум'я та 277 освітлювальних ракет, а також щонайменше 34 732 черги та постріли).

Пошкодження цивільного об'єкту у Гранітному Донецької області

26 жовтня Місія уточнювала повідомлення про те, що пошкоджено цивільний об'єкт у н. п. Гранітне (підконтрольний урядові, 60 км на південь від Донецька).

На східній околиці Гранітного команда СММ бачила 10 слідів від осколків на південній стіні покинутого одноповерхового будинку на вул. Бейди, 24, а також 2 розбиті вікна, що виходять на південь. На схід від будинку спостерігачі бачили вирву (діаметром близько 1,5 м), а за 7 м далі на південь від вирви — 10 отворів у металевих воротах.

На узбіччі дороги західніше зазначеного будинку спостерігачі бачили ще одну вирву (діаметром близько 1,5 м), численні зламані гілки та сліди від осколків на дереві, що росте поруч, а також 5 розбитих бетонних брил (за оцінкою, частини колишнього колодязя) на землі східніше вирви. За словами сусіда (чоловік 40–49 років), він чув звуки обстрілу вночі 25 жовтня, а після цього побачив, що колодязь пошкоджено.

За оцінкою Місії, пошкодження та 2 вирви виникли нещодавно внаслідок розриву мінометних мін.

27 жовтня Місія виконувала оцінку автошляху Т0512 між н. п. Бойківське (кол. Тельманове; непідконтрольний урядові, 67 км на південний захід від Донецька) та н. п. Старомар'ївка (62 км на південь від Донецька). Того ж дня міні-БПЛА СММ зафіксував пошкоджений автомобіль поряд із дорогою, що веде до Старомар'ївки, та місце вогневого ураження на тій же дорозі (внаслідок влучання невизначеного боеприпаса) приблизно за 2 км на схід від зазначеного населеного пункту. Той же БПЛА зафіксував місце вогневого ураження (ймовірно від влучення мінометної міни)

приблизно за 1 км на схід від Старомар'ївки, північніше зазначеної дороги (не видно на знімках від 6 жовтня 2021 року). За оцінкою патруля, просуватися далі зазначеною дорогою було небезпечно з огляду на бойові дії неподалік у Гранітному.

СММ продовжить уточнювати інформацію та стежити за ситуацією в цьому районі.

Пошкодження 5 цивільних об'єктів у Куйбишевському районі Донецька

24 жовтня СММ уточнювала повідомлення про пошкодження 5 цивільних об'єктів у Куйбишевському районі Донецька (непідконтрольний урядові, 5 км на захід від центру міста), розташованих приблизно за 5 км на південний схід від позицій збройних формувань у північно-східній частині Донецька.

У заселеному одноповерховому житловому будинку на вул. Северодвінській, 104, спостерігачі бачили вхідний отвір у південно-південно-західній стіні, а також вихідний отвір із внутрішньої сторони цієї стіни. Вони також бачили ще 2 отвори на поверхні зазначеної стіни. Команда СММ зафіксувала пошкодження верхньої частини крівлі, що виходить на південний захід, тріщини в шиферному крівельному покритті, а також уламки крівельного матеріалу, що лежали на землі. За оцінкою, зазначені пошкодження виникли внаслідок влучання осколків. За словами жінки (30–39 років), яка представилася мешканкою будинку, вранці 18 жовтня вона чула близько 20 вибухів, після чого помітила отвори й пошкодження будинку.

Приблизно за 10 м на південний захід команда Місії також бачила 7 невеликих отворів в огорожі з шиферу між зазначеним будинком і будинком на вул. Северодвінській, 102 (за оцінкою, від влучання осколків).

Приблизно за 20 м на південний захід від попереднього будинку, в заселеному одноповерховому житловому будинку на вул. Северодвінській, 100, члени патруля Місії бачили пошкодження південно-південно-західної та північно-північно-східної частин огорожі з панелей шиферу в саду на задньому подвір'ї, приблизно за 20 м на західно-північний захід від будинку (за оцінкою, від влучання осколків). Спостерігачі також бачили сліди від осколків на дереві приблизно за 2 м на північний захід від будинку, а також близько 5 зламаних гілок на землі навколо дерева. За словами жінки (60–69 років), яка представилася хазяйкою будинку, вранці 18 жовтня, коли вона була на роботі, сусіди повідомили їй, що її будинок пошкоджено внаслідок обстрілу.

Приблизно за 30 м на західно-південний захід від зазначеного будинку, в заселеному одноповерховому житловому будинку на вул. Северодвінській, 98А, команда СММ бачила пошкодження південно-східних вхідних дверей, а також 2 розбиті вікна, що виходять на південний схід. Всередині будинку спостерігачі бачили велику пробоїну (діаметром близько 2 м) у північній стіні та пошкоджені меблі в сусідній кімнаті, а також розбите вікно й пошкоджену віконну раму. У саду на задньому подвір'ї, приблизно за 8 м на північний схід від будинку, команда Місії бачила, що південно-східна стіна меншої будівлі була пошкоджена. Крім того, спостерігачі побачили уламки в саду, а також зауважили, що всі 4 південно-південно-західні вікна будівлі були розбиті й закриті пластиковою плівкою. За оцінкою Місії, пошкодження виникли внаслідок розриву боєприпаса з озброєння невстановленого типу. Крім того, безпілотний літальний апарат (БПЛА) СММ зафіксував значне пошкодження східної стіни зазначеного вище будинку, а також зруйновані частини стін згаданої меншої будівлі. За

оцінкою СММ, пошкодження виникли нещодавно (не видно на знімках від 16 жовтня), однак встановити тип застосованого озброєння чи напрямок вогню не вдалося.

Приблизно за 30 м на південь від зазначеного будинку, в заселеному одноповерховому будинку на вул. Северодвінській, 98, спостерігачі бачили, що 2 віконні рами на північно-західній стіні, а також ще 2 на північно-східній стіні були закриті дерев'яними дошками.

Приблизно за 600 м на південний захід від згаданого будинку, у заселеному одноповерховому будинку на вул. Дружби, 18, спостерігачі бачили пошкодження даху. 24 жовтня міні-БПЛА СММ зафіксував пошкодження даху, а також пошкодження будинку внаслідок пожежі (не видно на знімках від 16 жовтня). Спостерігачам не вдалося встановити тип озброєння, внаслідок застосування якого виникли ці пошкодження. За словами чоловіка (50–59 років), який представився хазяїном будинку, вранці 21 жовтня, перебуваючи у себе вдома з дочкою та сином (підліткового віку), він чув звуки обстрілу неподалік. Він додав, що після розриву боеприпаса на даху на його доньку впала цеглина.

За оцінкою Місії, в усіх зазначених випадках пошкодження виникли нещодавно, однак встановити тип застосованого озброєння та напрямок вогню не вдалося.

На мосту біля Станиці Луганської в Луганській області члени збройних формувань затримали вихід команди Місії з невідконтрольних урядові районів

Уранці 27 жовтня на блокпості збройних формувань південніше мосту біля Станиці Луганської (15 км на північний схід від Луганська) 3 члени збройних формувань звернулися із вимогою щодо перевірки багажу чи пред'явлення дипломатичних паспортів Заступника Голови Місії та ще двох членів СММ. Вони відмовилися виконати обидві вимоги. Після цього члени збройних формувань дозволили команді Місії пройти до відконтрольних урядові районів лише після 98-хвилинної затримки.

Ділянки розведення в районах Станиці Луганської, Золотого та Петрівського⁵

На ділянці розведення в районі н. п. Станиця Луганська (відконтрольний урядові, 16 км на північний схід від Луганська) спостерігачі бачили 3 членів збройних формувань (з нарукавними пов'язками з написом «СЦКК») південніше відремонтованого прольоту мосту біля Станиці Луганської (15 км на північний схід від Луганська).

Увечері 26 жовтня, перебуваючи на північній околиці н. п. Попасна (відконтрольний урядові, 69 км на захід від Луганська), спостерігачі чули 74 черги та постріли з великокаліберного кулемета та стрілецької зброї на відстані близько 5–7 км на східно-південний схід. У ніч із 26 на 27 жовтня камера СММ у Золотому зафіксувала 1 вибух невизначеного походження в межах 3–5 км на схід. За оцінкою, ці порушення режиму припинення вогню сталися поза ділянкою розведення в районі Золотого, однак у межах 5 км від її краю.

На блокпості збройних формувань на південно-східному краї ділянки розведення команда СММ бачила, що на 2 дерев'яні знаки, встановлені на узбіччі дороги, яка веде

⁵ Розведення передбачено Рамковим рішенням Тристоронньої контактної групи про розведення сил і засобів від 21 вересня 2016 року.

на схід до н. п. Золоте-5 (Михайлівка; непідконтрольний урядові, 60 км на захід від Луганська), було прикріплено оновлений, але не змінений за змістом напис («Увага! Працює ПТРК» російською мовою).

Неподалік від блокпоста збройних формувань південніше ділянки розведення команда СММ бачила 2 членів збройних формувань (з нарукавними пов'язками з написом «СЦКК»).

Команда Місії знову бачила 7 раніше зафіксованих контейнерів, розміщених південніше південного краю ділянки розведення та в межах самої ділянки. Спостерігачі відзначили, що [зафіксовані раніше](#) шлагбауми на автодорозі Т1316 на південному краю ділянки були закритими.

У ніч із 26 на 27 жовтня камера СММ, розміщена за 2 км на схід від н. п. Богданівка (підконтрольний урядові, 41 км на південний захід від Донецька), зафіксувала 41 невизначений боєприпас у польоті (за оцінкою, у межах **ділянки розведення в районі Петрівського**), 3 вибухи невизначеного походження, 13 невизначених боєприпасів у польоті й 1 вибух у повітрі (встановити, на ділянці розведення чи за її межами, не вдалося), а також 8 вибухів невизначеного походження (за оцінкою, поза ділянкою розведення, однак у межах 5 км від її краю).

Тієї ж ночі камера СММ у Петрівському зафіксувала 2 освітлювальні ракети в межах 1–4 км на західно-північний захід (за оцінкою, поза ділянкою розведення, однак у межах 5 км від її краю).

Удень 27 жовтня, перебуваючи приблизно за 2 км на схід від Богданівки, члени патруля Місії чули 29 вибухів невизначеного походження, 124 постріли та черги (22 постріли з 30-мм пушки, 67 — із великокаліберного кулемета та 35 — зі стрілецької зброї), а також 64 постріли зі стрілецької зброї (за оцінкою, поза ділянкою розведення, однак у межах 5 км від її краю).

Упродовж того ж дня, ведучи спостереження у двох різних місцях біля ділянки розведення, члени патрулів Місії чули 22 вибухи невизначеного походження, 56 черг і пострілів із великокаліберного кулемета (за оцінкою, у межах ділянки розведення), а також ще 24 вибухи невизначеного походження та 52 черги і постріли з великокаліберного кулемета (за оцінкою, поза ділянкою розведення, однак у межах 5 км від її краю).

Відведення озброєння

Місія продовжувала здійснювати моніторинг відведення озброєння, передбаченого Меморандумом, а також Комплексом заходів і Доповненням до нього.

За лініями відведення, але за межами виділених місць зберігання озброєння СММ зафіксувала 9 танків на залізничній станції у житловому кварталі в підконтрольному урядові районі Донецької області (детальніше див. таблицю нижче).

Ознаки військової присутності та присутності військового типу в зоні безпеки

Місія зафіксувала 3 бойові машини піхоти в непідконтрольному урядові районі Луганської області (детальніше див. таблицю нижче).

Міни біля Лозового Донецької області

25 жовтня приблизно за 3 км на північ від н. п. Лозове (непідконтрольний урядові, 13 км на захід від Донецька) БПЛА СММ малого радіуса дії зафіксував 12 протитанкових мін, про які повідомлялося раніше у звітах: одну на східній смузі автодороги, а ще одинадцять поперек дороги приблизно за 100 м на північ від першої міни (частина відомого мінного поля). Усі ці міни, за оцінкою, належать збройним формуванням (для ознайомлення з попередніми спостереженнями в цьому районі див. щоденні звіти СММ від [30 червня 2021 року](#) та [24 березня 2021 року](#)).

Зусилля Місії зі сприяння уможливленню функціонування та облаштування життєво важливих об'єктів цивільної інфраструктури

СММ продовжувала сприяти забезпеченню функціонування Донецької фільтрувальної станції (15 км на північ від Донецька). Здійснюючи моніторинг приблизно за 1 км на північ від залізничного вокзалу в н. п. Ясинувата (непідконтрольний урядові, 16 км на північний схід від Донецька), команда Місії чула 1 вибух невизначеного походження (за оцінкою, в радіусі 5 км від ДФС).

Місія також здійснювала моніторинг дотримання локального режиму припинення вогню для уможливлення облаштування дороги біля н. п. Водяне (підконтрольний урядові, 94 км на південь від Донецька).

Ситуація на КПВВ і відповідних блокпостах

У Донецькій області спостерігачі констатували, що контрольний пункт в'їзду-виїзду (КПВВ) поблизу н. п. Мар'їнка (підконтрольний урядові, 23 км на південний захід від Донецька) був відкритим, а відповідний блокпост біля н. п. Кременець (непідконтрольний урядові, 16 км на південний захід від Донецька) був закритим. За спостереженнями, відповідний блокпост неподалік н. п. Оленівка (непідконтрольний урядові, 23 км на південний захід від Донецька) був закритим.

У Луганській області, за спостереженнями Місії, КПВВ у Станиці Луганській і відповідний блокпост збройних формувань південніше мосту біля Станиці Луганської були відкритими, а пішоходи очікували в чергах на перетин в обох напрямках.

СММ зауважила, що КПВВ біля Золотого та в н. п. Щастя (підконтрольний урядові, 20 км на північ від Луганська) були відкритим, водночас відповідні блокпости збройних формувань південніше ділянки розведення в районі Золотого та за 3 км на південний схід від мосту в Щасті були закритими.

Прикордонні райони, що не контролюються урядом

Перебуваючи в пункті пропуску на кордоні поблизу н. п. Изварине (52 км на південний схід від Луганська), команда СММ бачила, що до України проїхали 3 автомобілі й увійшли 4 особи (різних статі й віку, зокрема 1 хлопчик), а з України виїхали

2 автомобілі й вийшли 5 осіб (різних статі й віку). Приблизно через 15 хвилин член збройних формувань сказав команді Місії залишити цей район^{6*}.

Перебуваючи в пішохідному пункті пропуску на кордоні поблизу н. п. Верхньогарасимівка (57 км на південний схід від Луганська) упродовж близько 80 хвилин, команда Місії не зафіксувала руху пішоходів у жодному напрямку.

СММ продовжувала стежити за ситуацією в Херсоні, Одесі, Львові, Івано-Франківську, Харкові, Дніпрі, Чернівцях і Києві.

***Обмеження свободи пересування та інші перешкоди у виконанні мандата СММ**

Робота з моніторингу та свобода пересування СММ обмежені загрозами у сфері безпеки, включаючи ризики, пов'язані з наявністю мін і невибухлих боєприпасів, а також іншими перешкодами, які щодня змінюються. Мандат СММ передбачає вільний і безпечний доступ по всій Україні. Усі підписанти Мінських угод погодилися з необхідністю вільного та безпечного доступу, а також із тим, що обмеження свободи пересування СММ є порушенням і що на такі порушення необхідно швидко реагувати. Вони також дійшли згоди, що Спільний центр з контролю та координації (СЦКК) повинен сприяти такому реагуванню та здійснювати загальну координацію робіт з розмінування. Однак, збройні формування в окремих районах Донецької та Луганської областей часто відмовляють СММ у доступі до районів, прилеглих до непідконтрольних урядові ділянок кордону України (наприклад, див. нижче). Діяльність СММ у Донецькій та Луганській областях, як і раніше, залишалася обмеженою після того, як [23 квітня 2017 року поблизу Пришиба стався інцидент, який призвів до загибелі людини](#). Унаслідок цього спроможність Місії вести спостереження залишалася обмеженою.

Заборона доступу:

- В пункті пропуску на кордоні поблизу н. п. Ізварине (непідконтрольний урядові, 52 км на південний схід від Луганська) член збройних формувань сказав команді СММ залишити цей район орієнтовно через 15 хвилин (див. вище).

Регулярні обмеження на ділянках розведення сил і засобів та через міни/невибухлі боєприпаси:

- Не здійснивши суцільного розмінування, вилучення невибухлих боєприпасів та усунення інших перешкод, сторони і далі відмовляли СММ у необмеженому доступі, а також у можливості пересуватися окремими дорогами, які раніше були визначені як важливі для здійснення Місією ефективного моніторингу та для пересування цивільних осіб.

Затримка:

- На блокпості південніше мосту біля Станиці Луганської (15 км на північний схід від Луганська) члени збройних формувань дозволили команді Місії пройти до підконтрольних урядові районів лише після 98-хвилинної затримки, під час якої вони

⁶ Відповідно до рішень, ухвалених Кабінетом Міністрів України у 2014 році, роботу цих та інших пунктів пропуску на кордоні, розташованих у районах, що не контролюються урядом, офіційно призупинено.

висунули вимогу перевірки багажу чи пред'явлення дипломатичних паспортів членів СММ. Команда СММ відмовилася виконувати ці вимоги (див. вище).

Інші перешкоди⁷:

- БПЛА СММ дальнього радіуса дії зазнавав впливу перешкод сигналу GPS (за оцінкою, внаслідок імовірного глушіння) під час експлуатаційного тестового польоту над районами між підконтрольними урядові н. п. Варварівка (81 км на північний захід від Донецька) та н. п. Костянтинівка (60 км на північ від Донецька), між Варварівкою та н. п. Славне (26 км на південний захід від Донецька), а також між н. п. Яковлівка (88 км на північний захід від Донецька) та н. п. Привілля (85 км на північ від Донецька). Той же БПЛА зазнавав впливу перешкод сигналу обох модулів GPS (за оцінкою, внаслідок глушіння), пролітаючи над районами між Костянтинівкою та Варварівкою, а також між Славним і Яковлівкою.
- БПЛА СММ малого радіуса дії зазнавали впливу перешкод сигналу GPS (за оцінкою, внаслідок імовірного глушіння) під час 4 польотів: у двох випадках над районами біля н. п. Желанне Перше (підконтрольний урядові, 29 км на північний захід від Донецька), а також по одному разу над районами біля н. п. Карлівка (підконтрольний урядові, 25 км на північний захід від Донецька) та н. п. Вергулівка (непідконтрольний урядові, 61 км на захід від Луганська).
- Через перешкоди сигналу GPS (за оцінкою, внаслідок імовірного глушіння) біля Желанного Першого команді Місії довелося скасувати політ БПЛА середнього радіуса дії.

⁷ Згадані в цьому розділі перешкоди сигналу (випадки глушіння та ймовірного глушіння) могли створювати з будь-якого місця в радіусі десятків кілометрів від місцеположення БПЛА.

Таблиця озброєння

Озброєння, розміщене за лініями відведення, але за межами виділених місць зберігання озброєння

Дата	К-ть одиниць озброєння	Вид озброєння	Місце	Джерело спостереження
підконтрольні урядові райони				
27.10.2021	9	танк (Т-64)	на залізничній станції в н. п. Дружківка (72 км на північ від Донецька)	патруль

Таблиця ознак військової присутності та присутності військового типу в зоні безпеки⁸

Дата	К-ть	Вид	Місце	Джерело спостереження
непідконтрольні урядові райони				
27.10.2021	3	бойова машина піхоти (БМП-1 — 1 од., БМП-2 — 2 од.)	поблизу н. п. Довге (22 км на північний захід від Луганська)	патруль

⁸ Згадана у цьому розділі техніка не підпадає під дію Мінських угод щодо відведення озброєння.

Таблиця порушень режиму припинення вогню станом на 27 жовтня 2021 року⁹

Місце розміщення СММ	Місце	Спосіб	К-ть	Спостереження	Опис	Озброєння	Дата, час
камера СММ у н. п. Авдіївка (підконтрольний уряду, 17 км на Пн від Донецька)	1–3 км на ПнСх	зафіксувала	21	Н/Д боеприпас	Зх–Сх	Н/Д	26.10, 05:52
камера СММ за 2 км на Сх від н. п. Богданівка (підконтрольний уряду, 41 км на ПдЗх від Донецька)	1–3 км на ПдСх	зафіксувала	1	Н/Д боеприпас	ПдПдЗх–ПнПнСх (за оцінкою, на ділянці розведення в районі Петрівського)	Н/Д	26.10, 20:09
	4–6 км на СхПдСх	зафіксувала	2	вибух	невизначеного походження (за оцінкою, за межами ділянки розведення в районі Петрівського)	Н/Д	26.10, 20:49
	4–6 км на СхПдСх	зафіксувала	3	вибух	невизначеного походження (за оцінкою, за межами ділянки розведення в районі Петрівського)	Н/Д	26.10, 20:50
	2–4 км на СхПдСх	зафіксувала	23	Н/Д боеприпас	ПдПдЗх–ПнПнСх (за оцінкою, на ділянці розведення в районі Петрівського)	Н/Д	26.10, 22:33
	2–4 км на СхПдСх	зафіксувала	15	Н/Д боеприпас	ПдПдЗх–ПнПнСх (за оцінкою, на ділянці розведення в районі Петрівського)	Н/Д	26.10, 23:14
	4–7 км на СхПдСх	зафіксувала	2	вибух	невизначеного походження (за оцінкою, за межами ділянки розведення в районі Петрівського)	Н/Д	27.10, 00:07
	4–7 км на СхПдСх	зафіксувала	1	вибух	невизначеного походження (за оцінкою, за межами ділянки розведення в районі Петрівського)	Н/Д	27.10, 00:08
	2–4 км на ПдСх	зафіксувала	7	Н/Д боеприпас	ПдПдЗх–ПнПнСх (визначити, на ділянці розведення в районі Петрівського чи за її межами, не вдалося)	Н/Д	27.10, 00:56
	3–5 км на ПдСх	зафіксувала	3	Н/Д боеприпас	ЗхПдЗх–СхПнСх (визначити, на ділянці розведення в районі Петрівського чи за її межами, не вдалося)	Н/Д	27.10, 01:04
	2–4 км на СхПдСх	зафіксувала	2	Н/Д боеприпас	ПнПнСх–ПдПдЗх (за оцінкою, на ділянці розведення в районі Петрівського)	Н/Д	27.10, 01:08
	3–5 км на ПдСх	зафіксувала	2	Н/Д боеприпас	ЗхПдЗх–СхПнСх (визначити, на ділянці розведення в районі Петрівського чи за її межами, не вдалося)	Н/Д	27.10, 01:13
	3–5 км на ПдСх	зафіксувала	1	Н/Д боеприпас	ЗхПдЗх–СхПнСх (визначити, на ділянці розведення в районі Петрівського чи за її межами, не вдалося)	Н/Д	27.10, 01:19
	3–5 км на ПдСх	зафіксувала	1	вибух	вибух у повітрі (визначити, на ділянці розведення в районі Петрівського чи за її межами, не вдалося; після попередньої події)	Н/Д	27.10, 01:19
4–7 км на СхПдСх	зафіксувала	3	вибух	невизначеного походження (визначити, на ділянці розведення в районі Петрівського чи за її межами, не вдалося)	Н/Д	27.10, 01:26	
камера СММ у н. п. Гранітне (підконтрольний уряду, 60 км на Пд від Донецька)	1–3 км на Сх	зафіксувала	2	вибух	розрив	Н/Д	27.10, 01:27
камера СММ на КПВВ у н. п. Майорськ (підконтрольний	3–6 км на СхПнСх	зафіксувала	1	Н/Д боеприпас	Пн–Пд	Н/Д	26.10, 22:30
	3–6 км на СхПнСх	зафіксувала	1	Н/Д боеприпас	Пн–Пд	Н/Д	26.10, 22:32

⁹ У таблиці вказані лише порушення режиму припинення вогню, які були зафіксовані безпосередньо патрулями Місії чи камерами СММ, а також ті випадки, які Місія оцінює як навчання з бойовою стрільбою, контрольовані підриви, тощо. Зазначені деталі, а саме: відстань, напрямок, тип зброї тощо, базуються на оцінках, зроблених спостерігачами на місцях і спеціалістами з технічного моніторингу, і необов'язково завжди є точними. Напис «невідомо» (Н/Д) означає, що СММ не змогла підтвердити таку інформацію у зв'язку з відстанню, погодними умовами, технічними обмеженнями та/або з інших причин. Одні і ті ж самі, за оцінкою СММ, порушення режиму припинення вогню, зафіксовані паралельно декількома патрулями/камерами, відображаються у таблиці лише один раз.

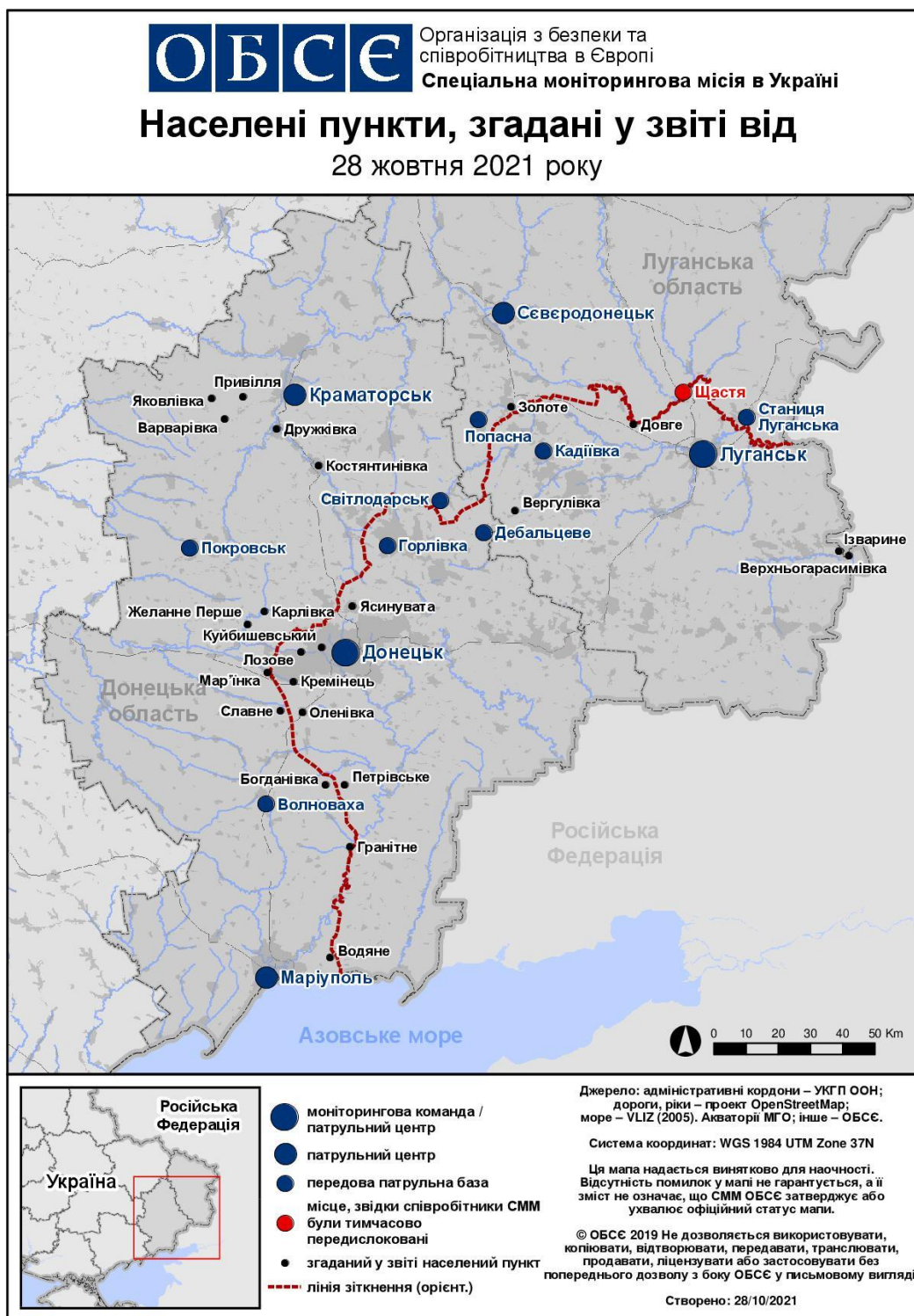
Місце розміщення СММ	Місце	Спосіб	К-ть	Спостереження	Опис	Озброєння	Дата, час
камера СММ на шахті Донецька) 45 км на ПнСх від Донецька)	3-6 км на СхПнСх	зафіксувала	1	Н/Д боеприпас	Пн-Пд	Н/Д	26.10, 22:34
	3-6 км на СхПнСх	зафіксувала	1	Н/Д боеприпас	Пн-Пд	Н/Д	26.10, 22:35
	3-6 км на СхПнСх	зафіксувала	1	Н/Д боеприпас	Пн-Пд	Н/Д	26.10, 22:37
	3-6 км на Сх	зафіксувала	1	вибух	розрив (після попередньої події)	Н/Д	26.10, 22:37
	3-6 км на СхПнСх	зафіксувала	3	Н/Д боеприпас	Пн-Пд	Н/Д	26.10, 22:38
	3-6 км на Сх	зафіксувала	3	вибух	розрив (після попередньої події)	Н/Д	26.10, 22:38
	3-6 км на СхПнСх	зафіксувала	1	Н/Д боеприпас	Пн-Пд	Н/Д	26.10, 22:38
	3-6 км на СхПнСх	зафіксувала	2	Н/Д боеприпас	Пн-Пд	Н/Д	26.10, 22:39
	3-6 км на Сх	зафіксувала	2	вибух	розрив (після попередньої події)	Н/Д	26.10, 22:39
	3-6 км на СхПнСх	зафіксувала	2	Н/Д боеприпас	Пн-Пд	Н/Д	26.10, 22:39
	3-6 км на СхПнСх	зафіксувала	3	Н/Д боеприпас	Пн-Пд	Н/Д	26.10, 22:40
	3-6 км на Сх	зафіксувала	3	вибух	розрив (після попередньої події)	Н/Д	26.10, 22:40
	3-6 км на Сх	зафіксувала	1	вибух	невизначеного походження	Н/Д	26.10, 22:40
	3-6 км на СхПнСх	зафіксувала	4	Н/Д боеприпас	Пн-Пд	Н/Д	26.10, 22:41
	3-6 км на Сх	зафіксувала	4	вибух	розрив (після попередньої події)	Н/Д	26.10, 22:41
3-6 км на СхПнСх	зафіксувала	1	Н/Д боеприпас	Пн-Пд	Н/Д	26.10, 22:42	
3-6 км на Сх	зафіксувала	1	вибух	розрив (після попередньої події)	Н/Д	26.10, 22:42	
3-6 км на СхПнСх	зафіксувала	4	Н/Д боеприпас	Пн-Пд	Н/Д	26.10, 22:42	
камера СММ на шахті «Октябрьська» (непідконтрольна уряду, 9 км на ПнЗх від центру Донецька)	0,8-1,2 км на Зх	зафіксувала	3	спалах дульного полум'я		Н/Д	26.10, 21:35
	1-2 км на ЗхПдЗх	зафіксувала	1	вибух	невизначеного походження	Н/Д	27.10, 06:15
	1-2 км на Зх	зафіксувала	1	спалах дульного полум'я		Н/Д	27.10, 06:15
	1-2 км на Зх	зафіксувала	1	спалах дульного полум'я		Н/Д	27.10, 06:15
	1-2 км на Зх	зафіксувала	1	Н/Д боеприпас	Пн-Пд (після попередньої події)	Н/Д	27.10, 06:15
	1-2 км на ЗхПдЗх	зафіксувала	1	вибух	вибух у повітрі	Н/Д	27.10, 06:15
	1-2 км на Зх	зафіксувала	2	вибух	розрив	Н/Д	27.10, 06:16
	1-2 км на Зх	зафіксувала	1	вибух	невизначеного походження	Н/Д	27.10, 06:17
	2-4 км на Зх	зафіксувала	1	вибух	невизначеного походження	Н/Д	27.10, 18:40
	3-5 км на ПнПнСх	зафіксувала	15	Н/Д боеприпас	випущений(-а) угору	Н/Д	27.10, 05:49
	2-4 км на ПнСх	зафіксувала	1	вибух	невизначеного походження	Н/Д	27.10, 17:48
	2-4 км на ПнСх	зафіксувала	1	вибух	невизначеного походження	Н/Д	27.10, 17:49
	2-4 км на ПнСх	зафіксувала	1	вибух	невизначеного походження	Н/Д	27.10, 17:50
2-4 км на ПнСх	зафіксувала	1	вибух	невизначеного походження	Н/Д	27.10, 17:51	
камера СММ у н. п. Петрівське (непідконтрольний уряд, 41 км на Пд від Донецька)	1-3 км на ЗхПнЗх	зафіксувала	1	освітлювальна ракета	випущений(-а) угору (за оцінкою, за межами ділянки розведення в районі Петрівського)	Н/Д	27.10, 00:08
	2-4 км на ЗхПнЗх	зафіксувала	1	освітлювальна ракета	випущений(-а) угору (за оцінкою, за межами ділянки розведення в районі Петрівського)	Н/Д	27.10, 03:02
камера СММ за 1 км на ПдЗх від н. п. Широкине (підконтрольний уряду, 100 км на Пд від Донецька)	4-6 км на Пн	зафіксувала	2	вибух	невизначеного походження	Н/Д	26.10, 19:24
	3-5 км на ПнПнЗх	зафіксувала	1	вибух	невизначеного походження	Н/Д	26.10, 20:54
	3-5 км на ПнПнЗх	зафіксувала	2	вибух	невизначеного походження	Н/Д	26.10, 20:56
	3-5 км на ПнПнЗх	зафіксувала	1	вибух	невизначеного походження	Н/Д	26.10, 20:58
	3-5 км на ПнПнЗх	зафіксувала	1	Н/Д боеприпас	СхПдСх-ЗхПнЗх	Н/Д	26.10, 22:10
	3-5 км на Пн	зафіксувала	1	вибух	розрив (після попередньої події)	Н/Д	26.10, 22:10
	3-5 км на Пн	зафіксувала	1	вибух	невизначеного походження	Н/Д	26.10, 23:39
	3-5 км на Пн	зафіксувала	1	вибух	невизначеного походження	Н/Д	26.10, 23:59
	3-5 км на Пн	зафіксувала	9	Н/Д боеприпас	ПдПдСх-ПнПнЗх	Н/Д	27.10, 00:00
	3-5 км на Пн	зафіксувала	3	вибух	невизначеного походження	Н/Д	27.10, 00:03
	3-5 км на Пн	зафіксувала	6	вибух	невизначеного походження	Н/Д	27.10, 00:04
	3-5 км на Пн	зафіксувала	5	Н/Д боеприпас	ПдПдСх-ПнПнЗх	Н/Д	27.10, 00:04
	3-5 км на Пн	зафіксувала	6	Н/Д боеприпас	Пд-Пн	Н/Д	27.10, 02:33
	3-5 км на Пн	зафіксувала	1	Н/Д боеприпас	Пд-Пн	Н/Д	27.10, 02:34
	3-5 км на Пн	зафіксувала	1	Н/Д боеприпас	Пд-Пн	Н/Д	27.10, 02:35
камера СММ у н. п. Світлодарськ (підконтрольний уряд, 57 км на ПнСх від Донецька)	3-5 км на ПдПдСх	зафіксувала	1	вибух	невизначеного походження	Н/Д	27.10, 17:45
приблизно 2 км на ПнСх від н. п. Черненко (підконтрольний уряду, 86 км на Пд від Донецька)	2-3 км на ПнЗх	чули	12	постріл		стрілецька зброя	27.10, 10:31
	5-8 км на ПнСх	чули	1	вибух	невизначеного походження	Н/Д	27.10, 10:50

Місце розміщення СММ	Місце	Спосіб	К-ть	Спостереження	Опис	Озброєння	Дата, час
приблизно 2 км на ПдЗх від н. п. Гранітне (підконтрольний уряду, 60 км на Пд від Донецька)	8–10 км на Пн	чули	1	вибух	невизначеного походження	Н/Д	27.10, 11:49–11:54
	5–7 км на ПнСх	чули	1	вибух	невизначеного походження	Н/Д	27.10, 11:49–11:54
	5–7 км на Пн	чули	1	вибух	невизначеного походження	Н/Д	27.10, 11:49–11:54
	5–7 км на Пн	чули	2	вибух	невизначеного походження	Н/Д	27.10, 11:58
	8–10 км на Пн	чули	6	вибух	невизначеного походження	Н/Д	27.10, 12:04–12:05
	2 км на ПнСх	чули	1	вибух	вихідний вогонь	Н/Д	27.10, 12:04–12:05
	1 км на Пн	чули та бачили	4	вибух	вихідний вогонь	Н/Д	27.10, 12:15
	1 км на Пд	чули	19	черга		великокаліберний кулемет	27.10, 12:17–12:19
	4–6 км на СхПнСх	чули та бачили	2	вибух	невизначеного походження	Н/Д	27.10, 12:17–12:19
приблизно 2 км на Сх від н. п. Богданівка (підконтрольний уряду, 41 км на ПдЗх від Донецька)	3–4 км на ПдСх	чули	35	черга	за оцінкою, за межами ділянки розведення в районі Петрівського	стрілецька зброя	27.10, 10:21–10:23
	3–4 км на ПдСх	чули	5	вибух	невизначеного походження (за оцінкою, за межами ділянки розведення в районі Петрівського)	Н/Д	27.10, 10:21–10:23
	3–4 км на ПдСх	чули	3	вибух	невизначеного походження (за оцінкою, за межами ділянки розведення в районі Петрівського)	Н/Д	27.10, 10:31–10:33
	3 км на ПдПдСх	чули	4	постріл	за оцінкою, за межами ділянки розведення в районі Петрівського	стрілецька зброя	27.10, 10:31
	3–4 км на ПдСх	чули	12	вибух	невизначеного походження (за оцінкою, за межами ділянки розведення в районі Петрівського)	Н/Д	27.10, 10:47–10:56
	3–4 км на ПдСх	чули	3	черга	за оцінкою, за межами ділянки розведення в районі Петрівського	великокаліберний кулемет	27.10, 10:47–10:56
	3–4 км на ПдСх	чули	22	боєприпас із пушки	за оцінкою, за межами ділянки розведення в районі Петрівського	БМП-2	27.10, 10:47–10:52
	3–5 км на ПдСх	чули	4	вибух	невизначеного походження (за оцінкою, за межами ділянки розведення в районі Петрівського)	Н/Д	27.10, 11:05–11:30
	3–5 км на ПдСх	чули	54	черга	за оцінкою, за межами ділянки розведення в районі Петрівського	великокаліберний кулемет	27.10, 11:05–11:30
	2–3 км на Пд	чули	30	постріл	за оцінкою, за межами ділянки розведення в районі Петрівського	стрілецька зброя	27.10, 11:05–11:30
	2–3 км на Пд	чули	10	черга	за оцінкою, за межами ділянки розведення в районі Петрівського	великокаліберний кулемет	27.10, 11:05–11:30
	3–5 км на ПдСх	чули	4	вибух	невизначеного походження (за оцінкою, за межами ділянки розведення в районі Петрівського)	міномет (тип — Н/Д)	27.10, 11:42–12:00
	3–5 км на ПдСх	чули	30	постріл	за оцінкою, за межами ділянки розведення в районі Петрівського	стрілецька зброя	27.10, 11:42–12:00
	3–4 км на ПдСх	чули	1	вибух	невизначеного походження (за оцінкою, за межами ділянки розведення в районі Петрівського)	Н/Д	27.10, 12:31
	ПдСх частина н. п. Авдіївка (підконтрольний уряду, 17 км на Пн від Донецька)	3–4 км на ПдЗх	чули	3	черга		великокаліберний кулемет
приблизно 900 м на Зх від н. п. Кодема (підконтрольний уряду, 57 км на ПнСх від Донецька)	3–5 км на ПдПдСх	чули	13	вибух	невизначеного походження	Н/Д	27.10, 11:25–11:34
	3–5 км на ПдПдСх	чули	15	черга		великокаліберний кулемет	27.10, 11:25–11:34
	3–5 км на ПдПдСх	чули	9	вибух	невизначеного походження	Н/Д	27.10, 11:38–11:40
	3–5 км на ПдПдСх	чули	4	черга		великокаліберний кулемет	27.10, 11:38–11:40
	3–5 км на ПдПдСх	чули	2	вибух	невизначеного походження	Н/Д	27.10, 11:50–11:52
	3–5 км на ПдПдСх	чули	4	черга		великокаліберний кулемет	27.10, 11:50–11:52
приблизно 2 км на ЗхПнЗх від Бойківське (кол. Тельманове;	6–9 км на Зх	чули	2	вибух	невизначеного походження	Н/Д	27.10, 10:02
	6–9 км на Зх	чули	2	вибух	невизначеного походження	Н/Д	27.10, 10:04

Місце розміщення СММ	Місце	Спосіб	К-ть	Спостереження	Опис	Озброєння	Дата, час
непідконтрольний урядові, 67 км на ПдСх від Донецька)							
приблизно 1,5 км на ПдПдЗх від н. п. Нова Мар'ївка (непідконтрольний урядові, 64 км на Пд від Донецька)	3-4 км на ПнСх	чули	1	вибух	невизначеного походження	Н/Д	27.10, 11:46
	2-3 км на Зх	чули	8	вибух	невизначеного походження	Н/Д	27.10, 12:16
	2-3 км на Зх	чули	7	черга		великокаліберний кулемет	27.10, 12:16
приблизно 2 км на ПдПдСх від н. п. Нова Мар'ївка (непідконтрольний уряду, 64 км на Пд від Донецька)	4-6 км на Зх	чули	1	вибух	невизначеного походження	Н/Д	27.10, 12:32
приблизно 700 м на ЗхПдЗх від залізничного вокзалу в н. п. Ясинувата (непідконтрольний уряду, 16 км на ПнСх від Донецька)	10 км на Сх	чули	1	вибух	невизначеного походження	Н/Д	27.10, 11:52
приблизно 1 км на ПнЗх від залізничного вокзалу в н. п. Ясинувата (непідконтрольний уряду, 16 км на ПнСх від Донецька)	4-5 км на ЗхПдЗх	чули	1	вибух	невизначеного походження	Н/Д	27.10, 14:20
приблизно 2,5 км на ПнПнСх від н. п. Петрівське (непідконтрольний уряду, 41 км на Пд від Донецька)	3-4 км на ПдПдЗх	чули	22	черга	за оцінкою, на ділянці розведення	великокаліберний кулемет	27.10, 10:27
	3-4 км на ПдПдЗх	чули	3	вибух	невизначеного походження (за оцінкою, на ділянці розведення)	Н/Д	27.10, 10:27
	3-4 км на ПдПдЗх	чули	4	вибух	невизначеного походження (за оцінкою, на ділянці розведення)	Н/Д	27.10, 10:42
	2-3 км на ПдПдЗх	чули	1	черга	за оцінкою, за межами ділянки розведення	великокаліберний кулемет	27.10, 10:44
	2-3 км на ПдПдЗх	чули	3	вибух	невизначеного походження (за оцінкою, за межами ділянки розведення)	Н/Д	27.10, 10:44
	4-5 км на ПдПдСх	чули	2	вибух	невизначеного походження (за оцінкою, за межами ділянки розведення)	Н/Д	27.10, 10:44
приблизно 3 км на ПнПнСх від н. п. Петрівське (непідконтрольний уряду, 41 км на Пд від Донецька)	3-4 км на ПдПдЗх	чули	2	вибух	невизначеного походження (за оцінкою, на ділянці розведення)	Н/Д	27.10, 10:55
	4-5 км на ПдПдСх	чули	3	вибух	невизначеного походження (за оцінкою, за межами ділянки розведення)	Н/Д	27.10, 11:05
	2-4 км на ПдПдЗх	чули	25	черга	за оцінкою, на ділянці розведення	великокаліберний кулемет	27.10, 11:15
	3-4 км на ПдПдЗх	чули	3	вибух	невизначеного походження (за оцінкою, на ділянці розведення)	Н/Д	27.10, 11:15
	2-4 км на ПдПдЗх	чули	5	черга	за оцінкою, на ділянці розведення	великокаліберний кулемет	27.10, 11:22
	2-4 км на ПдПдЗх	чули	4	черга	за оцінкою, на ділянці розведення	великокаліберний кулемет	27.10, 11:23
	2-3 км на ПдПдЗх	чули	27	постріл	за оцінкою, за межами ділянки розведення	великокаліберний кулемет	27.10, 11:29
	4-5 км на ПдПдЗх	чули	2	вибух	невизначеного походження (за оцінкою, на ділянці розведення)	Н/Д	27.10, 11:30
	2-3 км на ПдПдЗх	чули	4	черга	за оцінкою, за межами ділянки розведення	великокаліберний кулемет	27.10, 11:43
	3-5 км на ПдПдЗх	чули	2	вибух	невизначеного походження (за оцінкою, на ділянці розведення)	Н/Д	27.10, 11:43
	2-3 км на ПдПдЗх	чули	1	вибух	невизначеного походження (за оцінкою, за межами ділянки розведення)	Н/Д	27.10, 11:46
	3-5 км на Пд	чули	20	черга	за оцінкою, за межами ділянки розведення	великокаліберний кулемет	27.10, 12:00
	3-5 км на ПдПдСх	чули	3	вибух	невизначеного походження (за оцінкою, за межами ділянки розведення)	Н/Д	27.10, 12:00
	2-5 км на ПдПдЗх	чули	1	вибух	невизначеного походження (за оцінкою, на ділянці розведення в районі Петрівського)	Н/Д	27.10, 11:49
	4-5 км на ПдПдЗх	чули	1	вибух	невизначеного походження (за оцінкою, на ділянці розведення)	Н/Д	27.10, 11:53

Місце розміщення СММ	Місце	Спосіб	К-ть	Спостереження	Опис	Озброєння	Дата, час
	4–5 км на ПдПдЗх	чули	3	вибух	невизначеного походження (за оцінкою, на ділянці розведення)	Н/Д	27.10, 11:54
	4–6 км на ПдПдЗх	чули	10	вибух	невизначеного походження (за оцінкою, за межами ділянки розведення)	Н/Д	27.10, 12:07–12:30
	2–4 км на Пд	чули	1	вибух	невизначеного походження (за оцінкою, за межами ділянки розведення)	Н/Д	27.10, 11:50
	4–5 км на ПдПдЗх	чули	1	вибух	невизначеного походження (за оцінкою, на ділянці розведення)	Н/Д	27.10, 11:50
	4–5 км на Пд	чули	1	вибух	невизначеного походження (за оцінкою, за межами ділянки розведення)	Н/Д	27.10, 11:50
камера СММ на Пн околиці н. п. Попасна (підконтрольний уряду, 69 км на Зх від Луганська)	3–5 км на ПдПдСх	зафіксувала	2	Н/Д боеприпас	Пн–Пд	Н/Д	26.10, 20:51
	3–5 км на ПдПдСх	зафіксувала	1	Н/Д боеприпас	Пн–Пд	Н/Д	26.10, 20:53
	3–5 км на ПдПдСх	зафіксувала	1	Н/Д боеприпас	ПнПнСх–ПдПдЗх	Н/Д	26.10, 20:57
камера СММ у н. п. Золоте (підконтрольний уряду, 60 км на Зх від Луганська)	3–5 км на Сх	зафіксувала	1	вибух	невизначеного походження (за оцінкою, за межами ділянки розведення в районі Золотого)	Н/Д	27.10, 05:28
н. п. Кадіївка (кол. Стаханов; непідконтрольний уряду, 50 км на Зх від Луганська)	10–13 км на Зх	чули	1	вибух	невизначеного походження	Н/Д	27.10, 22:54
Пн околиця н. п. Попасна (підконтрольний уряду, 69 км на Зх від Луганська)	5–7 км на СхПдСх	чули	22	черга	за оцінкою, за межами ділянки розведення в районі Золотого	стрілецька зброя	26.10, 20:50–21:05
	5–7 км на СхПдСх	чули	45	постріл	за оцінкою, за межами ділянки розведення в районі Золотого	стрілецька зброя	26.10, 20:50–21:05
	5–7 км на СхПдСх	чули	7	черга	за оцінкою, за межами ділянки розведення в районі Золотого	великокаліберний кулемет	26.10, 20:50–21:05
блокпост Збройних сил України на східній околиці н. п. Попасна (підконтрольний уряду, 69 км на Зх від Луганська)	2–3 км на ПдПдСх	чули	21	постріл		великокаліберний кулемет	27.10, 11:37–11:45
н. п. Золоте-3 (Стахановець; підконтрольний уряду, 61 км на Зх від Луганська)	8–10 км на ПнЗх	чули	1	вибух	невизначеного походження	Н/Д	27.10, 12:21
перехрестя біля н. п. Молодіжне (непідконтрольний уряду, 63 км на ПнЗх від Луганська)	8–10 км на ПнЗх	чули	1	вибух	невизначеного походження	Н/Д	27.10, 12:21

Мапа Донецької та Луганської областей¹⁰



¹⁰ За рішенням Постійної ради №1117 від 21 березня 2014 року, СММ базується в десяти містах на всій Україні (Херсон, Одеса, Львів, Івано-Франківськ, Харків, Донецьк, Дніпро, Чернівці, Луганськ і Київ). Ця мапа східної України призначена для ілюстративних цілей. На ній вказані населені пункти, згадані у звіті, а також ті, де є офіси СММ (моніторингові команди, патрульні центри та передові патрульні бази) в Донецькій і Луганській областях. (Червоним кольором виділено передову патрульну базу, з якої співробітники СММ були тимчасово передислоковані згідно з рекомендаціями експертів з безпеки з деяких держав-учасниць ОБСЄ та з урахуванням вимог СММ щодо безпеки. СММ використовує ці приміщення у світлу пору доби, а також патрулює в цьому населеному пункті вдень).