

Щоденний звіт № 251/2021

від 26 жовтня 2021 року¹

Короткий виклад

- У Донецькій області Місія зафіксувала 205 порушень режиму припинення вогню, зокрема 31 вибух. За попередню добу в області зафіксовано 241 порушення.
- У Луганській області СММ зафіксувала 3 порушення режиму припинення вогню. За попередню добу в області зафіксовано 7 порушень.
- Поблизу Мінерального Донецької області, за оцінкою, у напрямку БПЛА СММ стріляли зі стрілецької зброї.
- Місія продовжила здійснювати моніторинг на ділянках розведення сил і засобів у районах Станиці Луганської, Золотого та Петрівського, зафіксувавши порушення режиму припинення вогню на ділянці розведення в районі Петрівського.
- СММ сприяла встановленню локального режиму припинення вогню та здійснювала моніторинг його дотримання для забезпечення функціонування, а також уможливлення ремонту та облаштування життєво важливих об'єктів цивільної інфраструктури.
- Місія продовжила спостерігати за ситуацією з цивільним населенням, зокрема на 5 КПВВ, а також на відповідних блокпостах збройних формувань у Донецькій і Луганській областях.
- Свободу пересування СММ і далі обмежували, зокрема на блокпостах збройних формувань південніше мосту біля Станиці Луганської в Луганській області, а також поблизу Безіменного та Старомихайлівки в Донецькій області. БПЛА Місії вкотре неодноразово зазнавали глушіння та ймовірного глушіння сигналу*.

Порушення режиму припинення вогню²



¹ На основі інформації, що надійшла від моніторингових команд станом на 19:30 25 жовтня 2021 року (за східноєвропейським літнім часом).

² Детальнішу інформацію про всі випадки порушення режиму припинення вогню, а також мапи Донецької та Луганської областей, де відмічені всі згадані у звіті місця, представлено в додатку.

³ У тому числі вибухи.

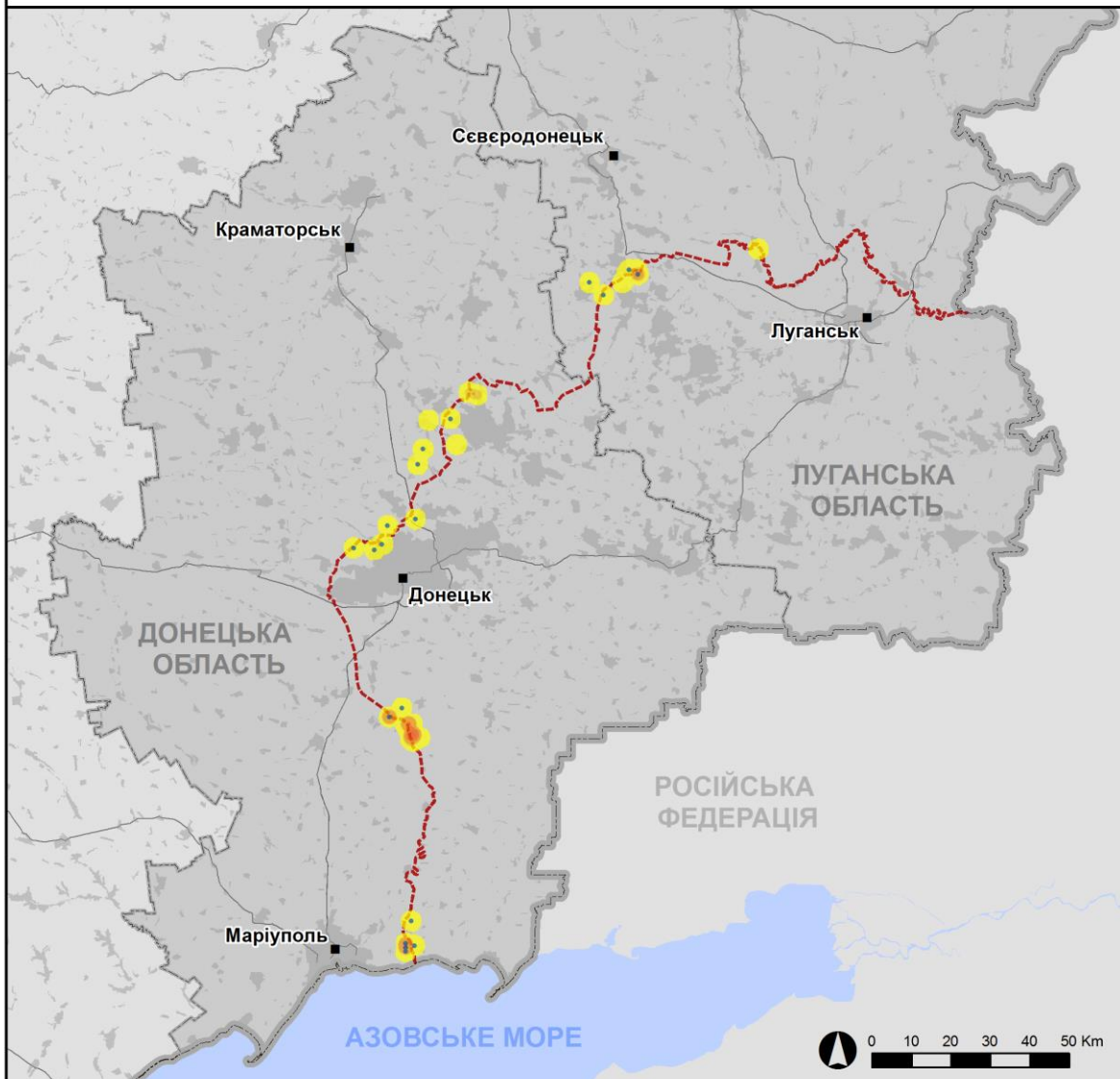
⁴ У тому числі внаслідок вогню з озброєння невстановленого типу.

Мапа із зафіксованими порушеннями режиму припинення вогню



Організація з безпеки та співробітництва в Європі
Спеціальна моніторингова місія в Україні

Зафіксовані СММ порушення режиму припинення вогню 25 жовтня 2021 р.



Концентрація порушень режиму припинення вогню

- Висока
- Низька

- Вибух
- Населений пункт
- Лінія зіткнення (орієнт.)

Джерела: адміністративні кордони — УКГП ООН; дороги, річки — проект OpenStreetMap; море — VLIIZ (2005).
Акваторії МГО, інше — ОБСЄ.

Система координат: WGS 1984 UTM Zone 37N

Ця мапа надається винятково для наочності. Відсутність помилок у мапі не гарантується, а її зміст не означає, що СММ ОБСЄ затверджує або ухвалює офіційний статус мапи.

© СММ ОБСЄ 2019 Не дозволяється використовувати, копіювати, відтворювати, передавати, транслювати, продавати, ліцензувати або застосовувати без попереднього дозволу з боку ОБСЄ у письмовому вигляді.
Створено: 25/10/2021

У Донецькій області СММ зафіксувала 205 порушень режиму припинення вогню, зокрема 31 вибух (3 вибухи в повітрі та 28 вибухів невизначеного походження). Більшість порушень режиму припинення вогню зафіксовано на схід від н. п. Чермалик (підконтрольний урядові, 77 км на південь від Донецька), на ділянці розведення в районі н. п. Петрівське (непідконтрольний урядові, 41 км на південь від Донецька) та біля неї (див. нижче), а також північніше н. п. Широкине (підконтрольний урядові, 100 км на південь від Донецька). За [попередню добу](#) в області зафіксовано 241 порушення режиму припинення вогню (переважно теж на ділянці розведення в районі Петрівського та біля неї, а також північніше Широкиного).

У Луганській області Місія зафіксувала 3 порушення режиму припинення біля ділянки розведення в районі н. п. Золоте (підконтрольний урядові, 60 км на захід від Луганська) (див. нижче). За [попередню добу](#) в області зафіксовано 7 порушень режиму припинення вогню, більшість яких також сталася біля ділянки розведення в районі Золотого.

Після засідання Тристоронньої контактної групи 22 липня 2020 року, на якому була досягнута домовленість про Заходи з посилення режиму припинення вогню, починаючи з 00:01 27 липня 2020 року і до кінця звітнього періоду СММ зафіксувала щонайменше 67 598 порушень режиму припинення вогню в Донецькій і Луганській областях (зокрема 18 580 вибухів, 14 348 невизначених боєприпасів у польоті, 314 спалахів дульного полум'я, 271 освітлювальну ракету, а також щонайменше 34 085 черг і пострілів).

Стрільба зі стрілецької зброї, за оцінкою, у напрямку БПЛА СММ малого радіуса дії поблизу Мінерального Донецької області

Перебуваючи за 1,3 км на північний захід від н. п. Мінеральне (непідконтрольний урядові, 10 км на північний схід від Донецька) та керуючи безпілотним літальним апаратом (БПЛА) малого радіуса дії, про політ якого повідомлялося завчасно, спостерігачі чули 2 постріли та 1 чергу зі стрілецької зброї на відстані близько 1,5 км на північний захід. За оцінкою, вогонь вели в напрямку БПЛА, який пролітав неподалік позицій збройних формувань орієнтовно за 1,7 км на північний захід. Команда Місії приземлила БПЛА та залишила цей район*.

Ділянки розведення в районах Станиці Луганської, Золотого й Петрівського⁵

На ділянці розведення в районі н. п. Станиця Луганська (підконтрольний урядові, 16 км на північний схід від Луганська) спостерігачі бачили 3 членів збройних формувань (з нарукавними пов'язками з написом «СЦКК») південніше відремонтованого прольоту мосту біля цього населеного пункту (15 км на північний схід від Луганська).

У ніч із 24 на 25 жовтня камера СММ у Золотому зафіксувала 2 невизначені боєприпаси в польоті та 1 освітлювальну ракету на відстані близько 4–6 км на схід (за оцінкою, поза ділянкою розведення в районі Золотого, але в межах 5 км від її краю).

Неподалік від блокпоста збройних формувань південніше цієї ділянки розведення команда Місії бачила 3 членів збройних формувань (з нарукавними пов'язками з написом «СЦКК»).

⁵ Розведення передбачено Рамковим рішенням Тристоронньої контактної групи про розведення сил і засобів від 21 вересня 2016 року.

Спостерігачі знову бачили 7 раніше зафіксованих контейнерів, розміщених південніше південного краю ділянки розведення та на самій ділянці. За спостереженнями СММ, [зафіксовані раніше](#) шлагбауми, розміщені поперек автодороги Т1316 на південному краю ділянки, були закритими.

Перебуваючи на цій ділянці, приблизно за 450 м на північ від її південного краю, спостерігачі бачили 3 [зафіксовані раніше](#) ящики, розміщені поперек автошляху Т1316 (за оцінкою, ящики для боєприпасів). Неподалік установленого постійного пункту контролю руху транспортних засобів (приблизно за 350 м на північ від південного краю ділянки) 2 члени збройних формувань (з нарукавними пов'язками з написом «СЦКК») укотре не пропустили патруль Місії далі в південному напрямку, пославшись на «відсутність наказів від командирів». Крім цього, спостерігачі знову бачили ще один металевий ящик (за оцінкою, ящик для боєприпасів) на західному узбіччі автошляху, приблизно за 70 м на південно-південний схід від шляхопроводу над залізничним полотном та за 1 км на південь від північного краю ділянки. Патруль СММ залишив цей район, попрямувавши в північному напрямку*.

Член збройних формувань (з нарукавною пов'язкою з написом «СЦКК») сказав спостерігачам, які перебували на південному краю цієї ділянки розведення, що Місії не дозволено заїжджати на ділянку розведення, мотивувавши це «наказами зі штабу»*.

Пролітаючи над цією ділянкою розведення, БПЛА СММ малого радіуса дії зазнавав впливу перешкод сигналу GPS (за оцінкою, унаслідок імовірного глушіння)*.

Здійснюючи моніторинг у трьох місцях поблизу **ділянки розведення в районі Петрівського**, спостерігачі констатували там спокійну ситуацію.

Увечері 24 та ввечері 25 жовтня камера Місії, установлена за 2 км на схід від н. п. Богданівка (підконтрольний урядові, 41 км на південний захід від Донецька), зафіксувала 56 невизначених боєприпасів на відстані орієнтовно 2–4 км на східно-південний схід (за оцінкою, на ділянці розведення), а також 1 постріл приблизно за 3–5 км на південний схід (за оцінкою, поза ділянкою розведення, але в межах 5 км від її краю).

Відведення озброєння

СММ продовжувала здійснювати моніторинг відведення озброєння, передбаченого Меморандумом, а також Комплексом заходів і Доповненням до нього.

Місія зафіксувала 3 реактивні системи залпового вогню, розміщені з порушенням ліній відведення на території об'єкту поблизу житлового сектору в підконтрольному урядові районі Донецької області.

За лініями відведення, але за межами виділених місць зберігання озброєння СММ зафіксувала 2 протитанкові гармати та 9, імовірно, самохідних гаубиць на території двох об'єктів у підконтрольних урядові районах Донецької області, зокрема поблизу житлового сектору (детальніше див. таблиці нижче).

Ознаки військової присутності та присутності військового типу в зоні безпеки

Місія зафіксувала 1 зенітну самохідну установку та 1 бойову броньовану машину в житловому секторі та поблизу іншого житлового кварталу в підконтрольних урядові районах Донецької та Луганської областей (детальніше див. таблицю нижче).

Попереджувальні знаки про мінну небезпеку поблизу підконтрольної урядові Попасної Луганської області

Орієнтовно за 2 км на схід від східної околиці н. п. Попасна (підконтрольний урядові, 69 км на захід від Луганська) спостерігачі виявили близько 200 червоно-білих стрічок (за оцінкою, саморобні попереджувальні знаки про мінну небезпеку), які звисали з гілок дерев на північному та південному узбіччях автошляху Т1514 уздовж відтинку протяжністю приблизно 1,5 км (про які не повідомлялося у звітах раніше). Уздовж зазначеного відтинку автошляху команда СММ також зафіксувала близько 30 попереджувальних знаків про мінну небезпеку (квадрати червоного кольору з написом «Небезпечно! Міни!» українською мовою), про які не повідомлялося у звітах раніше.

Зусилля Місії зі сприяння забезпеченню функціонування, ремонту та облаштування життєво важливих об'єктів цивільної інфраструктури

СММ продовжила сприяти забезпеченню функціонування та уможливленню ремонту Донецької фільтрувальної станції (ДФС; 15 км на північ від Донецька). Перебуваючи у двох місцях поблизу ДФС, спостерігачі чули 6 порушень режиму припинення вогню (зокрема 3 вибухи невизначеного походження), які сталися, за оцінкою, у радіусі 5 км від станції.

Місія також здійснювала моніторинг дотримання локального режиму припинення вогню для уможливлення облаштування дороги неподалік н. п. Водяне (підконтрольний урядові, 94 км на південь від Донецька).

Ситуація на КПВВ і відповідних блокпостах

У Донецькій області СММ зауважила, що контрольний пункт в'їзду-виїзду (КПВВ) поблизу н. п. Мар'їнка (підконтрольний урядові, 23 км на південний захід від Донецька) був відкритим, водночас відповідний блокпост неподалік н. п. Кремінець (непідконтрольний урядові, 16 км на південний захід від Донецька) був закритим.

Спостерігачі також констатували, що КПВВ біля н. п. Новотроїцьке (підконтрольний урядові, 36 км на південний захід від Донецька) та відповідний блокпост поблизу н. п. Оленівка (непідконтрольний урядові, 23 км на південний захід від Донецька) були відкритими, зафіксувавши пасажиро-транспортний потік в обох напрямках.

У Луганській області, за спостереженнями Місії, КПВВ у Станиці Луганській та відповідний блокпост збройних формувань південніше мосту біля Станиці Луганської були відкритими, а на блокпості в черзі стояли люди, очікуючи на прохід у напрямку непідконтрольних урядові районів.

Спостерігачі зауважили, що КПВВ біля Золотого та в н. п. Щастя (підконтрольний урядові, 20 км на північ від Луганська) були відкритими, однак відповідні блокпости

збройних формувань південніше ділянки розведення в районі Золотого та за 3 км на південний схід від мосту в Щасті були закритими.

Прикордонні райони, які не контролюються урядом

СММ також здійснювала моніторинг у районах біля кордону з Російською Федерацією поблизу н. п. Кундрюче (кол. Калінінський; 64 км на південь від Луганська), не зафіксувавши змін у безпековій ситуації.

Місія продовжила стежити за ситуацією в Херсоні, Одесі, Львові, Івано-Франківську, Харкові, Дніпрі, Чернівцях і Києві.

*Обмеження свободи пересування та інші перешкоди у виконанні мандата СММ

Робота з моніторингу та свобода пересування СММ обмежені загрозами у сфері безпеки, зокрема ризиками, пов'язаними з наявністю мін і невибухлих боєприпасів, а також іншими перешкодами, які щодня змінюються. Мандат СММ передбачає вільний і безпечний доступ по всій Україні. Усі підписанти Мінських угод погодилися з необхідністю вільного та безпечного доступу, а також із тим, що обмеження свободи пересування СММ є порушенням і що на такі порушення необхідно швидко реагувати. Вони також дійшли згоди, що Спільний центр із контролю та координації (СЦКК) повинен сприяти такому реагуванню та здійснювати загальну координацію робіт із розмінування. Однак, збройні формування в окремих районах Донецької та Луганської областей часто відмовляють СММ у доступі до районів, прилеглих до непідконтрольних урядові ділянок кордону України (наприклад, див. [Щоденний звіт СММ від 20 жовтня 2021 року](#)). Діяльність СММ у Донецькій і Луганській областях, як і раніше, залишалася обмеженою після того, як [23 квітня 2017 року поблизу Пришиба стався інцидент, який призвів до загибелі людини](#). Унаслідок цього спроможність Місії вести спостереження залишалася обмеженою.

Заборона доступу:

- На блокпості південніше відремонтованого прольоту мосту біля Станиці Луганської (15 км на північний схід від Луганська) член збройних формувань [укопре](#) не пропустив команду СММ до мосту, пославшись на «відсутність попереднього сповіщення».
- Член збройних формувань (з нарукавною пов'язкою з написом «СЦКК») сказав спостерігачам, які перебували на південному краю ділянки розведення в районі Золотого, що Місії не дозволено заїжджати на ділянку розведення, мотивувавши це «наказами зі штабу».
- На блокпості поблизу н. п. Безіменне (непідконтрольний урядові, 100 км на південь від Донецька) 3 озброєні члени збройних формувань не пропустили патруль СММ далі на захід. Перебуваючи на блокпості, спостерігачі бачили, як його перетинали цивільні транспортні засоби.

Регулярні обмеження на ділянках розведення сил і засобів і через міни/невибухли боєприпаси:

- Не здійснивши суцільного розмінування, вилучення невибухлих боєприпасів та усунення інших перешкод, сторони і далі відмовляли СММ у необмеженому доступі, а також у можливості пересуватися окремими дорогами, які раніше були визначені як

важливі для здійснення Місією ефективного моніторингу та для пересування цивільних осіб.

Доступ за умови:

- На блокпості в н. п. Старомихайлівка (непідконтрольний урядові, 15 км на захід від Донецька) озброєний член збройних формувань дозволив патрулю Місії проїхати далі в західному напрямку тільки після 60-хвилинної затримки та в супроводі членів збройних формувань на 2 машинах.

Затримка:

- Поблизу н. п. Варварівка (підконтрольний урядові, 81 км на північний захід від Донецька) офіцер Збройних сил України дозволив здійснити запуск БПЛА СММ дальнього радіуса дії для виконання тестового польоту тільки після близько 80-хвилинної затримки.

Інші перешкоди⁶:

- БПЛА СММ малого радіуса дії, за оцінкою, потрапив під вогонь зі стрілецької зброї, коли пролітав над районами поблизу н. п. Мінеральне (непідконтрольний урядові, 10 км на північний схід від Донецька) (див. вище).
- БПЛА СММ малого радіуса дії зазнавали впливу перешкод сигналу GPS (за оцінкою, унаслідок імовірного глушіння) під час тринадцятих польотів: 4 рази над районами біля н. п. Старомихайлівка (непідконтрольний урядові, 15 км на захід від Донецька) та 4 рази поблизу н. п. Новоселівка Друга (підконтрольний урядові, 23 км на північ від Донецька), 2 рази неподалік н. п. Лозове (непідконтрольний урядові, 13 км на захід від Донецька), 1 раз біля н. п. Жабуньки (непідконтрольний урядові, 9 км на північний захід від Донецька), 1 раз над ділянкою розведення в районі н. п. Золоте (підконтрольний урядові, 60 км на захід від Луганська) (див. вище) та 1 раз поблизу н. п. Новогригорівка (непідконтрольний урядові, 33 км на захід від Луганська).
- Пролітаючи над районами біля н. п. Водяне (підконтрольний урядові, 94 км на південь від Донецька), БПЛА СММ середнього радіуса дії зазнавав впливу перешкод сигналу GPS (за оцінкою, унаслідок імовірного глушіння).
- Під час тестового польоту над районами поблизу н. п. Новоандріївка (підконтрольний урядові, 75 км на північний захід від Донецька), н. п. Костянтинівка (підконтрольний урядові, 60 км на північ від Донецька) та н. п. Андріївка (підконтрольний урядові, 79 км на північний захід від Донецька) БПЛА СММ дальнього радіуса дії зазнавав впливу перешкод сигналу GPS (за оцінкою, унаслідок імовірного глушіння). Той же БПЛА зазнавав впливу перешкод сигналу обох модулів GPS (за оцінкою, унаслідок глушіння), пролітаючи над районами між Костянтинівкою та Андріївкою.

⁶ У згаданих у цьому розділі випадках імовірного глушіння та глушіння перешкоди могли створювати з будь-якого місця в радіусі десятків кілометрів від місцеположення БПЛА.

Таблиця озброєння

Озброєння, розміщене з порушенням ліній відведення

Дата	К-ть одиниць озброєння	Вид озброєння	Місце	Джерело спостереження
підконтрольні уряду райони				
18.10.2021	3	реактивна система залпового вогню (БМ-21 «Град», 122 мм)	на території об'єкту поблизу житлового району в н. п. Мангуш (111 км на південь від Донецька)	БПЛА малого радіуса дії

Озброєння, розміщене за лініями відведення, але за межами виділених місць зберігання озброєння

Дата	К-ть одиниць озброєння	Вид озброєння	Місце	Джерело спостереження
підконтрольні уряду райони				
18.10.2021	2	протитанкова гармата (МТ-12 «Рапіра», 100 мм)	на території об'єкту поблизу житлового району в н. п. Мангуш (111 км на південь від Донецька)	БПЛА малого радіуса дії
	9	самохідна гаубиця (імовірно 2С3 «Акація», 152 мм)	на території об'єкту поблизу н. п. Мангуш (111 км на південь від Донецька)	

Таблиця ознак військової присутності та присутності військового типу в зоні безпеки⁷

Дата	К-ть	Вид	Місце	Джерело спостереження
підконтрольні уряду райони				
23.10.2021	1	зенітна самохідна установка (ЗСУ-23-4 «Шилка», 23 мм)	поблизу житлового району в н. п. Черненко (86 км на південь від Донецька)	БПЛА середнього радіуса дії
25.10.2021	1	бронетранспортер (БТР-60)	у житловому районі в н. п. Попасна (69 км на захід від Луганська)	патруль

⁷ Згадана в цьому розділі техніка не підпадає під дію Мінських угод щодо відведення озброєння.

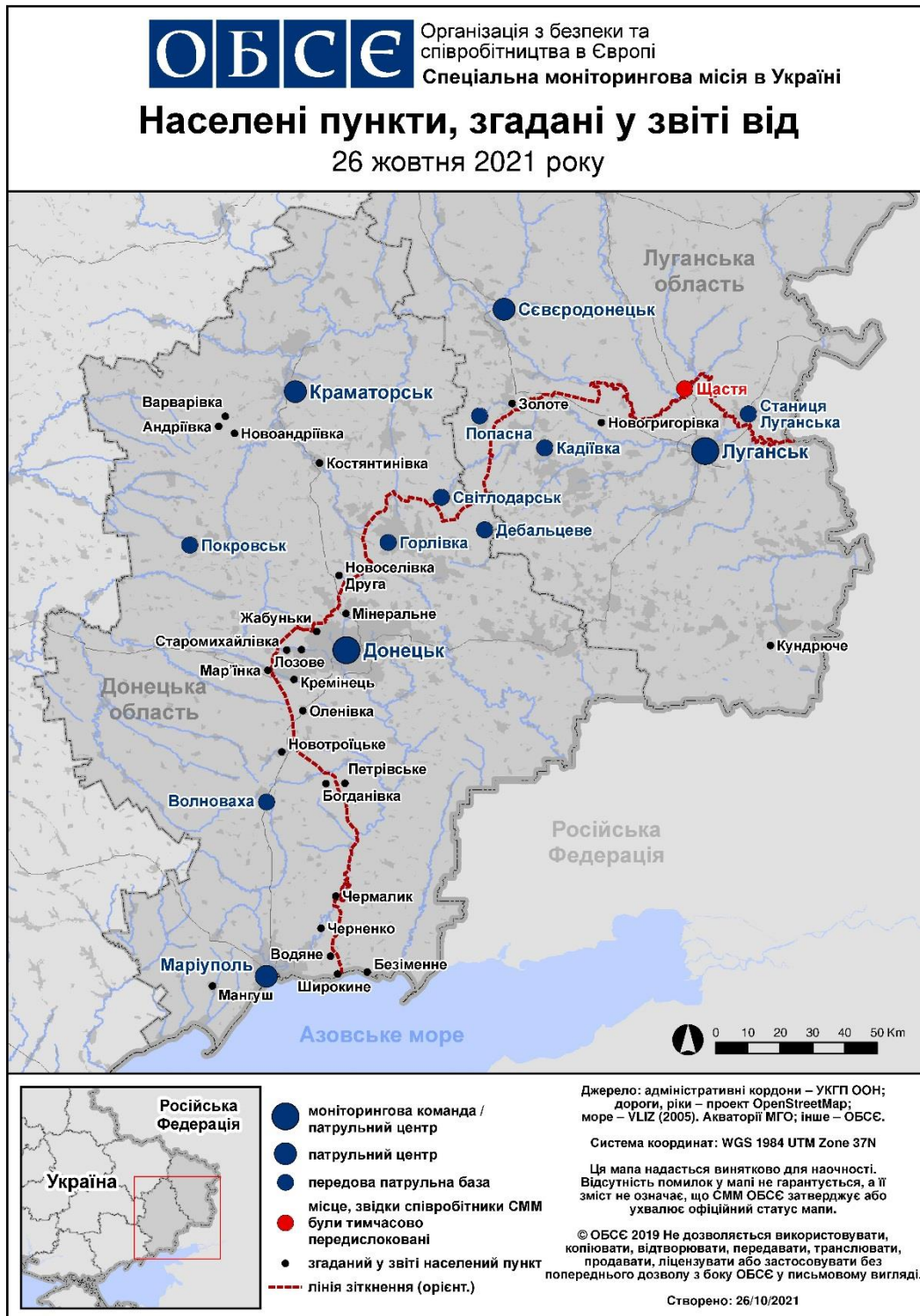
Таблиця порушень режиму припинення вогню станом на 25 жовтня 2021 року⁸

Місце розміщення СММ	Місце події	Спосіб	К-ть	Спостереження	Опис	Озброння	Дата, час
камера СММ за 2 км на Сх від н. п. Богданівка (підконтрольний уряд, 41 км на ПдЗх від Донецька)	2–4 км на СхПдСх	зафіксувала	4	Н/Д боєприпас	ПнПнСх–ПдПдЗх (за оцінкою, на ділянці розведення в районі Петрівського)	Н/Д	24.10, 20:06
	2–4 км на СхПдСх	зафіксувала	4	Н/Д боєприпас	ПнПнСх–ПдПдЗх (за оцінкою, на ділянці розведення в районі Петрівського)	Н/Д	24.10, 20:10
	2–4 км на СхПдСх	зафіксувала	3	Н/Д боєприпас	ПнПнСх–ПдПдЗх (за оцінкою, на ділянці розведення в районі Петрівського)	Н/Д	24.10, 20:18
	2–4 км на СхПдСх	зафіксувала	7	Н/Д боєприпас	ПдПдЗх–ПнПнСх (за оцінкою, на ділянці розведення в районі Петрівського)	Н/Д	24.10, 20:23
	2–4 км на СхПдСх	зафіксувала	1	Н/Д боєприпас	ПнПнСх–ПдПдЗх (за оцінкою, на ділянці розведення в районі Петрівського)	Н/Д	24.10, 20:24
	2–4 км на СхПдСх	зафіксувала	1	Н/Д боєприпас	ПнПнСх–ПдПдЗх (за оцінкою, на ділянці розведення в районі Петрівського)	Н/Д	24.10, 20:32
	3–5 км на ПдСх	зафіксувала	1	Н/Д боєприпас	випущена(-й) угору (за оцінкою, поза ділянкою розведення в районі Петрівського)	Н/Д	24.10, 22:28
	2–4 км на СхПдСх	зафіксувала	1	Н/Д боєприпас	ПдПдЗх–ПнПнСх (за оцінкою, на ділянці розведення в районі Петрівського)	Н/Д	24.10, 22:39
	2–4 км на СхПдСх	зафіксувала	20	Н/Д боєприпас	ПдПдЗх–ПнПнСх (за оцінкою, на ділянці розведення в районі Петрівського)	Н/Д	24.10, 22:57
	3–4 км на СхПдСх	зафіксувала	8	Н/Д боєприпас	ПдПдЗх–ПнПнСх (за оцінкою, на ділянці розведення в районі Петрівського)	Н/Д	25.10, 17:59
	3–4 км на СхПдСх	зафіксувала	6	Н/Д боєприпас	ПдПдЗх–ПнПнСх (за оцінкою, на ділянці розведення в районі Петрівського)	Н/Д	25.10, 18:00
	3–4 км на СхПдСх	зафіксувала	1	Н/Д боєприпас	ПдПдЗх–ПнПнСх (за оцінкою, на ділянці розведення в районі Петрівського)	Н/Д	25.10, 18:02
камера СММ на Донецькій фільтрувальній станції (15 км на Пн від Донецька)	1–3 км на ПдПдЗх	зафіксувала	2	Н/Д боєприпас	ЗхПнЗх–СхПдСх (також зафіксовано камерою СММ поблизу Авдіївки)	Н/Д	25.10, 06:04
камера СММ на шахті «Октябрській» (непідконтрольна уряд, 9 км на ПнЗх від центру Донецька)	1–2 км на Зх	зафіксувала	1	вибух	невизначеного походження	Н/Д	24.10, 20:27
	1–2 км на Зх	зафіксувала	4	Н/Д боєприпас	ПдПдСх–ПнПнЗх	Н/Д	24.10, 21:50
	1–2 км на Зх	зафіксувала	1	Н/Д боєприпас	ПнПнСх–ПдПдЗх	Н/Д	25.10, 00:45
	1–2 км на Зх	зафіксувала	2	вибух	ПнПнСх–ПдПдЗх (вибух у повітрі, після попередньої події)	Н/Д	25.10, 00:45
	1–2 км на Зх	зафіксувала	1	спалах дульного полум'я		Н/Д	25.10, 00:46
	1–2 км на Зх	зафіксувала	1	Н/Д боєприпас	ПнСх–ПдЗх (після попередньої події)	Н/Д	25.10, 00:46
	1–2 км на Зх	зафіксувала	1	вибух	вибух у повітрі (після попередньої події)	Н/Д	25.10, 00:46
	300–500 м на Зх	зафіксувала	1	Н/Д боєприпас	ПдПдЗх–ПнПнСх	Н/Д	25.10, 05:01
	1–2 км на Зх	зафіксувала	16	Н/Д боєприпас	ПдПдЗх–ПнПнСх	Н/Д	25.10, 05:23
1–2 км на Зх	зафіксувала	1	Н/Д боєприпас	Пн–Пд	Н/Д	25.10, 05:30	
камера СММ за 1 км на ПдЗх від н. п. Широкине (підконтрольний уряд, 100 км на Пд від Донецька)	4–6 км на Пн	зафіксувала	1	спалах дульного полум'я		Н/Д	24.10, 19:00
	4–6 км на Пн	зафіксувала	1	Н/Д боєприпас	Зх–Сх (після попередньої події)	Н/Д	24.10, 19:00
	3–5 км на Пн	зафіксувала	1	Н/Д боєприпас	Зх–Сх	Н/Д	24.10, 19:00
	4–6 км на Пн	зафіксувала	3	вибух	невизначеного походження	Н/Д	24.10, 19:01
	3–5 км на Пн	зафіксувала	14	Н/Д боєприпас	ЗхПдЗх–СхПнСх	Н/Д	24.10, 19:01
	3–5 км на Пн	зафіксувала	1	вибух	невизначеного походження	Н/Д	24.10, 19:02
	4–6 км на Пн	зафіксувала	2	Н/Д боєприпас	ЗхПдЗх–СхПнСх	Н/Д	24.10, 19:02
	5–7 км на Пн	зафіксувала	1	Н/Д боєприпас	Зх–Сх	Н/Д	24.10, 19:03
5–7 км на Пн	зафіксувала	1	спалах дульного полум'я		Н/Д	24.10, 19:03	

⁸ У таблиці вказані лише порушення режиму припинення вогню, які були зафіксовані безпосередньо патрулями Місії чи камерами СММ, а також ті випадки, які Місія оцінює як навчання з бойовою стрільбою, контрольовані підриви тощо. Зазначені деталі, а саме: відстань, напрямок, тип зброї тощо, базуються на оцінках, зроблених спостерігачами на місцях та спеціалістами з технічного моніторингу, і необов'язково завжди є точними. Напис «невідомо» (Н/Д) означає, що СММ не змогла підтвердити таку інформацію у зв'язку з відстанню, погодними умовами, технічними обмеженнями та/або з інших причин. Одні і ті ж самі, за оцінкою СММ, порушення режиму припинення вогню, зафіксовані паралельно декількома патрулями/камерами, відображаються у таблиці лише один раз.

Місце розміщення СММ	Місце події	Спосіб	К-ть	Спостереження	Опис	Озброєння	Дата, час
	4–6 км на Пн	зафіксувала	2	вибух	невизначеного походження	Н/Д	24.10, 19:08
	4–6 км на Пн	зафіксувала	1	спалах дульного полум'я		Н/Д	24.10, 19:12
	4–6 км на Пн	зафіксувала	1	Н/Д боєприпас	ЗхПдЗх–СхПнСх (після попередньої події)	Н/Д	24.10, 19:12
	5–7 км на Пн	зафіксувала	4	вибух	невизначеного походження	Н/Д	24.10, 19:18
	4–6 км на Пн	зафіксувала	1	вибух	невизначеного походження	Н/Д	24.10, 19:21
	4–6 км на Пн	зафіксувала	2	вибух	невизначеного походження	Н/Д	24.10, 19:22
	5–7 км на ПнПнСх	зафіксувала	1	вибух	невизначеного походження	Н/Д	24.10, 19:32
	4–6 км на Пн	зафіксувала	1	вибух	невизначеного походження	Н/Д	24.10, 19:32
	4–6 км на ПнПнСх	зафіксувала	1	Н/Д боєприпас	Зх–Сх	Н/Д	24.10, 19:32
	4–6 км на Пн	зафіксувала	2	вибух	невизначеного походження	Н/Д	24.10, 19:34
	3–5 км на Пн	зафіксувала	1	Н/Д боєприпас	ПдСх–ПнЗх	Н/Д	25.10, 00:42
	3–5 км на Пн	зафіксувала	1	Н/Д боєприпас	випущена(-й) угору	Н/Д	25.10, 03:25
	3–5 км на Пн	зафіксувала	1	Н/Д боєприпас	СхПдСх–ЗхПнЗх	Н/Д	25.10, 03:25
камера СММ у н. п. Світлодарськ (підконтрольний уряду, 57 км на ПнСх від Донецька)	4–6 км на ПдПдСх	зафіксувала	3	спалах дульного полум'я		Н/Д	25.10, 00:50
н. п. Мінеральне (непідконтрольний уряду, 10 км на ПнСх від Донецька)	1,5 км на ПнЗх	чули	2	постріл		стрілецька зброя	25.10, 09:48
	1,5 км на ПнЗх	чули	1	черга		стрілецька зброя	25.10, 09:48
приблизно 2 км на ПдПдСх від н. п. Кам'янка (підконтрольний уряду, 20 км на Пн від Донецька)	2–3 км на ПнСх	чули	3	вибух	невизначеного походження	Н/Д	25.10, 10:19
приблизно 500 м на ПнСх від н. п. Кам'янка (підконтрольний уряду, 20 км на Пн від Донецька)	2–4 км на ПнСх	чули	1	вибух	невизначеного походження	Н/Д	25.10, 13:45
	2–4 км на ПнСх	чули	2	черга		великокаліберний кулемет	25.10, 13:45
н. п. Бердянське (підконтрольний уряду, 102 км на Пд від Донецька)	4–5 км на СхПнСх	чули	4	вибух	невизначеного походження	Н/Д	25.10, 11:00–11:10
	4–5 км на СхПнСх	чули	2	черга		великокаліберний кулемет	25.10, 11:00–11:10
	5–6 км на ПнПнСх	чули	2	вибух	невизначеного походження	Н/Д	25.10, 11:00–11:10
н. п. Чермалик (підконтрольний уряду, 77 км на Пд від Донецька)	2–3 км на ПдСх	чули	58	постріл		стрілецька зброя	25.10, 12:46–13:00
камера СММ у н. п. Золоте (підконтрольний уряду, 60 км на Зх від Луганська)	4–6 км на Сх	зафіксувала	1	освітлювальна ракета	випущена(-й) угору (за оцінкою, поза ділянкою розведення)	Н/Д	24.10, 22:44
	4–6 км на Сх	зафіксувала	2	Н/Д боєприпас	Пд–Пн (за оцінкою, поза ділянкою розведення)	Н/Д	25.10, 04:33

Мапа Донецької та Луганської областей⁹



⁹ За рішенням Постійної ради №1117 від 21 березня 2014 року, СММ базується в десяти містах на всій території України (Херсон, Одеса, Львів, Івано-Франківськ, Харків, Донецьк, Дніпро, Чернівці, Луганськ і Київ). Ця мапа східної України призначена для ілюстративних цілей. На ній вказані населені пункти, згадані у звіті, а також ті, де є офіси СММ (моніторингові команди, патрульні центри та передові патрульні бази) в Донецькій і Луганській областях. (Червоним кольором виділено передову патрульну базу, з якої співробітники СММ були тимчасово передислоковані згідно з рекомендаціями експертів з безпеки з деяких держав-учасниць ОБСЄ та з урахуванням вимог СММ щодо безпеки. СММ використовує ці приміщення у світлу пору доби, а також патрулює в цьому населеному пункті вдень).