

Щоденний звіт № 249/2021

від 23 жовтня 2021 року¹

Короткий виклад

- У Донецькій області СММ зафіксувала 134 порушення режиму припинення вогню, зокрема 15 вибухів. За попередній звітний період Місія зафіксувала в області 169 порушень режиму припинення вогню.
- У Луганській області СММ зафіксувала 49 порушень режиму припинення вогню, зокрема 11 вибухів. За попередній звітний період Місія зафіксувала в області 71 порушення режиму припинення вогню.
- За спостереженнями СММ, масове зібрання перед готелем, у якому проживають члени Місії в невідконтрольному урядові Донецьку, тривало. 22 жовтня патрулі з готелю не виїжджали та не приїжджали до нього.
- За спостереженнями СММ, масове зібрання завершилося 23 жовтня (поза звітним періодом).
- Місія продовжила здійснювати моніторинг на ділянках розведення сил і засобів у районах Станиці Луганської, Золотого і Петрівського*. СММ зафіксувала порушення режиму припинення вогню на ділянці розведення в районі Петрівського.
- СММ сприяла встановленню локального режиму припинення вогню і здійснювала моніторинг його дотримання для забезпечення функціонування та ремонту життєво важливих об'єктів цивільної інфраструктури.
- Місія і далі спостерігала за ситуацією з цивільним населенням, зокрема на 6 КПВВ (зокрема біля Золотого і в Щасті), а також на 4 відповідних блокпостах збройних формувань у Донецькій та Луганській областях.
- СММ і далі стикалася з обмеженнями свободи пересування. БПЛА СММ знову зазнавали глушіння та ймовірного глушіння сигналу*.

Порушення режиму припинення вогню²



¹ На основі інформації, що надійшла від моніторингових команд станом на 19:30 22 жовтня 2021 року (за східноєвропейським літнім часом).

² Більш детальну інформацію про всі випадки порушення режиму припинення вогню, а також мапи Донецької та Луганської областей, де відмічені всі місця, згадані у звіті, представлено в додатку.

³ У тому числі вибухи.

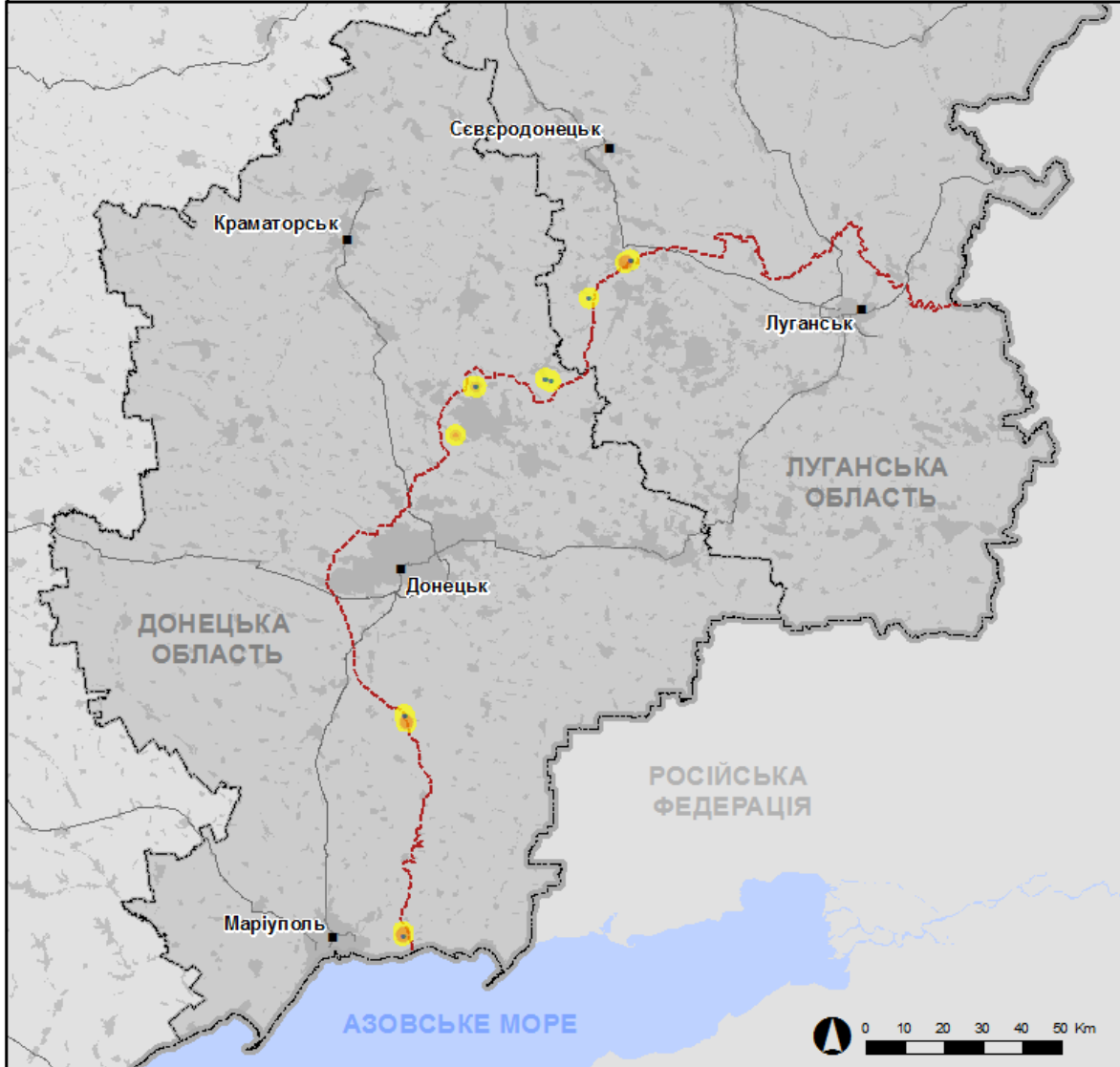
⁴ У тому числі внаслідок вогню з озброєння невстановленого типу.

Мапа із зафіксованими порушеннями режиму припинення вогню



Організація з безпеки та співробітництва в Європі
Спеціальна моніторингова місія в Україні

Зафіксовані СММ порушення режиму припинення вогню 22 жовтня 2021 р.



Концентрація порушень режиму припинення вогню

- Висока
- Низька

- Вибух
- Населений пункт

- Лінія зіткнення (орієнт.)

Джерела: адміністративні кордони — УКГП ООН; дороги, річки — проєкт OpenStreetMap; море — VLIZ (2005).
Акваторії МГО, інше — ОБСЄ.

Система координат: WGS 1984 UTM Zone 37N

Ця мапа надається винятково для наочності.
Відсутність помилок у мапі не гарантується,
а її зміст не означає, що СММ ОБСЄ
затверджує або ухвалює офіційний статус мапи.

© СММ ОБСЄ 2019 Не дозволяється використовувати,
копіювати, відтворювати, передавати, транскодувати,
продавати, ліцензувати або застосовувати
без попереднього дозволу з боку ОБСЄ
у письмовому вигляді.
Створено: 23/10/2021

У Донецькій області СММ зафіксувала 134 порушення режиму припинення вогню, зокрема 15 вибухів (1 розрив боєприпаса та 14 вибухів невизначеного походження). Більшість порушень режиму припинення вогню зафіксовано на ділянці розведення в районі н. п. Петрівське (непідконтрольний урядові, 41 км на південь від Донецька) (див. нижче), а також у районах на північ від н. п. Широкине (підконтрольний урядові, 100 км на південь від Донецька) і на схід від н. п. Майорськ (підконтрольний урядові, 45 км на північний схід від Донецька). Протягом [попереднього звітного періоду](#) Місія зафіксувала в області 169 порушень режиму припинення вогню, більшість яких також зафіксовано в районах на північ від Широкиного.

У Луганській області СММ зафіксувала 49 порушень режиму припинення вогню, зокрема 11 вибухів (3 вибухи від вихідного вогню, 3 розриви боєприпасів та 5 вибухів невизначеного походження). Всі порушення режиму припинення вогню зафіксовано на схід, східно-південний схід і південний захід від ділянки розведення в районі н. п. Золоте (підконтрольний урядові, 60 км на захід від Луганська) (див. нижче). Протягом [попереднього звітного періоду](#) Місія зафіксувала в області 71 порушення режиму припинення вогню.

Після засідання Тристоронньої контактної групи 22 липня 2020 року, на якому була досягнута домовленість про Заходи з посилення режиму припинення вогню, починаючи з 00:01 27 липня 2020 року і до кінця звітного періоду СММ зафіксувала щонайменше 66 947 порушень режиму припинення вогню в Донецькій і Луганській областях (зокрема 18 477 вибухів, 14 008 невизначених боєприпасів у польоті, 308 спалахів дульного полум'я та 268 освітлювальних ракет, а також щонайменше 33 886 черг і пострілів).

Продовження масового зібрання перед готелем, у якому проживають члени СММ у непідконтрольному урядові Донецьку

Місія продовжувала фіксувати масове зібрання перед готелем, у якому проживають члени СММ у центральній частині непідконтрольного урядові Донецька. 22 жовтня патрулі з готелю не виїжджали та не приїжджали до нього.

Упродовж звітного періоду навколо готелю, за спостереженнями Місії, тривало масове зібрання за участі приблизно 30 осіб (переважно чоловіків 30–39 років) протягом ночі проти 22 жовтня та до 250 осіб (чоловіків та жінок різного віку) упродовж дня 22 жовтня.

Ввечері 21 та вночі 22 жовтня, за спостереженнями СММ, до 20 чоловіків (віком 20–29 і 30–39 років) регулярно чергували навколо готелю і щонайменше двоє повсякчас стояли на східному та західному під'їздах до готелю.

Уранці 22 жовтня 3 члени СММ вийшли з готелю для проведення перевірки автомобілів на парковці готелю. Дев'ять протестувальників (чоловіки 20–29, 30–39 та 40–49 років) у цивільному одязі спостерігали за проведенням членами Місії перевірки автомобілів після того, як один із них повідомив спостерігачам про те, що вони спостерігатимуть за тим, як СММ проводитиме техобслуговування. Крім того, 6 із них фіксували на мобільні пристрої процес технічного обслуговування, здійснюваний СММ. Після перевірки автомобілів члени СММ повернулися до готелю.

Вдень 22 жовтня команда СММ бачила, як деякі протестувальники час від часу збиралися перед готелем, співали пісень, виступали з промовами та тримали плакати з

критикою діяльності Місії, а також програвали гучну музику через акустичну систему і дивилися фільми на переносному екрані.

У декількох випадках упродовж звітного періоду спостерігачі бачили, як члени збройних формувань на автомобілях з написом «поліція» блокували східний і західний під'їзди до готелю, а також зафіксували 2 чоловіків в одязі військового типу навколо готелю (для ознайомлення з попередніми спостереженнями в цьому районі див. [Щоденний звіт СММ від 22 жовтня 2021 року](#)).

Увечері 23 жовтня (поза звітним періодом) спостерігачі бачили, як так званий «мер» Донецька виступав перед учасниками масового зібрання навпроти готелю, після чого, за спостереженнями СММ, люди мирно розійшлися. Спостерігачі також відзначили, що деякі учасники зібрання почали розбирати намети, встановлені перед готелем.

Ділянки розведення в районах Станиці Луганської, Золотого та Петрівського⁵

Патрулюючи в межах ділянки розведення в районі н. п. Станиця Луганська (підконтрольний урядові, 16 км на північний схід від Луганська), спостерігачі бачили 5 членів збройних формувань (з нарукавними пов'язками з написом «СЦКК») на південь від відремонтованого прольоту мосту біля Станиці Луганської (15 км на північний схід від Луганська).

Ввечері 21 та вночі 22 жовтня камера СММ у Золотому зафіксувала 38 невизначених боєприпасів у межах 2–4 км на схід (усі, за оцінкою, поза ділянкою розведення в районі Золотого, але в межах 5 км від її краю).

Вранці 22 жовтня, здійснюючи моніторинг поблизу ділянки розведення, члени патруля Місії чули 6 вибухів (3 вибухи від вихідного вогню і 3 розриви боєприпасів) у межах 2–4 км на східно-південний схід (за оцінкою СММ, поза ділянкою розведення, але в межах 5 км від її краю).

Здійснюючи моніторинг біля блокпоста на південь від ділянки розведення, спостерігачі бачили 5 членів збройних формувань (із нарукавними пов'язками з написом «СЦКК»). Члени патруля Місії знову бачили 7 раніше зафіксованих контейнерів, розташованих на південь від південного краю ділянки розведення та в межах самої ділянки. Команда СММ [знову](#) відзначила, що шлагбауми, розміщені поперек автодороги Т1316 на південному краю ділянки й орієнтовно за 20 м на північ від неї, були закритими.

Ввечері 21 жовтня камера СММ, установлена за 2 км на схід від н. п. Богданівка (підконтрольний урядові, 41 км на південний захід від Донецька), зафіксувала 41 невизначений боєприпас, що пролетів у межах 1–3 км на східно-південний схід (за оцінкою, на ділянці розведення в районі н. п. Петрівське (непідконтрольний урядові, 41 км на південь від Донецька)).

Ввечері 22 жовтня камера СММ у Петрівському зафіксувала 2 вибухи невизначеного походження і 1 невизначений боєприпас у межах 2–3 км на західно-північний захід (за оцінкою, у межах ділянки розведення).

⁵ Розведення передбачено Рамковим рішенням Тристоронньої контактної групи про розведення сил і засобів від 21 вересня 2016 року.

Вдень 22 жовтня, здійснюючи моніторинг у двох місцях на захід від ділянки розведення, Місія констатувала там спокійну ситуацію.

У зв'язку з призупиненням патрулювання командами Донецького патрульного центру через масове зібрання (див. вище) Місії не вдалося відрядити патруль для здійснення моніторингу з Петрівського на ділянці розведення*.

Відведення озброєння

СММ продовжувала здійснювати моніторинг відведення озброєння, передбаченого Меморандумом, а також Комплексом заходів і Доповненням до нього.

За лініями відведення, але поза межами виділених місць зберігання озброєння спостерігачі зафіксували 12 гаубиць біля залізничної станції у підконтрольному урядові районі Луганської області (детальніше див. таблицю нижче).

Ознаки військової присутності та присутності військового типу в зоні безпеки

Спостерігачі зафіксували 2 броньовані розвідувально-дозорні машини в підконтрольному урядові районі Донецької області, а також 4 бойові броньовані машини в непідконтрольних урядові районах Донецької та Луганської областей (детальніше див. таблицю нижче).

Зусилля СММ зі сприяння ремонту та функціонуванню життєво важливих об'єктів цивільної інфраструктури

Місія і далі сприяла забезпеченню функціонування Донецької фільтрувальної станції (15 км на північ від Донецька) і здійснювала моніторинг дотримання локального режиму припинення вогню для уможливлення ремонту крівель споруд на станції.

СММ також здійснювала моніторинг дотримання локального режиму припинення вогню для уможливлення оцінки та технічного обслуговування на двох шламонакопичувачах фенольного заводу неподалік н. п. Неліпівка (підконтрольний урядові, 40 км на північ від Донецька) і спорудження дороги неподалік н. п. Водяне (підконтрольний урядові, 94 км на південь від Донецька).

Ситуація на КПВВ і відповідних блокпостах

У Донецькій області команда СММ зауважила, що контрольні пункти в'їзду-виїзду (КПВВ) біля н. п. Майорськ (підконтрольний урядові, 45 км на північний схід від Донецька) і н. п. Новотроїцьке (підконтрольний урядові, 36 км на південний захід від Донецька) були відкритими, а через останній КПВВ в обох напрямках був рух цивільного транспорту. Спостерігачі також зауважили, що КПВВ біля н. п. Мар'їнка (підконтрольний урядові, 23 км на південний захід від Донецька) був відкритим, а відповідний блокпост збройних формувань поблизу н. п. Кремінець (непідконтрольний урядові, 16 км на південний захід від Донецька) був зачиненим. Через масове зібрання перед готелем, у якому проживають члени Місії в Донецьку (див. вище), СММ не змогла відрядити патруль для здійснення моніторингу на відповідному блокпості збройних формувань поблизу н. п. Оленівка (непідконтрольний урядові, 23 км на південний захід від Донецька)*.

У Луганській області члени патруля Місії зауважили, що КПВВ у Станиці Луганській та відповідний блокпост збройних формувань на південь від мосту біля Станиці Луганської були відкритими і там стояли в черзі люди, очікуючи на прохід в обох напрямках. Поблизу кабінок для перевірки документів на КПВВ спостерігачі бачили, як 5 робітників (чоловіки 50–59 років) з використанням крана виконували роботи зі спорудження павільйону для пішоходів (для ознайомлення з попередніми спостереженнями в цьому районі див. [Щоденний звіт СММ від 22 жовтня 2021 року](#)).

Спостерігачі помітили, що КПВВ біля Золотого та в Щасті були відкритими, однак відповідні блокпости збройних формувань на південь від ділянки розведення в районі Золотого та за 3 км на південний схід від моста в Щасті були закритими.

Прикордонні райони, які не контролюються урядом

18 жовтня на основі доступних СММ даних повітряного спостереження виявлено 3 вантажівки військового типу на об'єкті неподалік н. п. Самійлове (89 км на південь від Донецька), а також 1 вантажівку військового типу на об'єкті в н. п. Клинкине (85 км на південний схід від Донецька), приблизно за 2,5 км на північ і за 1,5 км на південь від державного кордону з Російською Федерацією відповідно (для ознайомлення з попередніми спостереженнями в цьому районі див. [Щоденний звіт СММ від 19 жовтня 2021 року](#)).

СММ продовжувала стежити за ситуацією в Херсоні, Одесі, Львові, Івано-Франківську, Харкові, Дніпрі, Чернівцях і Києві.

***Обмеження свободи пересування та інші перешкоди у виконанні мандата СММ**

Робота з моніторингу та свобода пересування СММ обмежені загрозами у сфері безпеки, включаючи ризики, пов'язані з наявністю мін і невибухлих боєприпасів, а також іншими перешкодами, які щодня змінюються. Мандат СММ передбачає вільний і безпечний доступ по всій Україні. Усі підписанти Мінських домовленостей погодилися з необхідністю вільного та безпечного доступу, а також із тим, що обмеження свободи пересування СММ є порушенням і що на такі порушення необхідно швидко реагувати. Вони також дійшли згоди, що Спільний центр з контролю та координації (СЦКК) повинен сприяти такому реагуванню та здійснювати загальну координацію робіт з розмінування. Однак збройні формування в окремих районах Донецької та Луганської областей часто відмовляють СММ у доступі до районів, прилеглих до невідконтрольних урядові ділянок кордону України (наприклад, див. [Щоденний звіт СММ від 20 жовтня 2021 року](#)). Діяльність СММ у Донецькій та Луганській областях, як і раніше, залишалася обмеженою після того, як [23 квітня 2017 року поблизу Пришиба стався інцидент, який призвів до загибелі людини](#). Унаслідок цього спроможність Місії вести спостереження залишалася обмеженою.

Регулярні обмеження на ділянках розведення сил і засобів і через міни/невибухлі боєприпаси:

- Не здійснивши суцільного розмінування і вилучення невибухлих боєприпасів та інших перешкод, сторони і далі відмовляли СММ у необмеженому доступі, а також у можливості пересуватися окремими дорогами, які раніше були визначені як важливі для здійснення Місією ефективного моніторингу та для пересування цивільних осіб.

Інші перешкоди⁶:

- Внаслідок акції протесту, що триває в Донецьку, Місії знову не вдалося відрядити звітти жодного патруля для виконання передбачених їй мандатом завдань (див. вище).
- Неподалік залізничної станції у н. п. Рубіжне (підконтрольний урядові, 84 км на північний захід від Луганська) три представники Збройних сил України завадили спостерігачам провести фотофіксацію військової присутності на місці.
- БПЛА СММ малого радіуса дії зазнавав впливу перешкод сигналу GPS (за оцінкою, внаслідок імовірного глушіння) під час двох польотів над районами поблизу н. п. Новолуганське (підконтрольний урядові, 53 км на північний схід від Донецька).

⁶ У згаданих у цьому розділі випадках імовірного глушіння та глушіння перешкоди могли створювати з будь-якого місця в радіусі десятків кілометрів від місцеположення БПЛА.

Таблиця озброєння

Озброєння, розміщене за лініями відведення, але за межами виділених місць зберігання озброєння

Дата	К-ть одиниць озброєння	Вид озброєння	Місце	Джерело спостереження
підконтрольні урядові райони				
22.10.2021	12	буксирувана гаубиця (2А36 «Гіацинт-Б», 152 мм)	неподалік залізничної станції у н. п. Рубіжне (84 км на північний захід від Луганська)	патруль

Таблиця ознак військової присутності та присутності військового типу в зоні безпеки⁷

Дата	К-ть	Тип	Місце	Джерело спостереження
підконтрольні урядові райони				
22.10.2021	2	броньована розвідувально-дозорна машина (БРДМ-2)	неподалік н. п. Орлівське (82 км на південь від Донецька)	патруль
непідконтрольні урядові райони				
22.10.2021	1	бронетранспортер (БТР-80)	неподалік котеджного містечка Дубрівка (7 км на південний захід від Донецька)	патруль
	3	бронетранспортер (МТ-ЛБ)	на об'єкті в житловому районі н. п. Старе (кол. Червоний Прапор, 58 км на захід від Луганська)	

⁷ Згадана у цьому розділі техніка не підпадає під дію Мінських угод щодо відведення озброєння.

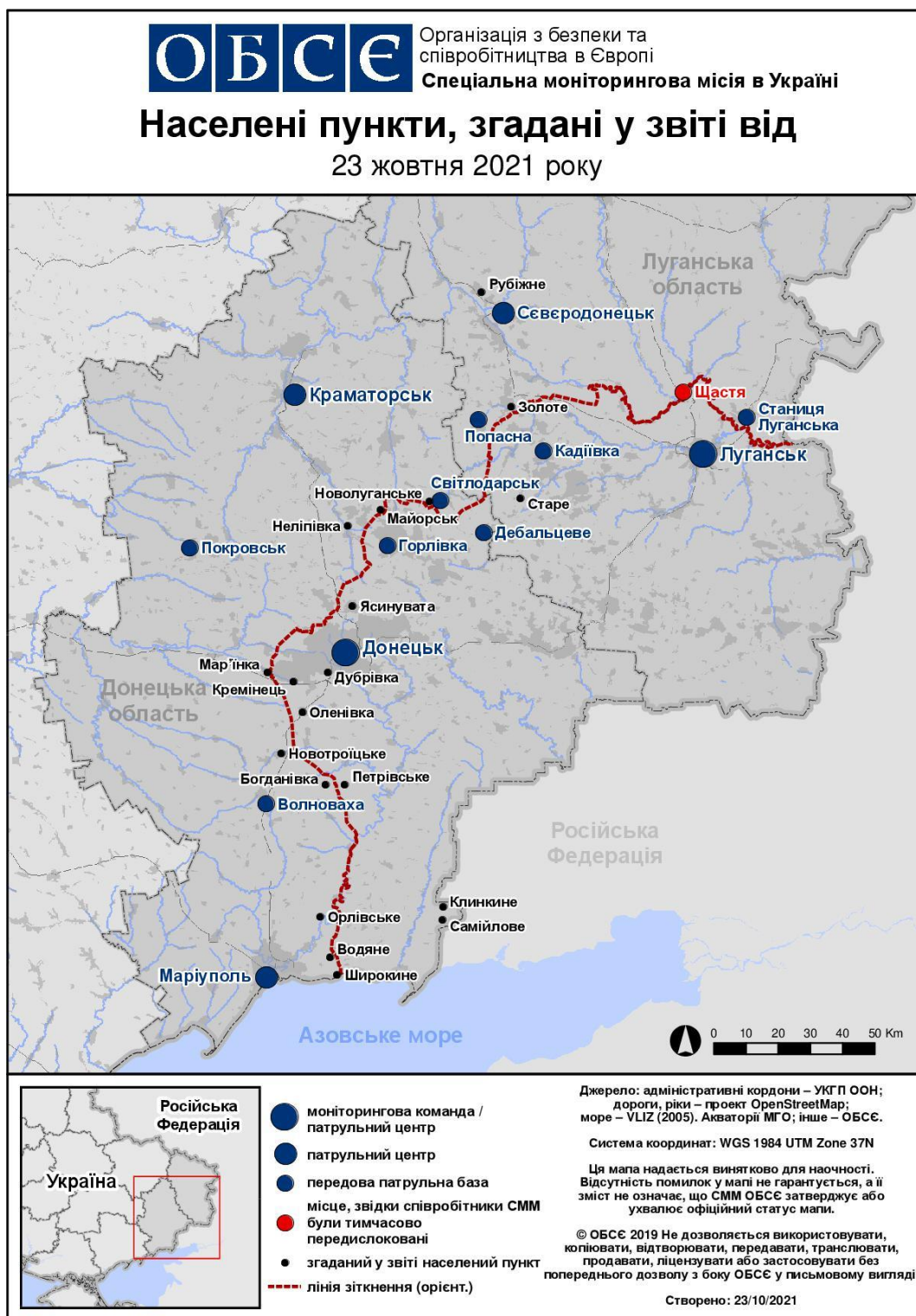
Таблиця порушень режиму припинення вогню станом на 22 жовтня 2021 року⁸

Місце розміщення СММ	Місце події	Спосіб	К-ть	Спостереження	Опис	Озброння	Дата, час
камера СММ за 2 км на Сх від н. п. Богданівка (підконтрольний уряду, 41 км на ПдЗх від Донецька)	1–3 км на СхПдСх	зафіксувала	41	Н/Д боєприпас	за оцінкою, у межах ділянки розведення в районі Петрівського	Н/Д	21.10, 23:50
камера СММ на КПВВ у н. п. Майорськ (підконтрольний уряду, 45 км на ПнСх від Донецька)	3–5 км на Сх	зафіксувала	1	Н/Д боєприпас		Н/Д	21.10, 19:20
	3–5 км на Сх	зафіксувала	1	вибух	розрив (після попередньої події)	Н/Д	21.10, 19:20
	3–5 км на Сх	зафіксувала	2	Н/Д боєприпас		Н/Д	21.10, 19:20
	3–5 км на Сх	зафіксувала	3	Н/Д боєприпас		Н/Д	21.10, 19:20
	3–5 км на Сх	зафіксувала	5	вибух	невизначеного походження	Н/Д	21.10, 19:20
	2–4 км на Сх	зафіксувала	2	Н/Д боєприпас		Н/Д	21.10, 22:00
камера СММ у н. п. Петрівське (непідконтрольний уряду, 41 км на Пд від Донецька)	2–3 км на ЗхПнЗх	зафіксувала	1	вибух	невизначеного походження (за оцінкою, у межах ділянки розведення)	Н/Д	22.10, 18:36
	2–3 км на ЗхПнЗх	зафіксувала	1	вибух	невизначеного походження (за оцінкою, у межах ділянки розведення)	Н/Д	22.10, 18:39
	2–3 км на ЗхПнЗх	зафіксувала	1	Н/Д боєприпас	за оцінкою, у межах ділянки розведення	Н/Д	22.10, 18:39
камера СММ за 1 км на ПдЗх від н. п. Широкине (підконтрольний уряду, 100 км на Пд від Донецька)	4–6 км на Пн	зафіксувала	1	вибух	невизначеного походження	Н/Д	21.10, 19:00
	5–7 км на Пн	зафіксувала	2	Н/Д боєприпас		Н/Д	21.10, 19:45
	5–7 км на Пн	зафіксувала	1	Н/Д боєприпас		Н/Д	21.10, 19:46
	4–6 км на Пн	зафіксувала	4	Н/Д боєприпас		Н/Д	21.10, 21:09
	4–6 км на Пн	зафіксувала	5	Н/Д боєприпас		Н/Д	21.10, 21:11
	5–7 км на Пн	зафіксувала	6	Н/Д боєприпас		Н/Д	21.10, 21:29
	5–7 км на Пн	зафіксувала	2	Н/Д боєприпас		Н/Д	21.10, 21:45
	4–6 км на Пн	зафіксувала	5	Н/Д боєприпас		Н/Д	22.10, 01:46
	4–6 км на Пн	зафіксувала	2	Н/Д боєприпас		Н/Д	22.10, 01:49
	4–6 км на Пн	зафіксувала	6	Н/Д боєприпас		Н/Д	22.10, 01:50
	4–6 км на Пн	зафіксувала	4	Н/Д боєприпас		Н/Д	22.10, 01:51
	4–6 км на Пн	зафіксувала	8	Н/Д боєприпас		Н/Д	22.10, 02:49
	4–6 км на Пн	зафіксувала	8	Н/Д боєприпас		Н/Д	22.10, 02:51
	4–6 км на Пн	зафіксувала	2	Н/Д боєприпас		Н/Д	22.10, 02:52
н. п. Світлодарськ (підконтрольний уряду, 57 км на ПнСх від Донецька)	3–4 км на СхПдСх	чули	1	вибух	невизначеного походження	Н/Д	21.10, 19:14
	4–6 км на СхПдСх	чули	2	вибух	невизначеного походження	Н/Д	21.10, 21:25
	3–4 км на СхПдСх	чули	2	вибух	невизначеного походження	Н/Д	21.10, 21:45
	3–4 км на СхПдСх	чули	1	вибух	невизначеного походження	Н/Д	21.10, 22:03
н. п. Горлівка (непідконтрольний уряду, 39 км на ПнСх від Донецька)	3–5 км на ЗхПдЗх	чули	15	постріли і черги	невизначеного походження	стрілецька зброя	22.10, 16:15–16:16
камера СММ у н. п. Золоте (підконтрольний уряду, 60 км на Зх від Луганська)	2–4 км на Сх	зафіксувала	10	Н/Д боєприпас	Пд–Пн (за оцінкою, за межами ділянки розведення)	Н/Д	21.10, 22:53
	2–4 км на Сх	зафіксувала	6	Н/Д боєприпас	Пд–Пн (за оцінкою, за межами ділянки розведення)	Н/Д	21.10, 23:46
	2–4 км на Сх	зафіксувала	14	Н/Д боєприпас	Пд–Пн (за оцінкою, за межами ділянки розведення)	Н/Д	21.10, 23:47
	2–4 км на Сх	зафіксувала	1	Н/Д боєприпас	ПнПнСх–ПдПдЗх (за оцінкою, за межами ділянки розведення)	Н/Д	21.10, 23:48
	2–4 км на Сх	зафіксувала	1	спалах дульного полум'я	за оцінкою, за межами ділянки розведення	Н/Д	21.10, 23:52
	2–4 км на Сх	зафіксувала	1	Н/Д боєприпас	Пд–Пн (після попередньої події, за оцінкою, за межами ділянки розведення)	Н/Д	21.10, 23:52
	2–4 км на Сх	зафіксувала	2	Н/Д боєприпас	Пд–Пн (за оцінкою, за межами ділянки розведення)	Н/Д	22.10, 00:59
	2–4 км на Сх	зафіксувала	2	Н/Д боєприпас	ПнЗх–ПдСх (за оцінкою, за межами ділянки розведення)	Н/Д	22.10, 01:47
	2–4 км на Сх	зафіксувала	2	Н/Д боєприпас	Пн–Пд (за оцінкою, за межами ділянки розведення)	Н/Д	22.10, 02:37

⁸ У таблиці вказані лише ті порушення режиму припинення вогню, які спостерігачі СММ бачили особисто або зафіксували камерами Місії, а також ті випадки, які СММ оцінює як навчання з бойовою стрільбою, контрольовані підриви і т.д. Зазначені деталі, а саме: відстань, напрямок, тип зброї і т. д., базуються на оцінках, зроблених спостерігачами на місцях та спеціалістами з технічного моніторингу і необов'язково завжди є точними. Напис «невідомо» (Н/Д) означає, що СММ не змогла підтвердити таку інформацію у зв'язку з відстанню, погодними умовами, технічними обмеженнями та/або з інших причин. Одні і ті ж самі, за оцінкою СММ, порушення режиму припинення вогню, зафіксовані паралельно декількома патрулями/камерами, відображаються у таблиці лише один раз.

н. п. Золоте (підконтрольний уряду, 60 км на Зх від Луганська)	2–4 км на СхПдСх	чули	3	вибух	вихідний вогонь (за оцінкою, за межами ділянки розведення)	АГС	22.10, 09:34
	3–4 км на СхПдСх	чули	3	вибух	розрив (за оцінкою, за межами ділянки розведення)	АГС	22.10, 09:34
н. п. Золоте-4 (Родіна; підконтрольний уряду, 62 км на Зх від Луганська)	10–15 км на ПдЗх	чули	5	вибух	невизначеного походження	Н/Д	22.10, 11:20

Мапа Донецької та Луганської областей⁹



⁹ За рішенням Постійної ради №1117 від 21 березня 2014 року, СММ базується в десяти містах на всій території України (Херсон, Одеса, Львів, Івано-Франківськ, Харків, Донецьк, Дніпро, Чернівці, Луганськ і Київ). Ця мапа східної України призначена для ілюстративних цілей. На ній вказані населені пункти, згадані у звіті, а також ті, де є офіси СММ (моніторингові команди, патрульні центри і передові патрульні бази) у Донецькій і Луганській областях. (Червоним кольором виділена передова патрульна база, з якої співробітники СММ були тимчасово передислоковані згідно з рекомендаціями експертів із безпеки з деяких держав-учасниць ОБСЄ та з урахуванням вимог СММ щодо безпеки. СММ користується цими приміщеннями та здійснює патрулювання в цьому населеному пункті в денний час).