

# Щоденний звіт № 247/2021

від 21 жовтня 2021 року<sup>1</sup>

## Короткий виклад

- У Донецькій області СММ зафіксувала 120 порушень режиму припинення вогню, зокрема 38 вибухів. За попередній звітний період зафіксовано 216 порушень.
- У Луганській області Місія зафіксувала 10 порушень режиму припинення вогню, зокрема 9 вибухів. За попередній звітний період зафіксовано 53 порушення.
- За спостереженнями СММ, масове зібрання перед готелем, у якому проживають члени Місії в невідконтрольному урядові Донецьку, тривало. 20 жовтня патрулі з готелю не виїжджали та не приїжджали до нього. Зібрання продовжилось і 21 жовтня\*.
- 21 жовтня (поза звітним періодом) адміністративний патруль Місії проїхав із Донецька в підконтрольні урядові райони.
- СММ продовжувала здійснювати моніторинг на ділянках розведення сил і засобів у районах Станиці Луганської, Золотого та Петрівського\*.
- Місія сприяла встановленню локального режиму припинення вогню та здійснювала моніторинг його дотримання для забезпечення функціонування, ремонту та облаштування життєво важливих об'єктів цивільної інфраструктури.
- Місія і далі спостерігала за ситуацією з цивільним населенням, зокрема на 4 КПВВ, а також на відповідних блокпостах збройних формувань у Донецькій та Луганській областях.
- Свободу пересування Місії і далі обмежували. БПЛА СММ вкотре зазнавали глушіння та ймовірного глушіння сигналу\*.

## Порушення режиму припинення вогню<sup>2</sup>



<sup>1</sup> На основі інформації, що надійшла від моніторингових команд станом на 19:30 20 жовтня 2021 року (за східноєвропейським літнім часом).

<sup>2</sup> Детальнішу інформацію про всі випадки порушення режиму припинення вогню, а також мапи Донецької та Луганської областей, де відмічені всі згадані у звіті місця, представлено в додатку.

<sup>3</sup> У тому числі вибухи.

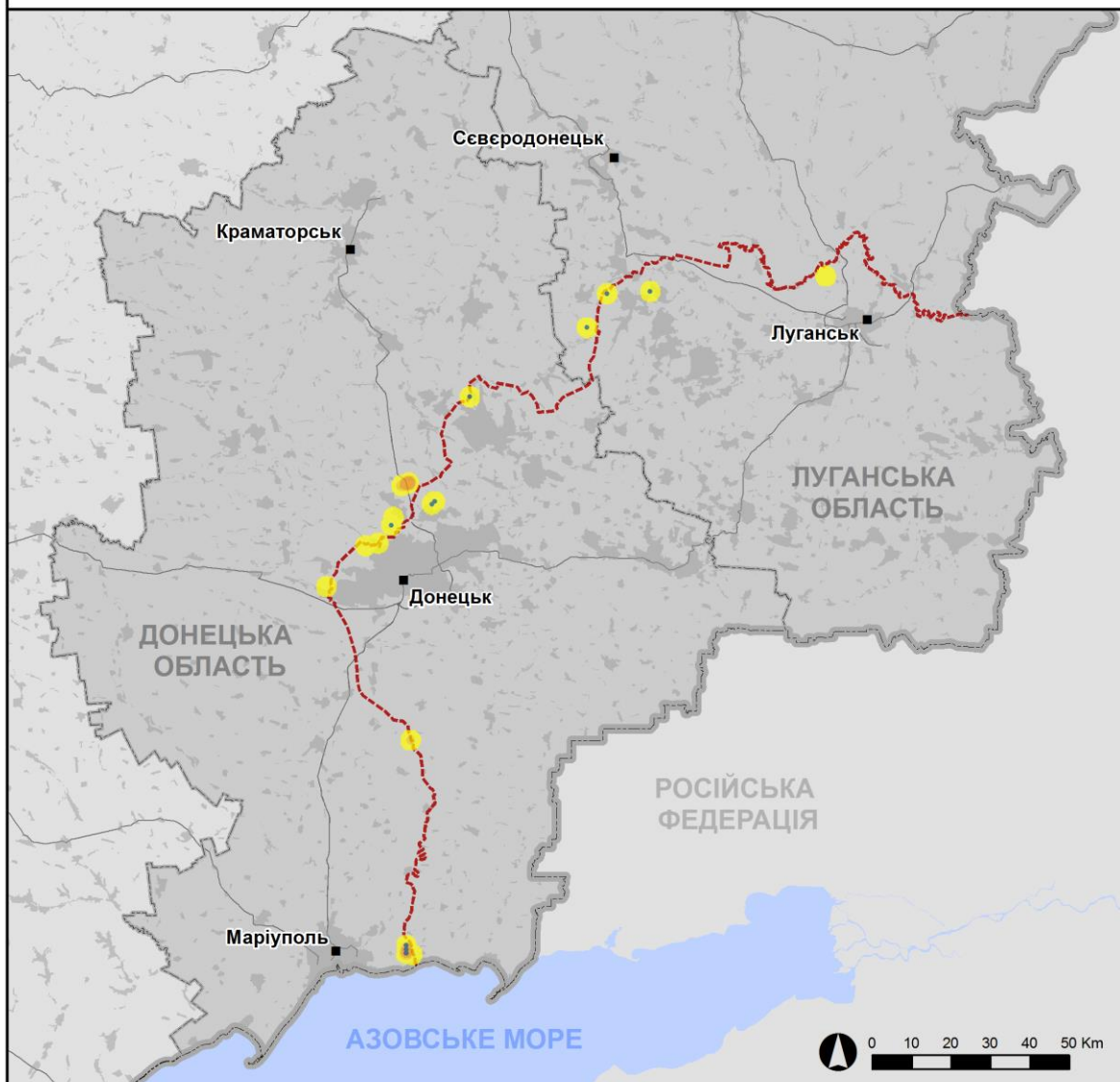
<sup>4</sup> У тому числі внаслідок вогню з озброєння невстановленого типу.

## Мапа із зафіксованими порушеннями режиму припинення вогню



Організація з безпеки та співробітництва в Європі  
Спеціальна моніторингова місія в Україні

### Зафіксовані СММ порушення режиму припинення вогню 20 жовтня 2021 р.



#### Концентрація порушень режиму припинення вогню



- Вибух
- Населений пункт
- ..... Лінія зіткнення (орієнт.)

Джерела: адміністративні кордони — УКГП ООН; дороги, річки — проєкт OpenStreetMap; море — VLI.Z (2005). Акваторії МГО, інше — ОБСЄ.

Система координат: WGS 1984 UTM Zone 37N

Ця мапа надається винятково для наочності. Відсутність помилок у мапі не гарантується, а її зміст не означає, що СММ ОБСЄ затверджує або ухвалює офіційний статус мапи.

© СММ ОБСЄ 2019 Не дозволяється використовувати, копіювати, відтворювати, передавати, транлювати, продавати, ліцензувати або застосовувати без попереднього дозволу з боку ОБСЄ у письмовому вигляді.  
Створено: 20/10/2021

У Донецькій області СММ зафіксувала 120 порушень режиму припинення вогню, зокрема 38 вибухів (1 вибух у повітрі, 1 розрив і 36 вибухів невизначеного походження). Більшість порушень режиму припинення вогню сталася в районах на північний захід, північ і південний захід від н. п. Кам'янка (підконтрольний урядові, 20 км на північ від Донецька), а також на північ від н. п. Широкине (підконтрольний урядові, 100 км на південь від Донецька). За [попередній звітний період](#) у цій області зафіксовано 216 порушень режиму припинення вогню.

У Луганській області Місія зафіксувала 10 порушень режиму припинення вогню, зокрема 9 вибухів невизначеного походження. П'ять порушень режиму припинення вогню сталися в районах на північно-північний захід від н. п. Кадіївка (кол. Стаханов; непідконтрольний урядові, 50 км на захід від Луганська), а три — на південний захід від н. п. н. п. Первомайськ (непідконтрольний урядові, 58 км на захід від Луганська). За [попередній звітний період](#) у цій області зафіксовано 53 порушення режиму припинення вогню.

Після засідання Тристоронньої контактної групи 22 липня 2020 року, на якому була досягнута домовленість про Заходи з посилення режиму припинення вогню, починаючи з 00:01 27 липня 2020 року і до кінця звітнього періоду СММ зафіксувала щонайменше 66 524 порушення режиму припинення вогню в Донецькій і Луганській областях (зокрема 18 342 вибухи, 13 766 невизначених боєприпасів у польоті, 302 спалахи дульного полум'я, 267 освітлювальних ракет, щонайменше 33 847 черг і пострілів).

### **Продовження масового зібрання перед готелем, у якому проживають члени СММ, у непідконтрольному урядові Донецьку**

Місія продовжувала фіксувати масове зібрання перед готелем, у якому проживають члени СММ, у центральній частині непідконтрольного урядові Донецька. 20 жовтня патрулі з готелю не виїжджали та не приїжджали до нього.

Упродовж звітнього періоду навколо готелю, за спостереженнями Місії, тривало масове зібрання за участі приблизно 20 осіб (різних статі та віку) протягом ночі з 19 на 20 жовтня та до 110 осіб протягом дня 20 жовтня (різних статі та віку). Спостерігачі знову зафіксували, як протестувальники підписували аркуші паперу, коли долучалися до акції протесту. Команда Місії зауважила, що деякі протестувальники використовували портативні радіостанції для спілкування. Протестувальники продовжували вмикати гучну музику через акустичну систему, направлену у бік готелю, та дивилися фільми на пересувному екрані.

Увечері 19 жовтня спостерігачі бачили, як протестувальники запалили свічки на дорозі перед готелем, сформувавши із них послання («Ми вимагаємо свободи!» англійською мовою). Того ж вечора член СММ вийшов із готелю, щоби заміряти рівень шуму. До нього підійшов протестувальник (30–39 років; за оцінкою, у нетверезому стані), заявивши, що члену Місії не дозволено виходити з готелю або використовувати прилад для вимірювання шуму. Після короткої розмови, до якої долучився також інший член СММ, протестувальник пішов.

Уранці 20 жовтня 3 члени Місії вийшли з готелю для проведення перевірки автомобілів на парковці готелю. Шість учасників (чоловіки 20–29 та 30–39 років) у цивільному одязі пропустили членів СММ до автомобілів Місії через 3 хвилини, коли сьомий учасник

(чоловік невстановленого віку) підійшов і поінформував, що вони будуть спостерігати за проведенням співпрацівниками Місії техобслуговування автомобілів. Після перевірки члени СММ повернулися до готелю.

У декількох випадках упродовж звітного періоду спостерігачі фіксували різні транспортні засоби, що блокували проїзд зі шлагбаумом до парковки позаду готелю, а також східний і західний входи готелю (для ознайомлення з попередніми спостереженнями див. [Щоденний звіт СММ від 20 жовтня 2021 року](#)).

### **Ділянки розведення в районах Станиці Луганської, Золотої та Петрівського<sup>5</sup>**

Здійснюючи моніторинг у межах ділянки розведення в районі н. п. Станиця Луганська (підконтрольний урядові, 16 км на північний схід від Луганська), команда СММ бачила 4 членів збройних формувань (з нарукавними пов'язками з написом «СЦКК») південніше відремонтованого прольоту мосту біля Станиці Луганської (15 км на північний схід від Луганська).

Увечері 19 жовтня камера Місії у н. п. Попасна (підконтрольний урядові, 69 км на захід від Луганська) зафіксувала 1 вибух невизначеного походження на відстані приблизно 6–7 км на східно-південний схід (за оцінкою, поза ділянкою розведення в районі н. п. Золоте (підконтрольний урядові, 60 км на захід від Луганська), але в межах 5 км від її краю).

Уранці 20 жовтня, перебуваючи у двох місцях у північній частині н. п. Катеринівка (підконтрольний урядові, 64 км на захід від Луганська) на ділянці розведення, спостерігачі бачили 4 поліцейські автомобілі та загалом 20 офіцерів поліції (з яких 16 вочевидь озброєних), які переходили від одного дому до іншого з метою перевірки документів місцевих жителів.

20 жовтня біля блокпоста південніше цієї ділянки спостерігачі бачили 3 членів збройних формувань (з нарукавними пов'язками з написом «СЦКК»). Команда СММ знову бачила 7 раніше зафіксованих контейнерів, розміщених південніше південного краю ділянки розведення та на самій ділянці. Патруль Місії вкотре відзначив, що шлагбауми поперек автодороги Т1316 на південному краю ділянки й орієнтовно за 20 м на північ від нього були закритими (для ознайомлення з попередніми спостереженнями в цьому районі див. [Щоденний звіт СММ від 20 жовтня 2021 року](#)).

Увечері 19 жовтня камера СММ, встановлена за 2 км на схід від н. п. Богданівка (підконтрольний урядові, 41 км на південний захід від Донецька), зафіксувала 10 невизначених боєприпасів, що пролетіли на відстані близько 2–4 км на південний схід (визначити, чи сталося це на ділянці розведення в районі н. п. Петрівське (непідконтрольний урядові, 41 км на південь від Донецька) або за її межами, не вдалося).

20 жовтня, здійснюючи моніторинг у двох місцях поблизу ділянки розведення, спостерігачі констатували там спокійну ситуацію.

---

<sup>5</sup> Розведення передбачено Рамковим рішенням Тристоронньої контактної групи про розведення сил і засобів від 21 вересня 2016 року.

У зв'язку з призупиненням патрулювання командами Донецького патрульного центру через масове зібрання (див. вище) Місії не вдалося відрядити патруль для здійснення моніторингу з Петрівського на ділянці розведення\*.

### **Відведення озброєння**

Місія продовжувала здійснювати моніторинг відведення озброєння, передбаченого Меморандумом, а також Комплексом заходів і Доповненням до нього.

СММ зафіксувала 2 міномети, розміщені з порушенням ліній відведення в житловому кварталі в невідконтрольному урядові районі Луганської області.

За лініями відведення, але поза виділеними місцями зберігання озброєння Місія зафіксувала 1 танк поблизу житлового кварталу в невідконтрольному урядові районі Луганської області (детальніше див. таблиці нижче).

### **Ознаки військової присутності та присутності військового типу в зоні безпеки**

У Луганській області СММ зафіксувала 3 бронетранспортери в підконтрольних урядові районах, у тому числі один у житловому кварталі, а також 3 бойові машини піхоти в невідконтрольних урядові районах (детальніше див. таблицю нижче).

### **Зусилля Місії зі сприяння забезпеченню функціонування, ремонту та облаштування життєво важливих об'єктів цивільної інфраструктури**

СММ продовжувала сприяти функціонуванню Донецької фільтрувальної станції (ДФС; 15 км на північ від Донецька) та здійснювала моніторинг дотримання режиму припинення вогню для уможливлення ремонту крівель споруд на станції. Перебуваючи на західній околиці н. п. Ясинувата (невідконтрольний урядові, 16 км на північний схід від Донецька), спостерігачі чули 4 вибухи невизначеного походження (за оцінкою, у радіусі 5 км від ДФС).

Також у Ясинуваті спостерігачі бачили синій фургон, який прямував у південно-західному напрямку дорогою М04. Пізніше знову в Ясинуваті член збройних формувань повідомив СММ, що водія фургона (з табличками «ЛНР»), за повідомленнями, затримали Збройні сили України. Деякий час по тому в н. п. Авдіївка (підконтрольний урядові, 17 км на північ від Донецька) і в н. п. Кам'янка (підконтрольний урядові, 20 км на північ від Донецька) представники Збройних сил України у Спільному центрі з контролю та координації (СЦКК) поінформували Місію, що водій фургона (чоловік невстановленого віку) був заарештований.

Місія також здійснювала моніторинг дотримання локального режиму припинення вогню для уможливлення облаштування дороги, що з'єднує н. п. Водяне (підконтрольний урядові, 94 км на південь від Донецька) з автошляхом Т0519.

### **Ситуація на КПВВ і відповідних блокпостах**

20 жовтня у Донецькій області спостерігачі відзначили, що контрольний пункт в'їзду-вийзду (КПВВ) поблизу н. п. Мар'їнка (підконтрольний урядові, 23 км на південний захід від Донецька) та відповідний блокпост збройних формувань біля н. п. Кременець



(непідконтрольний урядові, 16 км на південний захід від Донецька) були закритими.

У Луганській області, за спостереженнями Місії, КПВВ у Станиці Луганській та відповідний блокпост збройних формувань південніше мосту біля Станиці Луганської були відкритими, а пішоходи очікували у чергах на перетин в обох напрямках. На відповідному блокпості збройних формувань, патруль Місії зафіксував нещодавно встановлений намет, що, за повідомленнями, використовувався для перевірки температури.

Поблизу блокпоста збройних формувань команда СММ зафіксувала транспортування 2 тун у напрямку підконтрольних урядові районів через міст біля Станиці Луганської: першу тягнули у візку 4 чоловіків (різного віку), а другу штовхав у візку чоловік (40–49 років).

СММ відзначила, що КПВВ біля Золотого та в н. п. Щастя (підконтрольний урядові, 20 км на північ від Луганська) були відкритими, однак відповідні блокпости збройних формувань південніше ділянки розведення в районі Золотого та за 3 км на південний схід від мосту в Щасті були закритими.

Місія продовжувала стежити за ситуацією в Херсоні, Одесі, Львові, Івано-Франківську, Харкові, Дніпрі, Чернівцях і Києві.

#### **\*Обмеження свободи пересування та інші перешкоди у виконанні мандата СММ**

*Робота з моніторингу та свобода пересування СММ обмежені загрозами у сфері безпеки, зокрема ризики, пов'язані з наявністю мін і невибухлих боєприпасів, а також іншими перешкодами, які щодня змінюються. Мандат СММ передбачає вільний і безпечний доступ по всій Україні. Усі підписанти Мінських угод погодилися з необхідністю вільного та безпечного доступу, а також із тим, що обмеження свободи пересування СММ є порушенням і що на такі порушення необхідно швидко реагувати. Вони також дійшли згоди, що СЦКК повинен сприяти такому реагуванню та здійснювати загальну координацію робіт з розмінування. Однак збройні формування в окремих районах Донецької та Луганської областей часто відмовляють СММ у доступі до районів, прилеглих до непідконтрольних урядові ділянок кордону України (наприклад, див. [Щоденний звіт СММ від 20 жовтня 2021 року](#)). Діяльність СММ у Донецькій і Луганській областях, як і раніше, залишалася обмеженою після того, як [23 квітня 2017 року поблизу Пришиба стався інцидент, який призвів до загибелі людини](#). Унаслідок цього спроможність Місії вести спостереження залишалася обмеженою.*

*Регулярні обмеження на ділянках розведення сил і засобів і через міни/невибухлі боєприпаси:*

- Не здійснивши суцільного розмінування, вилучення невибухлих боєприпасів та усунення інших перешкод, сторони і далі відмовляли СММ у необмеженому доступі, а також у можливості пересуватися окремими дорогами, які раніше були визначені як важливі для здійснення Місією ефективного моніторингу та для пересування цивільних осіб.

Інші перешкоди<sup>6</sup>:

- 20 жовтня через акцію протесту, що триває в Донецьку, Місії не вдалося відрядити звідти жоден патруль для виконання передбачених її мандатом завдань (див. вище).
- 18 жовтня безпілотний літальний апарат (БПЛА) СММ дальнього радіуса дії зазнавав впливу перешкод сигналу GPS (за оцінкою, унаслідок імовірного глушіння) під час тестового польоту над районами між н. п. Сергіївка (підконтрольний урядові, 81 км на північ від Донецька) та н. п. Бахмут (кол. Артемівськ; підконтрольний урядові, 67 км на північ від Донецька). Той самий БПЛА зазнавав впливу перешкод сигналу обох модулів GPS (за оцінкою, унаслідок глушіння), пролітаючи над районами між Бахмутом і н. п. Варварівка (підконтрольний урядові, 81 км на північний захід від Донецька).
- Того ж дня БПЛА СММ дальнього радіуса дії зазнавав впливу перешкод сигналу GPS (за оцінкою, унаслідок імовірного глушіння) під час тестового польоту над районами між Сергіївкою та н. п. Старорайське (підконтрольний урядові, 72 км на північ від Донецька), між н. п. Довжанськ (непідконтрольний урядові, 60 км на південний схід від Луганська) та н. п. Новокрасівка (непідконтрольний урядові, 70 км на південь від Луганська), а також над районами поряд із Варварівкою. Той самий БПЛА зазнавав впливу перешкод сигналу обох модулів GPS (за оцінкою, унаслідок глушіння) під час польоту над районами між Старорайським і Довжанськом, а також між Новокрасівкою та Варварівкою.
- Того ж дня БПЛА СММ малого радіуса дії зазнавали впливу перешкод сигналу GPS (за оцінкою, внаслідок імовірного глушіння) під час трьох польотів: двічі над районами біля н. п. Гречишкіне (підконтрольний урядові, 45 км на північний захід від Луганська) та один раз поблизу ділянки розведення в районі н. п. Золоте (підконтрольний урядові, 60 км на захід від Луганська).

---

<sup>6</sup> У згаданих у цьому розділі випадках імовірного глушіння та глушіння перешкоди могли створювати з будь-якого місця в радіусі десятків кілометрів від місцеположення БПЛА.

### Таблиця озброєння

#### Озброєння, розміщене з порушенням ліній відведення

Дата	К-ть одиниць озброєння	Вид озброєння	Місце	Джерело спостереження
<b>непідконтрольні урядові райони</b>				
20.10.2021	2	міномет (2Б11 «Сани», 120 мм)	у житловому районі н. п. Обозне (18 км на північ від Луганська)	БПЛА малого радіуса дії

#### Озброєння, розміщене за лініями відведення, але за межами виділених місць зберігання озброєння

Дата	К-ть одиниць озброєння	Вид озброєння	Місце	Джерело спостереження
<b>непідконтрольні урядові райони</b>				
20.10.2021	1	танк (невстановленого типу)	поблизу житлового району н. п. Юр'ївка (27 км на захід від Луганська)	патруль

### Таблиця ознак військової присутності та присутності військового типу в зоні безпеки<sup>7</sup>

Дата	К-ть	Вид	Місце	Джерело спостереження
<b>підконтрольні урядові райони</b>				
20.10.2021	2	бронетранспортер (БТР-80)	поблизу н. п. Геївка (27 км на північний захід від Луганська)	патруль
	1	бронетранспортер (БТР-60)	у житловому районі н. п. Троїцьке (69 км на захід від Луганська)	
<b>непідконтрольні урядові райони</b>				
20.10.2021	3	бойова машина піхоти (БМП-2)	поблизу н. п. Суходіл (21 км на захід від Луганська)	патруль

<sup>7</sup> Згадана у цьому розділі техніка не підпадає під дію Мінських угод щодо відведення озброєння.



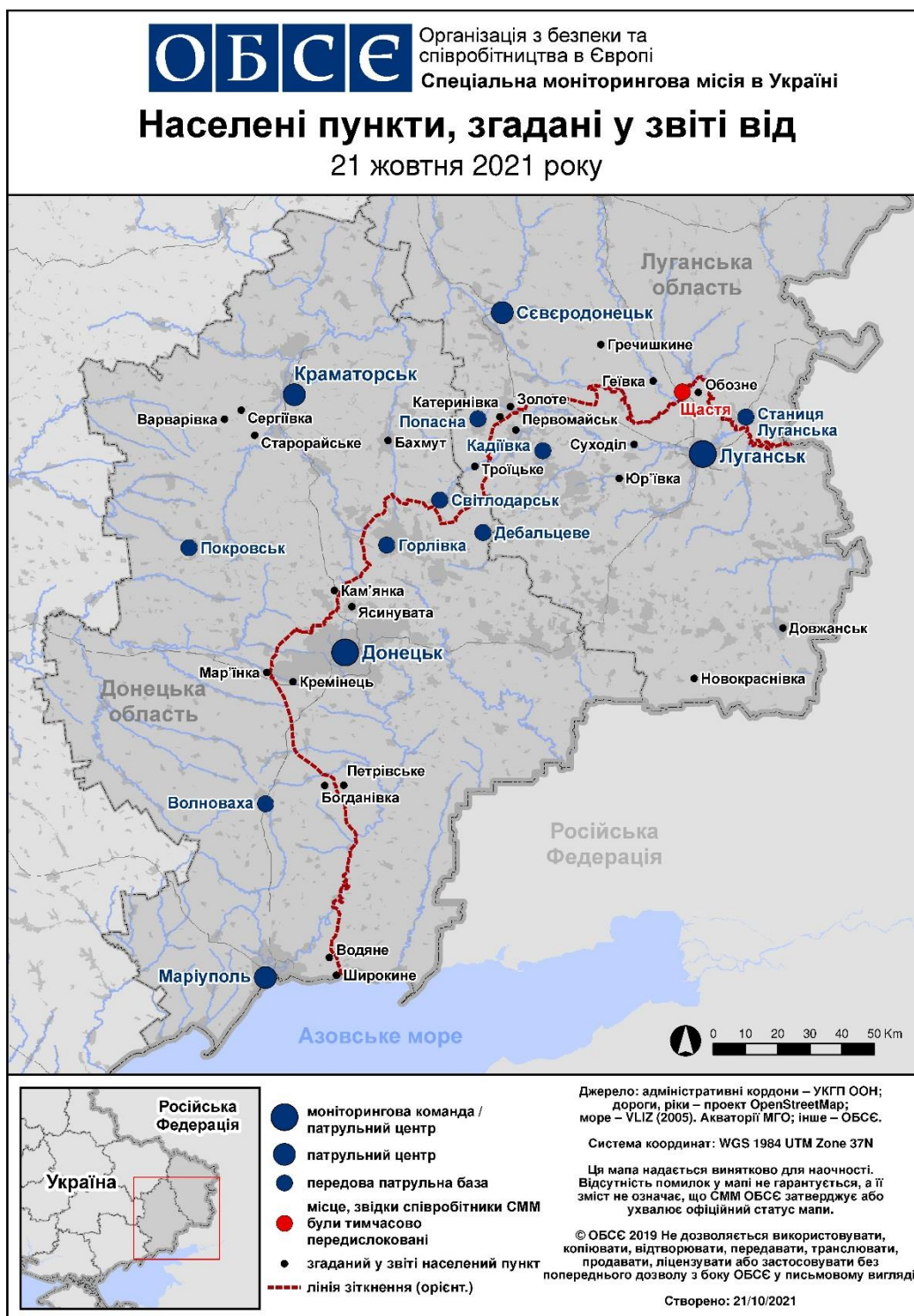
Таблиця порушень режиму припинення вогню станом на 20 жовтня 2021 року<sup>8</sup>

Місце розміщення СММ	Місце події	Спосіб	К-ть	Спостереження	Опис	Озброєння	Дата, час
камера СММ за 2 км на Сх від н. п. Богданівка (підконтрольний урядові, 41 км на ПдЗх від Донецька)	2–4 км на ПдСх	зафіксувала	1	Н/Д боеприпас	ПнПнСх–ПдПдЗх (визначити, на ділянці розведення в районі Петрівського чи за її межами, не вдалося)	Н/Д	19.10, 22:01
	2–4 км на ПдСх	зафіксувала	2	Н/Д боеприпас	ЗхПдЗх–СхПнСх (визначити, на ділянці розведення в районі Петрівського чи за її межами, не вдалося)	Н/Д	19.10, 22:02
	2–4 км на ПдСх	зафіксувала	1	Н/Д боеприпас	ЗхПдЗх–СхПнСх (визначити, на ділянці розведення в районі Петрівського чи за її межами, не вдалося)	Н/Д	19.10, 22:03
	2–4 км на ПдСх	зафіксувала	2	Н/Д боеприпас	випущений(-а) угору (визначити, на ділянці розведення в районі Петрівського чи за її межами, не вдалося)	Н/Д	19.10, 22:03
	2–4 км на ПдСх	зафіксувала	1	Н/Д боеприпас	ПдПдЗх–ПнПнСх (визначити, на ділянці розведення в районі Петрівського чи за її межами, не вдалося)	Н/Д	19.10, 22:16
	2–4 км на ПдСх	зафіксувала	2	Н/Д боеприпас	ЗхПдЗх–СхПнСх (визначити, на ділянці розведення в районі Петрівського чи за її межами, не вдалося)	Н/Д	19.10, 22:17
	2–4 км на ПдСх	зафіксувала	1	Н/Д боеприпас	Зх–Сх (визначити, на ділянці розведення в районі Петрівського чи за її межами, не вдалося)	Н/Д	19.10, 22:17
камера СММ на КПВВ у н. п. Майорськ (підконтрольний урядові, 45 км на ПнСх від Донецька)	1–2 км на Сх	зафіксувала	2	вибух	невизначеного походження	Н/Д	19.10, 21:12
	1–2 км на Сх	зафіксувала	1	освітлювальна ракета	Пн–Пд	Н/Д	19.10, 21:47
камера СММ на КПВВ у н. п. Мар'їнка (підконтрольний урядові, 23 км на ПдЗх від Донецька)	3–5 км на Пн	зафіксувала	1	Н/Д боеприпас	ПнСх–ПдЗх	Н/Д	20.10, 04:15
камера СММ на шахті «Октябрська» (непідконтрольна урядові, 9 км на ПнЗх від центру Донецька)	4–6 км на Зх	зафіксувала	5	Н/Д боеприпас	ПдПдЗх–ПнПнСх	Н/Д	19.10, 21:07
	1–3 км на ЗхПнЗх	зафіксувала	1	Н/Д боеприпас	ПнПнСх–ПдПдЗх	Н/Д	20.10, 05:01
камера СММ за 1 км на ПдЗх від н. п. Широкине (підконтрольний урядові, 100 км на Пд від Донецька)	3–5 км на Пн	зафіксувала	2	вибух	невизначеного походження	Н/Д	19.10, 19:35
	4–6 км на Пн	зафіксувала	1	вибух	невизначеного походження	Н/Д	19.10, 19:44
	3–5 км на Пн	зафіксувала	1	вибух	невизначеного походження	Н/Д	20.10, 01:12
	4–6 км на Пн	зафіксувала	2	Н/Д боеприпас	СхПдСх–ЗхПнЗх	Н/Д	20.10, 02:20
	4–6 км на Пн	зафіксувала	1	Н/Д боеприпас	ЗхПдЗх–СхПнСх	Н/Д	20.10, 02:20
	3–5 км на Пн	зафіксувала	2	вибух	невизначеного походження	Н/Д	20.10, 03:43
	3–5 км на Пн	зафіксувала	2	вибух	невизначеного походження	Н/Д	20.10, 03:51
	3–5 км на ПнПнСх	зафіксувала	2	Н/Д боеприпас	Зх–Сх	Н/Д	20.10, 04:02
	3–5 км на Пн	зафіксувала	1	спалах дульного полум'я		Н/Д	20.10, 05:02
	3–5 км на Пн	зафіксувала	1	Н/Д боеприпас	СхПдСх–ЗхПнЗх (після попередньої події)	Н/Д	20.10, 05:02
	3–5 км на Пн	зафіксувала	1	вибух	розрив (після попередньої події)	Н/Д	20.10, 05:02
	4–6 км на Пн	зафіксувала	1	вибух	невизначеного походження	Н/Д	20.10, 05:03
	3–5 км на Пн	зафіксувала	11	вибух	невизначеного походження	Н/Д	20.10, 05:21
	5–7 км на Пн	зафіксувала	2	вибух	невизначеного походження	Н/Д	20.10, 18:32
5–7 км на Пн	зафіксувала	1	вибух	невизначеного походження	Н/Д	20.10, 18:34	

<sup>8</sup> У таблиці вказані лише порушення режиму припинення вогню, які були зафіксовані безпосередньо патрулями Місії чи камерами СММ, а також ті випадки, які Місія оцінює як навчання з бойовою стрільбою, контрольовані підриви, тощо. Зазначені деталі, а саме: відстань, напрямок, тип зброї тощо, базуються на оцінках, зроблених спостерігачами на місцях і спеціалістами з технічного моніторингу, і необов'язково завжди є точними. Напис «невідомо» (Н/Д) означає, що СММ не змогла підтвердити таку інформацію у зв'язку з відстанню, погодними умовами, технічними обмеженнями та/або з інших причин. Одні і ті ж самі, за оцінкою СММ, порушення режиму припинення вогню, зафіксовані паралельно декількома патрулями/камерами, відображаються у таблиці лише один раз.

Місце розміщення СММ	Місце події	Спосіб	К-ть	Спостереження	Опис	Озброєння	Дата, час
	5–7 км на Пн	зафіксувала	2	вибух	невизначеного походження	Н/Д	20.10, 18:36
	5–7 км на Пн	зафіксувала	1	вибух	невизначеного походження	Н/Д	20.10, 18:39
	5–7 км на Пн	зафіксувала	1	вибух	вибух у повітрі	Н/Д	20.10, 18:39
приблизно 1 км на ПнЗх від залізничного вокзалу в н. п. Ясинувата (непідконтрольний урядові, 16 км на ПнСх від Донецька)	3–4 км на ПнСх	чули	4	вибух	невизначеного походження	Н/Д	20.10, 09:33
	4–5 км на ПнСх	чули	1	вибух	невизначеного походження	Н/Д	20.10, 14:29
	4–5 км на ПнСх	чули	2	вибух	невизначеного походження	Н/Д	20.10, 14:44
приблизно 2 км на ПдПдСх від н. п. Кам'янка (підконтрольний уряду, 20 км на Пн від Донецька)	5–7 км на ПдЗх	чули	4	постріл		великокаліберний кулемет	20.10, 09:31
	2–3 км на ПнЗх	чули	2	черга		великокаліберний кулемет	20.10, 10:40
	2–3 км на ПнЗх	чули	11	черга		великокаліберний кулемет	20.10, 10:48
	2–3 км на Пн	чули	5	черга		великокаліберний кулемет	20.10, 10:59
	2–3 км на Пн	чули	5	черга		великокаліберний кулемет	20.10, 11:14
	2–3 км на Пн	чули	9	черга		великокаліберний кулемет	20.10, 11:27
	2–3 км на Пн	чули	9	черга		великокаліберний кулемет	20.10, 11:36
	2–3 км на Пн	чули	11	черга		великокаліберний кулемет	20.10, 11:45
	2–3 км на Пн	чули	3	черга		великокаліберний кулемет	20.10, 14:00
ПдСх частина н. п. Авдіївка (підконтрольний урядові, 17 км на Пн від Донецька)	3–5 км на ПдЗх	чули	1	вибух	невизначеного походження	Н/Д	20.10, 12:22
камера СММ на Пн околиці н. п. Попасна (підконтрольний урядові, 69 км на Зх від Луганська)	6–7 км на СхПдСх	зафіксувала	1	вибух	невизначеного походження	Н/Д	19.10, 22:52
н. п. Кадіївка (кол. Стаханов; непідконтрольний уряду, 50 км на захід від Луганська)	7–10 км на ПнПнЗх	чули	5	вибух	невизначеного походження	Н/Д	20.10, 09:37–09:41
н. п. Первомайськ (непідконтрольний уряду, 58 км на захід від Луганська)	10–12 км на ПдЗх	чули	3	вибух	невизначеного походження	Н/Д	20.10, 13:45–13:55
н. п. Металіст (непідконтрольний урядові, 7 км на північний захід від Луганська)	4–6 км на ПдЗх	чули	1	черга		великокаліберний кулемет	20.10, 13:26

## Мапа Донецької та Луганської областей<sup>9</sup>



<sup>9</sup> За рішенням Постійної ради №1117 від 21 березня 2014 року, СММ базується в десяти містах по всій Україні (Херсон, Одеса, Львів, Івано-Франківськ, Харків, Донецьк, Дніпро, Чернівці, Луганськ і Київ). Ця мапа східної України призначена для ілюстративних цілей. На ній вказані населені пункти, згадані у звіті, а також ті, де є офіси СММ (моніторингові команди, патрульні центри та передові патрульні бази) в Донецькій і Луганській областях. (Червоним кольором виділено передову патрульну базу, з якої співробітники СММ були тимчасово передислоковані згідно з рекомендаціями експертів з безпеки з деяких держав-учасниць ОБСЄ та з урахуванням вимог СММ щодо безпеки. СММ використовує ці приміщення у світлу пору доби, а також патрулює в цьому населеному пункті вдень).