

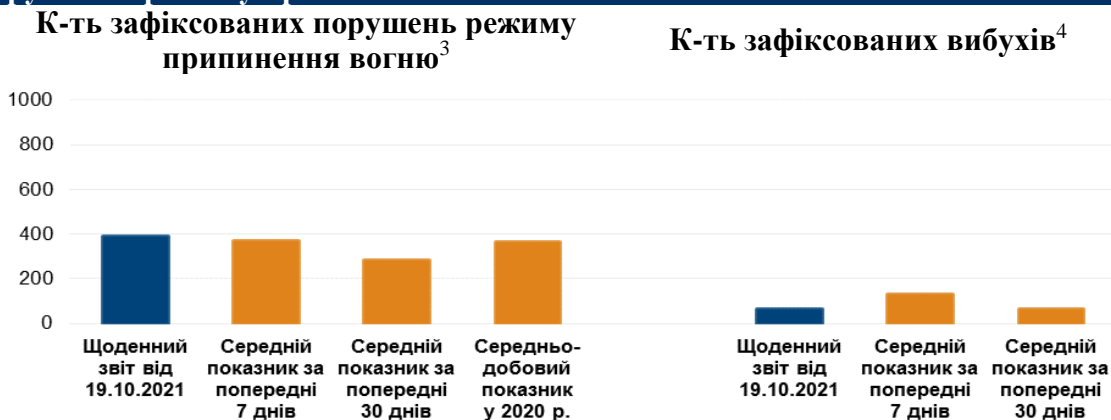
Щоденний звіт № 245/2021

від 19 жовтня 2021 року¹

Короткий виклад

- У Донецькій області Місія зафіксувала 255 порушень режиму припинення вогню, в тому числі 29 вибухів. За попередню добу в цій області зафіксовано 522 порушення.
- У Луганській області СММ зафіксувала 135 порушень режиму припинення вогню, в тому числі 36 вибухів. За попередній звітний період у цій області зафіксовано 72 порушення.
- Місія відновила патрулювання зі своєї передової патрульної бази в Горлівці у другій половині дня 18 жовтня.
- За спостереженнями СММ, масове зібрання перед готелем, у якому проживають члени Місії в невідконтрольному урядові Донецьку, тривало. 18 жовтня патрулі з готелю не виїжджали та не приїжджали до нього. Зібрання продовжилось і 19 жовтня*.
- Спостерігачі бачили плакат, прикріплений то огороження офісу в Луганську, із критикою діяльності Місії.
- СММ продовжувала здійснювати моніторинг на ділянках розведення сил і засобів у районах Станиці Луганської, Золотого та Петрівського*, зафіксувавши порушення режиму припинення вогню в межах ділянки розведення в районі Петрівського.
- Місія сприяла встановленню локального режиму припинення вогню та здійснювала моніторинг його дотримання для забезпечення функціонування, ремонту та облаштування життєво важливих об'єктів цивільної інфраструктури.
- СММ продовжувала спостерігати за ситуацією з цивільним населенням, зокрема на 5 КПВВ, а також на 2 відповідних блокпостах збройних формувань у Луганській області.
- Свободу пересування Місії і далі обмежували, зокрема через наявність протипіхотної міни біля блокпоста Збройних сил України поблизу Попасної в Луганській області. БПЛА СММ знову зазнавали імовірного глушіння сигналу*.

Порушення режиму припинення вогню²



¹ На основі інформації, що надійшла від моніторингових команд станом на 19:30 18 жовтня 2021 року (за східноєвропейським літнім часом).

² Детальнішу інформацію про всі випадки порушення режиму припинення вогню, а також мапи Донецької та Луганської областей, де відмічені всі згадані у звіті місця, представлено в додатку.

³ У тому числі вибухи.

⁴ У тому числі внаслідок вогню з озброєння невстановленого типу.

Мапа із зафіксованими порушеннями режиму припинення вогню



Організація з безпеки та співробітництва в Європі
Спеціальна моніторингова місія в Україні

Зафіксовані СММ порушення режиму припинення вогню 18 жовтня 2021 р.



Концентрація порушень режиму припинення вогню

- Висока
-
- Низька
- Вибух
- Населений пункт
- Лінія зіткнення (орієнт.)

Джерела: адміністративні кордони — УКГП ООН; дороги, річки — проект OpenStreetMap; море — VLIZ (2005).
Акваторії МГО, інше — ОБСЄ.

Система координат: WGS 1984 UTM Zone 37N

Ця мапа надається винятково для наочності.
Відсутність помилок у мапі не гарантується,
а її зміст не означає, що СММ ОБСЄ
затверджує або ухвалює офіційний статус мапи.

© СММ ОБСЄ 2019 Не дозволяється використовувати,
копіювати, відтворювати, передавати, транслювати,
продавати, ліцензувати або застосовувати
без попереднього дозволу з боку ОБСЄ
у письмовому вигляді.
Створено: 19/10/2021

У Донецькій області СММ зафіксувала 255 порушень режиму припинення вогню, в тому числі 29 вибухів (6 вибухів у повітрі та 23 вибухи невизначеного походження). Більшість порушень режиму припинення вогню сталася в межах і поблизу ділянки розведення в районі н. п. Петрівське (непідконтрольний урядові, 41 км на південь від Донецька) (див. нижче). За попередню добу в цій області зафіксовано 522 порушення режиму припинення вогню, більшість яких також сталася в межах і поблизу вищевказаної ділянки розведення.

У Луганській області Місія зафіксувала 135 порушень режиму припинення вогню, в тому числі 36 вибухів невизначеного походження. Більшість порушень режиму припинення вогню сталася на південний схід від н. п. Попасна (підконтрольний урядові, 69 км на захід від Луганська). За попередню добу в цій області зафіксовано 72 порушення режиму припинення вогню.

Після засідання Тристоронньої контактної групи 22 липня 2020 року, на якому була досягнута домовленість про Заходи з посилення режиму припинення вогню, починаючи з 00:01 27 липня 2020 року і до кінця звітнього періоду Місія зафіксувала загалом принаймні 66 125 порушень режиму припинення вогню в Донецькій і Луганській областях (зокрема 18 277 вибухів, 13 618 невизначених боєприпасів у польоті, 302 спалахи дульного полум'я та 266 освітлювальних ракет, а також щонайменше 33 662 черги та постріли).

Відновлення патрулювання СММ зі своєї передової патрульної бази в Горлівці

У період з 09:00 до 15:00 спостерігачі фіксували масове зібрання ззовні готелю, у якому розміщена передова патрульна база (ППБ) Місії в н. п. Горлівка (непідконтрольний урядові, 39 км на північний схід від Донецька), за участі приблизно 50–60 осіб (чоловіків і жінок різного віку). Після опівдня учасники зібрання розійшлися і спостерігачі зауважили, що зафіксований раніше навісний замок і ланцюг з автомобільних воріт прибрали. У період з 15:40 до 16:03 команда СММ залишила ППБ для здійснення патрулювання в районі поблизу. Перед будівлею ППБ спостерігачі бачили встановлений раніше намет, однак не зафіксували біля нього людей чи транспортних засобів. СММ констатувала спокійну ситуацію (також див. оперативні звіти СММ № № [20/2021](#) та [22/2021](#)).

Продовження масового зібрання перед готелем, у якому проживають члени СММ у непідконтрольному урядові Донецьку

СММ продовжувала фіксувати масове зібрання перед готелем, у якому проживають члени Місії, у центральній частині непідконтрольного урядові Донецька. 18 жовтня патрулі з готелю в Донецьку не виїжджали та не приїжджали до нього.

Упродовж дня навколо готелю, за спостереженнями Місії, тривало масове зібрання за участі від 20 до 60 осіб (різних статі та віку). Спостерігачі також чули, що протестувальники вмикали на гучномовці дуже гучну музику⁵. Команда СММ зауважила, що деякі протестувальники спілкувалися за допомогою портативних радіостанцій, а також встановили дерев'яні палети на під'їзді до готелю, що могло перешкоджати доступу транспортних засобів до входу в готель.

⁵ За спостереженнями СММ, рівень гучності сягав 110 децибел.

Спостерігачі бачили, як декілька протестувальників, що прибували вранці 18 жовтня, вивчали, обмінювалися та підписували папери, які, вочевидь, містили списки імен. Команда Місії також бачила представників ЗМІ, які знімали на камеру заяви та промови, котрі робили учасники.

Вранці 18 жовтня 3 члени СММ вийшли з готелю для проведення перевірки автомобілів на парковці готелю. 10 учасників масового зібрання (чоловіки 20–29 та 30–39 років) у цивільному одязі пропустили членів Місії до автомобілів СММ лише після приблизно 2–3 хвилин, а один із них (чоловік 30–39 років) повідомив, що він та інші учасники будуть спостерігати за виконанням СММ техобслуговування автомобілів. Декілька учасників використовували свої мобільні пристрої для зйомки того, як члени Місії виконували роботи з обслуговування автомобілів. Після перевірки автомобілів члени СММ повернулися до готелю.

У декількох випадках упродовж звітного періоду спостерігачі фіксували різні транспортні засоби, що блокували проїзд зі шлагбаумом до парковки позаду готелю, а також присутність навколо готелю членів збройних формувань (деякі з них були, вочевидь, озброєними).

Через ситуацію, що склалася, СММ не вдалося провести регулярне тестування свого персоналу на COVID-19 з огляду на те, що на додачу до неможливості здійснення патрулювання закінчилися запаси тестів (для ознайомлення з попередніми спостереженнями див. [Щоденний звіт СММ від 18 жовтня 2021 року](#)).

Плакат, прикріплений до огороження офісу Місії в Луганську

17 жовтня за допомогою камер відеоспостереження спостерігачі помітили, як 2 цивільні особи (жінка та чоловік 30–39 років) прикріплювали до огороження офісу Місії в Луганську розписаний від руки картонний плакат із критикою щодо діяльності СММ. Згодом команда Місії зняла цей плакат.

Ділянки розведення в районах Станиці Луганської, Золотої й Петрівської⁶

Проводячи моніторинг на ділянці розведення в районі н. п. Станиця Луганська (підконтрольний урядові, 16 км на північний схід від Луганська), команда СММ констатувала спокійну ситуацію.

У ніч проти 18 жовтня камера СММ в н. п. Золоте (підконтрольний уряду, 60 км на захід від Луганська) зафіксувала 10 невизначених боєприпасів у польоті приблизно за 3–5 км на схід (за оцінкою, поза ділянкою розведення в районі Золотої, але в межах 5 км від її краю).

Упродовж дня 18 жовтня, перебуваючи приблизно за 1,5 км на південний захід від н. п. Молодіжне (непідконтрольний уряду, 63 км на північний захід від Луганська), спостерігачі чули 4 черги та постріли зі стрілецької зброї орієнтовно за 2–3 км на північ (за оцінкою, поза ділянкою розведення, однак у межах 5 км від її краю).

⁶ Розведення передбачено Рамковим рішенням Тристоронньої контактної групи про розведення сил і засобів від 21 вересня 2016 року.

18 жовтня неподалік блокпоста збройних формувань південніше ділянки спостерігачі бачили 5 членів збройних формувань (з нарукавними пов'язками з написом «СЦКК»). Члени патруля Місії знову бачили 7 раніше зафіксованих контейнерів, розміщених південніше південного краю ділянки розведення та в її межах. Спостерігачі знову відзначили, що шлагбауми на автодорозі Т1316 на південному краю ділянки й орієнтовно за 20 м на північ від неї були закритими (для ознайомлення з попередніми спостереженнями в цьому районі див. [Щоденний звіт СММ від 18 жовтня 2021 року](#)).

Увечері 17 жовтня камера СММ за 2 км на схід від н. п. Богданівка (підконтрольний урядові, 41 км на південний захід від Донецька) зафіксувала 6 вибухів (5 вибухів у повітрі та 1 вибух невизначеного походження), 146 невизначених боєприпасів у польоті та 1 дульний спалах орієнтовно за 2–3 км на східно-південний схід (за оцінкою, у межах ділянки розведення в районі Петрівського). Того ж вечора камера зафіксувала 18 невизначених боєприпасів у польоті приблизно за 3–5 км на східно-південний схід (визначити, чи сталося це на ділянці розведення або за її межами, не вдалося), а також 2 вибухи невизначеного походження і 7 невизначених боєприпасів у польоті орієнтовно за 4–6 км на східно-південний схід (за оцінкою, поза ділянкою розведення, однак у межах 5 км від її краю).

Через ситуацію, що склалася перед готелем, у якому проживають члени Місії (див. вище), СММ не вдалося відрядити патруль для здійснення моніторингу з Петрівського на ділянці розведення*.

Відведення озброєння

СММ продовжувала здійснювати моніторинг відведення озброєння, передбаченого Меморандумом, а також Комплексом заходів і Доповненням до нього.

За лініями відведення, але за межами виділених місць зберігання озброєння на основі даних повітряного спостереження, доступних СММ, було зафіксовано 22 танки на полігоні в непідконтрольному урядові районі Донецької області (детальніше див. таблицю нижче).

Ознаки військової присутності та присутності військового типу в зоні безпеки

СММ зафіксувала 4 бойові броньовані машини в підконтрольному урядові районі Донецької області (детальніше див. таблицю нижче).

Протипіхотна осколкова міна біля Попасної

16 жовтня у відповідь на запит СММ щодо вилучення раніше зафіксованої протипіхотної осколкової міни (МОН-90; див. [Щоденний звіт СММ від 15 жовтня 2021 року](#)), встановленої на північній стороні дороги Т0504 поблизу н. п. Попасна (підконтрольний урядові, 69 км на захід від Луганська), приблизно за 100 м на південний схід від блокпоста Збройних сил України, яка, за оцінкою, належала Збройним силам України, Спільний центр із контролю та координації (СЦКК) надав офіційне повідомлення, згідно з яким міну було прибрано.

Однак команда Місії зауважила, що міна досі була на місці.

Через наявність цієї протипіхотної міни, яка становить пряму загрозу безпеці цивільних осіб та СММ, а також обмежує свободу пересування Місії, СММ не змогла провести візуальну оцінку ділянки маршруту між Попасною та н. п. Первомайськ (непідконтрольний урядові, 58 км на захід від Луганська)*.

Зусилля СММ зі сприяння забезпеченню функціонування, ремонту та облаштування життєво важливих об'єктів цивільної інфраструктури

Місія продовжувала сприяти забезпеченню функціонування Донецької фільтрувальної станції (ДФС; 15 км на північ від Донецька) та здійснювала моніторинг дотримання локального режиму припинення вогню для уможливлення ремонту крівель споруд на станції. Через масове зібрання навпроти готелю, у якому проживають члени Місії в Донецьку (див. вище), СММ не вдалося відрядити патруль до району н. п. Ясинувата (непідконтрольний уряду, 16 км на північний схід від Донецька)*.

Місія також здійснювала моніторинг дотримання локального режиму припинення вогню для уможливлення облаштування дороги, яка сполучає н. п. Водяне (підконтрольний урядові, 94 км на південь від Донецька) з автошляхом Т0519.

Ситуація на КПВВ і відповідних блокпостах

У Донецькій області спостерігачі відзначили, що контрольні пункти в'їзду-виїзду (КПВВ) поблизу н. п. Майорськ (підконтрольний урядові, 45 км на північний схід від Донецька) та н. п. Новотроїцьке (підконтрольний урядові, 36 км на південний захід від Донецька) були відкритими, зафіксувавши пасажиро-транспортний потік в обох напрямках на останньому КПВВ. Через масове зібрання навпроти готелю, у якому проживають члени Місії в Донецьку (див. вище), СММ не вдалося відрядити патруль для здійснення моніторингу на відповідних блокпостах збройних формувань біля н. п. Оленівка (непідконтрольний урядові, 23 км на південний захід від Донецька)*.

У Луганській області Місія констатувала, що КПВВ у Станиці Луганській був відкритим, а пішоходи очікували в чергах на перетин в обох напрямках. Приблизно за 150 м на північ від КПВВ спостерігачі відзначили, що там тривало встановлення детекторів радіоактивних речовин (для ознайомлення з попередніми спостереженнями в цьому районі див. [Щоденний звіт СММ від 7 жовтня 2021 року](#)). Команда СММ також бачила, що 3 робітники (чоловіки 40–49 та 50–59 років) встановлювали два додаткові детектори радіоактивних речовин на західній стороні дороги. Спостерігачі бачили 3 чоловіків (40–49 років), зокрема двох в одязі військового типу, які виконували будівельні роботи на бетонній споруді висотою 3-4 м, прилеглий до вищевказаних додаткових детекторів, поблизу КПВВ та приблизно за 50 м на північ від північного краю ділянки розведення в районі Станиці Луганської.

Спостерігачі відзначили, що КПВВ біля Золотого та в н. п. Щастя (підконтрольний урядові, 20 км на північ від Луганська) були відкритими, однак відповідні блокпости збройних формувань південніше ділянки розведення в районі Золотого та за 3 км на південний схід від мосту в Щасті були закритими.

Прикордонні райони, які не контролюються урядом

На основі доступних СММ даних повітряного спостереження від 11 жовтня було зафіксовано наявність 4 вантажівок військового типу на території об'єкту в н. п. Самійлове (непідконтрольний урядові, 89 км на південь від Донецька) приблизно за 3 км від міжнародного кордону з Російською Федерацією (для ознайомлення з попередніми спостереженнями в цьому районі див. [Щоденний звіт СММ від 7 жовтня 2021 року](#)).

СММ продовжувала стежити за ситуацією в Херсоні, Одесі, Львові, Івано-Франківську, Харкові, Дніпрі, Чернівцях і Києві.

***Обмеження свободи пересування та інші перешкоди у виконанні мандата СММ**

Робота з моніторингу та свобода пересування СММ обмежені загрозами у сфері безпеки, включаючи ризики, пов'язані з наявністю мін і невибухлих боєприпасів, а також іншими перешкодами, які щодня змінюються. Мандат СММ передбачає вільний і безпечний доступ по всій Україні. Усі підписанти Мінських угод погодилися з необхідністю вільного та безпечного доступу, а також із тим, що обмеження свободи пересування СММ є порушенням і що на такі порушення необхідно швидко реагувати. Вони також дійшли згоди, що СЦКК повинен сприяти такому реагуванню та здійснювати загальну координацію робіт із розмінування. Однак, збройні формування в окремих районах Донецької та Луганської областей часто відмовляють СММ у доступі до районів, прилеглих до непідконтрольних урядові ділянок кордону України (наприклад, див. [Щоденний звіт СММ від 15 жовтня 2021 року](#)). Діяльність СММ у Донецькій та Луганській областях, як і раніше, залишалася обмеженою після того, як [23 квітня 2017 року поблизу Пришиба стався інцидент, який призвів до загибелі людини](#). Унаслідок цього спроможність Місії вести спостереження залишалася обмеженою.

Заборона доступу:

- Через наявність протипіхотної осколкової міни (МОН-90) біля блокпоста Збройних сил України поблизу н. п. Попасна (підконтрольний урядові, 69 км на захід від Луганська) СММ не змогла провести візуальну оцінку ділянки маршруту між Попасною та н. п. Первомайськ (непідконтрольний урядові, 58 км на захід від Луганська) (див. вище).

Регулярні обмеження на ділянках розведення сил і засобів і через міни/невибухлі боєприпаси:

- Не здійснивши суцільного розмінування, вилучення невибухлих боєприпасів та усунення інших перешкод, сторони і далі відмовляли СММ у необмеженому доступі, а також у можливості пересуватися окремими дорогами, які раніше були визначені як важливі для здійснення Місією ефективного моніторингу та для пересування цивільних осіб.

Інші перешкоди⁷:

- Через ситуацію, що триває в Донецьку, СММ не вдалося відрядити звідти жоден патруль для виконання передбачених їй мандатом завдань (див. вище).
- Через масове зібрання навпроти готелю, у якому проживають члени Місії в Донецьку (див. вище), СММ не вдалося відрядити патруль до району н.п. Ясинувата (непідконтрольний урядові, 16 км на північний схід від Донецька).
- 16 жовтня БПЛА СММ середнього радіуса дії зазнавав впливу перешкод сигналу GPS (за оцінкою, унаслідок ймовірного глушіння), пролітаючи над районами поблизу н.п. Водяне (підконтрольний урядові, 94 км на південь від Донецька), н.п. Ужівка (кол. Ленінське; непідконтрольний урядові, 96 км на південь від Донецька), н.п. Саханка (непідконтрольний урядові, 97 км на південь від Донецька), н.п. Безіменне (непідконтрольний урядові, 100 км на південь від Донецька) та н.п. Лебединське (підконтрольний урядові, 99 км на південь від Донецька).
- 18 жовтня БПЛА СММ малого радіуса дії зазнавали впливу перешкод сигналу GPS (за оцінкою, унаслідок ймовірного глушіння) під час п'яти польотів: двічі над районами біля н.п. Гречишкіне (підконтрольний урядові, 45 км на північний захід від Луганська), а також по одному разу над районами поблизу н.п. Попасна (підконтрольний урядові, 69 км на захід від Луганська), н.п. Старий Айдар (підконтрольний урядові, 20 км на північний захід від Луганська) та н.п. Щастя (підконтрольний урядові, 20 км на північ від Луганська).

⁷ У згаданих у цьому розділі випадках імовірного глушіння та глушіння перешкоди могли створювати з будь-якого місця в радіусі десятків кілометрів від місцеположення БПЛА.

Таблиця озброєння

Озброєння, розміщене за лініями відведення, але за межами виділених місць зберігання озброєння

Дата	К-ть одиниць озброєння	Вид озброєння	Місце	Джерело спостереження
непідконтрольні уряду райони				
15.10.2021	22	танк (невстановленого типу)	на полігоні поблизу н. п. Тернове (57 км на схід від Донецька), де за даними повітряного спостереження також виявлено 48 бойових броньованих машин ⁸	повітряне спостереження

Таблиця ознак військової присутності та присутності військового типу в зоні безпеки⁹

Дата	К-ть	Вид	Місце	Джерело спостереження
підконтрольні уряду райони				
18.10.2021	4	бойова броньована машина (типу БМП)	поблизу н. п. Мирне (63 км на південь від Донецька)	патруль

⁸ Згадані в цій таблиці бойові броньовані машини не підпадають під дію Мінських угод щодо відведення озброєння.

⁹ Згадана у цьому розділі техніка не підпадає під дію Мінських угод щодо відведення озброєння.

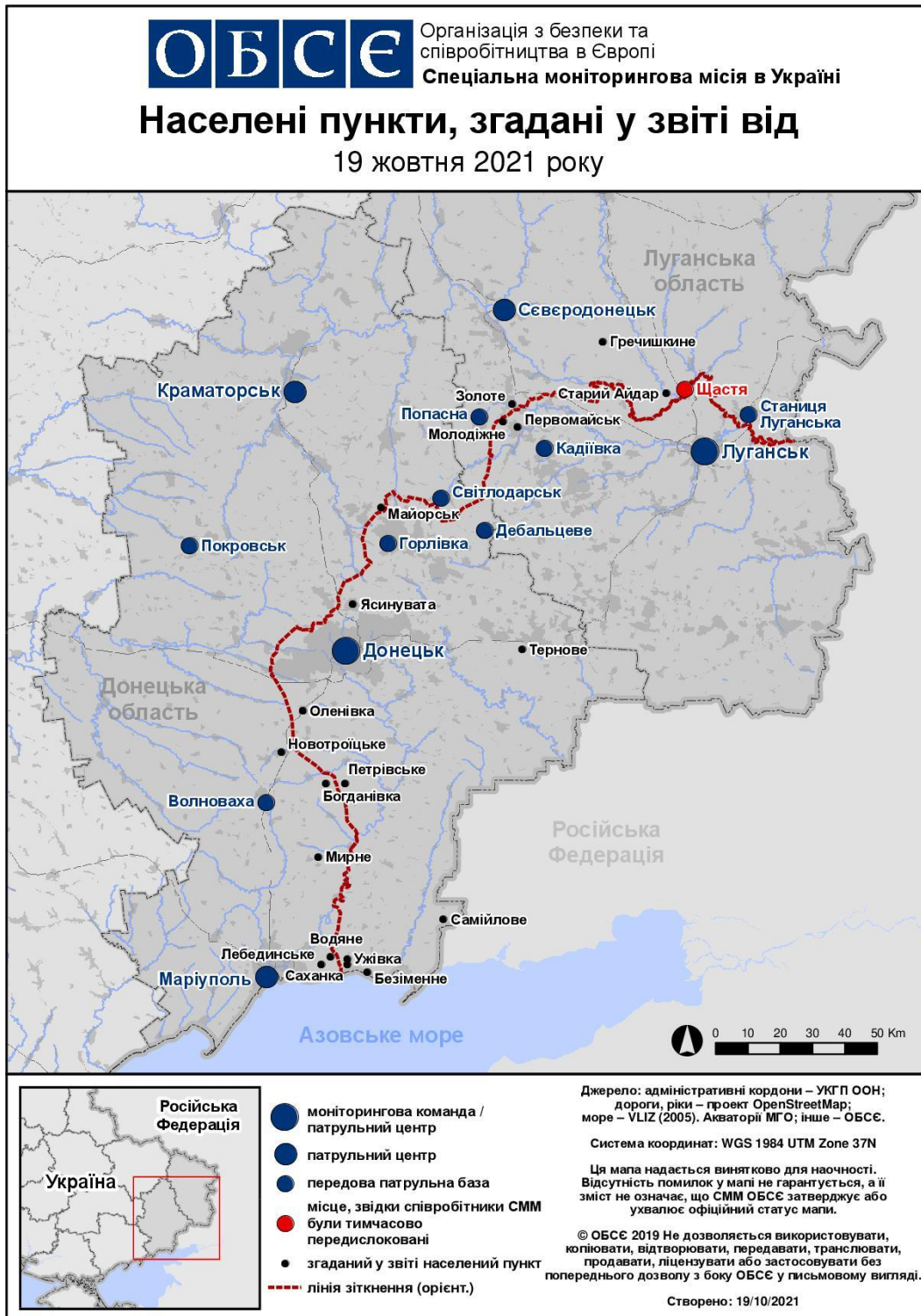
Таблиця порушень режиму припинення вогню станом на 18 жовтня 2021 року¹⁰

Місце розміщення СММ	Місце події	Спосіб	К-ть	Спостереження	Опис	Озброєння	Дата, час
камера СММ у н. п. Березове (підконтрольний уряду, 31 км на ПдЗх від Донецька)	2-4 км на ПдСх	зафіксувала	8	Н/Д боєприпас	випущений(-а) угору	Н/Д	18.10, 05:13
	2-4 км на ПдСх	зафіксувала	8	Н/Д боєприпас	випущений(-а) угору	Н/Д	18.10, 05:14
камера СММ за 2 км на Сх від н. п. Богданівка (підконтрольний уряду, 41 км на ПдЗх від Донецька)	2-3 км на СхПдСх	зафіксувала	10	Н/Д боєприпас	за оцінкою, в межах ділянки розведення в районі Петрівського	Н/Д	17.10, 20:27
	2-3 км на СхПдСх	зафіксувала	36	Н/Д боєприпас	за оцінкою, в межах ділянки розведення в районі Петрівського	Н/Д	17.10, 20:28
	2-3 км на СхПдСх	зафіксувала	2	Н/Д боєприпас	за оцінкою, в межах ділянки розведення в районі Петрівського	Н/Д	17.10, 20:28
	2-3 км на СхПдСх	зафіксувала	2	вибух	вибух у повітрі (після попередньої події; за оцінкою, в межах ділянки розведення в районі Петрівського)	Н/Д	17.10, 20:28
	2-3 км на СхПдСх	зафіксувала	1	спалах дульного полум'я	за оцінкою, в межах ділянки розведення в районі Петрівського	Н/Д	17.10, 20:29
	2-3 км на СхПдСх	зафіксувала	3	вибух	вибух у повітрі (за оцінкою, в межах ділянки розведення в районі Петрівського)	Н/Д	17.10, 20:29
	2-3 км на СхПдСх	зафіксувала	12	Н/Д боєприпас	за оцінкою, в межах ділянки розведення в районі Петрівського	Н/Д	17.10, 20:29
	2-3 км на СхПдСх	зафіксувала	7	Н/Д боєприпас	за оцінкою, в межах ділянки розведення в районі Петрівського	Н/Д	17.10, 20:30
	4-6 км на СхПдСх	зафіксувала	7	Н/Д боєприпас	за оцінкою, за межами ділянки розведення в районі Петрівського	Н/Д	17.10, 20:31
	4-6 км на СхПдСх	зафіксувала	1	вибух	невизначеного походження (за оцінкою, за межами ділянки розведення в районі Петрівського)	Н/Д	17.10, 20:31
	2-3 км на СхПдСх	зафіксувала	10	Н/Д боєприпас	за оцінкою, в межах ділянки розведення в районі Петрівського	Н/Д	17.10, 20:31
	2-3 км на СхПдСх	зафіксувала	44	Н/Д боєприпас	за оцінкою, в межах ділянки розведення в районі Петрівського	Н/Д	17.10, 20:32
	3-5 км на СхПдСх	зафіксувала	3	Н/Д боєприпас	визначити, на ділянці розведення в районі Петрівського чи за її межами, не вдалося	Н/Д	17.10, 20:32
	2-3 км на СхПдСх	зафіксувала	2	Н/Д боєприпас	за оцінкою, в межах ділянки розведення в районі Петрівського	Н/Д	17.10, 20:38
	2-3 км на СхПдСх	зафіксувала	2	Н/Д боєприпас	за оцінкою, в межах ділянки розведення в районі Петрівського	Н/Д	17.10, 20:39
	2-3 км на СхПдСх	зафіксувала	1	вибух	невизначеного походження (за оцінкою, у межах ділянки розведення в районі Петрівського)	Н/Д	17.10, 20:40
	5-7 км на СхПдСх	зафіксувала	1	вибух	невизначеного походження (за оцінкою, за межами ділянки розведення в районі Петрівського)	Н/Д	17.10, 20:41
	2-3 км на СхПдСх	зафіксувала	23	Н/Д боєприпас	за оцінкою, в межах ділянки розведення в районі Петрівського	Н/Д	17.10, 20:41
	3-5 км на СхПдСх	зафіксувала	2	Н/Д боєприпас	невизначеного походження (визначити, на ділянці розведення чи за її межами, не вдалося)	Н/Д	17.10, 20:48
	3-5 км на СхПдСх	зафіксувала	1	Н/Д боєприпас	невизначеного походження (визначити, на ділянці розведення чи за її межами, не вдалося)	Н/Д	17.10, 20:50
3-5 км на СхПдСх	зафіксувала	12	Н/Д боєприпас	невизначеного походження (визначити, на ділянці розведення чи за її межами, не вдалося)	Н/Д	17.10, 20:51	
камера СММ на КПВВ у н. п. Майорськ	1-3 км на Сх	зафіксувала	1	спалах дульного полум'я		Н/Д	17.10, 19:38
	1-3 км на Сх	зафіксувала	5	Н/Д боєприпас	випущений(-а) угору	Н/Д	17.10, 20:26

¹⁰ У таблиці вказані лише порушення режиму припинення вогню, які були зафіксовані безпосередньо патрулями Місії чи камерами СММ, а також ті випадки, які Місія оцінює як навчання з бойовою стрільбою, контрольовані підриви, тощо. Зазначені деталі, а саме: відстань, напрямок, тип зброї тощо, базуються на оцінках, зроблених спостерігачами на місцях і спеціалістами з технічного моніторингу, і необов'язково завжди є точними. Напис «невідомо» (Н/Д) означає, що СММ не змогла підтвердити таку інформацію у зв'язку з відстанню, погодними умовами, технічними обмеженнями та/або з інших причин. Одні і ті ж самі, за оцінкою СММ, порушення режиму припинення вогню, зафіксовані паралельно декількома патрулями/камерами, відображаються у таблиці лише один раз.

Місце розміщення СММ	Місце події	Спосіб	К-ть	Спостереження	Опис	Озброєння	Дата, час
підконтрольний уряду, 45 км на ПнСх від Донецька)	1–3 км на Сх	зафіксувала	1	черга		Н/Д	17.10, 20:36
	1–3 км на Сх	зафіксувала	2	Н/Д боєприпас	випущений(-а) угору	Н/Д	17.10, 20:41
	1–3 км на Сх	зафіксувала	1	спалах дульного полум'я		Н/Д	17.10, 20:48
	2–4 км на Сх	зафіксувала	3	Н/Д боєприпас		Н/Д	17.10, 21:30
	1–3 км на Сх	зафіксувала	1	спалах дульного полум'я		Н/Д	18.10, 18:16
	1–3 км на Сх	зафіксувала	1	Н/Д боєприпас	після попередньої події	Н/Д	18.10, 18:16
	1–3 км на Сх	зафіксувала	1	вибух	вибух у повітрі (після попередньої події)	Н/Д	18.10, 18:16
	1–3 км на Сх	зафіксувала	1	вибух	невизначеного походження	Н/Д	18.10, 18:18
	1–3 км на Сх	зафіксувала	2	спалах дульного полум'я		Н/Д	18.10, 18:22
	1–3 км на Сх	зафіксувала	1	вибух	невизначеного походження	Н/Д	18.10, 18:22
	1–3 км на Сх	зафіксувала	1	Н/Д боєприпас		Н/Д	18.10, 18:22
	1–3 км на СхПнСх	зафіксувала	2	Н/Д боєприпас		Н/Д	18.10, 18:22
	1–3 км на Сх	зафіксувала	1	вибух	невизначеного походження	Н/Д	18.10, 18:23
	1–3 км на СхПнСх	зафіксувала	7	Н/Д боєприпас		Н/Д	18.10, 18:25
	1–3 км на СхПнСх	зафіксувала	4	Н/Д боєприпас		Н/Д	18.10, 18:25
1–3 км на Сх	зафіксувала	4	Н/Д боєприпас		Н/Д	18.10, 18:28	
1–3 км на СхПнСх	зафіксувала	1	Н/Д боєприпас		Н/Д	18.10, 18:29	
камера СММ за 1 км на ПдЗх від н. п. Широкине (підконтрольний уряду, 100 км на Пд від Донецька)	5–7 км на ПнПнСх	зафіксувала	1	вибух	невизначеного походження	Н/Д	17.10, 19:46
	5–7 км на ПнПнСх	зафіксувала	1	спалах дульного полум'я		Н/Д	17.10, 23:06
	5–7 км на ПнПнСх	зафіксувала	1	вибух	невизначеного походження	Н/Д	17.10, 23:06
центр н. п. Донецьк (непідконтрольний уряду)	5 км на ПнЗх	чули	4	вибух	невизначеного походження	Н/Д	18.10, 06:40–06:50
	Н/Д Зх	чули	3	вибух	невизначеного походження	Н/Д	18.10, 06:58–07:01
	8–10 км на Зх	чули	2	вибух	невизначеного походження	Н/Д	18.10, 07:03
	8–10 км на ПдЗх	чули	1	вибух	невизначеного походження	Н/Д	18.10, 07:03
н. п. Павлопіль (підконтрольний уряду, 84 км на Пд від Донецька)	3 км на ПнПнСх	чули	3	черга		стрілецька зброя	18.10, 10:38
	2–3 км на ПнСх	чули	4	вибух	невизначеного походження	Н/Д	18.10, 10:58
приблизно 2,5 км на ПдСх від н. п. Лебединське (підконтрольний уряду, 99 км на Пд від Донецька)	5 км на ПнСх	чули	1	вибух	невизначеного походження	Н/Д	18.10, 12:58
камера СММ у н. п. Золоте (підконтрольний уряду, 60 км на Зх від Луганська)	3–5 км на Сх	зафіксувала	4	Н/Д боєприпас	ПдПдЗх–ПнПнСх (за оцінкою, за межами ділянки розведення)	Н/Д	17.10, 22:30
	3–5 км на Сх	зафіксувала	3	Н/Д боєприпас	ПдПдЗх–ПнПнСх (за оцінкою, за межами ділянки розведення)	Н/Д	17.10, 22:32
	3–5 км на Сх	зафіксувала	1	Н/Д боєприпас	ПдПдЗх–ПнПнСх (за оцінкою, за межами ділянки розведення)	Н/Д	17.10, 23:21
	3–5 км на Сх	зафіксувала	2	Н/Д боєприпас	Пд–Пн (за оцінкою, за межами ділянки розведення)	Н/Д	18.10, 00:58
Пн околиця н. п. Попасна (підконтрольний уряду, 69 км на Зх від Луганська)	5–7 км на ПдСх	чули	36	вибух	невизначеного походження	Н/Д	17.10, 22:00–23:15
	4–6 км на ПдСх	чули	29	черга		великокаліберний кулемет	17.10, 22:00–23:15
	3–5 км на ПдСх	чули	56	постріл і черга		стрілецька зброя	17.10, 22:00–23:15
1,5 км на ПдЗх від н. п. Молодіжне (непідконтрольний уряду, 63 км на ПнЗх від Луганська)	2–3 км на Пн	чули	3	постріл	за оцінкою, за межами ділянки розведення в районі Золотого	стрілецька зброя	18.10, 10:38
	2–3 км на Пн	чули	1	черга	за оцінкою, за межами ділянки розведення в районі Золотого	стрілецька зброя	18.10, 10:38

Мапа Донецької та Луганської областей¹¹



¹¹ За рішенням Постійної ради №1117 від 21 березня 2014 року, СММ базується в десяти містах на всій Україні (Херсон, Одеса, Львів, Івано-Франківськ, Харків, Донецьк, Дніпро, Чернівці, Луганськ і Київ). Ця мапа східної України призначена для ілюстративних цілей. На ній вказані населені пункти, згадані у звіті, а також ті, де є офіси СММ (моніторингові команди, патрульні центри та передові патрульні бази) в Донецькій і Луганській областях. (Червоним кольором виділено передову патрульну базу, з якої співробітники СММ були тимчасово передислоковані згідно з рекомендаціями експертів з безпеки з деяких держав-учасниць ОБСЕ та з урахуванням вимог СММ щодо безпеки. СММ використовує ці приміщення у світлу пору доби, а також патрулює в цьому населеному пункті вдень).