

Щоденний звіт № 243/2021

від 16 жовтня 2021 року¹

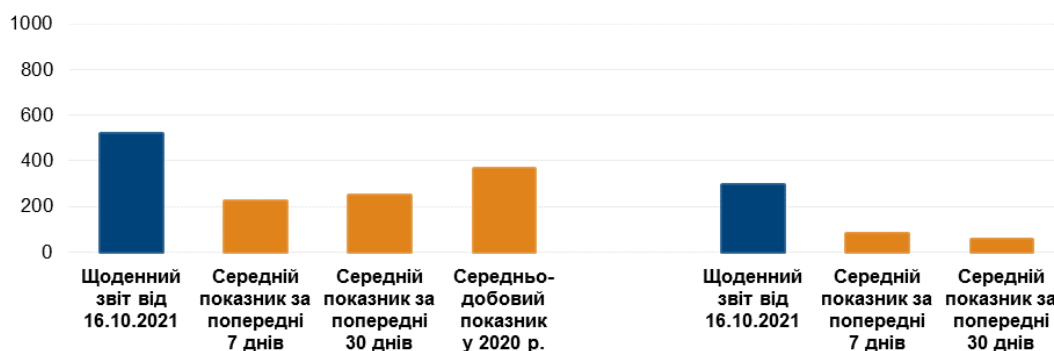
Короткий виклад

- У Донецькій області Місія зафіксувала 236 порушень режиму припинення вогню, зокрема 72 вибухи. За попередній звітний період у цій області зафіксовано 32 порушення.
- У Луганській області СММ зафіксувала 273 порушення режиму припинення вогню, зокрема 214 вибухів. За попередній звітний період у цій області зафіксовано 207 порушень.
- Спостерігачі підтвердили повідомлення про те, що чоловік і жінка зазнали травм у невідконтрольному урядові Докучаєвську.
- Місія зафіксувала нещодавнє пошкодження діючої школи в Золотому-5 (Михайлівці) Луганської області.
- Від ранку 15 жовтня СММ фіксувала масове зібрання перед готелем, у якому проживають члени Місії, в невідконтрольному урядові Донецьку, яке перешкоджало будь-якому пересуванню патрулів до та з приміщення 15 та 16 жовтня*.
- СММ продовжувала здійснювати моніторинг на ділянках розведення сил і засобів у районах Станиці Луганської, Золотого та Петрівського*, зафіксувавши порушення режиму припинення вогню на ділянці розведення в районі Петрівського.
- Місія сприяла встановленню локального режиму припинення вогню та здійснювала моніторинг його дотримання для уможливлення функціонування, техобслуговування та ремонту життєво важливих об'єктів цивільної інфраструктури.
- СММ і далі спостерігала за ситуацією з цивільним населенням, зокрема на 4 КПВВ, а також на 3 відповідних блокпостах збройних формувань у Донецькій і Луганській областях.
- Місія спостерігала за масовими зібраннями в Харкові, Дніпрі, Одесі, Івано-Франківську та Мукачевому.
- Свободу пересування СММ і далі обмежували, зокрема на блокпостах збройних формувань південніше мосту біля Станиці Луганської та на південному краю ділянки розведення в районі Золотого*.

Порушення режиму припинення вогню²

К-ть зафіксованих порушень режиму припинення вогню³

К-ть зафіксованих вибухів⁴



¹ На основі інформації, що надійшла від моніторингових команд станом на 19:30 15 жовтня 2021 року (за східноєвропейським літнім часом).

² Детальнішу інформацію про всі випадки порушення режиму припинення вогню, а також мапи Донецької та Луганської областей, де відмічені всі згадані у звіті місця, представлено в додатку.

³ У тому числі вибухи.

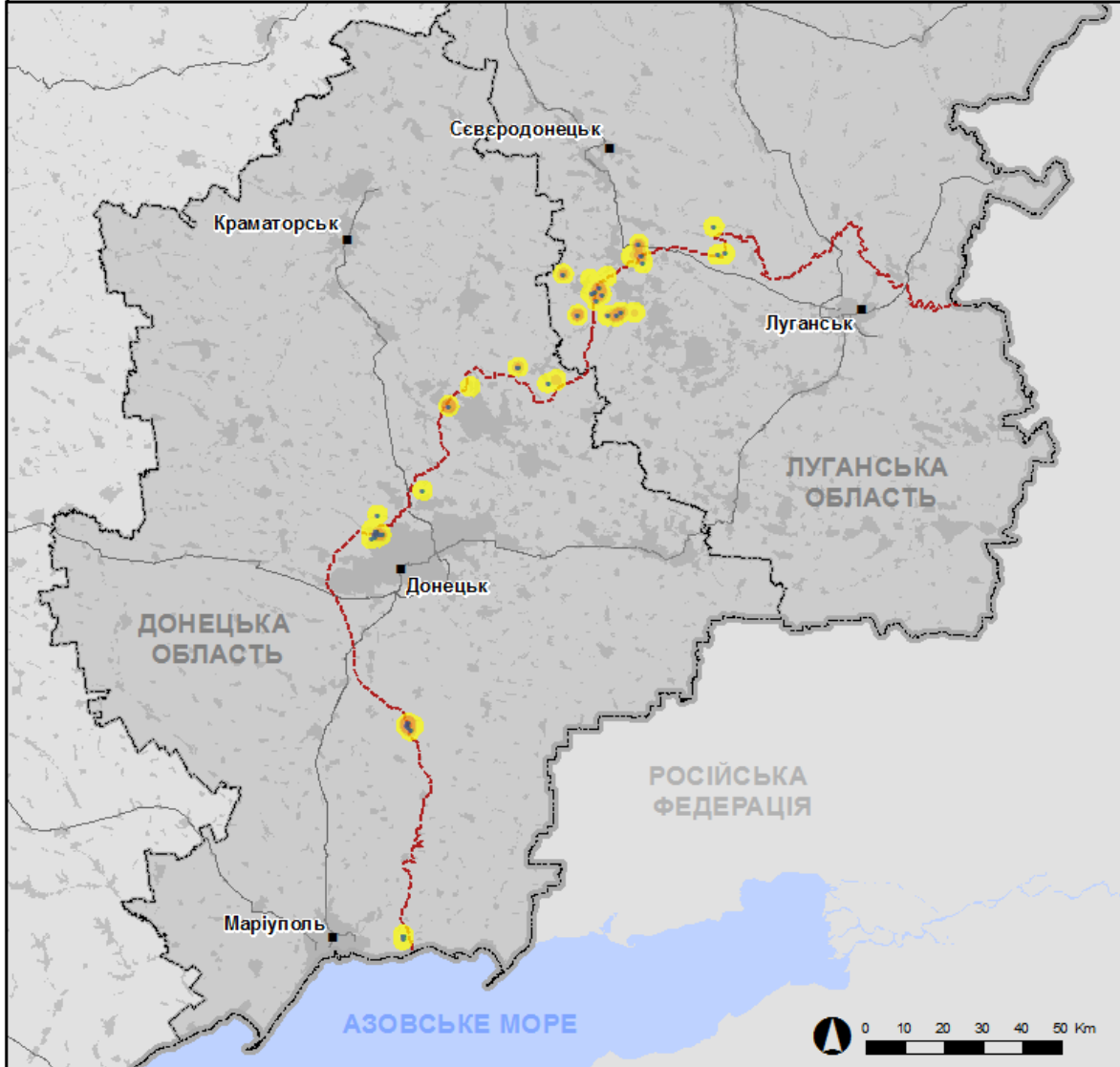
⁴ У тому числі внаслідок вогню з озброєння невстановленого типу.

Мапа із зафіксованими порушеннями режиму припинення вогню



Організація з безпеки та співробітництва в Європі
Спеціальна моніторингова місія в Україні

Зафіксовані СММ порушення режиму припинення вогню 15 жовтня 2021 р.



Концентрація порушень режиму припинення вогню

- Висока
- Низька
- Вибух
- Населений пункт
- Лінія зіткнення (орієнт.)

Джерела: адміністративні кордони — УКГП ООН; дороги, річки — проєкт OpenStreetMap; море — VLIZ (2005).
Акваторії МГО, інше — ОБСЄ.

Система координат: WGS 1984 UTM Zone 37N

Ця мапа надається винятково для наочності.
Відсутність помилок у мапі не гарантується,
а її зміст не означає, що СММ ОБСЄ
затверджує або ухвалює офіційний статус мапи.

© СММ ОБСЄ 2019 Не дозволяється використовувати,
копіювати, відтворювати, передавати, транскрибувати,
продавати, ліцензувати або застосовувати
без попереднього дозволу з боку ОБСЄ
у письмовому вигляді.
Створено: 16/10/2021

У Донецькій області СММ зафіксувала 236 порушень режиму припинення вогню, зокрема 72 вибухи (2 розриви, 1 вибух у повітрі та 69 вибухів невизначеного походження). Більшість порушень сталася в межах ділянки розведення в районі н. п. Петрівське (непідконтрольний урядові, 41 км на південь від Донецька) та поблизу неї (див. нижче), на північний захід від н. п. Горлівка (непідконтрольний урядові, 39 км на північний схід від Донецька) та на захід від шахти «Октябрська» (непідконтрольна урядові, 9 км на північний захід від центру Донецька). За [попередній звітний період](#) зафіксовано 32 порушення режиму припинення вогню.

У Луганській області Місія зафіксувала 273 порушення режиму припинення вогню, зокрема 214 вибухів (32 вибухи від вихідного вогню та 182 вибухи невизначеного походження). Більшість порушень сталася в районах неподалік від ділянки розведення в районі н. п. Золоте (підконтрольний урядові, 60 км на захід від Луганська) (див. нижче). За [попередній звітний період](#) зафіксовано 207 порушень режиму припинення вогню (більшість також сталася біля ділянки розведення в районі Золотого).

Після засідання Тристоронньої контактної групи 22 липня 2020 року, на якому була досягнута домовленість про Заходи з посилення режиму припинення вогню, починаючи з 00:01 27 липня 2020 року і до кінця звітного періоду СММ зафіксувала щонайменше 64 923 порушення режиму припинення вогню в Донецькій і Луганській областях (зокрема 18 060 вибухів, 13 091 невизначений боєприпас у польоті, 288 спалахів дульного полум'я, 263 освітлювальні ракети, щонайменше 33 221 чергу та постріл).

Дві підтвержені жертви серед цивільного населення в непідконтрольному урядові Докучаєвську

Місія уточнювала повідомлення про те, що 11 вересня чоловік і жінка зазнали травм у непідконтрольному урядові н. п. Докучаєвськ (30 км на південний захід від Донецька).

16 вересня чоловік (50–59 років) по телефону розповів, що вранці 11 вересня він разом із дружиною був на присадибній ділянці свого будинку на вул. Грибній, 3, у південній частині Докучаєвська, коли вони почули звуки обстрілу й укрилися в гаражі. Він додав, що після вибухів неподалік він утратив свідомість. Згодом йому та його дружині стало погано, тому вони вирішили поїхати до лікарні в Докучаєвську.

21 вересня жінка (50–59 років) по телефону розповіла, що вранці 11 вересня вона та її чоловік були на присадибній ділянці свого будинку, коли вона почула звуки обстрілу, і вони укрилися у своєму гаражі. Вона додала, що коли обстріл став інтенсивнішим, вона знепритомніла. За її словами, вона погано почувалася, коли прийшла до тями, та побачила, що її чоловік закривавлений.

15 вересня медпрацівники лікарні в Докучаєвську по телефону розповіли, що того ж дня до лікарні доправили жінку та чоловіка (50–59 років) зі струсами мозку. 12 жовтня спостерігачі бачили медичні довідки жінки та чоловіка, у яких зазначалося, що вони обидва мали симптоми, що відповідали наслідкам важкого струсу мозку.

22 вересня безпілотний літальний апарат (БПЛА) СММ зафіксував 2 пробоїни (діаметром приблизно 5 м) у північно-західній і південно-східній сторонах кривлі житлового будинку на вул. Грибній, 3. За оцінкою, пошкодження кривлі утворилися нещодавно, ймовірно, унаслідок обстрілу, однак напрямок вогню встановити не вдалося.

Пошкодження школи в непідконтрольному урядові Золотому-5 (Михайлівці) Луганської області

14 жовтня СММ уточнювала повідомлення про пошкодження діючої школи в н. п. Золоте-5 (Михайлівка; непідконтрольний урядові, 60 км на захід від Луганська).

У південній частині Золотого-5 (Михайлівки) та приблизно за 800 м на південь від позицій збройних формувань, у двоповерховій шкільній будівлі на вул. Войкова, 3, спостерігачі бачили пробоїну (діаметром близько 3 см) трохи вище середньої частини вікна з двійним склопакетом на першому поверсі з західної сторони. За оцінкою, пошкодження утворилося нещодавно в результаті вогню зі стрілецької зброї.

Масове зібрання перед готелем, у якому проживають члени Місії, в непідконтрольному урядові Донецьку

Від ранку 15 жовтня перед готелем, у якому проживають члени СММ, у центральній частині непідконтрольного урядові Донецька Місія фіксувала масове зібрання за участі 50–100 осіб (переважно молодих чоловіків). Деякі з них тримали транспаранти та висловлювали критику щодо діяльності СММ, особливо щодо подій, які відбулися 13 жовтня на ділянці розведення в районі Золотого, коли члена збройних формувань, як повідомлялося, затримали Збройні сили України. Приблизно о 18:30 спостерігачі зафіксували, як учасники масового зібрання встановлювали 22 намети (з тепло- та електропостачанням), а також біотуалети перед готелем, у якому проживають члени Місії. Протягом дня учасники зібрання організовано змінювали одне одного. СММ констатувала спокійну ситуацію. 16 жовтня акція протесту продовжилася*.

Спостерігачі втратили контроль над просторовим положенням міні-БПЛА СММ поблизу непідконтрольного урядові Переможного Луганської області

Уранці 15 жовтня патруль Місії перебував на північно-східній околиці н. п. Переможне (непідконтрольний урядові, 19 км на південь від Луганська) та керував БПЛА СММ малого радіуса дії, про політ якого повідомлялося заздалегідь. З 10:40 до 10:47 під час польоту над районом приблизно за 1,2 км на західно-північний захід від місцеположення патруля апарат зазнавав впливу перешкод сигналу GPS (за оцінкою, унаслідок імовірного глушіння), після чого спостерігачі втратили контроль над його просторовим положенням. Згодом патрулю Місії вдалося повернути апарат із пошкодженнями посадкових опор і камери*.

Ділянки розведення в районах Станиці Луганської, Золотого та Петрівського⁵

На ділянці розведення в районі н. п. Станиця Луганська (підконтрольний урядові, 16 км на північний схід від Луганська) команда СММ бачила 3 членів збройних формувань (з нарукавними пов'язками з написом «СЦКК») південніше відремонтованого прольоту мосту біля Станиці Луганської (15 км на північний схід від Луганська).

Протягом дня 15 жовтня, перебуваючи у п'ятьох місцях поблизу ділянки розведення в районі Золотого, спостерігачі чули 36 вибухів невизначеного походження та 32 черги

⁵ Розведення передбачено Рамковим рішенням Тристоронньої контактної групи про розведення сил і засобів від 21 вересня 2016 року.

(зокрема двадцять сім із великокаліберного кулемета та п'ять з озброєння невстановленого типу); за оцінкою, усе поза ділянкою розведення, однак у межах 5 км від її краю.

Біля блокпоста збройних формувань південніше ділянки розведення спостерігачі бачили 7 членів збройних формувань (з нарукавними пов'язками з написом «СЦКК»).

Того ж дня команда СММ вкотре бачила 7 раніше зафіксованих контейнерів, розміщених південніше південного краю ділянки розведення та в її межах, а також раніше зафіксовану підземну споруду на ділянці. Команда Місії знову відзначила, що шлагбауми поперек автодороги Т1316 на південному краю ділянки й орієнтовно за 20 м на північ від неї були закритими (для ознайомлення з попередніми аналогічними спостереженнями див. [Щоденний звіт СММ від 15 жовтня 2021 року](#)).

Команда Місії чула звуки роботи 1 БПЛА та зафіксувала ще 2 БПЛА, що не належали СММ; ці апарати пролітали над районами поблизу лінії зіткнення, незважаючи на передбачену в домовленостях щодо Заходів із посилення режиму припинення вогню від 22 липня 2020 року заборону на використання літальних апаратів. Перебуваючи неподалік блокпоста збройних формувань південніше ділянки розведення, спостерігачі бачили БПЛА (не належав СММ; типу «МЕВІК»), який пролітав над ділянкою з північно-північного-заходу на південно-південний схід і в зворотному напрямку. Перебуваючи поза межами ділянки розведення, приблизно за 500 м на північ від її північного краю, команда СММ бачила ще один БПЛА (не належав Місії; DJI, типу «МЕВІК-2»), який пролітав над ділянкою з півночі на південь, а також бачила жінку (30–39 років) у військовому одязі, яка, за оцінкою, керувала БПЛА приблизно за 50 м на північ від місцеперебування патруля СММ. Здійснюючи моніторинг на північно-східній околиці н. п. Оріхове (підконтрольний урядові, 57 км на північний захід від Луганська), спостерігачі два рази (о 14:05 і 14:25) чули звук БПЛА (не належав Місії), який пролітав із західно-північного заходу на східно-південний схід.

Увечері 14 жовтня та в ніч із 14 на 15 жовтня камера СММ у н. п. Богданівка (підконтрольний урядові, 41 км на південний захід від Донецька) зафіксувала 4 вибухи (1 розрив, 1 вибух у повітрі та 2 вибухи невизначеного походження), 2 спалахи дульного полум'я та 74 невизначені боєприпаси в польоті на відстані приблизно 2–5 км на східно-південний схід і південний схід (за оцінкою, у межах ділянки **розведення в районі Петрівського**). За аналогічний період ця камера зафіксувала 1 вибух невизначеного походження й 18 невизначених боєприпасів у польоті приблизно за 3–5 км на південний схід (за оцінкою, поза ділянкою розведення, однак у межах 5 км від її краю).

Упродовж дня 15 жовтня, здійснюючи моніторинг орієнтовно за 2 км на схід від Богданівки, спостерігачі відзначили там спокійну ситуацію. З огляду на призупинення патрулювання Донецьким патрульним центром СММ у зв'язку з масовим зібранням перед готелем, у якому проживають члени Місії, в Донецьку (див. вище), СММ не вдалося відрядити патруль для здійснення моніторингу на ділянці розведення в районі Петрівського.

Відведення озброєння

Місія продовжувала здійснювати моніторинг відведення озброєння, передбаченого Меморандумом, а також Комплексом заходів і Доповненням до нього.

СММ зафіксувала 1 зенітний ракетний комплекс, розміщений із порушенням ліній відведення в житловому кварталі в підконтрольному урядові районі Луганської області.

Ознаки військової присутності та присутності військового типу в зоні безпеки

Місія зафіксувала 4 бойові броньовані машини в підконтрольних урядові районах Донецької та Луганської областей, зокрема в житловому кварталі (детальніше див. таблицю нижче).

Попереджувальні знаки про мінну небезпеку біля Бердянського Донецької області

У п'ятьох місцях на північно-східній околиці н. п. Бердянське (підконтрольний урядові, 102 км на південь від Донецька), на північному краю дороги місцевого значення, спостерігачі бачили дерев'яні попереджувальні знаки про мінну небезпеку (3 прямокутні та 2 трикутні з написами «Небезпека! Міни!» українською та російською мовами; за оцінкою, встановлені нещодавно), прикріплені до дерев'яних кілків.

Зусилля Місії зі сприяння забезпеченню функціонування, техобслуговування та ремонту життєво важливих об'єктів цивільної інфраструктури

СММ продовжувала сприяти забезпеченню функціонування Донецької фільтрувальної станції (ДФС; 15 км на північ від Донецька). Перебуваючи в одному місці поблизу станції, спостерігачі чули 2 вибухи невизначеного походження (за оцінкою, у радіусі 5 км від ДФС).

Крім того, Місія здійснювала моніторинг дотримання локального режиму припинення вогню для уможливлення проведення оцінки стану та техобслуговування двох фенольних шламонакопичувачів поблизу н. п. Неліпівка (підконтрольний урядові, 40 км на північ від Донецька), а також для сприяння уможливленню ремонту водогонів у Горлівці.

Ситуація на КПВВ і відповідних блокпостах

У Донецькій області спостерігачі зауважили, що контрольний пункт в'їзду-виїзду (КПВВ) неподалік н. п. Новотроїцьке (підконтрольний урядові, 36 км на південний захід від Донецька) був відкритим, а люди очікували в чергах на перетин в обох напрямках. З огляду на призупинення патрулювання Донецьким патрульним центром СММ у зв'язку з масовим зібранням перед готелем, у якому проживають члени Місії, в Донецьку (див. вище), СММ не вдалося відрядити патруль для здійснення моніторингу на відповідному блокпості збройних формувань біля н. п. Оленівка (непідконтрольний урядові, 23 км на південний захід від Донецька).

У Луганській області, за спостереженнями Місії, КПВВ у Станиці Луганській і відповідний блокпост збройних формувань південніше мосту біля Станиці Луганської були відкритими, а пішоходи очікували у чергах на перетин в обох напрямках. Приблизно за 50 м на північ від КПВВ команда СММ бачила, як 6 робітників (невстановлених віку та статі) за допомоги крана виконували роботи зі спорудження укриття для пішоходів.

Місія відзначила, що КПВВ біля Золотого та в н. п. Щастя (підконтрольний урядові, 20 км на північ від Луганська) були відкритими, однак відповідні блокпости збройних формувань південніше ділянки розведення в районі Золотого та за 3 км на південний схід від мосту в Щасті були закритими.

Моніторинг масових зібрань у Харкові, Дніпрі, Одесі, Івано-Франківську та Мукачевому (Закарпатської області)

14 жовтня команди СММ здійснювали моніторинг мирних масових зібрань із нагоди святкування Дня захисників і захисниць України в Харкові, Дніпрі, Одесі, Івано-Франківську та Мукачевому (Закарпатської області), за участі приблизно 400, 200, 200, 500 і 250 осіб (різних статі та віку) відповідно (для ознайомлення з аналогічними спостереженнями у Львові та Києві див. [Щоденний звіт СММ від 15 жовтня 2021 року](#)).

Місія продовжувала стежити за ситуацією в Львові, Херсоні, Чернівцях і Києві.

***Обмеження свободи пересування та інші перешкоди у виконанні мандата СММ**

Робота з моніторингу та свобода пересування СММ обмежені загрозами у сфері безпеки, зокрема ризики, пов'язані з наявністю мін і невибухлих боєприпасів, а також іншими перешкодами, які щодня змінюються. Мандат СММ передбачає вільний і безпечний доступ по всій Україні. Усі підписанти Мінських угод погодилися з необхідністю вільного та безпечного доступу, а також із тим, що обмеження свободи пересування СММ є порушенням і що на такі порушення необхідно швидко реагувати. Вони також дійшли згоди, що Спільний центр з контролю та координації (СЦКК) повинен сприяти такому реагуванню та здійснювати загальну координацію робіт з розмінування. Однак збройні формування в окремих районах Донецької та Луганської областей часто відмовляють СММ у доступі до районів, прилеглих до непідконтрольних урядові ділянок кордону України (наприклад, див. [Щоденний звіт СММ від 15 жовтня 2021 року](#)). Діяльність СММ у Донецькій і Луганській областях, як і раніше, залишалася обмеженою після того, як [23 квітня 2017 року поблизу Пришиба стався інцидент, який призвів до загибелі людини](#). Унаслідок цього спроможність Місії вести спостереження залишалася обмеженою.

Заборона доступу:

- На блокпості південніше мосту біля Станції Луганської (15 км на північний схід від Луганська) член збройних формувань [знову](#) не пропустив патруль Місії до мосту, пославшись на відсутність попереднього узгодження з тими, кому належить фактичний контроль.
- У межах ділянки розведення в районі н. п. Золоте (підконтрольний урядові, 60 км на захід від Луганська), приблизно за 350 м на північ від південного краю ділянки, 4 члени збройних формувань (з нарукавними пов'язками з написом «СЦКК») не пропустили патруль Місії за участі Заступника Голови СММ в напрямку непідконтрольних урядові районів, пославшись на «безпеку патруля Місії».
- На блокпості на південному краю ділянки розведення в районі Золотого член збройних формувань (з нарукавною пов'язкою з написом «СЦКК») не пропустив патруль Місії на ділянку, пославшись на брак дозволу від тих, кому належить фактичний контроль (для ознайомлення з інформацією про аналогічну ситуацію див. [Щоденний звіт СММ від 15 жовтня 2021 року](#)).

Регулярні обмеження на ділянках розведення сил і засобів і через міни/невибухлі боєприпаси:

- Не здійснивши суцільного розмінування, вилучення невибухлих боєприпасів та усунення інших перешкод, сторони і далі відмовляли СММ у необмеженому доступі, а також у можливості пересуватися окремими дорогами, які раніше були визначені як важливі для здійснення Місією ефективного моніторингу та для пересування цивільних осіб.

Інші перешкоди⁶:

- 15 та 16 жовтня через акцію протесту перед готелем, у якому проживають члени Місії, в непідконтрольному урядові Донецьку СММ не вдалося відрядити звідти жоден патруль для виконання передбачених мандатом Місії завдань. СММ також не вдалося виконати деякі з запланованих польотів БПЛА та провести роботи з техобслуговування камер.
- Під час одного польоту над районами поблизу н. п. Переможне (непідконтрольний урядові, 19 км на південь від Луганська) команда Місії втратила контроль на просторовим положенням БПЛА СММ малого радіуса дії. Спостерігачам вдалося повернути пошкоджений апарат. Під час цього ж польоту БПЛА зазнавав впливу перешкод сигналу GPS (за оцінкою, унаслідок імовірного глушіння; див. вище).
- БПЛА СММ дальнього радіуса дії зазнавав впливу перешкод сигналу GPS (за оцінкою, унаслідок імовірного глушіння) під час тестового польоту над н. п. Варварівка (підконтрольний урядові, 81 км на північний захід від Донецька), над районами між н. п. Нагольно-Тарасівка (непідконтрольний урядові, 64 км на південь від Луганська) та н. п. Лобачеве (непідконтрольний урядові, 13 км на схід від Луганська), а також між н. п. Андріївка (підконтрольний урядові, 79 км на північний захід від Донецька) та Варварівкою. Той самий БПЛА зазнавав впливу перешкод сигналу обох модулів GPS (за оцінкою, унаслідок глушіння) під час польоту над районами між Варварівкою та Нагольно-Тарасівкою, а також між Лобачевим та Андріївкою.
- БПЛА СММ малого радіуса дії зазнавали впливу перешкод сигналу GPS (за оцінкою, унаслідок імовірного глушіння) під час п'ятьох польотів: тричі над районами неподалік н. п. Золоте-3 (підконтрольний урядові, 61 км на захід від Луганська) та по одному разу над районами біля н. п. Вискрива (підконтрольний урядові, 76 км на захід від Луганська) та н. п. Тепличне (непідконтрольний урядові, 8 км на захід від Луганська).

⁶ У згаданих у цьому розділі випадках імовірного глушіння та глушіння перешкоди могли створювати з будь-якого місця в радіусі десятків кілометрів від місцеположення БПЛА.

Таблиця озброєння

Озброєння, розміщене з порушенням ліній відведення

Дата	К-ть одиниць озброєння	Вид озброєння	Місце	Джерело спостереження
підконтрольні уряду райони				
15.10.2021	1	зенітний ракетний комплекс (9К33 «Оса»)	у житловому районі н. п. Новозванівка (70 км на захід від Луганська)	патруль

Таблиця ознак військової присутності та присутності військового типу в зоні безпеки⁷

Дата	К-ть	Вид	Місце	Джерело спостереження
підконтрольні уряду райони				
15.10.2021	2	бойова машина піхоти (БМП-2)	у житловому районі н. п. Новотроїцьке (36 км на південний захід від Донецька)	патруль
	1	броньована розвідувально-дозорна машина (БРДМ-2)	поблизу н. п. Нетайлове (22 км на північний захід від Донецька)	
	1	бронетранспортер (невстановленого типу)	поблизу н. п. Новозванівка (70 км на захід від Луганська)	

⁷ Згадана в цьому розділі техніка не підпадає під дію Мінських угод щодо відведення озброєння.

Таблиця порушень режиму припинення вогню станом на 15 жовтня 2021 року⁸

Місце розміщення СММ	Місце події	Спосіб	К-ть	Спостереження	Опис	Озброєння	Дата, час
камера СММ за 2 км на Сх від н. п. Богданівка (підконтрольний уряду, 41 км на ПдЗх від Донецька)	2–3 км на СхПдСх	зафіксувала	1	Н/Д боєприпас	ПнПнЗх–ПдПдСх (за оцінкою, на ділянці розведення в районі Петрівського)	Н/Д	14.10, 19:49
	2–3 км на СхПдСх	зафіксувала	2	Н/Д боєприпас	ПнПнСх–ПдПдЗх (за оцінкою, на ділянці розведення в районі Петрівського)	Н/Д	14.10, 19:49
	2–3 км на СхПдСх	зафіксувала	4	Н/Д боєприпас	ПнПнЗх–ПдПдСх (за оцінкою, на ділянці розведення в районі Петрівського)	Н/Д	14.10, 20:05
	2–3 км на СхПдСх	зафіксувала	1	Н/Д боєприпас	ПнПнЗх–ПдПдСх (за оцінкою, на ділянці розведення в районі Петрівського)	Н/Д	14.10, 20:05
	2–4 км на ПдСх	зафіксувала	1	вибух	вибух у повітрі (після попередньої події; за оцінкою, на ділянці розведення в районі Петрівського)	Н/Д	14.10, 20:05
	2–3 км на СхПдСх	зафіксувала	1	спалах дульного полум'я	за оцінкою, на ділянці розведення в районі Петрівського	Н/Д	14.10, 20:05
	3–5 км на СхПдСх	зафіксувала	1	спалах дульного полум'я	за оцінкою, на ділянці розведення в районі Петрівського	Н/Д	14.10, 20:11
	3–5 км на ПдСх	зафіксувала	1	вибух	невизначеного походження (за оцінкою, поза ділянкою розведення в районі Петрівського)	Н/Д	14.10, 20:11
	2–3 км на ПдСх	зафіксувала	3	Н/Д боєприпас	ПдЗх–ПнСх (за оцінкою, на ділянці розведення в районі Петрівського)	Н/Д	14.10, 20:37
	2–3 км на ПдСх	зафіксувала	1	Н/Д боєприпас	ПдЗх–ПнСх (за оцінкою, на ділянці розведення в районі Петрівського)	Н/Д	14.10, 20:51
	2–3 км на СхПдСх	зафіксувала	3	Н/Д боєприпас	ПнПнСх–ПдПдЗх (за оцінкою, на ділянці розведення в районі Петрівського)	Н/Д	14.10, 21:32
	2–3 км на СхПдСх	зафіксувала	1	Н/Д боєприпас	випущений(-а) угору (за оцінкою, на ділянці розведення в районі Петрівського)	Н/Д	14.10, 21:32
	2–3 км на СхПдСх	зафіксувала	2	Н/Д боєприпас	ПнПнСх–ПдПдЗх (за оцінкою, на ділянці розведення в районі Петрівського)	Н/Д	14.10, 21:37
	2–3 км на ПдСх	зафіксувала	15	Н/Д боєприпас	ПдЗх–ПнСх (за оцінкою, на ділянці розведення в районі Петрівського)	Н/Д	14.10, 21:42
	2–3 км на СхПдСх	зафіксувала	15	Н/Д боєприпас	ПнПнЗх–ПдПдСх (за оцінкою, на ділянці розведення в районі Петрівського)	Н/Д	14.10, 22:13
	2–3 км на СхПдСх	зафіксувала	7	Н/Д боєприпас	ПнПнЗх–ПдПдСх (за оцінкою, на ділянці розведення в районі Петрівського)	Н/Д	14.10, 22:15
	2–3 км на СхПдСх	зафіксувала	1	Н/Д боєприпас	ПнПнЗх–ПдПдСх (за оцінкою, на ділянці розведення в районі Петрівського)	Н/Д	14.10, 22:16
	2–3 км на ПдСх	зафіксувала	1	вибух	розрив (після попередньої події; за оцінкою, на ділянці розведення в районі Петрівського)	Н/Д	14.10, 22:16
	2–3 км на СхПдСх	зафіксувала	1	вибух	невизначеного походження (за оцінкою, на ділянці розведення в районі Петрівського)	Н/Д	14.10, 22:16
	2–3 км на СхПдСх	зафіксувала	1	вибух	невизначеного походження (за оцінкою, на ділянці розведення в районі Петрівського)	Н/Д	14.10, 22:16
2–3 км на СхПдСх	зафіксувала	10	Н/Д боєприпас	ПнПнЗх–ПдПдСх (за оцінкою, на ділянці розведення в районі Петрівського)	Н/Д	14.10, 22:25	

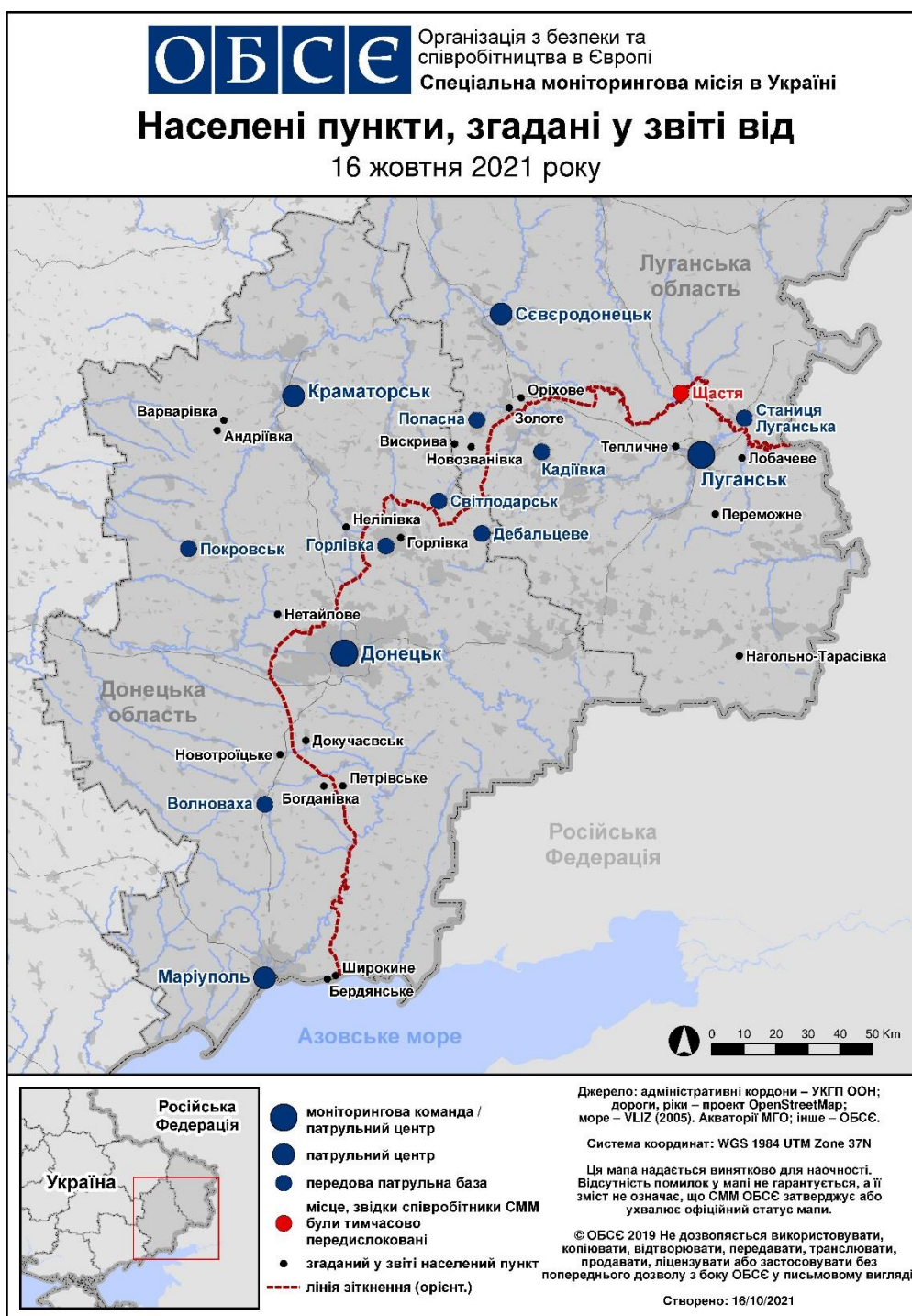
⁸ У таблиці вказані лише порушення режиму припинення вогню, які були зафіксовані безпосередньо патрулями Місії чи камерами СММ, а також ті випадки, які Місія оцінює як навчання з бойовою стрільбою, контрольовані підриви, тощо. Зазначені деталі, а саме: відстань, напрямок, тип зброї тощо, базуються на оцінках, зроблених спостерігачами на місцях і спеціалістами з технічного моніторингу, і необов'язково завжди є точними. Напис «невідомо» (Н/Д) означає, що СММ не змогла підтвердити таку інформацію у зв'язку з відстанню, погодними умовами, технічними обмеженнями та/або з інших причин. Одні і ті ж самі, за оцінкою СММ, порушення режиму припинення вогню, зафіксовані паралельно декількома патрулями/камерами, відображаються у таблиці лише один раз.

Місце розміщення СММ	Місце події	Спосіб	К-ть	Спостереження	Опис	Озброєння	Дата, час
	2–3 км на СхПдСх	зафіксувала	7	Н/Д боєприпас	ПнПнЗх–ПдПдСх (за оцінкою, на ділянці розведення в районі Петрівського)	Н/Д	14.10, 22:26
	3–5 км на ПдСх	зафіксувала	9	Н/Д боєприпас	ЗхПдЗх–СхПнСх (за оцінкою, поза ділянкою розведення в районі Петрівського)	Н/Д	14.10, 22:36
	2–3 км на СхПдСх	зафіксувала	1	Н/Д боєприпас	ПнПнЗх–ПдПдСх (за оцінкою, на ділянці розведення в районі Петрівського)	Н/Д	14.10, 23:25
	2–3 км на СхПдСх	зафіксувала	2	Н/Д боєприпас	ПнПнЗх–ПдПдСх (за оцінкою, на ділянці розведення в районі Петрівського)	Н/Д	15.10, 00:02
	3–5 км на ПдСх	зафіксувала	4	Н/Д боєприпас	ПдЗх–ПнСх (за оцінкою, поза ділянкою розведення в районі Петрівського)	Н/Д	15.10, 00:11
	3–5 км на ПдСх	зафіксувала	3	Н/Д боєприпас	ЗхПдЗх–СхПнСх (за оцінкою, поза ділянкою розведення в районі Петрівського)	Н/Д	15.10, 01:55
	3–5 км на ПдСх	зафіксувала	2	Н/Д боєприпас	ЗхПдЗх–СхПнСх (за оцінкою, поза ділянкою розведення в районі Петрівського)	Н/Д	15.10, 01:56
камера СММ на КПВВ у н. п. Майорськ (підконтрольний уряду, 45 км на ПнСх від Донецька)	2–3 км на Сх	зафіксувала	1	Н/Д боєприпас	випущений(-а) угору	Н/Д	14.10, 19:34
камера СММ на шахті «Октябрська» (непідконтрольна уряду, 9 км на ПнЗх від центру Донецька)	0,5–1 км на Зх	зафіксувала	6	вибух	невизначеного походження	Н/Д	14.10, 21:31
	0,5–1 км на Зх	зафіксувала	5	вибух	невизначеного походження	Н/Д	14.10, 21:32
	0,5–1 км на Зх	зафіксувала	2	вибух	невизначеного походження	Н/Д	14.10, 21:33
	0,5–1 км на Зх	зафіксувала	1	спалах дульного полум'я		Н/Д	14.10, 21:33
	1–3 км на ЗхПнЗх	зафіксувала	2	вибух	невизначеного походження	Н/Д	14.10, 21:48
	1–3 км на ЗхПдЗх	зафіксувала	1	вибух	невизначеного походження	Н/Д	14.10, 21:48
	1–3 км на ЗхПдЗх	зафіксувала	численні	вибух	невизначеного походження	Н/Д	14.10, 21:54
	2–4 км на ЗхПнЗх	зафіксувала	1	спалах дульного полум'я	ПдСх–ПнЗх	Н/Д	14.10, 21:57
	2–4 км на ЗхПнЗх	зафіксувала	1	Н/Д боєприпас	ПдСх–ПнЗх (після попередньої події)	Н/Д	14.10, 21:57
	1–2 км на ЗхПнЗх	зафіксувала	1	вибух	невизначеного походження	Н/Д	14.10, 22:00
	1–3 км на Зх	зафіксувала	1	вибух	невизначеного походження	Н/Д	14.10, 22:01
	2–4 км на ЗхПдЗх	зафіксувала	1	вибух	невизначеного походження	Н/Д	14.10, 22:07
	1–3 км на ЗхПнЗх	зафіксувала	2	вибух	невизначеного походження	Н/Д	14.10, 22:08
	0,5–1 км на ЗхПнЗх	зафіксувала	2	вибух	невизначеного походження	Н/Д	14.10, 22:10
	0,5–1 км на Зх	зафіксувала	1	спалах дульного полум'я		Н/Д	14.10, 22:17
	0,5–1 км на Зх	зафіксувала	1	Н/Д боєприпас	Пн–Пд (після попередньої події)	Н/Д	14.10, 22:17
	0,5–1 км на Зх	зафіксувала	1	вибух	невизначеного походження (після попередньої події)	Н/Д	14.10, 22:17
	0,5–1 км на Зх	зафіксувала	2	вибух	невизначеного походження	Н/Д	14.10, 22:19
	100–500 м на Зх	зафіксувала	2	вибух	невизначеного походження	Н/Д	14.10, 22:28
	100–500 м на Зх	зафіксувала	1	вибух	невизначеного походження	Н/Д	14.10, 22:30
100–500 м на Зх	зафіксувала	1	Н/Д боєприпас	Пн–Пд	Н/Д	14.10, 22:40	
100–500 м на Зх	зафіксувала	2	вибух	невизначеного походження	Н/Д	14.10, 22:42	
100–500 м на Зх	зафіксувала	1	вибух	невизначеного походження	Н/Д	14.10, 22:52	
300–500 м на Зх	зафіксувала	1	Н/Д боєприпас	Пн–Пд	Н/Д	15.10, 02:55	
камера СММ за 1 км на ПдЗх від н. п. Широкине (підконтрольний уряду, 100 км на Пд від Донецька)	3–5 км на Пн	зафіксувала	2	Н/Д боєприпас	Зх–Сх	Н/Д	14.10, 19:37
	4–6 км на Пн	зафіксувала	1	вибух	невизначеного походження	Н/Д	14.10, 19:39
	4–6 км на Пн	зафіксувала	1	вибух	невизначеного походження	Н/Д	14.10, 19:40
	4–6 км на Пн	зафіксувала	1	вибух	невизначеного походження	Н/Д	14.10, 19:41
	4–6 км на Пн	зафіксувала	1	вибух	невизначеного походження	Н/Д	14.10, 19:42
	3–5 км на Пн	зафіксувала	1	спалах дульного полум'я		Н/Д	14.10, 19:57
	3–5 км на Пн	зафіксувала	1	Н/Д боєприпас	ЗхПдЗх–СхПнСх (після попередньої події)	Н/Д	14.10, 19:57
	3–5 км на Пн	зафіксувала	1	вибух	розрив (після попередньої події)	Н/Д	14.10, 19:57
н. п. Світлодарськ	3–5 км на ЗхПнЗх	чули	1	вибух	невизначеного походження	Н/Д	14.10, 18:32

Місце розміщення СММ	Місце події	Спосіб	К-ть	Спостереження	Опис	Озброєння	Дата, час
(підконтрольний уряду, 57 км на ПнСх від Донецька)	3–5 км на ЗхПнЗх	чули	14	вибух	невизначеного походження	Н/Д	14.10, 18:35–18:39
	3–5 км на ЗхПнЗх	чули	2	вибух	невизначеного походження	Н/Д	14.10, 18:51
приблизно 2 км на ПдПдСх від н. п. Кам'янка (підконтрольний уряду, 20 км на Пн від Донецька)	3–5 км на Сх	чули	2	вибух	невизначеного походження	Н/Д	15.10, 08:49
приблизно 1,5 км на СхПдСх від н. п. Луганське (підконтрольний уряду, 59 км на ПнСх від Донецька)	2–4 км на ПдСх	чули	13	постріл		стрілецька зброя	15.10, 09:11
	2–4 км на Пд	чули	1	вибух	невизначеного походження	Н/Д	15.10, 09:14
приблизно 2 км на ЗхПнЗх від н. п. Піски (підконтрольний уряду, 12 км на ПнЗх від Донецька)	5 км на ПнСх	чули	3	вибух	невизначеного походження	Н/Д	15.10, 11:56
Зх частина н. п. Горлівка (непідконтрольний уряду, 39 км на ПнСх від Донецька)	3 км на ПнЗх	чули	7	вибух	невизначеного походження	міномет (тип — Н/Д)	15.10, 14:10–14:25
	3 км на ПнЗх	чули	50	постріл		великокаліберний кулемет	15.10, 14:10–14:25
камера СММ на Пн околиці н. п. Попасна (підконтрольний уряду, 69 км на Зх від Луганська)	2–4 км на СхПдСх	зафіксувала	2	освітлювальна ракета	випущений(-а) угору	Н/Д	14.10, 20:38
Пн околиця н. п. Попасна (підконтрольний уряду, 69 км на Зх від Луганська)	3–5 км на Зх	чули	20	вибух	постріл	міномет (тип — Н/Д)	15.10, 06:40–07:10
н. п. Кадіївка (кол. Стаханов; непідконтрольний уряду, 50 км на Зх від Луганська)	5–7 км на Зх	чули	9	черга		великокаліберний кулемет	15.10, 06:51–06:54
	8–11 км на Зх	чули	16	черга		Н/Д	15.10, 07:11–07:18
	8–11 км на Зх	чули	4	вибух	невизначеного походження	Н/Д	15.10, 07:11–07:18
Пн околиця н. п. Золоте-4 (Родіна; підконтрольний уряду, 62 км на Зх від Луганська)	2–3 км на ПнСх	чули	3	черга	за оцінкою, поза ділянкою розведення	великокаліберний кулемет	15.10, 10:14–10:20
	3–4 км на ПнСх	чули	6	черга	за оцінкою, поза ділянкою розведення	великокаліберний кулемет	15.10, 10:14–10:20
Зх околиця н. п. Ірміно (непідконтрольний уряду, 54 км на Зх від Луганська)	4–8 км на ПдЗх	чули	24	вибух	невизначеного походження	Н/Д	15.10, 10:35–11:01
приблизно 2 км на ПнПнСх від н. п. Вискрива (підконтрольний уряду, 76 км на Зх від Луганська)	5–10 км на ПдСх	чули	32	вибух	невизначеного походження	міномет (тип — Н/Д)	15.10, 10:30–11:05
Пн околиця н. п. Молодіжне (непідконтрольний уряду, 63 км на ПнЗх від Луганська)	8–10 км на Пд	чули	9	вибух	невизначеного походження	Н/Д	15.10, 10:59–11:09
	2–4 км на ПдЗх	чули	11	вибух	невизначеного походження (за оцінкою, поза ділянкою розведення в районі Золотого)	Н/Д	15.10, 11:24–11:32
	2–4 км на ПдЗх	чули	18	черга	за оцінкою, поза ділянкою розведення в районі Золотого	великокаліберний кулемет	15.10, 11:24–11:32
Пн край ділянки розведення в районі н. п. Золоте (підконтрольний уряду, 60 км на Зх від Луганська)	3–5 км на ПдЗх	чули	5	черга	за оцінкою, поза ділянкою розведення	Н/Д	15.10, 11:22–11:30
приблизно 400 м на Пн від Пн краю ділянки розведення в районі н. п. Золоте (підконтрольний уряду, 60 км на Зх від Луганська)	7–8 км на ПнСх	чули	24	вибух	невизначеного походження	Н/Д	15.10, 14:25–14:45
н. п. Золоте-3 (Стахановець; підконтрольний уряду, 61 км на Зх від Луганська)	7–8 км на Сх	чули	6	вибух	невизначеного походження (за оцінкою, поза ділянкою розведення)	Н/Д	15.10, 12:20–12:25
Пн околиця н. п. Трьохізбенка (підконтрольний уряду, 32 км на ПнЗх від Луганська)	8–10 км на Зх	чули	5	вибух	невизначеного походження	Н/Д	15.10, 11:25–11:40
	8–10 км на ПдЗх	чули	5	вибух	невизначеного походження	Н/Д	15.10, 11:50–12:00
Зх околиця н. п. Первомайськ (непідконтрольний уряду, 58 км на Зх від Луганська)	3–7 км на ЗхПдЗх	чули	9	вибух	невизначеного походження	Н/Д	15.10, 12:53–13:10
	5–7 км на ЗхПдЗх	чули	4	вибух	невизначеного походження	Н/Д	15.10, 13:31–13:36

Місце розміщення СММ	Місце події	Спосіб	К-ть	Спостереження	Опис	Озброєння	Дата, час
приблизно 3 км на Пн від н. п. Первомайськ (непідконтрольний уряду, 58 км на Зх від Луганська)	6–8 км на ПнСх	чули	16	вибух	невизначеного походження (за оцінкою, поза ділянкою розведення в районі Золотого)	Н/Д	15.10, 14:08–14:39
	6–8 км на ПдЗх	чули	15	вибух	невизначеного походження	Н/Д	15.10, 14:08–14:39
	6–8 км на ПнСх	чули	3	вибух	невизначеного походження (за оцінкою, поза ділянкою розведення в районі Золотого)	Н/Д	15.10, 14:50–14:51
	8–10 км на ПдЗх	чули	12	вибух	невизначеного походження	Н/Д	15.10, 15:55–16:02
ПдСх околиця н. п. Оріхове (підконтрольний уряду, 57 км на ПнЗх від Луганська)	3–4 км на СхПдСх	чули	12	вибух	постріл	артилерія (тип — Н/Д)	15.10, 13:50–14:05
приблизно 1 км на ПнСх від н. п. Кряківка (підконтрольний уряду, 38 км на ПнЗх від Луганська)	8–10 км на ПдПдЗх	чули	3	вибух	невизначеного походження	Н/Д	15.10, 12:55–13:10

Мапа Донецької та Луганської областей⁹



⁹ За рішенням Постійної ради №1117 від 21 березня 2014 року, СММ базується в десяти містах по всій Україні (Херсон, Одеса, Львів, Івано-Франківськ, Харків, Донецьк, Дніпро, Чернівці, Луганськ і Київ). Ця мапа східної України призначена для ілюстративних цілей. На ній вказані населені пункти, згадані у звіті, а також ті, де є офіси СММ (моніторингові команди, патрульні центри та передові патрульні бази) в Донецькій і Луганській областях. (Червоним кольором виділено передову патрульну базу, з якої співробітники СММ були тимчасово передислоковані згідно з рекомендаціями експертів з безпеки з деяких держав-учасниць ОБСЄ та з урахуванням вимог СММ щодо безпеки. СММ використовує ці приміщення у світлу пору доби, а також патрулює в цьому населеному пункті вдень).