

# Щоденний звіт № 233/2021

від 5 жовтня 2021 року<sup>1</sup>

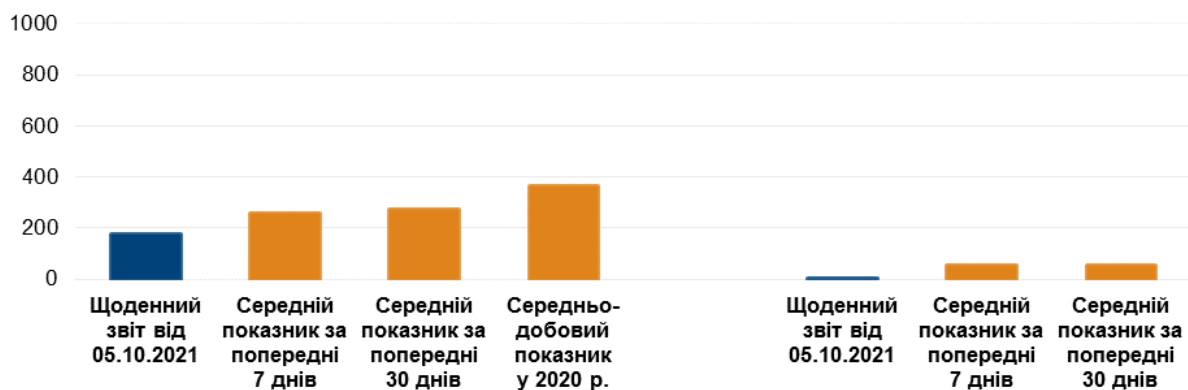
## Короткий виклад

- У Донецькій області СММ зафіксувала 178 порушень режиму припинення вогню, зокрема 4 вибухи. За попередню добу в цій області зафіксовано 63 порушення.
- У Луганській області Місія не зафіксувала порушень режиму припинення вогню. Востаннє порушення в цій області фіксувалися 2 жовтня.
- Поблизу підконтрольного урядові Новолуганського Донецької області, за оцінкою, у напрямку БПЛА СММ малого радіуса дії стріляли зі стрілецької зброї.
- Місія продовжувала здійснювати моніторинг на ділянках розведення сил і засобів у районах Станиці Луганської, Золотої й Петрівського, зафіксувавши порушення режиму припинення вогню в межах ділянки розведення в районі Петрівського. Поблизу цієї ділянки спостерігачі також чули порушення режиму припинення вогню, оцінені як навчання з бойовою стрільбою.
- СММ сприяла встановленню локального режиму припинення вогню та здійснювала моніторинг його дотримання для забезпечення функціонування життєво важливих об'єктів цивільної інфраструктури.
- Місія продовжувала спостерігати за ситуацією з цивільним населенням, зокрема на 5 КПВВ, а також на 4 відповідних блокпостах збройних формувань у Донецькій і Луганській областях.
- Свободу пересування Місії і далі обмежували, зокрема на відповідному блокпості збройних формувань у непідконтрольній урядові Оленівці Донецької області. БПЛА СММ знову зазнавали глушіння сигналу\*.

## Порушення режиму припинення вогню<sup>2</sup>

К-ть зафіксованих порушень режиму припинення вогню<sup>3</sup>

К-ть зафіксованих вибухів<sup>4</sup>



<sup>1</sup> На основі інформації, що надійшла від моніторингових команд станом на 19:30 4 жовтня 2021 року (за східноєвропейським літнім часом).

<sup>2</sup> Детальнішу інформацію про всі випадки порушення режиму припинення вогню, а також мапи Донецької та Луганської областей, де відмічені всі згадані у звіті місця, представлено в додатку. Упродовж звітного періоду система відеоспостереження СММ на шахті «Октябрьська» не функціонувала.

<sup>3</sup> У тому числі вибухи.

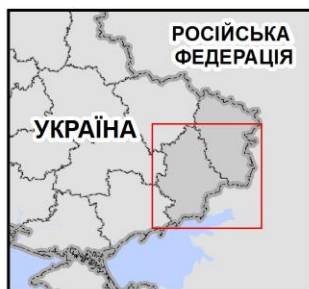
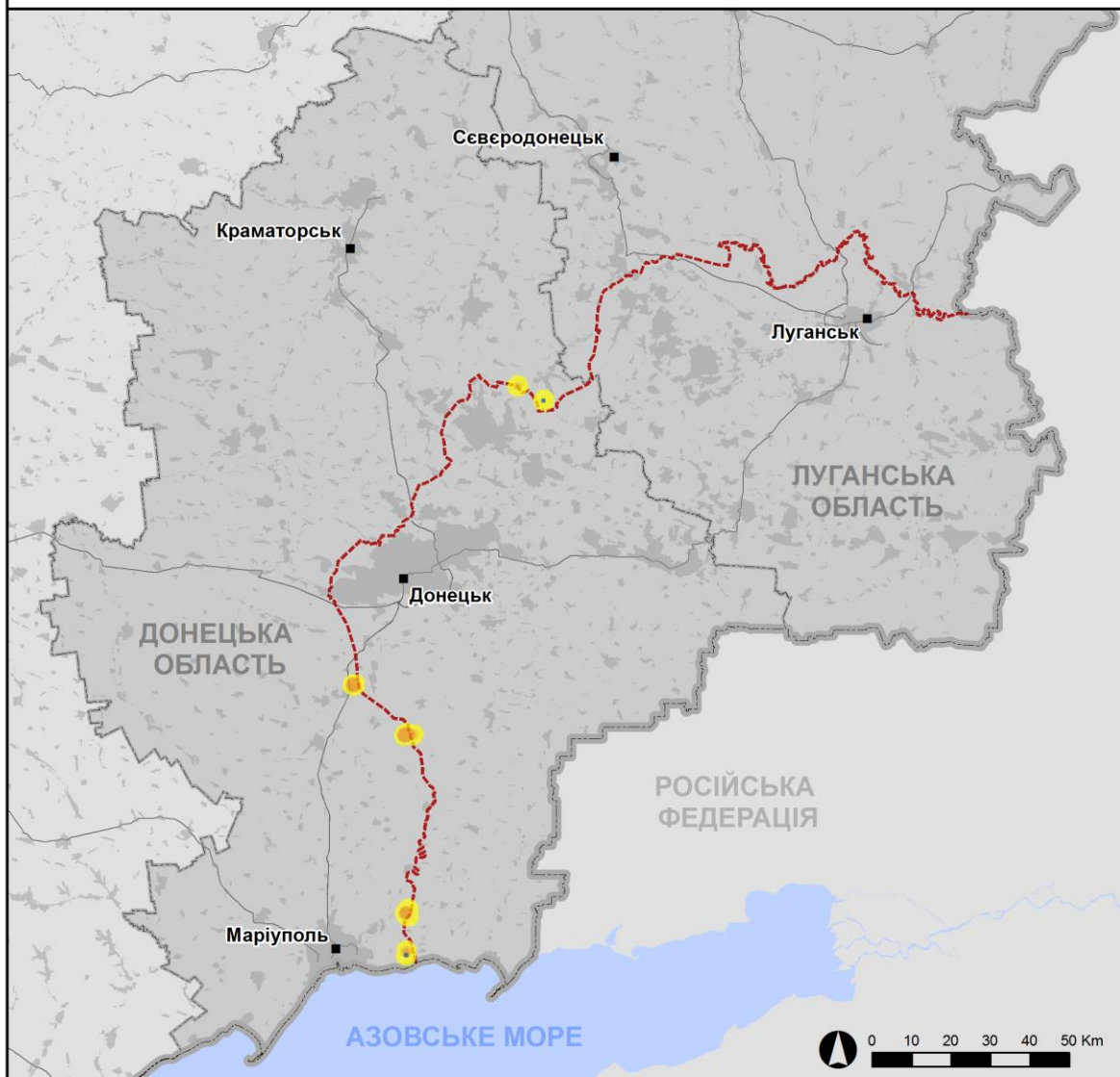
<sup>4</sup> У тому числі внаслідок вогню з озброєння невстановленого типу.

## Мапа з зафіксованими порушеннями режиму припинення вогню



Організація з безпеки та співробітництва в Європі  
Спеціальна моніторингова місія в Україні

### Зафіксовані СММ порушення режиму припинення вогню 4 жовтня 2021 р.



#### Концентрація порушень режиму припинення вогню

- Висока
- Низька

- Вибух
- Населений пункт
- ..... Лінія зіткнення (орієнт.)

Джерела: адміністративні кордони — УКГП ООН; дороги, річки — проект OpenStreetMap; море — VLIZ (2005). Акваторії МГО, інше — ОБСЄ.

Система координат: WGS 1984 UTM Zone 37N

Ця мапа надається винятково для наочності. Відсутність помилок у мапі не гарантується, а її зміст не означає, що СММ ОБСЄ затверджує або ухвалює офіційний статус мапи.

© СММ ОБСЄ 2019 Не дозволяється використовувати, копіювати, відтворювати, передавати, транслювати, продавати, ліцензувати або застосовувати без попереднього дозволу з боку ОБСЄ у письмовому вигляді.  
Створено: 05/10/2021

У Донецькій області СММ зафіксувала 178 порушень режиму припинення вогню, зокрема 4 вибухи (3 вибухи в повітрі й 1 вибух невизначеного походження). Більшість порушень сталася в межах ділянки розведення в районі н. п. Петрівське (непідконтрольний урядові, 41 км на південь від Донецька) (див. нижче), а також у районах на північний схід від н. п. Новотроїцьке (підконтрольний урядові, 36 км на південний захід від Донецька) та південний схід від н. п. Гнутове (підконтрольний урядові, 90 км на південь від Донецька). Поблизу ділянки розведення в районі Петрівського спостерігачі також чули численні одночасні постріли зі стрілецької зброї, які були оцінені як навчання з бойовою стрільбою, що є порушенням рішення Тристоронньої контактної групи від 3 березня 2016 року про заборону навчань (занять) із бойовою стрільбою в зоні безпеки (див. нижче). За [попередню добу](#) зафіксовано 63 порушення режиму припинення вогню.

У Луганській області Місія не зафіксувала порушень режиму припинення вогню, як і впродовж [попередньої доби](#). Востаннє порушення режиму припинення вогню в цій області фіксувалися 2 жовтня (див. [Щоденний звіт СММ від 4 жовтня 2021 року](#)).

Після засідання Тристоронньої контактної групи 22 липня 2020 року, на якому була досягнута домовленість про Заходи з посилення режиму припинення вогню, починаючи з 00:01 27 липня 2020 року і до кінця звітнього періоду СММ зафіксувала щонайменше 62 386 порушень режиму припинення вогню в Донецькій і Луганській областях (зокрема 17 166 вибухів, 12 328 невизначених боеприпасів у польоті, 275 спалахів дульного полум'я, 246 освітлювальних ракет, а також щонайменше 32 371 чергу та постріл).

#### **Стрільба зі стрілецької зброї, за оцінкою, у напрямку БПЛА СММ малого радіуса дії поблизу підконтрольного урядові Новолуганського Донецької області**

Перебуваючи на південно-західній околиці н. п. Новолуганське (підконтрольний урядові, 53 км на північний схід від Донецька) та керуючи БПЛА малого радіуса дії, про політ якого повідомлялося заздалегідь, спостерігачі чули 10 пострілів зі стрілецької зброї орієнтовно за 500–800 м на південний захід від свого місцеположення. За оцінкою, вогонь вели в напрямку літального апарата. Команда Місії приземлила БПЛА та залишила цей район\*.

#### **Ділянки розведення в районах Станиці Луганської, Золотої й Петрівського<sup>5</sup>**

У межах ділянки розведення в районі н. п. Станиця Луганська (підконтрольний урядові, 16 км на північний схід від Луганська) спостерігачі бачили 3 членів збройних формувань (з нарукавними пов'язками з написом «СЦКК») південніше відремонтованого прольоту мосту біля Станиці Луганської (15 км на північний схід від Луганська).

Патрулюючи біля блокпоста збройних формувань південніше ділянки розведення в районі н. п. Золоте (підконтрольний урядові, 60 км на захід від Луганська), спостерігачі бачили 8 членів збройних формувань (з нарукавними пов'язками з написом «СЦКК»). Команда Місії знову бачила 7 раніше зафіксованих контейнерів, розміщених у межах ділянки розведення та південніше її південного краю, а також раніше зафіксовану підземну споруду на ділянці.

<sup>5</sup> Розведення передбачено Рамковим рішенням Тристоронньої контактної групи про розведення сил і засобів від 21 вересня 2016 року.

У ніч із 3 на 4 жовтня камера СММ, встановлена за 2 км на схід від н. п. Богданівка (підконтрольний урядові, 41 км на південний захід від Донецька), зафіксувала 14 невизначених боєприпасів, що пролетіли орієнтовно за 2–4 км на східно-південний схід. 4 жовтня, патрулюючи приблизно за 2 км на схід від Богданівки, спостерігачі чули 57 черг і пострілів зі стрілецької зброї орієнтовно за 1–2 км на південно-південний схід. За оцінкою, усі ці порушення режиму припинення вогню сталися в межах **ділянки розведення в районі Петрівського**. 4 жовтня, патрулюючи у тому ж місці, спостерігачі чули численні одночасні постріли зі стрілецької зброї (за оцінкою, поза ділянкою розведення, але в межах 5 км від її краю).

### **Відведення озброєння**

СММ продовжувала здійснювати моніторинг відведення озброєння, передбаченого Меморандумом, а також Комплексом заходів і Доповненням до нього.

Місія зафіксувала 3 танки, розміщені з порушенням ліній відведення на полігоні поблизу н. п. Новоселівка (непідконтрольний урядові, 37 км на північний схід від Донецька).

За лініями відведення, але поза виділеними місцями зберігання озброєння СММ зафіксувала 10 танків на полігоні неподалік н. п. Шимшинівка (непідконтрольний урядові, 27 км на південний захід від Луганська) (детальніше див. таблиці нижче).

### **Ознаки військової присутності та присутності військового типу в зоні безпеки**

СММ зафіксувала 1 бронетранспортер, 1 бойову броньовану машину та 4 броньовані розвідувально-дозорні машини в підконтрольних урядові районах Донецької та Луганської областей. Місія також зафіксувала 6 бойових броньованих машин у непідконтрольних урядові районах Донецької та Луганської областей (детальніше див. таблицю нижче).

### **Міни в Геївці Луганської області**

4 жовтня поблизу блокпоста Збройних сил України в житловому районі н. п. Геївка (підконтрольний урядові, 27 км на північний захід від Луганська) команда Місії бачила 14 протитанкових мін (ТМ-62М; про які не повідомлялося раніше у звітах), прикріплених до двох дерев'яних дошок обабіч автодороги С131601.

### **Зусилля СММ зі сприяння забезпеченню функціонування життєво важливих об'єктів цивільної інфраструктури**

Місія продовжувала сприяти забезпеченню функціонування Донецької фільтрувальної станції (15 км на північ від Донецька) та здійснювала моніторинг дотримання локального режиму припинення вогню для уможливлення ремонту крівель споруд на станції.

СММ також здійснювала моніторинг безпекової ситуації в районі насосної станції біля н. п. Василівка (непідконтрольний урядові, 20 км на північ від Донецька).

## Ситуація на КПВВ і відповідних блокпостах

У Донецькій області спостерігачі відзначили, що контрольний пункт в'їзду-виїзду (КПВВ) неподалік н. п. Новотроїцьке (підконтрольний урядові, 36 км на південний захід від Донецька) та відповідний блокпост збройних формувань біля н. п. Оленівка (непідконтрольний урядові, 23 км на південний захід від Донецька) були відкритими, зафіксувавши пасажиро-транспортний потік в обох напрямках.

Спостерігачі відзначили, що КПВВ поблизу н. п. Майорськ (підконтрольний урядові, 45 км на північний схід від Донецька) був відкритим, однак не зафіксували там пасажиро-транспортного потоку.

У Луганській області Місія констатувала, що КПВВ у Станиці Луганській і відповідний блокпост збройних формувань південніше мосту біля Станиці Луганської були відкритими, а пішоходи очікували в чергах на перехід в обох напрямках.

СММ відзначила, КПВВ біля Золотого та в н. п. Щастя (підконтрольний урядові, 20 км на північ від Луганська) були відкритими, однак відповідні блокпости збройних формувань південніше ділянки розведення в районі Золотого та за 3 км на південний схід від мосту в Щасті були закритими.

СММ продовжувала стежити за ситуацією в Херсоні, Одесі, Львові, Івано-Франківську, Харкові, Дніпрі, Чернівцях і Києві.

## \*Обмеження свободи пересування та інші перешкоди у виконанні мандата СММ

*Робота з моніторингу та свобода пересування СММ обмежені загрозами у сфері безпеки, зокрема ризиками, пов'язаними з наявністю мін і невибухлих боєприпасів, а також іншими перешкодами, які щодня змінюються. Мандат СММ передбачає вільний і безпечний доступ по всій Україні. Усі підписанти Мінських угод погодилися з необхідністю вільного та безпечного доступу, а також із тим, що обмеження свободи пересування СММ є порушенням і що на такі порушення необхідно швидко реагувати. Вони також дійшли згоди, що Спільний центр із контролю та координації (СЦКК) повинен сприяти такому реагуванню та здійснювати загальну координацію робіт із розмінування. Однак, збройні формування в окремих районах Донецької та Луганської областей часто відмовляють СММ у доступі до районів, прилеглих до непідконтрольних урядові ділянок кордону України (наприклад, див. [Щоденний звіт СММ від 28 вересня 2021 року](#)). Діяльність СММ у Донецькій та Луганській областях, як і раніше, залишалася обмеженою після того, як [23 квітня 2017 року поблизу Пришиба стався інцидент, який призвів до загибелі людини](#). Унаслідок цього спроможність Місії вести спостереження залишалася обмеженою.*

*Регулярні обмеження на ділянках розведення сил і засобів і через міни/невибухлі боєприпаси:*

- Не здійснивши суцільного розмінування, вилучення невибухлих боєприпасів та усунення інших перешкод, сторони і далі відмовляли СММ у необмеженому доступі, а також у можливості пересуватися окремими дорогами, які раніше були визначені як важливі для здійснення Місією ефективного моніторингу та для пересування цивільних осіб.

Затримка:

- На відповідному блокпості збройних формувань у н. п. Оленівка (непідконтрольний урядові, 23 км на південний захід від Донецька) озброєний член збройних формувань дозволив патрулю Місії проїхати в напрямку підконтрольних урядові районів лише після 95-хвилинної затримки, заявивши, що «проїзд буде дозволено лише тим автомобілям, які прямують до підконтрольних урядові районів, а не автомобілям супроводу». Усім автомобілям дозволили проїхати після 95-хвилинної затримки.

Інші перешкоди<sup>6</sup>:

- За оцінкою, у напрямку БПЛА СММ малого радіуса дії стріляли зі стрілецької зброї під час польоту поблизу н. п. Новолуганське (підконтрольний урядові, 53 км на північний схід від Донецька). Під час цього ж польоту БПЛА також зазнавав впливу перешкод сигналу GPS (за оцінкою, унаслідок імовірного глушіння) (див. вище).
- Під час експлуатаційних випробувань БПЛА СММ дальнього радіуса дії зазнавав впливу перешкод сигналу GPS (за оцінкою, унаслідок імовірного глушіння), пролітаючи над районами між н. п. Роганське (підконтрольний урядові, 79 км на північний захід від Донецька) та н. п. Полтавка (підконтрольний урядові, 54 км на північний захід від Донецька), а також над районами поблизу н. п. Андріївка (підконтрольний урядові, 79 км на північний захід від Донецька). Цей апарат зазнавав впливу перешкод сигналу обох модулів GPS (за оцінкою, унаслідок глушіння), коли пролітав над районами між Полтавкою та Андріївкою.
- БПЛА СММ малого радіуса дії зазнавали впливу перешкод сигналу GPS (за оцінкою, унаслідок імовірного глушіння) під час двох польотів: над районами поблизу Новолуганського та біля н. п. Орлівське (підконтрольний урядові, 82 км на південь від Донецька).

---

<sup>6</sup> У згаданих у цьому розділі випадках імовірного глушіння та глушіння перешкоди могли створювати з будь-якого місця в радіусі десятків кілометрів від місцеположень БПЛА.

## Таблиця озброєння

### Озброєння, розміщене з порушенням ліній відведення

Дата	К-ть одиниць озброєння	Вид озброєння	Місце	Джерело спостереження
<b>непідконтрольні уряду райони</b>				
30.09.2021	3	танк (невстановленого типу)	на полігоні поблизу н. п. Новоселівка (37 км на північний схід від Донецька)	повітряне спостереження

### Озброєння, розміщене за лініями відведення, але за межами виділених місць зберігання озброєння

Дата	К-ть одиниць озброєння	Вид озброєння	Місце	Джерело спостереження
<b>непідконтрольні уряду райони</b>				
30.09.2021	10	танк (невстановленого типу)	на полігоні поблизу н. п. Шимшинівка (27 км на південний захід від Луганська)	повітряне спостереження

### Таблиця ознак військової присутності та присутності військового типу в зоні безпеки<sup>7</sup>

Дата	К-ть	Вид	Місце	Джерело спостереження
<b>підконтрольні уряду райони</b>				
03.10.2021	1	бойова машина піхоти (БМП-1)	поблизу н. п. Станиця Луганська (16 км на північний схід від Луганська)	БПЛА малого радіуса дії
04.10.2021	1	бронетранспортер (БТР-70)	поблизу н. п. Новокалинове (29 км на північний захід від Донецька)	патруль
04.10.2021	4	броньована розвідувально-дозорна машина (БРДМ-2)	поблизу н. п. Мирна Долина (67 км на північний захід від Луганська)	патруль
<b>непідконтрольні уряду райони</b>				
30.09.2021	1	ймовірно бойова броньована машина (невстановленого типу)	на полігоні поблизу н. п. Новоселівка (37 км на північний схід від Донецька)	повітряне спостереження
02.10.2021	5	ймовірно бойова броньована машина	поблизу н. п. Довге (22 км на північний захід від Луганська)	БПЛА малого радіуса дії

<sup>7</sup> Згадана в цьому розділі техніка не підпадає під дію Мінських угод щодо відведення озброєння.

**Таблиця порушень режиму припинення вогню станом на 4 жовтня 2021 року<sup>8</sup>**

Місце розміщення СММ	Місце події	Спосіб	К-ть	Спостереження	Опис	Озброєння	Дата, час
камера СММ за 2 км на Сх від н. п. Богданівка (підконтрольний уряду, 41 км на ПдЗх від Донецька)	2–4 км на СхПдСх	зафіксувала	5	Н/Д боеприпас	Пн–Пд (за оцінкою, у межах ділянки розведення в районі Петрівського)	Н/Д	04.10, 00:02
	2–4 км на СхПдСх	зафіксувала	9	Н/Д боеприпас	Пн–Пд (за оцінкою, у межах ділянки розведення в районі Петрівського)	Н/Д	04.10, 00:58
камера СММ за 1,5 км на ПнСх від н. п. Гнучове (підконтрольний уряду, 90 км на Пд від Донецька)	2–4 км на СхПдСх	зафіксувала	2	Н/Д боеприпас	Пн–Пд	Н/Д	03.10, 22:46
	2–4 км на СхПдСх	зафіксувала	2	Н/Д боеприпас	Пн–Пд	Н/Д	03.10, 22:47
	2–4 км на ПдСх	зафіксувала	4	Н/Д боеприпас	ПдЗх–ПнСх	Н/Д	03.10, 22:48
	2–4 км на ПдСх	зафіксувала	3	Н/Д боеприпас	Пн–Пд	Н/Д	03.10, 22:48
	2–4 км на ПдСх	зафіксувала	5	Н/Д боеприпас	ПдЗх–ПнСх	Н/Д	03.10, 22:49
	2–4 км на ПдСх	зафіксувала	2	Н/Д боеприпас	Пн–Пд	Н/Д	03.10, 22:49
	2–4 км на ПдСх	зафіксувала	1	Н/Д боеприпас	Пн–Пд	Н/Д	03.10, 22:51
	2–4 км на ПдСх	зафіксувала	1	Н/Д боеприпас	Пн–Пд	Н/Д	03.10, 22:52
	2–4 км на ПдСх	зафіксувала	1	Н/Д боеприпас	Пн–Пд	Н/Д	03.10, 22:53
	2–4 км на ПдСх	зафіксувала	2	Н/Д боеприпас	Пн–Пд	Н/Д	03.10, 22:54
	2–4 км на ПдСх	зафіксувала	1	Н/Д боеприпас	Пн–Пд	Н/Д	03.10, 22:55
	2–4 км на ПдСх	зафіксувала	3	Н/Д боеприпас	Пн–Пд	Н/Д	03.10, 22:56
	2–4 км на ПдСх	зафіксувала	2	Н/Д боеприпас	Пн–Пд	Н/Д	03.10, 22:57
	2–4 км на ПдСх	зафіксувала	2	Н/Д боеприпас	Пн–Пд	Н/Д	03.10, 23:47
3–5 км на ПдСх	зафіксувала	1	Н/Д боеприпас	ПнПнЗх–ПдПдСх	Н/Д	04.10, 05:35	
камера СММ за 1 км на ПдЗх від н. п. Широкине (підконтрольний уряду, 100 км на Пд від Донецька)	2–4 км на Пн	зафіксувала	1	Н/Д боеприпас	Зх–Сх	Н/Д	03.10, 19:25
	3–5 км на Пн	зафіксувала	14	Н/Д боеприпас	СхПдСх–ЗхПнЗх	Н/Д	03.10, 22:57
	2–4 км на Пн	зафіксувала	1	вибух	вибух у повітрі	Н/Д	04.10, 00:12
	2–4 км на Пн	зафіксувала	1	вибух	вибух у повітрі	Н/Д	04.10, 00:29
	2–4 км на Пн	зафіксувала	1	вибух	вибух у повітрі	Н/Д	04.10, 01:19
камера СММ у н. п. Світлодарськ (підконтрольний уряду, 57 км на ПнСх від Донецька)	4–6 км на ПдПдСх	зафіксувала	1	вибух	невизначеного походження	Н/Д	03.10, 20:21
Зх околиця н. п. Новолуганське (підконтрольний уряду, 53 км на ПнСх від Донецька)	500–800 м на ПдЗх	чули	10	постріл		стрілецька зброя	04.10, 11:17
КПВВ поблизу н. п. Новотроїцьке (підконтрольний уряду, 36 км на ПдЗх від Донецька)	1–2 км на Сх	чули	11	постріл		стрілецька зброя	04.10, 12:07–12:14
	1 км на Сх	чули	13	черга		стрілецька зброя	04.10, 12:55–12:58
	1 км на Сх	чули	3	черга		стрілецька зброя	04.10, 13:06–13:35
	1 км на Сх	чули	19	постріл		стрілецька зброя	04.10, 13:06–13:35
приблизно 2 км на Сх від н. п. Богданівка (підконтрольний уряду, 41 км на ПдЗх від Донецька)	1–2 км на ПдПдСх	чули	3	постріл	за оцінкою, на ділянці розведення в районі Петрівського	стрілецька зброя	04.10, 10:57–11:04
	1–2 км на ПдПдСх	чули	3	черга	за оцінкою, на ділянці розведення в районі Петрівського	стрілецька зброя	04.10, 10:57–11:04
	1–2 км на ПдСх	чули	13	постріл	за оцінкою, на ділянці розведення в районі Петрівського	стрілецька зброя	04.10, 11:11–11:21
	1–2 км на ПдПдСх	чули	18	черга	за оцінкою, на ділянці розведення в районі Петрівського	стрілецька зброя	04.10, 11:30–11:35
	1–2 км на ПдПдСх	чули	10	черга	за оцінкою, на ділянці розведення в районі Петрівського	стрілецька зброя	04.10, 11:46–11:48
	1–2 км на ПдПдСх	чули	10	постріл	за оцінкою, на ділянці розведення в районі Петрівського	стрілецька зброя	04.10, 11:50–11:57
	340 м на ЗхПдЗх	чули	численні	постріл	за оцінкою, поза ділянкою розведення в районі Петрівського	стрілецька зброя	04.10, 10:43–12:10

<sup>8</sup> У таблиці вказані лише порушення режиму припинення вогню, які були зафіксовані безпосередньо патрулями Місії чи камерами СММ, а також ті випадки, які Місія оцінює як навчання з бойовою стрільбою, контрольовані підриви, тощо. Зазначені деталі, а саме: відстань, напрямок, тип зброї тощо, базуються на оцінках, зроблених спостерігачами на місцях і спеціалістами з технічного моніторингу, і необов'язково завжди є точними. Напис «невідомо» (Н/Д) означає, що СММ не змогла підтвердити таку інформацію у зв'язку з відстанню, погодними умовами, технічними обмеженнями та/або з інших причин. Одні і ті ж самі, за оцінкою СММ, порушення режиму припинення вогню, зафіксовані паралельно декількома патрулями/камерами, відображаються у таблиці лише один раз.

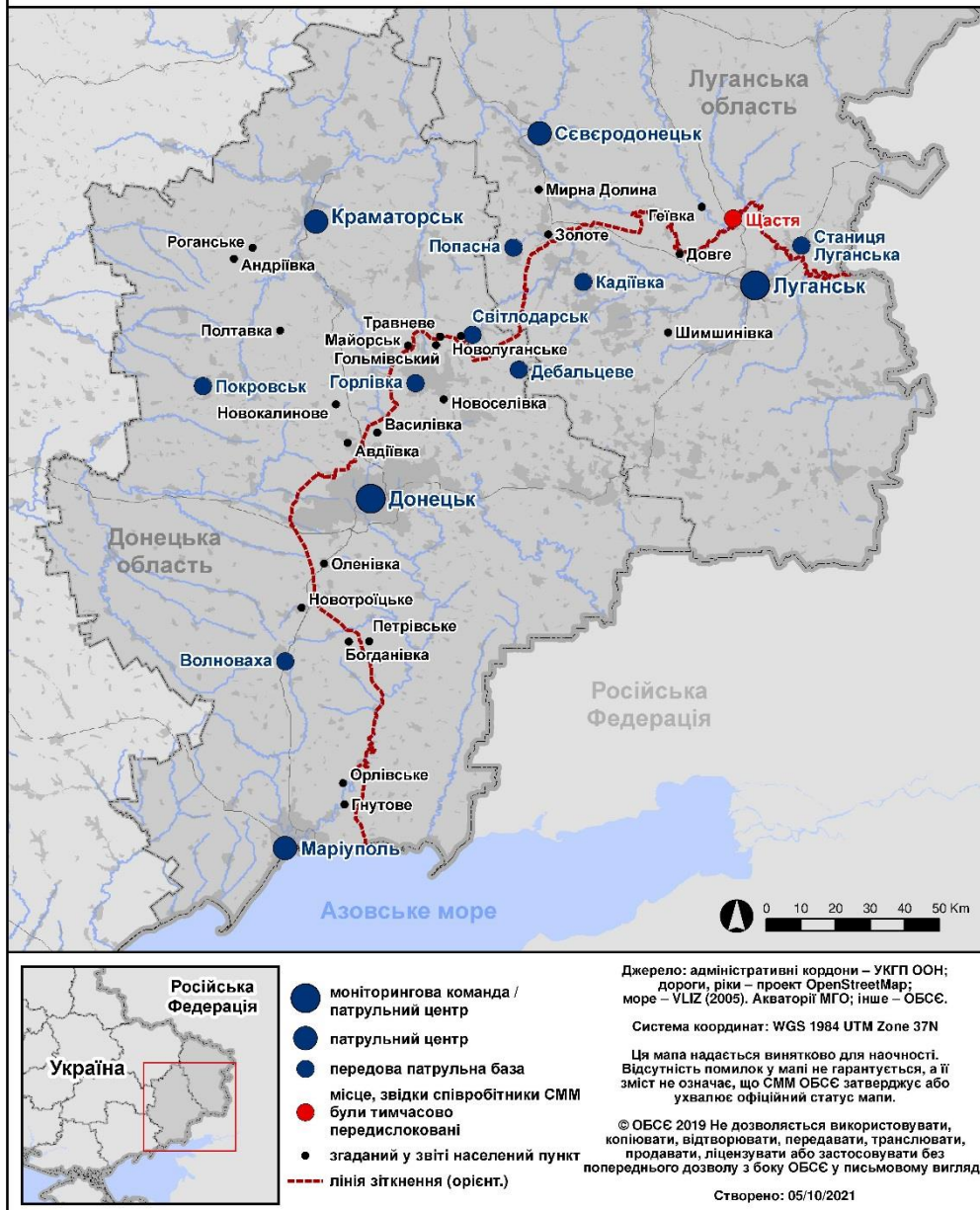


## Мапа Донецької та Луганської областей<sup>9</sup>



Організація з безпеки та співробітництва в Європі  
Спеціальна моніторингова місія в Україні

### Населені пункти, згадані у звіті від 05 жовтня 2021 року



<sup>9</sup> За рішенням Постійної ради №1117 від 21 березня 2014 року, СММ базується в десяти містах по всій Україні (Херсон, Одеса, Львів, Івано-Франківськ, Харків, Донецьк, Дніпро, Чернівці, Луганськ і Київ). Ця мапа східної України призначена для ілюстративних цілей. На ній вказані населені пункти, згадані у звіті, а також ті, де є офіси СММ (моніторингові команди, патрульні центри та передові патрульні бази) в Донецькій і Луганській областях. (Червоним кольором виділено передову патрульну базу, з якої співробітники СММ були тимчасово передислоковані згідно з рекомендаціями експертів з безпеки з деяких держав-учасниць ОБСЄ та з урахуванням вимог СММ щодо безпеки. СММ використовує ці приміщення у світлу пору доби, а також патрулює в цьому населеному пункті вдень).