

# Ежедневный отчет № 218/2021

от 17 сентября 2021 года<sup>1</sup>

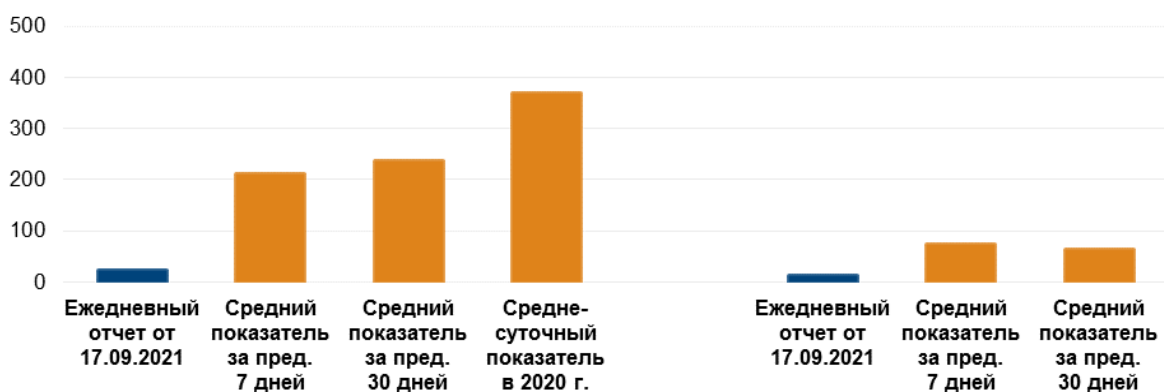
## Краткое изложение

- В Донецкой области Миссия зафиксировала 23 нарушения режима прекращения огня, включая 13 взрывов. За предыдущий отчетный период в этой области зафиксировано 100 нарушений.
- В Луганской области СММ не зафиксировала нарушений режима прекращения огня. За предыдущий отчетный период в этой области зафиксировано 157 нарушений.
- Миссия продолжала осуществлять мониторинг на участках разведения сил и средств в районах Станицы Луганской, Золотого и Петровского.
- СММ содействовала установлению локального режима прекращения огня и осуществляла мониторинг его соблюдения для обеспечения функционирования и ремонта жизненно важных объектов гражданской инфраструктуры.
- Миссия продолжала наблюдать за ситуацией с гражданским населением, в том числе на 4 КПВВ, а также на соответствующих блокпостах вооруженных формирований в Донецкой и Луганской областях.
- СММ осуществляла мониторинг в районах на юге Херсонской области.
- Свободу передвижения Миссии по-прежнему ограничивали, в частности на блокпосте вооруженных формирований в Старомихайловке Донецкой области. БПЛА СММ вновь подвергались воздействию помех сигналу GPS\*.

## Нарушения режима прекращения огня<sup>2</sup>

К-во зафиксированных нарушений режима прекращения огня<sup>3</sup>

К-во зафиксированных взрывов<sup>4</sup>



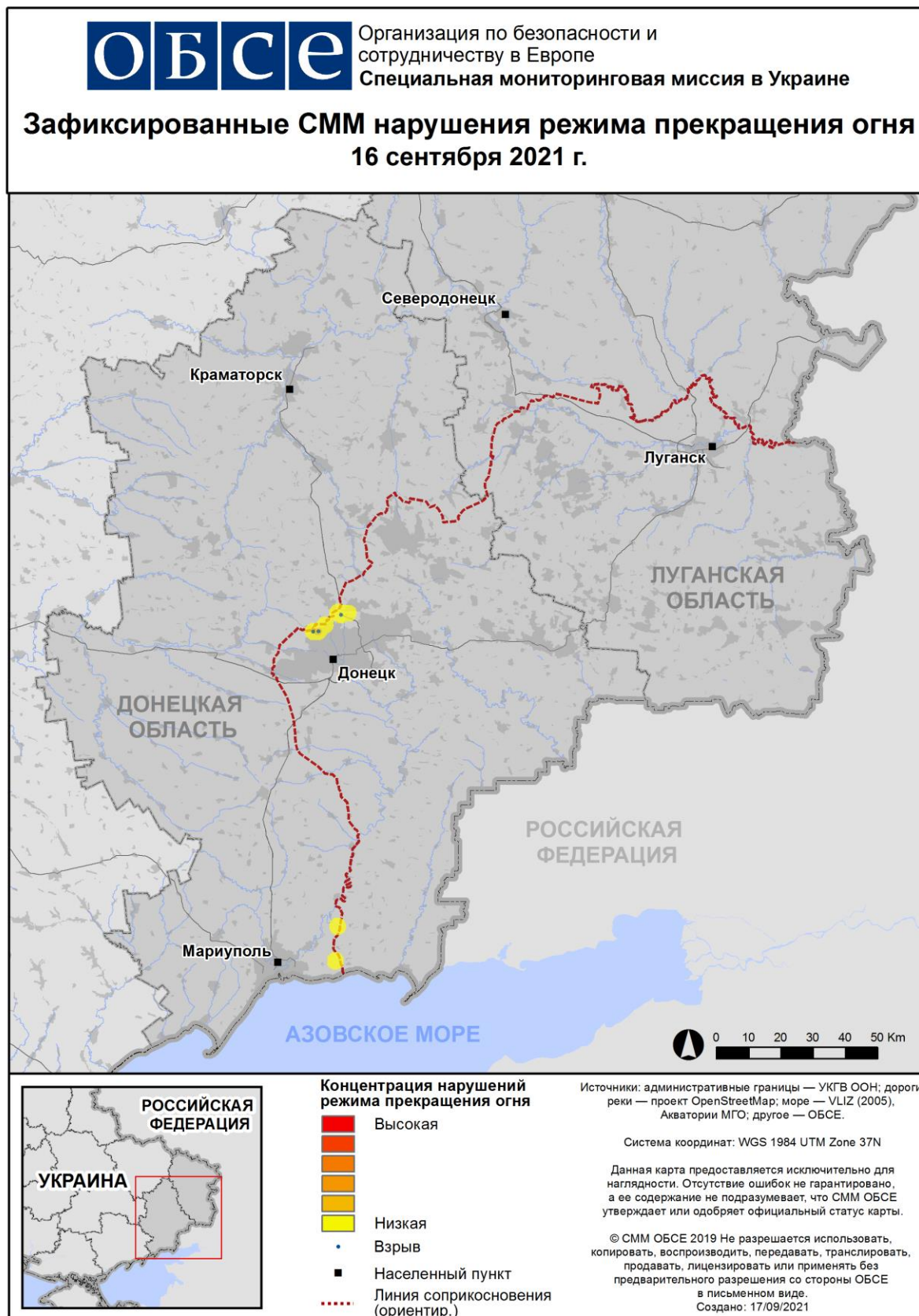
<sup>1</sup> На основе информации, поступившей от мониторинговых команд по состоянию на 19:30 16 сентября 2021 года (по восточноевропейскому летнему времени).

<sup>2</sup> Более подробная информация обо всех случаях нарушения режима прекращения огня, а также карты Донецкой и Луганской областей, где отмечены все упомянутые в отчете места, представлены в приложении.

<sup>3</sup> В том числе взрывы.

<sup>4</sup> В том числе вследствие огня из вооружения неустановленного типа.

## Карта с зафиксированными нарушениями режима прекращения огня



В Донецкой области Миссия зафиксировала 23 нарушения режима прекращения огня, в том числе 13 взрывов неопределенного происхождения. Большинство нарушений произошли северо-восточнее и западнее шахты «Октябрьской» (неподконтрольная правительству; 9 км к северо-западу от центра Донецка), а также южнее Донецкой фильтровальной станции (ДФС; 15 км к северу от Донецка) (см. ниже). За [предыдущий отчетный период](#) зафиксировано 100 нарушений режима прекращения огня.

В Луганской области СММ не зафиксировала нарушений режима прекращения огня. В последний раз отсутствие нарушений режима прекращения огня в этой области фиксировалось [10 сентября](#). За [предыдущий отчетный период](#) зафиксировано 157 нарушений режима прекращения огня.

После заседания Трехсторонней контактной группы 22 июля 2020 года, на котором была достигнута договоренность о мерах по усилению режима прекращения огня, начиная с 00:01 27 июля 2020 года и до конца отчетного периода Миссия зафиксировала не менее 57 588 нарушений режима прекращения огня в Донецкой и Луганской областях (в том числе 16 185 взрывов, 11 077 пролетевших неопределенных боеприпасов, 270 вспышек дупльного пламени, 231 осветительную ракету, не менее 29 825 очередей и выстрелов).

### **Участки разведения в районах Станицы Луганской, Золотого и Петровского<sup>5</sup>**

Осуществляя мониторинг на **участке разведения в районе н. п. Станица Луганская** (подконтрольный правительству, 16 км к северо-востоку от Луганска), наблюдатели видели 2 членов вооруженных формирований (с нарукавными повязками с надписью «СЦКК») южнее отремонтированного пролета моста у данного населенного пункта (15 км к северо-востоку от Луганска).

Патрулируя рядом с блокпостом вооруженных формирований возле **участка разведения в районе н. п. Золотое** (подконтрольный правительству, 60 км к западу от Луганска), патруль Миссии видел 5 членов вооруженных формирований (с нарукавными повязками с надписью «СЦКК»).

Команда СММ видела 7 ранее зафиксированных контейнеров, размещенных южнее южного края участка разведения и непосредственно на участке, а также подземное сооружение, о котором сообщалось ранее, на данном участке.

В течение дня 15 сентября на **участке разведения в районе н. п. Петровское** (неподконтрольный правительству, 41 км к югу от Донецка) беспилотный летательный аппарат (БПЛА) СММ малого радиуса действия обнаружил на бывшей позиции вооруженных формирований около юго-восточного угла участка 1 человека, который смотрел в бинокль в направлении БПЛА.

16 сентября, осуществляя наблюдение в трех местах вблизи участка разведения, наблюдатели констатировали там спокойную ситуацию.

### **Отвод вооружения**

---

<sup>5</sup> Разведение предусмотрено Рамочным решением Трехсторонней контактной группы о разведении сил и средств от 21 сентября 2016 года.

Миссия продолжала осуществлять мониторинг отвода вооружения, предусмотренного Меморандумом, а также Комплексом мер и Дополнением к нему.

СММ обнаружила противотанковую пушку и гаубицу, размещенные в нарушение линий отвода в неподконтрольных правительству районах Донецкой и Луганской областей (в том числе в жилом квартале).

За линиями отвода, но вне выделенных мест хранения вооружения Миссия зафиксировала 2 зенитных ракетных комплекса и 2 гаубицы в неподконтрольных правительству районах Донецкой области, а также 2 гаубицы на полигоне в неподконтрольном правительству районе Луганской области (подробнее см. таблицы ниже).

#### **Признаки военного присутствия и присутствия военного типа в зоне безопасности**

СММ зафиксировала 6 боевых бронированных машин и 2 комплекса радиоэлектронной борьбы в неподконтрольных правительству районах Донецкой и Луганской областей, в том числе в трех жилых кварталах. Миссия также зафиксировала боевую инженерную машину в жилом квартале неподконтрольного правительству района Донецкой области (подробнее см. таблицу ниже).

#### **Противотанковые мины в неподконтрольных правительству Пикузах Донецкой области**

15 сентября примерно в 20 м к северо-западу от жилого дома на северо-западной окраине н. п. Пикузы (бывш. Коминтерново; неподконтрольный правительству, 92 км к югу от Донецка) БПЛА СММ среднего радиуса действия зафиксировал 15 противотанковых мин (о которых сообщалось ранее), установленных поперек автодороги С051235, ведущей к н. п. Талаковка (подконтрольный правительству, 90 км к югу от Донецка). По оценке, эти мины принадлежат вооруженным формированиям (для ознакомления с предыдущими наблюдениями в этом районе, см. [Ежедневный отчет СММ от 2 июня 2021 года](#)).

16 сентября приблизительно в 2 км к северо-северо-западу от н. п. Новолуганское (подконтрольный правительству, 53 км к северо-востоку от Донецка) патруль Миссии зафиксировал 3 мини-фургона с логотипами международной организации, а также видел, как 9 мужчин (неустановленного возраста) в защитном снаряжении выполняли работы по разминированию в полях по обе стороны от местной дороги.

#### **Усилия Миссии по содействию обеспечению функционирования и ремонта жизненно важных объектов гражданской инфраструктуры**

СММ продолжала содействовать обеспечению функционирования ДФС. Осуществляя мониторинг в двух местах возле станции, наблюдатели слышали 1 взрыв неопределенного происхождения, а также 6 очередей и выстрелов из стрелкового оружия (по оценке, в радиусе 5 км от ДФС).

Миссия также осуществляла мониторинг соблюдения локального режима прекращения огня для обеспечения возможности ремонта кровель сооружений на ДФС и

электростанции в н. п. Бетманово (бывш. Красный Партизан; неподконтрольный правительству, 23 км к северо-востоку от Донецка).

### **Обстановка на КПВВ и соответствующих блокпостах**

В Донецкой области команда Миссии отметила, что контрольный пункт въезда-выезда (КПВВ) возле н. п. Марьинка (подконтрольный правительству, 23 км к юго-западу от Донецка) был открыт, однако не зафиксировала его пересечения гражданскими лицами и транспортными средствами. Патруль СММ также констатировал, что соответствующий блокпост вооруженных формирований вблизи н. п. Кременец (неподконтрольный правительству, 16 км к юго-западу от Донецка) был закрыт.

В Луганской области, по наблюдениям Миссии, КПВВ в Станице Луганской и соответствующий блокпост вооруженных формирований южнее моста у Станицы Луганской были открыты, а пешеходы ожидали в очередях прохода в обоих направлениях.

Наблюдатели видели, что продолжались работы по сооружению 2 модульных строений примерно в 140 м к северу от КПВВ и приблизительно в 130 м далее к северу от него (для ознакомления с предыдущими наблюдениями в этом районе см. [Ежедневный отчет СММ от 14 сентября 2021 года](#)).

СММ констатировала, что КПВВ около Золотого и в н. п. Счастье (подконтрольный правительству, 20 км к северу от Луганска) были открыты, однако соответствующие блокпосты вооруженных формирований южнее участка разведения в районе Золотого и в 3 км к юго-востоку от моста в Счастье были закрыты.

На КПВВ около Золотого, на северо-западной стороне дороги, ведущей к н. п. Золотое-4 (Родина; подконтрольный правительству, 62 км на запад от Луганска), патруль Миссии видел, как 2 представителя Государственной пограничной службы Украины красили бетонные ограждения в камуфляжный цвет.

### **Ситуация с безопасностью на юге Херсонской области**

СММ осуществляла мониторинг в районах на юге Херсонской области вблизи н. п. Олешки (12 км к югу от Херсона), а также вдоль побережья Черного моря рядом с н. п. Лазурное (62 км к югу от Херсона), где не зафиксировала изменений в ситуации с безопасностью.

Миссия продолжала следить за ситуацией в Одессе, Львове, Ивано-Франковске, Харькове, Днепре, Черновцах и Киеве.

### **\*Ограничение свободы передвижения и другие препятствия в выполнении мандата СММ**

*Деятельность по мониторингу и свобода передвижения СММ ограничены из-за угроз в области безопасности, включая риски, связанные с наличием мин и неразорвавшихся боеприпасов, а также другими препятствиями, которые ежедневно меняются. Мандат СММ предусматривает свободный и безопасный доступ по всей Украине. Все подписанты Минских*

соглашений согласились с необходимостью свободного и безопасного доступа, а также с тем, что ограничение свободы передвижения СММ является нарушением и что на подобные нарушения необходимо оперативно реагировать. Они также согласились с тем, что Совместный центр контроля и координации (СЦКК) должен содействовать такому реагированию и осуществлять общую координацию работ по разминированию. Однако вооруженные формирования в отдельных районах Донецкой и Луганской областей часто отказывают СММ в доступе к районам, прилегающим к неподконтрольным правительству участкам границы Украины (например, см. [Ежедневный отчет СММ от 15 сентября 2021 года](#)). Деятельность СММ в Донецкой и Луганской областях, по-прежнему оставалась ограниченной после того, как [23 апреля 2017 года вблизи Пришиба произошел инцидент, который привел к гибели человека](#). В связи с этим способность Миссии осуществлять наблюдение была по-прежнему ограничена.

Регулярные ограничения на участках разведения сил и средств и из-за мин/неразорвавшихся боеприпасов:

- Не осуществив сплошное разминирование, извлечение неразорвавшихся боеприпасов и устранение других препятствий, стороны по-прежнему отказывали СММ в неограниченном доступе, а также в возможности передвигаться по отдельным дорогам, которые ранее были определены как важные для осуществления Миссией эффективного мониторинга и для передвижения гражданских.

#### Задержка:

- На блокпосте в н. п. Старомихайловка (неподконтрольный правительству, 15 км к западу от Донецка) 2 вооруженных члена вооруженных формирований разрешили патрулю Миссии проехать в западном направлении через населенный пункт только после 15-минутной задержки, сославшись на «отсутствие разрешения от командиров на проезд СММ». Находясь на блокпосте, наблюдатели видели, как его пересекали гражданские лица и транспортные средства.

#### Другие препятствия<sup>6</sup>:

- Пролетая над районами вблизи н. п. Пищевик (подконтрольный правительству, 84 км к югу от Донецка), БПЛА СММ среднего радиуса действия подвергался воздействию помех сигналу GPS (по оценке, вследствие предположительного глушения).
- БПЛА СММ малого радиуса действия подвергались воздействию помех сигналу GPS (по оценке, вследствие предположительного глушения), во время шести полетов: дважды над районами рядом с н. п. Орловское (подконтрольный правительству, 82 км к югу от Донецка), по одному разу над районами недалеко от Старомихайловки, н. п. Семигорье (подконтрольный правительству, 58 км к северо-востоку от Донецка), н. п. Лиман (неподконтрольный правительству, 12 км к северо-западу от Луганска) и н. п. Первомайск (неподконтрольный правительству, 58 км к западу от Луганска) соответственно.

---

<sup>6</sup> В упомянутых в этом разделе случаях предположительного глушения и глушения помехи сигналу могли создавать из любого места в радиусе десятков километров от местоположения БПЛА.

## Таблица вооружений

### Вооружение, размещенное в нарушение линий отвода

Дата	К-во единиц вооружения	Вид вооружения	Место	Источник наблюдения
<b>неподконтрольные правительству районы</b>				
16.09.2021	1	противотанковая пушка (МТ-12 «Рапира», 100 мм)	вблизи н. п. Старопетровское (35 км к северо-востоку от Донецка)	патруль
	1	самоходная гаубица (2С1 «Гвоздика», 122 мм)	в жилом районе н. п. Белое (22 км к западу от Луганска)	

### Вооружение, размещенное за линиями отвода, но вне выделенных мест хранения вооружения

Дата	К-во единиц вооружения	Вид вооружения	Место	Источник наблюдения
<b>подконтрольные правительству районы</b>				
16.09.2021	2	зенитный ракетный комплекс (9К33 «Оса»)	вблизи н. п. Ясногорка (88 км к северу от Донецка)	патруль
	2	буксируемая гаубица (2А36 «Гиацинт-Б», 152 мм)	вблизи н. п. Хлебодаровка (65 км к юго-западу от Донецка)	
<b>неподконтрольные правительству районы</b>				
15.09.2021	2	буксируемая гаубица (Д-30 «Лягушка», 122 мм)	на полигоне вблизи н. п. Мирное (28 км к юго-западу от Луганска)	БПЛА малого радиуса действия

### **Таблица признаков военного присутствия и присутствия военного типа в зоне безопасности<sup>7</sup>**

Дата	К-во	Вид	Место	Источник наблюдения
<b>подконтрольные правительству районы</b>				
15.09.2021	2	боевая бронированная машина (типа БМП)	вблизи н. п. Гнутово (90 км к югу от Донецка)	БПЛА среднего радиуса действия
16.09.2021	1	комплекс РЭБ (ТСИ-903-02)	вблизи н. п. Вершина (63 км к северо-востоку от Донецка)	патруль
	1	боевая бронированная машина (типа БТР)	в жилом районе н. п. Красногоровка (24 км к северу от Донецка)	
	1	бронетранспортер (БТР-80)	в жилом районе н. п. Геевка (27 км к северо-западу от Луганска)	
	1	бронетранспортер (БТР-80)	вблизи н. п. Счастье (20 км к северу от Луганска)	
	1	бронированная разведывательно-дозорная машина (БРДМ-2)	вблизи н. п. Орехово-Донецкое (44 км к северо-западу от Луганска)	
	1	комплекс РЭБ (ТСИ-903-02)	в жилом районе н. п. Попасная (69 км к западу от Луганска)	
<b>неподконтрольные правительству районы</b>				
15.09.2021	1	боевая инженерная машина (ИМП-2)	на территории объекта в жилом районе н. п. Безыменное (100 км к югу от Донецка)	БПЛА среднего радиуса действия

<sup>7</sup> Упомянутая в этом разделе техника не подпадает под действие Минских соглашений об отводе вооружений.

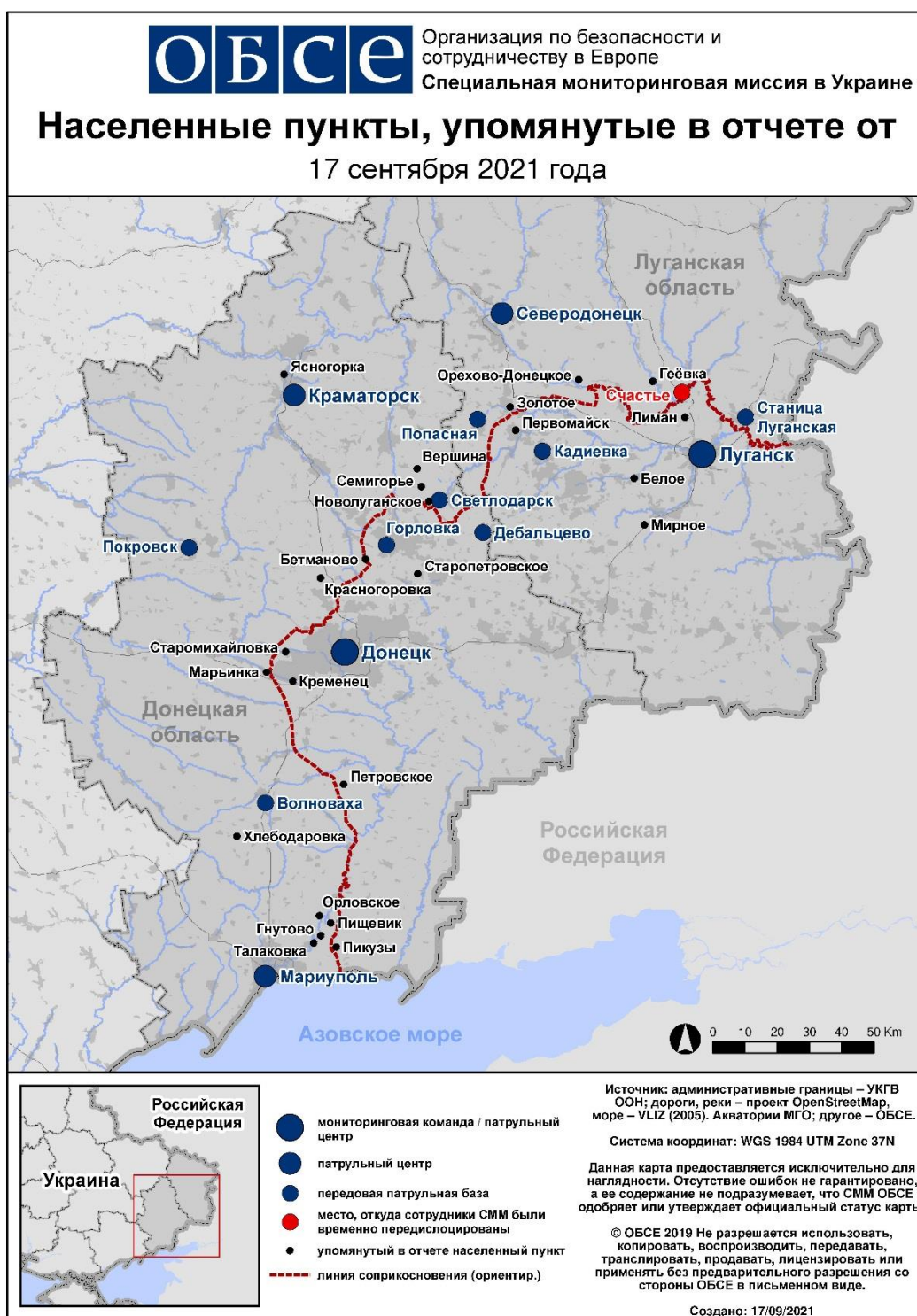
**Таблица нарушений режима прекращения огня по состоянию на 16 сентября 2021 года<sup>8</sup>**

Месторасположение СММ	Место события	Способ	К-во	Наблюдение	Описание	Вооружение	Дата, время
камера СММ на Донецкой фильтровальной станции (15 км к С от Донецка)	2–4 км к ЮЮЗ	зафиксировала	1	Н/Д боеприпас	выпущенный(-ая) вверх (также зафиксировано камерой СММ в Авдеевке)	Н/Д	15.09, 23:01
камера СММ 1,5 км к СВ от н. п. Гнутово (подконтрольный правительству, 90 км к Ю от Донецка)	2–4 км к В	зафиксировала	1	Н/Д боеприпас	ЮЗ–СВ	Н/Д	15.09, 22:51
камера СММ на шахте «Октябрьской» (неподконтрольная правительству, 9 км к СЗ от центра Донецка)	1–2 км к З	зафиксировала	2	взрыв	неопределенного происхождения	Н/Д	15.09, 22:33
	2–4 км к СВ	зафиксировала	1	Н/Д боеприпас	ЗСЗ–ВЮВ	Н/Д	15.09, 21:24
	50–100 м к СВ	зафиксировала	1	взрыв	неопределенного происхождения	Н/Д	16.09, 07:37
	50–100 м к СВ	зафиксировала	1	взрыв	неопределенного происхождения	Н/Д	16.09, 07:39
	50–100 м к СВ	зафиксировала	1	взрыв	неопределенного происхождения	Н/Д	16.09, 07:40
	50–100 м к СВ	зафиксировала	1	взрыв	неопределенного происхождения	Н/Д	16.09, 07:41
	50–100 м к СВ	зафиксировала	1	взрыв	неопределенного происхождения	Н/Д	16.09, 07:42
	50–100 м к СВ	зафиксировала	1	взрыв	неопределенного происхождения	Н/Д	16.09, 07:59
	50–100 м к СВ	зафиксировала	1	взрыв	неопределенного происхождения	Н/Д	16.09, 08:00
	50–100 м к СВ	зафиксировала	1	взрыв	неопределенного происхождения	Н/Д	16.09, 08:01
	50–100 м к СВ	зафиксировала	1	взрыв	неопределенного происхождения	Н/Д	16.09, 08:02
камера СММ в 1 км к ЮЗ от н. п. Широкино (подконтрольный правительству, 100 км к Ю от Донецка)	4–6 км к С	зафиксировала	1	осветительная ракета	выпущенный(-ая) вверх	Н/Д	15.09, 21:51
примерно 1 км к СЗ от железнодорожного вокзала в н. п. Ясиноватая (неподконтрольный правительству, 16 км к СВ от Донецка)	2–3 км к Ю	слышали	5	очередь		стрелковое оружие	16.09, 11:08
	3–4 км к ЮЗ	слышали	1	выстрел		стрелковое оружие	16.09, 13:50
примерно 3 км к ЮВ от н. п. Авдеевка (подконтрольный правительству, 17 км к С от Донецка)	3–5 км к ЮВ	слышали	1	взрыв	неопределенного происхождения	Н/Д	16.09, 10:40

<sup>8</sup> В таблице указаны исключительно нарушения режима прекращения огня, зафиксированные непосредственно патрулями Миссии или камерами СММ, а также те случаи, которые Миссия оценивает как учения с боевой стрельбой, контролируемые подрывы и т. п. Указанные детали, а именно: расстояние, направление, тип оружия и т. д., основаны на оценках, сделанных наблюдателями на местах и специалистами по техническому мониторингу, и необязательно всегда являются точными. Надпись «нет данных» (Н/Д) означает, что СММ не смогла подтвердить информацию из-за расстояния, погодных условий, технических ограничений и/или по другим причинам. Одни и те же самые, по оценке СММ, нарушения режима прекращения огня, зафиксированные параллельно несколькими патрулями/камерами, отражаются в таблице только один раз.



## Карта Донецкой и Луганской областей<sup>9</sup>



<sup>9</sup> По решению Постоянного совета №1117 от 21 марта 2014 года, СММ базируется в десяти городах по всей Украине (Херсон, Одесса, Львов, Ивано-Франковск, Харьков, Донецк, Днепр, Черновцы, Луганск и Киев). Эта карта восточной Украины предназначена для иллюстративных целей. На ней указаны населенные пункты, упомянутые в отчете, а также те, где находятся офисы СММ (мониторинговые команды, патрульные центры и передовые патрульные базы) в Донецкой и Луганской областях. (Красным цветом выделено передовую патрульную базу, с которой сотрудники СММ были временно передислоцированы на основании рекомендаций экспертов по безопасности из некоторых государств-участников ОБСЕ и с учетом требований СММ по безопасности. Миссия использует эти помещения в светлое время суток, а также патрулирует в этом населенном пункте днем).