

Щоденний звіт № 215/2021

від 14 вересня 2021 року¹

Короткий виклад

- У Донецькій області Місія зафіксувала 88 порушень режиму припинення вогню, зокрема 30 вибухів. За попередню добу зафіксовано 128 порушень.
- У Луганській області СММ зафіксувала 67 порушень режиму припинення вогню, зокрема 12 вибухів. За попередню добу зафіксовано 62 порушення.
- Спостерігачі уточнювали інформацію про пошкодження на нафтобазі в непідконтрольному урядові Донецьку, а також пошкодження житлових будинків та поблизу них у підконтрольній урядові Кряківці Луганської області.
- СММ продовжила здійснювати моніторинг на ділянках розведення сил і засобів у районах Станиці Луганської, Золотого і Петрівського.
- Місія сприяла встановленню локального режиму припинення вогню і здійснювала моніторинг його дотримання для забезпечення функціонування життєво важливих об'єктів цивільної інфраструктури.
- СММ і далі спостерігала за ситуацією з цивільним населенням, зокрема на 4 КПВВ та на 3 відповідних блокпоста збройних формувань у Донецькій та Луганській областях.
- Спостерігачі здійснювали моніторинг двох масових зібрань у Харкові.
- Місія і далі стикалася з обмеженнями свободи пересування, зокрема на об'єкті поблизу підконтрольного урядові Лісного на півдні Донецької області. БПЛА СММ знову неодноразово зазнавали впливу перешкод сигналу GPS*.

Порушення режиму припинення вогню²



¹ На основі інформації, що надійшла від моніторингових команд станом на 19:30 13 вересня 2021 року (за східноєвропейським літнім часом). Протягом звітного періоду можливості ведення спостереження за допомогою кількох камер СММ були обмежені через погодні умови.

² Більш детальну інформацію про всі випадки порушення режиму припинення вогню, а також мапи Донецької та Луганської областей, де відмічені всі місця, згадані у звіті, представлено в додатку.

³ У тому числі вибухи.

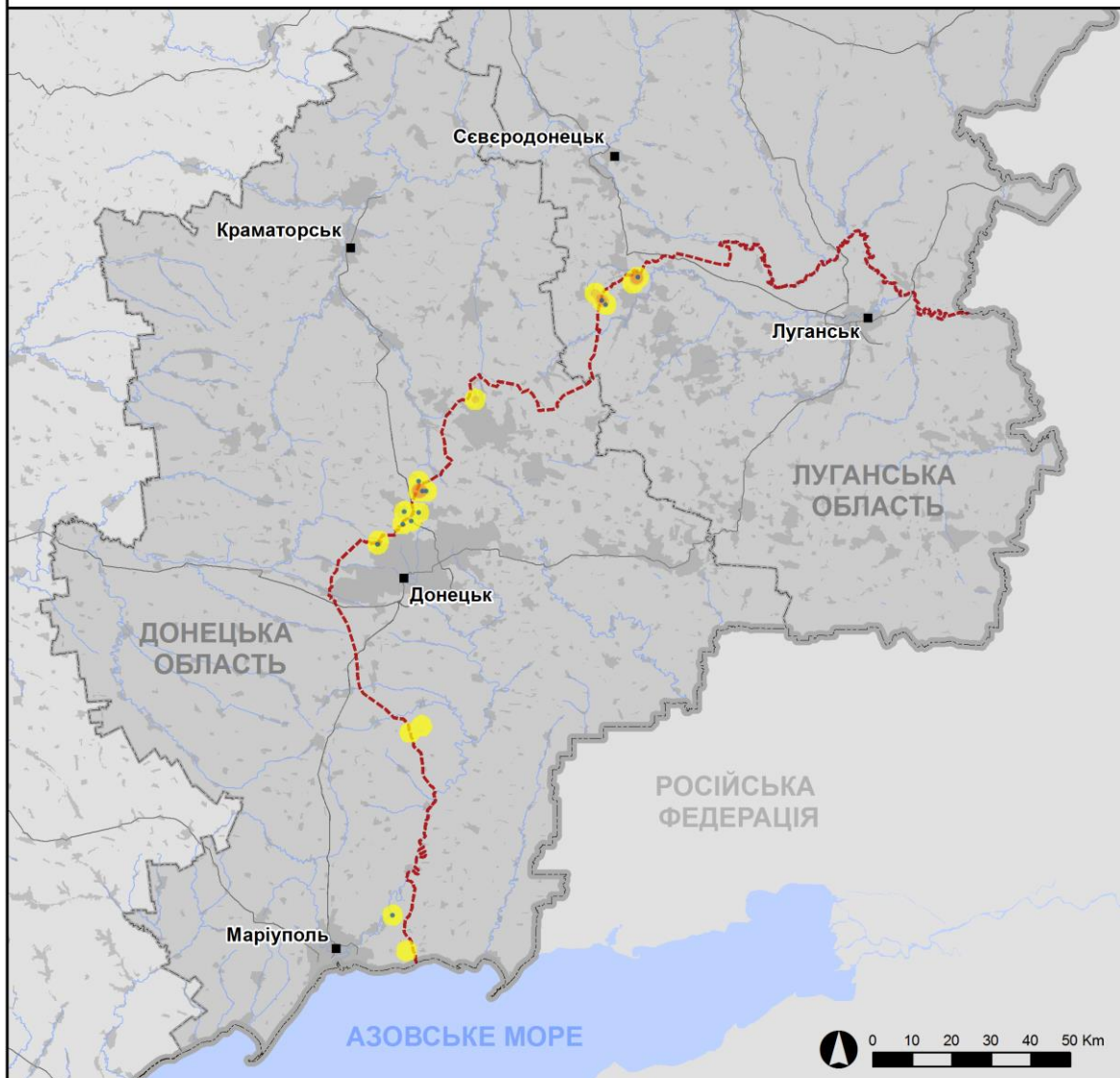
⁴ У тому числі внаслідок вогню з озброєння невстановленого типу.

Мапа із зафіксованими порушеннями режиму припинення вогню



Організація з безпеки та співробітництва в Європі
Спеціальна моніторингова місія в Україні

Зафіксовані СММ порушення режиму припинення вогню 13 вересня 2021 р.



Концентрація порушень режиму припинення вогню

- Висока
-
- Низька
- Вибух
- Населений пункт
- Лінія зіткнення (орієнт.)

Джерела: адміністративні кордони — УКГП ООН; дороги, річки — проект OpenStreetMap; море — VLIIZ (2005).
Акваторії МГО, інше — ОБСЄ.

Система координат: WGS 1984 UTM Zone 37N

Ця мапа надається винятково для наочності.
Відсутність помилок у мапі не гарантується,
а її зміст не означає, що СММ ОБСЄ
затверджує або ухвалює офіційний статус мапи.

© СММ ОБСЄ 2019 Не дозволяється використовувати,
копіювати, відтворювати, передавати, транслювати,
продавати, ліцензувати або застосовувати
без попереднього дозволу з боку ОБСЄ
у письмовому вигляді.
Створено: 14/09/2021

У Донецькій області Місія зафіксувала 88 порушень режиму припинення вогню, зокрема 30 вибухів (1 розрив боеприпаса та 29 вибухів невизначеного походження). Більшість порушень режиму припинення вогню зафіксовано в районі Донецької фільтрувальної станції (ДФС; 15 км на північ від Донецька), а також на ділянці розведення в районі н. п. Петрівське (непідконтрольний урядові, 41 км на південь від Донецька) та поблизу неї (див. нижче). За попередню добу СММ зафіксувала 134 порушення режиму припинення вогню, деякі з котрих також зафіксовано навколо ДФС та біля ділянки розведення в районі Петрівського.

У Луганській області Місія зафіксувала 67 порушень режиму припинення вогню, зокрема 12 вибухів невизначеного походження. Більшість порушень режиму припинення сталися в районах на південний схід від н. п. Попасна (підконтрольний урядові, 69 км на захід від Луганська) та біля ділянки розведення в районі н. п. Золоте (підконтрольний урядові, 60 км на захід від Луганська) (див. нижче). За попередню добу СММ зафіксувала 62 порушення режиму припинення вогню.

Після засідання Тресторонньої контактної групи 22 липня 2020 року, на якому була досягнута домовленість про заходи з посилення режиму припинення вогню, починаючи з 00:01 27 липня 2020 року і до кінця звітного періоду члени патруля Місії зафіксувала щонайменше 57 213 порушень режиму припинення вогню в Донецькій і Луганській областях (зокрема 16 076 вибухів, 11 017 невизначених боеприпасів у польоті, 270 спалахів дульного полум'я та 225 освітлювальних ракет, а також щонайменше 29 625 черг і пострілів).

Повідомлення про пошкодження на нафтобазі в непідконтрольному урядові Донецьку та пошкодження житлових будинків і поблизу них у підконтрольній урядові Кряківці Луганської області

СММ уточнювала інформацію про пошкодження на нафтобазі в Кіровському районі н. п. Донецьк (непідконтрольний урядові), а також на двох житлових будинках та поблизу них у н. п. Кряківка (підконтрольний урядові, 38 км на північний захід від Луганська).

12 вересня в Кіровському районі Донецька на нафтобазі на вул. Нафтовій, 9, безпілотний літальний апарат (БПЛА) СММ малого радіуса дії зафіксував сліди горіння на північно-західному боці верхньої частини резервуара для зберігання нафтопродуктів, а також два металеві листи поверх дерев'яної дошки (за повідомленнями, щоб закрити пробоїну). БПЛА також виявив, що поруччя та металеве огороження вздовж північно-західного краю резервуара були вигнуті. Спостерігачі також бачили уламки пластику на землі під північно-західним боком резервуара. Спостерігачі не змогли визначити причину пошкодження. Охоронець розповів СММ, що 11 вересня в цьому районі сталися вибухи.

10 та 11 вересня на північно-східній околиці Кряківки, на вул. Больничній, 27, спостерігачі побачили 3 вирви приблизно за 7 м на схід, 1 м на захід і 12 м на північно-північний захід відповідно від п'ятиповерхового житлового будинку.

На першому поверсі будинку члени патруля Місії помітили, що 2 вхідні металеві двері із західного боку були деформовані і вирвані з луток. На східній стіні будинку спостерігачі бачили сліди від осколків та 18 розбитих вікон (на другому і третьому поверхах), під якими на землі лежали скляні осколки. Всередині будинку члени патруля Місії також помітили сліди від осколків на дверях та стінах квартир, а також бачили

8 розбитих вікон на його західній стіні (3 на першому поверсі, 3 на другому та 2 на третьому).

На вул. Больничній, 26, спостерігачі зафіксували ще одну вирву приблизно за 25 м на північний схід від двоповерхового житлового будинку.

За оцінкою СММ, усі вирви та пошкодження виникли нещодавно. Місія не змогла визначити тип застосованого озброєння та напрямок вогню.

Ділянки розведення в районах Станиці Луганської, Золотого та Петрівського⁵

Здійснюючи моніторинг на ділянці розведення в районі н. п. Станиця Луганська (підконтрольний урядові, 16 км на північний схід від Луганська), Місія констатувала там спокійну ситуацію.

Ввечері 12 вересня камера СММ у Золотому зафіксувала 29 невизначених боєприпасів, що пролетіли в межах 4–6 км на східно-південний схід (за оцінкою, поза ділянкою розведення в районі Золотого, але в межах 5 км від її краю).

Вдень 13 вересня, патрулюючи у двох місцях поблизу ділянки розведення, команди СММ чули 3 вибухи невизначеного походження і 2 постріли зі стрілецької зброї (за оцінкою, поза ділянкою розведення, але в межах 5 км від її краю).

Біля блокпоста збройних формувань на південь від ділянки розведення спостерігачі бачили 7 членів збройних формувань (із нарукавними пов'язками з написом «СЦКК»). Члени патруля Місії знову бачили 7 раніше зафіксованих контейнерів, розташованих на південь від південного краю ділянки розведення та в межах самої ділянки, а також раніше зафіксовану підземну споруду в межах ділянки.

Ввечері 12 вересня камера СММ, установлена за 2 км на схід від н. п. Богданівка (підконтрольний урядові, 41 км на південний захід від Донецька), зафіксувала 3 невизначені боєприпаси, що пролетіли в межах 1–3 км на східно-південний схід (за оцінкою, на ділянці розведення в районі Петрівського).

Вдень 13 вересня, патрулюючи приблизно за 2 км на північ від Петрівського, спостерігачі чули 1 постріл зі стрілецької зброї в межах 600 м–1 км на південний схід (за оцінкою, поза ділянкою розведення, але в межах 5 км від її краю).

27 серпня за межами ділянки розведення, приблизно за 500 м на західно-північний захід від її північно-східного кута БПЛА СММ малого радіуса дії виявив 3 протипіхотні міни (ПМН-2, раніше не зафіксовані): дві на північному боці автошляху С051532 і одну на її південному боці. За оцінкою СММ, міни встановлені певний час.

Того ж дня також поза ділянкою розведення, приблизно за 300 м на західно-північний захід від її північно-східного кута той самий БПЛА виявив раніше зафіксовану протитанкову міну на північному боці автошляху С051532 (для ознайомлення з попередніми спостереженнями в цьому районі див. [Щоденний звіт СММ від 27 травня 2021 року](#)). За оцінкою, усі ці міни належать збройним формуванням.

⁵ Розведення передбачено Рамковим рішенням Тристоронньої контактної групи про розведення сил і засобів від 21 вересня 2016 року.

Відведення озброєння

СММ продовжувала здійснювати моніторинг відведення озброєння, передбаченого Меморандумом, а також Комплексом заходів і Доповненням до нього.

Спостерігачі зафіксували 21 реактивну систему залпового вогню, розміщену з порушенням ліній відведення в невідконтрольному урядові районі Луганської області.

За лініями відведення, але за межами виділених місць зберігання спостерігачі зафіксували 30 гаубиць, 6 зенітних ракетних комплексів, 5 танків, 5 протитанкових гармат і 3 протитанкові ракетні комплекси — усі в невідконтрольних урядові районах Донецької області, зокрема на двох залізничних станціях, а також 47 танків на двох полігонах в невідконтрольних урядові районах Луганської області (детальніше див. таблиці нижче).

Ознаки військової присутності та присутності військового типу в зоні безпеки

Спостерігачі зафіксували 1 бронетранспортер у житловому секторі невідконтрольного урядові району Донецької області та 2 бойові броньовані машини в невідконтрольному урядові районі Луганської області (детальніше див. таблицю нижче).

Попереджувальний знак про мінну небезпеку поблизу Довгого Луганської області

У полі приблизно за 3 км на південний схід від н. п. Довге (невідконтрольний урядові, 22 км на північний захід від Луганська), приблизно за 50 м на північ від автошляху Р66, члени патруля Місії побачили раніше не зафіксований попереджувальний знак про мінну небезпеку (червоний квадрат із написом «Стоп! Міни» російською мовою). За оцінкою СММ, знак був установлений там нещодавно.

Зусилля СММ зі сприяння забезпеченню функціонування та ремонту життєво важливих об'єктів цивільної інфраструктури

Місія і далі сприяла забезпеченню функціонування ДФС. Здійснюючи моніторинг у трьох місцях біля станції, спостерігачі чули 53 порушення режиму припинення вогню (усі, за оцінкою, у радіусі 5 км від ДФС), із них 13 — вибухи невизначеного походження. Чотири із цих порушень сталися тоді, коли вахтовий автобус із працівниками ДФС рухався між н. п. Ясинувата (невідконтрольний урядові, 16 км на північний схід від Донецька) і станцією.

Ситуація на КПВВ і відповідних блокпостах

У Донецькій області команда СММ зауважила, що контрольний пункт в'їзду-виїзду (КПВВ) неподалік н. п. Новотроїцьке (невідконтрольний урядові, 36 км на південний захід від Донецька) і відповідний блокпост збройних формувань біля н. п. Оленівка (23 км на південний захід від Донецька) були відкритими і через них в обох напрямках зафіксовано потік цивільних транспортних засобів.

Перебуваючи на КПВВ, спостерігачі бачили 4 вантажівки з прапорами європейської країни на дверях, які рухалися до невідконтрольних урядові районів (для ознайомлення з попередніми спостереженнями див. [Щоденний звіт СММ від 13 вересня 2021 року](#)).

У Луганській області команда СММ зауважила, що КПВВ у Станиці Луганській був відкритим, і спостерігачі бачили, що люди стояли в чергах в обох напрямках. Перебуваючи на КПВВ, команда СММ знову бачила, як кілька робітників споруджували металеві споруди. Приблизно за 50 м на захід від КПВВ спостерігачі бачили каркас споруджуваної модульної споруди (раніше на зафіксованій).

Спостерігачі помітили, що КПВВ біля Золотого та в н. п. Щастя (підконтрольний урядові, 20 км на північ від Луганська) були відкритими, однак відповідні блокпости збройних формувань на південь від ділянки розведення в районі Золотого та за 3 км на південний схід від моста в Щасті були закритими.

Масові зібрання в Харкові

12 вересня команда СММ бачила близько 1 500 осіб (майже всі жінки віком від 13 до 49 років), які пройшли ходою між площею Свободи та парком Саржин Яр у Харкові. Деякі з учасників ходи тримали веселкові плакати, знаки та прапори з написами на захист рівності, прав людини та недискримінації. Під кінець ходи спостерігачі бачили, як поліцейські супроводжували деяких учасників до станції метро в цьому районі після того, як ті зняли сорочки, прапори та інші елементи з зображенням веселки. Під час ходи члени патруля Місії бачили групу з 5 чоловіків (віком від 20 до 39 років), які спалювали неподалік веселковий прапор, а також помітили, як 5 правоохоронців їх зупинили. Команда СММ також бачила під час цієї події приблизно 500 правоохоронців.

Того ж дня біля пам'ятника Шевченку в центрі Харкова спостерігачі бачили 50 осіб (майже всі чоловіки віком від 13 до 39 років), більшість у чорному одязі, а деякі з них тримали прапори України, а також прапори «Традиції і порядку» та «Правого сектору», які виступали проти згаданої вище події. Спостерігачі зауважили присутність приблизно 20 поліцейських і відзначили спокійну ситуацію.

СММ продовжувала стежити за ситуацією в Херсоні, Одесі, Львові, Івано-Франківську, Дніпрі, Чернівцях і Києві.

***Обмеження свободи пересування та інші перешкоди у виконанні мандата СММ**

Робота з моніторингу та свобода пересування СММ обмежені загрозами у сфері безпеки, включаючи ризики, пов'язані з наявністю мін і невибухлих боєприпасів, а також іншими перешкодами, які щодня змінюються. Мандат СММ передбачає вільний і безпечний доступ по всій Україні. Усі підписанти Мінських угод погодилися з необхідністю вільного та безпечною доступу, а також із тим, що обмеження свободи пересування СММ є порушенням і що на такі порушення необхідно швидко реагувати. Вони також дійшли згоди, що Спільний центр з контролю та координації (СЦКК) повинен сприяти такому реагуванню та здійснювати загальну координацію робіт з розмінування. Однак збройні формування в окремих районах Донецької та Луганської областей часто відмовляють СММ у доступі до районів, прилеглих до непідконтрольних урядові ділянок кордону України (наприклад, див. [Щоденний звіт СММ від 13 вересня 2021 року](#)). Діяльність СММ у Донецькій та Луганській областях, як і раніше, залишалася обмеженою після того, як [23 квітня 2017 року поблизу Пришиба стався інцидент, який призвів до загибелі людини](#). Унаслідок цього спроможність Місії вести спостереження залишалася обмеженою.

Заборона доступу:

- На об'єкті неподалік н. п. Лісне (підконтрольний урядові, 100 км на південь від Донецька) 3 військовослужбовці Збройних сил України не пропустили команду СММ у східному напрямку, мотивувавши це «наказами командирів».

Регулярні обмеження на ділянках розведення сил і засобів і через міни/невибухлі боєприпаси:

- Не здійснивши суцільного розмінування і вилучення невибухлих боєприпасів та інших перешкод, сторони і далі відмовляли СММ у необмеженому доступі, а також у можливості пересуватися окремими дорогами, які раніше були визначені як важливі для здійснення Місією ефективного моніторингу та для пересування цивільних осіб.

Інші перешкоди⁶:

- БПЛА СММ малого радіуса дії зазнавали впливу перешкод сигналу GPS (за оцінкою, внаслідок ймовірного глушіння) під час шести польотів: двічі над районами біля н. п. Спільне (підконтрольний урядові, 96 км на північ від Донецька), один раз над районами поблизу н. п. Золоте-4 (Родіна; підконтрольний урядові, 62 км на захід від Луганська), над н. п. Золоте (підконтрольний урядові, 60 км на захід від Луганська), над н. п. Золоте-2 (Карбоніт; підконтрольний урядові, 62 км на захід від Луганська) та над н. п. Цвігні Піски (непідконтрольний урядові, 11 км на північ від Луганська) відповідно.
- Політ БПЛА СММ середнього радіуса дії було скасовано через вплив перешкод сигналу GPS (за оцінкою, внаслідок ймовірного глушіння) поблизу Спільного.

⁶ Згадані в цьому розділі перешкоди сигналу (випадки ймовірного глушіння та глушіння) могли створювати з будь-якого місця в радіусі десятків кілометрів від місцеположення БПЛА.

Таблиця озброєння

Озброєння, розміщене з порушенням ліній відведення

Дата	К-ть одиниць озброєння	Вид озброєння	Місце	Джерело спостереження
не підконтрольні урядові райони				
13.09.2021	21	реактивна система залпового вогню (БМ-21 «Град», 122 мм)	неподалік н. п. Хрустальний (кол. Красний Луч, 56 км на південний захід від Луганська)	патруль

Озброєння, розміщене за лініями відведення, але за межами виділених місць зберігання озброєння

Дата	К-ть одиниць озброєння	Вид озброєння	Місце	Джерело спостереження
підконтрольні урядові райони				
10.09.2021	12	самохідна гаубиця (2С1 «Гвоздика», 122 мм).	на залізничній станції у н. п. Зачатівка (74 км на південний захід від Донецька), де Місія також зафіксувала 45 бойових броньованих машин і 2 зенітні установки ⁷	БПЛА малого радіуса дії
	5	танк (Т-64)		
	4	зенітний ракетний комплекс (9К35 «Стріла-10»)		
	6	буксирувана гаубиця (Д-30А «Жаба», 122 мм)		
	5	протитанкова гармата (МТ-12 «Рапіра», 100 мм)	на залізничній станції біля н. п. Хлібодарівка (65 км на південний захід від Донецька), де Місія також зафіксувала 29 бойових броньованих машин і 1 зенітну установку	
	12	буксирувана гаубиця (Д-20, 152 мм)		
	1	протитанковий ракетний комплекс (9П148 «Конкурс», 135 мм)		
	2	протитанковий ракетний комплекс (9П149 «Штурм-С», 130 мм)	неподалік н. п. Веселе (66 км на південний захід від Донецька)	
13.09.2021	2	зенітний ракетний комплекс (9К33 «Оса»)	неподалік н. п. Покровськ (кол. Красноармійськ, 55 км на північний захід від Донецька)	патруль
не підконтрольні урядові райони				
08.09.2021	24	танк (невстановленого типу)	на полігоні неподалік н. п. Бугаївка (37 км на південний захід від Луганська), де за даними повітряного спостереження також виявлено 66 бойових броньованих машин	повітряне спостереження
	23		на полігоні поблизу н. п. Круглик (31 км на південний захід від Луганська)	

Інше озброєння⁸

Дата	К-ть одиниць озброєння	Вид озброєння	Місце	Джерело спостереження
не підконтрольні урядові райони				
08.09.2021	11	самохідна гаубиця/міномет (невстановленого типу)	на полігоні поблизу н. п. Бугаївка (37 км на південний захід від Луганська)	повітряне спостереження
	13	буксирувана гаубиця/міномет (невстановленого типу)		

Таблиця ознак військової присутності та присутності військового типу в зоні безпеки⁹

Дата	К-ть	Тип	Місце	Джерело спостереження
підконтрольні урядові райони				
12.09.2021	1	бронетранспортер (МТ-ЛБ)	у житловому районі в н. п. Новогнатівка (40 км на південь від Донецька)	БПЛА малого радіуса дії
не підконтрольні урядові райони				
13.09.2021	2	бойова машина піхоти (БМП-1 — 1 од., БМП-2 — 1 од.)	неподалік від н. п. Довге (22 км на північний захід від Луганська)	патруль

⁷ Згадані в цьому розділі бойові броньовані машини та зенітні установки не підпадають під дію Мінських угод щодо відведення озброєння.

⁸ Через брак інформації щодо калібру цього озброєння Місії не вдалося визначити, чи розміщене воно з порушенням ліній відведення.

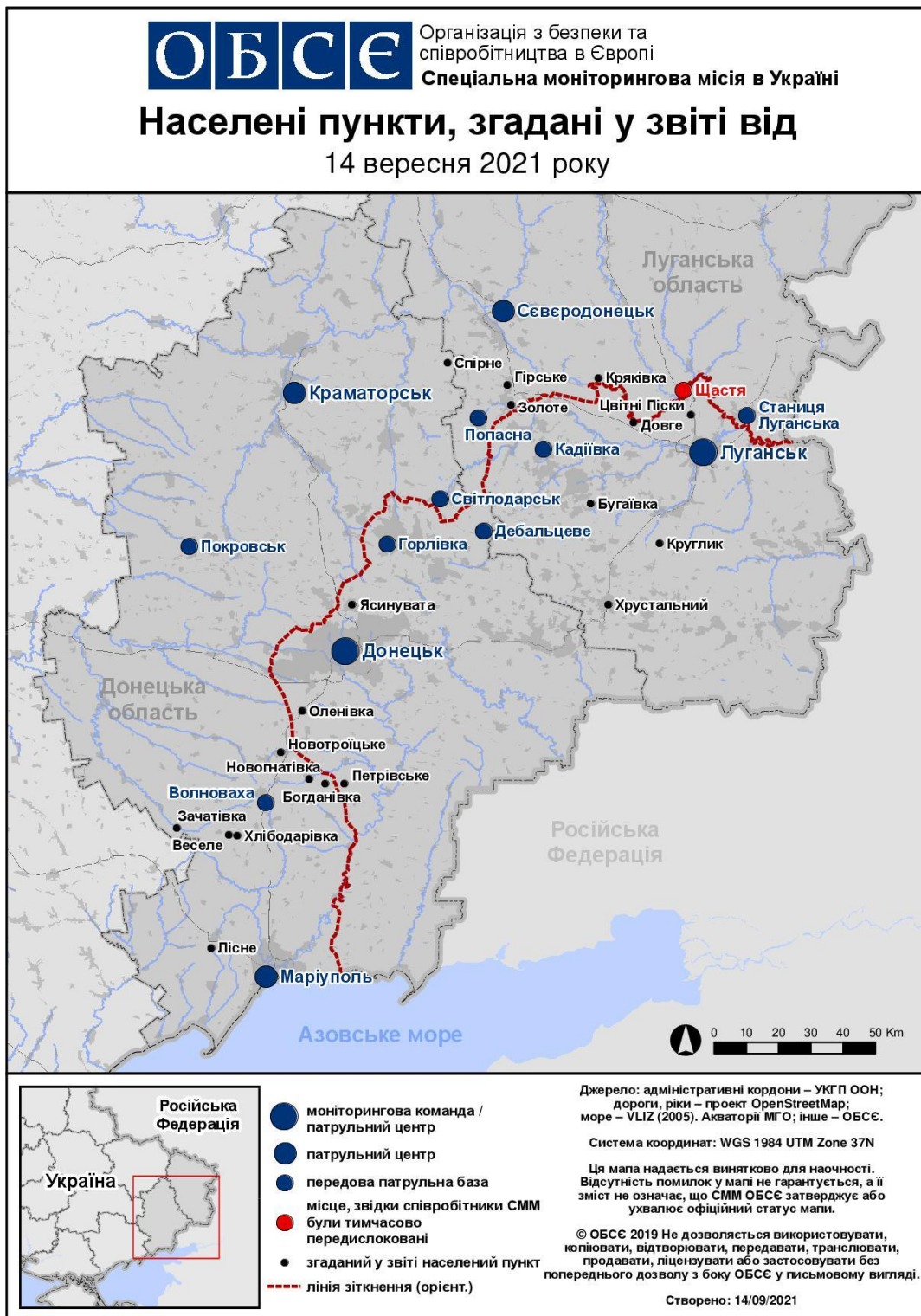
⁹ Згадана в цьому розділі техніка не підпадає під дію Мінських угод щодо відведення озброєння.

Таблиця порушень режиму припинення вогню станом на 13 вересня 2021 року¹⁰

Місце розміщення СММ	Місце події	Спосіб	К-ть	Спостереження	Опис	Озброєння	Дата, час
камера СММ за 2 км на Сх від н. п. Богданівка (підконтрольний уряду, 41 км на ПдЗх від Донецька)	1-3 км на СхПдСх	зафіксувала	2	Н/Д боєприпас	Пн-Пд (за оцінкою, у межах ділянки розведення в районі Петрівського)	Н/Д	12.09, 22:31
	1-3 км на СхПдСх	зафіксувала	1	Н/Д боєприпас	ПнПнСх-ПдПдЗх (за оцінкою, на ділянці розведення в районі Петрівського)	Н/Д	12.09, 22:31
камера СММ за 1,5 км на ПнСх від н. п. Гнупове (підконтрольний уряду, 90 км на Пд від Донецька)	2-4 км на ПдПдЗх	зафіксувала	1	вибух	невизначеного походження	Н/Д	13.09, 03:55
камера СММ на КПВВ у н. п. Майорськ (підконтрольний уряду, 45 км на ПнСх від Донецька)	2-4 км на СхПдСх	зафіксувала	9	Н/Д боєприпас	ПнЗх-ПдСх	Н/Д	13.09, 03:37
камера СММ на шахті «Октябрській» (непідконтрольний уряду, 9 км на ПнЗх від центру Донецька)	1-3 км на Зх	зафіксувала	1	вибух	невизначеного походження	Н/Д	12.09, 23:22
	1-3 км на Зх	зафіксувала	2	вибух	невизначеного походження	Н/Д	12.09, 23:38
	1-3 км на Зх	зафіксувала	1	Н/Д боєприпас	ПдСх-ПнЗх	Н/Д	12.09, 23:39
	1-3 км на Зх	зафіксувала	1	Н/Д боєприпас	ПдСх-ПнЗх	Н/Д	12.09, 23:39
	1-3 км на Зх	зафіксувала	1	вибух	розрив (після попередньої події)	Н/Д	12.09, 23:39
	1-3 км на ЗхПнЗх	зафіксувала	2	Н/Д боєприпас	Пд-Пн	Н/Д	12.09, 23:40
камера СММ за 1 км на ПдЗх від н. п. Широкине (підконтрольний уряду, 100 км на Пд від Донецька)	3-5 км на Пн	зафіксувала	2	Н/Д боєприпас	Зх-Сх	Н/Д	13.09, 00:10
біля 1 км на ПнЗх від залізничного вокзалу в н. п. Ясинувата (непідконтрольний урядові, 16 км на ПнСх від Донецька)	4-5 км на Зх	чули	3	вибух	невизначеного походження	Н/Д	13.09, 10:35
	4-5 км на Зх	чули	1	вибух	невизначеного походження	Н/Д	13.09, 10:45
приблизно за 1,8 км на Пн від н. п. Петрівське (непідконтрольний урядові, 41 км на Пд від Донецька)	0,6-1 км на ПдСх	чули	1	постріл	за оцінкою, за межами ділянки розведення	стрілецька зброя	13.09, 12:15
приблизно за 500 м на ПнСх від н. п. Кам'янка (підконтрольний урядові, 20 км на Пн від Донецька)	4-5 км на Сх	чули	4	вибух	невизначеного походження	Н/Д	13.09, 10:34-10:36
	2-3 км на Сх	чули	40	черга		стрілецька зброя	13.09, 12:45-12:54
	3-4 км на Сх	чули	4	вибух	невизначеного походження	Н/Д	13.09, 13:12
	3-4 км на ПнСх	чули	4	вибух	невизначеного походження	Н/Д	13.09, 14:23
південно-східна околиця н. п. Авдіївка (підконтрольний уряду, 17 км на Пн від Донецька)	2-4 км на ПдСх	чули	3	вибух	невизначеного походження	Н/Д	13.09, 10:43-10:44
	3-5 км на Сх	чули	3	вибух	невизначеного походження	Н/Д	13.09, 11:43
	2-4 км на Пд	чули	3	вибух	невизначеного походження	Н/Д	13.09, 14:22
камера СММ у н. п. Золоте (підконтрольний уряду, 60 км на Зх від Луганська)	4-6 км на СхПдСх	зафіксувала	3	Н/Д боєприпас	випущений вгору (за оцінкою, за межами ділянки розведення)	Н/Д	12.09, 20:36
	4-6 км на СхПдСх	зафіксувала	10	Н/Д боєприпас	випущений вгору (за оцінкою, за межами ділянки розведення)	Н/Д	12.09, 20:37
	4-6 км на СхПдСх	зафіксувала	16	Н/Д боєприпас	випущений вгору (за оцінкою, за межами ділянки розведення)	Н/Д	12.09, 20:38
північна околиця н. п. Попасна (підконтрольний уряду, 69 км на Зх від Луганська)	5-8 км на ПдСх	чули	5	вибух	невизначеного походження	Н/Д	12.09, 22:40-23:00
	5-8 км на ПдСх	чули	6	черга		великокаліберний кулемет	12.09, 22:40-23:00
	5-8 км на ПдСх	чули	8	черга		стрілецька зброя	12.09, 22:40-23:00
	7-9 км на ПдСх	чули	4	вибух	невизначеного походження	Н/Д	13.09, 17:55-18:10
	3-5 км на ПдСх	чули	10	черга	невизначеного походження	великокаліберний кулемет	13.09, 17:55-18:10
біля 3 км на Пн від н. п. Первомайськ (непідконтрольний уряду, 58 км на Зх від Луганська)	1,7 км на Сх	чули	2	постріл	за оцінкою, за межами ділянки розведення в районі Золотого	стрілецька зброя	13.09, 09:03
н. п. Золоте (підконтрольний уряду, 60 км на Зх від Луганська)	4-6 км на ПдСх	чули	3	вибух	невизначеного походження (за оцінкою, поза ділянкою розведення)	Н/Д	13.09, 11:17-11:18

¹⁰ У таблиці вказані лише ті порушення режиму припинення вогню, які спостерігачі СММ бачили особисто або зафіксували камерами Місії, а також ті випадки, які СММ оцінює як навчання з бойовою стрільбою, контрольовані підриви і т.д. Зазначені деталі, а саме: відстань, напрямок, тип зброї і т. д., базуються на оцінках, зроблених спостерігачами на місцях та спеціалістами з технічного моніторингу і необов'язково завжди є точними. Напис «невідомо» (Н/Д) означає, що СММ не змогла підтвердити таку інформацію у зв'язку з відстанню, погодними умовами, технічними обмеженнями та/або з інших причин. Одні і ті ж самі, за оцінкою СММ, порушення режиму припинення вогню, зафіксовані паралельно декількома патрулями/камерами, відображаються у таблиці лише один раз.

Мапа Донецької та Луганської областей¹¹



¹¹ За рішенням Постійної ради №1117 від 21 березня 2014 року, СММ базується в десяти містах на всій території України (Херсон, Одеса, Львів, Івано-Франківськ, Харків, Донецьк, Дніпро, Чернівці, Луганськ і Київ). Ця мапа східної України призначена для ілюстративних цілей. На ній вказані населені пункти, згадані у звіті, а також ті, де є офіси СММ (моніторингові команди, патрульні центри і передові патрульні бази) у Донецькій і Луганській областях. (Червоним кольором виділена передова патрульна база, з якої співробітники СММ були тимчасово передислоковані згідно з рекомендаціями експертів із безпеки з деяких держав-учасниць ОБСЄ та з урахуванням вимог СММ щодо безпеки. СММ користується цими приміщеннями та здійснює патрулювання в цьому населеному пункті в денний час).